

はんだ市報

令和8年(2026)

5月号

No.1592

情熱、蔵出し。半田市。



P39 読者プレゼント企画

石川昂弥選手
直筆サイン色紙

抽選で6名様にプレゼント!

新企画 Vol.1 『はんだの輝くひと』
半田市有脇町出身 いしかわ 石川 たかや 昂弥選手
中日ドラゴンズ

半田市立図書館運営基本計画

どこでも だれでも つながる図書館 を目指します



ページ番号 1011146 【問い合わせ】半田市立図書館 ☎23-7171

図書館事業およびサービスのさらなる充実と向上を目指し、図書館の基本的な運営方針を定める「半田市立図書館運営基本計画」を策定しました。

地域の情報拠点としての図書館	本と人をつなぐ図書館	誰もが利用しやすい図書館	人がつながり共に創る図書館	学び成長し続ける図書館
<ul style="list-style-type: none"> ●利用者ニーズにもとづいた資料や情報を収集・提供します。 ●講座の開催や調べもの相談により、暮らしや課題解決に役立つ様々な知識や情報を提供します。 	<ul style="list-style-type: none"> ●生涯にわたる読書習慣の基礎を身につけられるよう、年齢に応じた読書活動を支援します。 	<ul style="list-style-type: none"> ●誰もが必要な知識や情報につながるができるよう、図書館の利用を支援します。 ●気軽に立ち寄れる居場所としての環境を整備し、市域全体でサービスを利用できる体制づくりを推進します。 	<ul style="list-style-type: none"> ●利用者の声を運営に活かし、よりよい図書館サービスを提供します。 ●市民やボランティア等と共に活動し、新たなつながりや交流が生まれる図書館を目指します。 	<ul style="list-style-type: none"> ●図書館員の専門的知識と技能の向上を図ります。 ●長期的な視点から持続可能な運営体制の確立を目指します。

誰もが利用しやすく、利用したくなる図書館をみなさんと共に創ることを目指します。本と人、人と人がつながることで、新たな学びや発想、交流や活動が生まれ、市民のみなさんの心豊かな暮らしに貢献でき、よりよいまちづくりにつなげる場としていきます。

みんなでつなぐ図書館の未来 ～半田市立図書館運営基本計画スタート講演会～

多くの方に本計画や今後の図書館像を知ってもらうため、講演会を開催します。

日時 6月20日(土) 14時～16時50分

場所 図書館2階 閲覧室・第一会議室

定員 50名(先着順) 参加費 無料

申込 5月12日(火)10時から、申込フォームでお申し込みください。



▲申込フォーム



▲嶋田学氏

●報告「半田市立図書館運営基本計画について」

講師 愛知淑徳大学教育学部 教授 伊藤 真理 氏
(図書館運営基本計画 策定委員長)

●基調講演「人がつながり共に創る図書館とは」

講師 京都橘大学文学部 教授 嶋田学 氏

複数の公共図書館での勤務経験があり、瀬戸内市民図書館の立ち上げにも携わった嶋田氏に、市民と共に創る図書館の実践などをお話しいただきます。



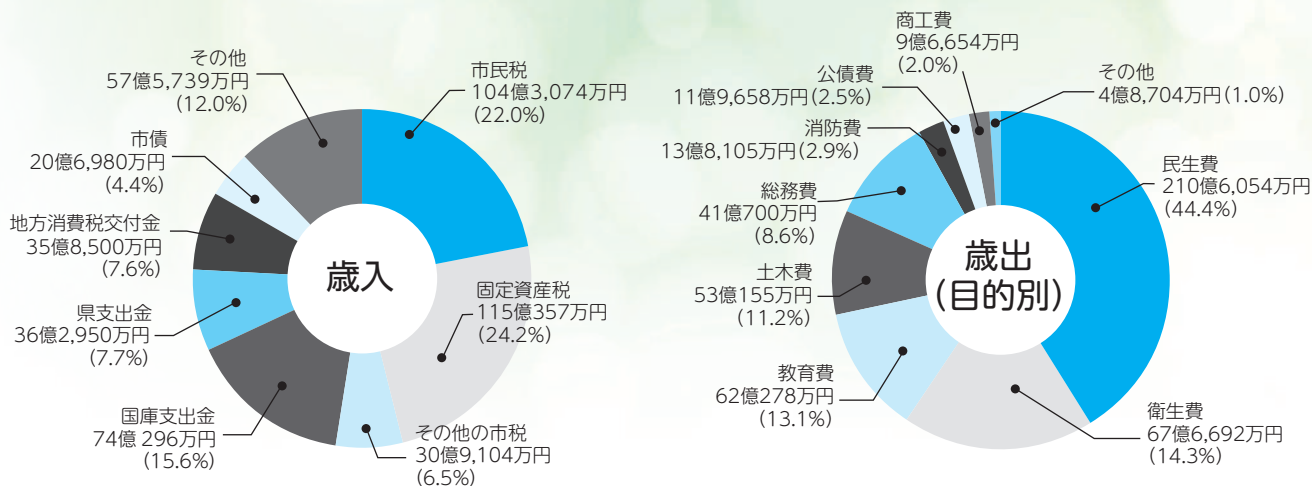
令和8年度当初予算

～「住む人」「働く人」「訪れる人」から「選ばれるまち」づくり～

ページ番号 1011636 【問い合わせ】財政課 ☎ 84-0617



令和8年度当初予算 **474億7,000万円**
 【対前年度比：-16億1,000万円(-3.3%)】

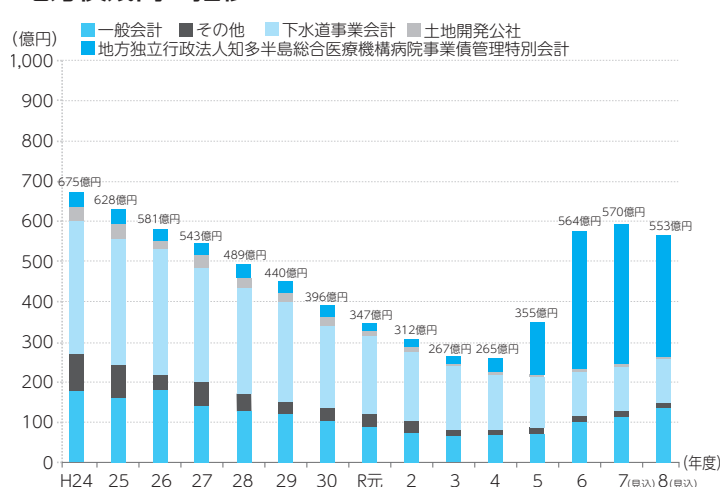


知多半島総合医療機構への負担金増や扶助費・公債費などの歳出増、今後も続く公共施設の老朽化に伴う更新により、中期的な財政見通しは厳しい状況ですが、住民の福祉の増進を図るサービスにしっかりと取り組んでいきます。特に今年度は、小学校児童の放課後・早朝居場所づくりや新たな市立認定こども園の園舎建設工事、中心市街地活性化の推進に取り組み、『「住む人」「働く人」「訪れる人」から「選ばれるまち・半田市へ』の実現を目指します。

令和8年度 予算規模(会計別)

会計区分		令和8年度
一般会計		474億7,000万円
特別会計	乙川中部土地区画整理事業	3億1,143万1千円
	JR半田駅前土地区画整理事業	3億9,227万7千円
	地方独立行政法人知多半島総合医療機構病院事業債管理	31億3,101万9千円
	駐車場事業	4,278万2千円
	モーターボート競走事業	67万5千円
	国民健康保険事業	95億5,778万円
	介護保険事業	99億4,918万5千円
	後期高齢者医療事業	24億6,278万1千円
	計	258億4,793万円
	企業会計	水道事業(支出)
下水道事業(支出)		57億996万2千円
計		92億4,014万9千円
合計		825億5,807万9千円

地方債残高の推移



※半田病院事業会計の廃止に伴い、半田病院事業会計で管理していた地方債について、令和7年度から地方独立行政法人知多半島総合医療機構病院事業債管理特別会計へ移管しました。

令和8年度当初予算の重点事業

1 「はたらく親を応援するまち」の推進

小学校内に放課後等の居場所を開設します 5,437万円



小学校敷地内に、放課後児童クラブ、児童センターの一部、放課後子ども教室の3つの機能を集約した新たな居場所を開設し、民間団体に管理・運営を委託します。
令和8年度は横川小学校に加え、亀崎小学校内に新たな居場所を開設します。

小学校内に早朝の居場所を開設します **NEW** 124万円



※イメージ図

はたらく親を支援するため、小学校敷地内に始業前の児童が安心して過ごせる居場所を確保します。
令和8年度からさくら小学校をモデル校として実施し、令和9年度は5校(各中学校区に1校)、令和10年度には市内全13校での実施を目指します。

協和保育園と成岩幼稚園を統合し、こども園を整備します 11億7,640万円



▲(仮称)成岩こども園整備イメージ

市立協和保育園と市立成岩幼稚園を統合し、令和9年度の新たな市立認定こども園の開設に向けて、前年度に引き続き、新園舎建設工事を実施します。

その他の事業

- 3歳未満の2人目の子以降の保育料無償化 9,931万円
- 子ども医療費助成 6億9,836万円
- 小学生への放課後等の遊びや生活の場の提供 3億3,336万円
- 保育園等への登園準備に係る保護者負担の軽減 2,251万円
- 給食費支援(物価高騰対策) 1億368万円



2 中心市街地の活性化

中心市街地活性化を推進します 7,185万円



「半田市創造・連携・実践センター(コココリン)」や半田運河エリアの「_unga」(スペースウंगा)を拠点とした起業やまちづくりの交流促進、中心市街地活性化協議会を始めとした公民連携による活性化の取組を推進します。

知多半田駅東ロータリーをリニューアルします 6,812万円



◀知多半田駅前広場整備イメージ

知多半田駅東ロータリーで、居心地よく滞在でき、多様な利活用が可能な魅力的な空間を創出するため、「車」中心から「人」中心の駅前へのリニューアルに向けた実施設計や実証実験等を行います。

その他の事業

- JR武豊線の高架化とJR半田駅前土地区画整理事業の推進 9億7,824万円
- 名鉄河和線の高架化に関する調査 1億1,440万円 **NEW**
市街地の東西分断を解消するために実施する名鉄河和線の連続立体交差事業調査などを事業主体である愛知県と連携して進めます。

3 小学校区コミュニティの構築



地域拠点を整備し、「住み続けたいまちづくり」を推進します 6,949万円

人口減少等の影響により多様化・複雑化が進む地域課題の解決のため、成岩小学校敷地内に地域の拠点として「成岩地域共創センター:わくなるの森」を整備し、令和8年7月から運用を開始します。

◀わくなるの森整備イメージ

令和8年度当初予算の主な取組

産業人材育成と6次産業化農業者支援プロジェクトの推進

- 半田市の農業価値の向上 766万円
- 地元への就職促進 135万円

教育環境の充実

- 小中学校でスポーツの出前授業を実施 300万円 **NEW**
(公財)愛知・名古屋アジア・アジアパラ競技大会組織委員会の協力により、市内の小中学生を対象として、各競技の魅力や楽しさを体験できる出前授業を実施します。本事業はボートレース事業の収益金を活用しています。
- 児童生徒の学校生活を支援 1億8,492万円
- いじめや不登校等対策の推進 9,848万円
- 乙川東小学校の改築工事 2億6,190万円

公共施設整備と大型プロジェクト

- 合葬式墓地(合葬墓)の整備 639万円 **NEW**
住民意識の変化に対応した新たな墓地経営の一つである、後の世代の管理が不要な合葬式の埋蔵施設(合葬墓)の整備に向け、実施設計を行い、令和10年春に供用開始します。
- 道の駅整備に向けた官民連携手法の調査 1,216万円 **NEW**
令和7年度に実施した道の駅整備に係る調査の結果を踏まえ、道の駅設置に向けた官民連携手法導入の可能性について調査を行います。
- 石塚地区工業団地整備事業の推進 2,081万円
- 半田赤レンガ建物の常設展示室等のリニューアル 1億1,162万円 **NEW**
半田赤レンガ建物常設展示室と芝生広場の池及び水路をリニューアルし、市内外から選ばれる施設として魅力あるコンテンツの造成を行います。
- 橋梁の架け替え等の実施 2,330万円 **NEW**
江川橋の架け替え等により生活道路の利便性と安全性を確保します。令和8年度は、測量調査設計を実施します。
- 公園施設の整備・改修 5,870万円
- 新美南吉記念館の改修工事に向けた実施設計業務 2,287万円 **NEW**
老朽化した施設や設備の長寿命化を図るとともに、安全で快適に利用できるよう新美南吉記念館の改修工事を実施します。令和8年度は、実施設計業務を行います。
- 新総合体育館建設に向けた事業者選定の準備業務 1,711万円

その他

- 官民共創によるイノベーションの推進 398万円
- 防犯カメラの設置補助 500万円 **NEW**
安心して暮らせるまちを実現するため、市民の防犯意識の向上・犯罪の未然防止及び早期発見を目的として、防犯カメラの購入費用の一部を補助します。
- 知多半島総合医療機構への運営費 28億1,463万円
- ゼロカーボン施策の推進 1億7,834万円
- 観光振興の推進 3,894万円
- 市民の暮らしの足(公共交通)の維持・確保 2億7,722万円
- 歴史文化を保存・活用するための計画策定 382万円 **NEW**
半田市の歴史・文化を活かしたまちづくりを行うため、中・長期的な基本方針と短期的に実施する具体的事業を記載した「半田市文化財保存活用地域計画」を策定します。

令和9年4月1日から 公共施設の使用料と各種証明書等の 手数料を改定します

ページ番号 1011221 【問い合わせ】 財政課 ☎84-0617

◆ 背景

市民のみなさんが使う公共施設などの使用料や、各種証明書等の手数料は、統一的な算定方法がなく、消費税改定時などを除き、これまで一度も見直しを行ってきませんでした。

現状では、多くの施設の運営経費のうち、使用料収入でまかなえる部分は非常に小さく、不足する部分は税金で補っており、施設を利用する方と利用しない方の負担の公平性を確保していく必要があります。

今回、使用料・手数料の算定の考え方を整理し、近年の物価高騰や人件費の上昇などの社会経済情勢の変化を踏まえ、使用料・手数料の見直しを行います。

◆ 見直しの考え方と算定方法

受益と負担の公平性の確保

施設を利用する方と利用しない方との負担の公平性を確保するため、「利用者負担」と「税金負担」の割合を定め、利用者に応分の負担を求めます。

算定方法の明確化

公共施設や各種手続きに係る運営経費(人件費・維持管理費・減価償却費等)や稼働率から算定する統一的な方式により、使用料・手数料を算定します。

定期的な見直しの実施

適正な料金を保つため、5年ごとに定期的な見直しを実施します。

◆ 料金の引き上げの上限(激変緩和措置)

利用者の急激な負担増にならないよう、当初の5年間(令和9年4月1日～令和14年3月31日)の使用料は、最大で現在の料金の**1.3倍**(手数料は現在の料金の1.5倍)までしか引き上げを行いません。

例

今回の算定により、施設Aの使用料が、**1,000円 ▶ 2,000円**(現在の料金の2倍)となった場合、

当初の5年間(令和9年4月1日～令和14年3月31日)の使用料は、**1,000円 ▶ 1,300円**(現在の料金の1.3倍)となります。

見直しの考え方や算定方法
等の詳細はこちらから▶



令和9年4月1日以降における各公共施設の使用料、各種証明書等の手数料の一例

令和9年
4月～

◆ 改定する公共施設の使用料(一例)

地区公民館
(半日・165㎡以上
300㎡未満)

1,100円/4時間
▶ 1,430円/4時間

乙川交流センター
ニコパル
(半日・多目的ホール)

12,570円/4時間
▶ 9,420円/4時間

アイプラザ半田
(講堂・平日・午前)

15,290円/3.5時間
▶ 19,870円/3.5時間

体育館
(アリーナ全面)

2,200円/最初の2時間
▶ 2,800円/最初の
2時間

温水プール
(一般・小人)

一般 520円 ▶ 670円
小人 210円 ▶ 270円

半田運動公園
テニスコート
(1面)

660円/2時間
▶ 850円/2時間

市民活動
支援センター
(市民活動ルームA～C・午前)

830円/4時間
▶ 1,070円/4時間

新美南吉記念館
(展示室・個人)

220円
▶ 280円

令和9年
4月～

◆ 改定する各種証明書等の手数料(一例)

市税に関する証明

200円
▶ 300円

不動産その他資産に
関する証明

200円
▶ 300円

印鑑登録証明書の交付

200円
▶ 300円

住民基本台帳又は
その一部を記載した
書類の閲覧

200円
▶ 300円

市税に関する公簿又は
公図の閲覧

100円
▶ 300円

住宅用家屋証明

1,300円
▶ 800円

上記以外にも、使用料・手数料の改定があります。
詳細は市ホームページからご確認いただくか、
各施設や担当窓口にお問い合わせください。

改定後の料金など
詳細はこちら ▶



◆ 減免措置

公共施設の使用料は利用者負担が原則ですが、それぞれの施設の設置目的に照らして真にやむを得ない場合等に使用料の減免措置を行っています。

各公共施設の使用料の減免措置は、それぞれの施設の窓口等にお問い合わせください。

◆ 今後の方針

今後は、5年ごとに定期的に使用料・手数料の見直しを行うことで、利用者負担の適正化を図り、サービス水準の維持と持続的なサービスの提供を行います。

あわせて、公共施設の利用率の向上による使用料収入の増加や運営費等の縮減などを図りながら、公共施設の在り方の見直しにつなげていきます。

事業者支援に関する取組のご案内

【問い合わせ】商工企業立地課 ☎84-0634 / 半田商工会議所 ☎21-0311

商業施設の新設等を考えている方への支援(商業施設助成事業)



半田市では、中心市街地と鉄道駅周辺等を対象区域と定め、半田商工会議所と連携して商業施設の新設または改装工事をされる方に対して補助を行っています。

- 対象業種** 飲食業、小売業、サービス業など(風俗営業、貸金業、大規模小売店舗等は除く)
- 補助内容** 新設：100～200万円 改装：25～50万円 **補助率** 2分の1または3分の2以内
※補助額や補助率は、対象区域や対象業種で異なります。
- 募集期間** 12月31日まで(募集期間内でも、予算の範囲を超えた場合は募集を締め切ります。)
- 選考** 半田商工会議所内「商業施設助成事業審査委員会」による審査
- 申込** 工事着工2か月前までに半田商工会議所窓口へ

起業・創業を考えている方への支援(創業塾)

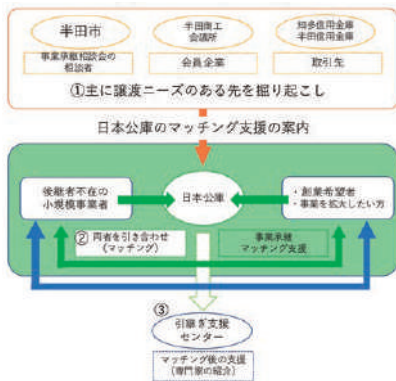


半田商工会議所では、創業を考えている方や創業後間もない方に向けてセミナーを実施しています。知識習得に加え、サポートも受けられます。また、セミナーを受講し、条件を達成することで、登録免許税の軽減など関連支援策が利用できます。

- 対象者・スケジュール**
- 8月30日(日) **立志編** (これから独立開業を目指す方向け)
- 9月12日(土)、19日(土)、26日(土)、10月3日(土) **実践編**
- (立志編受講済みの方、セミナー等を受講し創業意欲のある方、創業後間もない方向け)
- ※詳細は、決定次第、半田商工会議所ホームページで公開します。

事業を引き継ぎたいと考えている方への支援(事業承継に関する取組)

半田市、半田商工会議所、日本政策金融公庫熱田支店、知多信用金庫、半田信用金庫、愛知県事業承継・引継ぎ支援センターの6者で連携し、後継者探しから成約後のフォローまでサポートしています。



事業承継個別相談会

半田市では、愛知県事業承継・引継ぎ支援センターから派遣されたスタッフによる個別相談会を月1回(第3月曜日)開催しています。



▲詳細はこちら

各機関での相談窓口

金融機関や商工会議所窓口で随時相談を受け付けています。まずは身近な窓口へお気軽にご相談ください。

半田商工会議所では、創業や事業計画策定支援など、金融機関との連携を含め、各種相談を受け付けています。お気軽にご相談ください。

国・県の補助金等
お役立ち情報はこちら



◀ミラサポ Plus (運営：中小企業庁)



◀補助金活用ナビ
(運営：中小企業基盤整備機構)

対象年齢の方はどなたでも受診可能◎
職場で検診を受ける機会のない方におすすめ!

半田市がん検診・結核健診



ページ番号 1002269

【問い合わせ】健康課 ☎84-0662 ※検診予約は各実施医療機関へ

早期発見に
勝るがん治療は
ありません。
さあ今年こそ、
がん検診。

実施期間

5月22日(金) ▶ 令和9年2月28日(日)

前期分(5月~10月)

予約受付開始日 5月8日(金)

※後期分(11月~2月)の予約開始日は、**はんだ市報10月号**に掲載予定です。

半田市国民
健康保険
加入の方へ

次の検診を受ける方に費用の一部を補助します。

◆胃がん検診(X線・内視鏡検査)(胃がん検診を含むセット検診も可)

補助額 1,100円

◆乳がん検診(マンモグラフィ・超音波)(乳がん検診を含むセット検診も可)

補助額 マンモグラフィ:800円 超音波:400円



受付時、半田市国民健康保険の資格がわかるもの(マイナ保険証等)をお忘れの方には補助ができません。
また、自己負担金のお支払い後、資格がわかるものを提示していただいても、返金はできません。

健康管理センター がん検診日程表

	雁宿支所(雁宿町1-54-1)						神田町(神田町1-1)				緑ヶ丘支所(緑ヶ丘3-2-1)		
	午前(8時40分~12時)			午後(13時30分~16時)			午前(8時30分~12時)				午前(9時~12時)		
6月	1(月)	6(土)	15(月)	19(金)	24(水)	—	2(火)	7(日)	17(水)	25(木)	—	—	—
7月	2(木)	10(金)	14(火)	18(土)	22(水)	14(火) ※乳がん、子宮頸がんのみ	1(水)	7(火)	16(木)	—	6(月)	13(月)	30(木)
8月	3(月)	19(水)	29(土)	—	—	—	2(日)	4(火)	20(木)	—	10(月)	27(木)	—
9月	4(金)	10(木)	15(火)	24(木)	—	—	2(水)	8(火)	17(木)	29(火)	3(木)	7(月)	28(月)
10月	1(木)	10(土)	14(水)	22(木)	30(金)	—	4(日)	15(木)	20(火)	—	5(月)	19(月)	—



・神田町では、肺がん検診(胸部X線または胸部CT検査)を必ず受診していただく必要があります。
・緑ヶ丘支所では、着色の日付は「男性専用日」で、それ以外は「女性専用日」です。
・胃内視鏡検査の予約は上記日程と異なります。また、他の項目と同日受診はできません。

留意事項

●**自覚症状のある方や治療中の方は、がん検診を受診できません。**

- セット検診はすべてのメニューを受けてください。
- 生理中の子宮頸がん検診、授乳中及び断乳後1年未満の乳がん検診(マンモグラフィ・超音波)は、正しい結果が得られない場合がありますので、その時期の受診は避けてください。
- 妊娠中や豊胸術を受けている方などは、乳がん検診(マンモグラフィ・超音波)を受診できません。
- 検査時に抗血栓薬(脳梗塞・心筋梗塞・狭心症・動脈硬化症などの薬)を内服している方(検査時に抗血栓薬を休薬をできない方)は、胃内視鏡検査を受診できません。

STEP 1

がん検診を**選**びましょう！

※がん検診は、各項目1年に1回のみ受診可能です。

単品

【受診目安】 胃がん(胃内視鏡検査)、乳がん、子宮頸がん →2年に1度
肺がん、大腸がん、胃がん(X線)・前立腺がん →1年に1度

検診名		対象 (令和9年3月31日時点の年齢)	内容	自己負担金	免除申請 ※1
男女共通	肺がん・結核	満40歳以上	胸部X線検査	無料	
		満40歳以上	胸部CT検査	5,500円	
		満50歳以上	喀痰細胞診検査	700円	あり
	大腸がん	満40歳以上	便潜血検査(検便)	400円	あり
		満40歳以上	胃部X線検査	2,100円	あり
	胃がん	満50歳以上 西暦偶数年生まれの方が対象	胃部内視鏡検査	6,100円	あり
腹部検査	満40歳以上	内臓5臓器超音波検査 (肝臓/胆のう/膵臓/腎臓/脾臓)	1,100円		
女性	乳がん	満30歳～39歳	乳腺超音波検査	1,100円	あり
		満40歳以上	マンモグラフィ検査	1,400円	あり
	子宮頸がん	満20歳以上	視診/子宮頸部細胞診検査	1,400円	あり
	骨密度測定	令和8年度に 満40/45/50/55/60/ 65/70歳となる女性	超音波検査	800円	あり
男性	前立腺がん	満50歳以上	血液検査 (腫瘍マーカーPSA検査)	1,000円	あり

セット

検診名		対象 (令和9年3月31日時点の年齢)	内容	自己負担金	免除申請※1	胃部内視鏡検査 へ変更※2
共通	基本セット1	満40歳以上	肺がん(X線)/胃がん(X線)	2,100円	あり	可
	基本セット2	満40歳以上	肺がん(CT)/胃がん(X線)	6,000円		可
女性	女性がんセット①	満40歳以上	肺がん(X線)/胃がん(X線)/ 子宮頸がん/乳がん(マンモグラフィ)/ 腹部検査	4,800円		
	女性がんセット②	満40歳以上	肺がん(CT)/胃がん(X線)/子宮頸がん/ 乳がん(マンモグラフィ)/腹部検査	9,200円		
	子宮頸がん・ 乳がんセットA	満30歳～39歳	子宮頸がん/乳がん(超音波)	2,000円	あり	
	子宮頸がん・ 乳がんセットB	満40歳以上	子宮頸がん/ 乳がん(マンモグラフィ)	2,200円	あり	
男性	男性がんセット①	満50歳以上	肺がん(X線)/胃がん(X線)/ 前立腺がん/腹部検査	3,300円		可
	男性がんセット②	満50歳以上	肺がん(CT)/胃がん(X線)/ 前立腺がん/腹部検査	7,700円		

※1 市民税非課税世帯や生活保護受給世帯の方は、健康課への事前申請により、一部検診の個人負担金が免除されます。半田市医師会健康管理センターで受診する場合は、電話予約の際に申し出てください。(健康課への事前申請は不要)

※2 胃部内視鏡検査対象の方は一部医療機関に限り、胃部X線検査を胃部内視鏡検査へ変更できます。(追加費用4,000円)

【胃部内視鏡検査を受ける方へ】



胃部内視鏡検査で腫瘍性病変が疑われる場合は、**生検**(病変の一部を採って詳しく調べる検査)を実施します。(生検費用は免除対象外です)

生検費用の追加料金 ・健康管理センター **13,000円(保険診療外)**

・個別医療機関 医療費がかかります(保険診療の自己負担分)

STEP 2

受診する医療機関を決めましょう!

単品

※各実施医療機関または医師会健康管理センターへ直接予約してください。
半田市健康課では、予約を受け付けていません。

●印: 要予約 ○印: 予約不要

地区	医療機関名	電話番号 市外局番 (0569)	肺がん・結核			大腸がん	胃がん		腹部超音波検査	前立腺がん	子宮頸がん	乳がん		骨密度測定
			胸部X線	胸部CT	喀痰検査	便潜血	胃部X線	胃内視鏡		採血	細胞診検査	超音波	マンモグラフィ	
亀崎	ぎぬうらアレルギーこどもクリニック	47-5686	●			●				●				
	小出クリニック	28-3115		●	○	○			●	○		●		○
	高須内科	28-5888	○			○				○				
	都築医院	28-0566	○			○				○				
	半田中央病院	20-2210	●	●		●		●		●				
乙川	半田ファミリークリニック	47-6080	●	●		●				●	●			
	あべクリニック	28-0360	●		●	●				●				
	石川医院	21-0606	●			○				○				
	乙川さとうクリニック	89-8301			○	○				○				
	かみいけクリニック	29-3100	○	○		○				○				
半田	高橋医院	28-0567				○			●	○				
	アトラスファミリークリニック	24-8835	●	●	●	○				○				
	今泉内科	22-1137				○				○				
	小野整形外科	22-2525				●				●				
	かじかわ内科・呼吸器内科クリニック	89-7173	●											
	酒井内科・皮膚科	23-3232				○				○				
	新海胃腸科	22-8080				○		●		○				
	じんの内科ハートクリニック	47-8780	●		●	●			●	●				
	住吉町クリニック	32-2121				●				●				
	せいしろ循環器内科クリニック	89-7501				●				●				
成岩・青山	知多クリニック	22-3231	●	●	●	○		●	●	●		●	●	●
	星崎ちゃや糖尿病内科	23-0808				○				○				
	森クリニック	32-3883				○				○				
	青山外科	23-8101	○			○								
	クリニック・パパ	23-8886				○								
	さくらい腎泌尿器科クリニック	84-7101	○			○				○				
	杉田医院	22-0571	○			○			●	○				
	高川クリニック	21-5531				○				○				
	竹内内科クリニック	22-2222			●	●				●				
	竹本クリニック	24-7722	○			○		●	●	○				
	辻クリニック	26-2227	○			○				○				
	中野整形外科	21-5448				●								
	中町クリニック	22-1212	○		○	○		●	●	○		●		
花井クリニック	24-8713	●			○				○					
浜医院	23-6611				○				○					
林医科歯科医院	21-1399	○			○		●	●	○					
春田内科	22-5533				○		●	●						
平岡医院	21-6417	○			○				○					
藤條医院	21-0204	●		●	○			●	○					
間瀬医院	27-5166	○			○				○					
みずのファミリークリニック	32-6001	○		○	○				○					
結生クリニック	20-3777				○				○					
健康管理センター雁宿支所		●		●	●	●	●	●	●	●	●	●	●	●
健康管理センター(神田町)	27-7890	●	●	●	●	●	●	●	●	●	●	●	●	●
健康管理センター緑ヶ丘支所			●	●	●	●	●	●	●	●	●	●	●	●

特定健診と
同時実施のみ

7月22日(水)、10月22日(木)のみ実施

セット

医療機関名	電話番号 市外局番 (0569)	がん検診(セット検診)													
		基本セット1		基本セット2		男性がん セット1		男性がん セット2		女性がん セット1		女性がん セット2		乳がん セットA 子宮頸がん	乳がん セットB 子宮頸がん
		胃部X線	胃内視鏡	胃部X線	胃内視鏡	胃部X線	胃内視鏡	胃部X線	胃内視鏡	胃部X線	胃内視鏡	胃部X線	胃内視鏡		
知多クリニック	22-3231	●		●		●		●		●		●			
竹本クリニック	24-7722		●			●									
半田中央病院	20-2210		●		●										
健康管理センター雁宿支所		●				●				●			●	●	
健康管理センター(神田町)	27-7890	●		●		●		●		●		●	●	●	
健康管理センター緑ヶ丘支所				●				●				●	●	●	

半田市国保被保険者・後期高齢者医療制度の被保険者の方へ

特定健診・健康診査が はじまります

【問い合わせ】健康課 ☎84-0662

特定健診・健康診査を受けて、年に1度はご自身の健康状態を確認しましょう。
市内では、対象者の**2人に1人以上**が健診を受けています。ぜひ受診しましょう。

※受診に関する詳しい手順は市ホームページをご確認ください。

健診内容

- 実施期間** 5月22日(金)～10月14日(水)
- 対象者** 市内在住かつ受診日時点で次のいずれかに該当する方
- ・40～74歳の半田市国保被保険者(昭和62年3月31日以前生まれ)
 - ・後期高齢者医療制度の被保険者
(他の健康保険に加入している方は、健康保険者が実施する健康診査を受診ください。)
- 受診場所** 市内指定医療機関
- 検査内容** 問診、身体測定、血液検査、尿検査など
- 自己負担金** 無料(治療費除く)

健診結果に応じて、健康状態改善のためのサポートをします

半田市国保被保険者の場合

健康サポート(特定保健指導)

特定健診受診者のうち、メタボ該当者など、将来、生活習慣病を発症する可能性が高い方に対し、医師や保健師、管理栄養士が生活習慣改善のためのサポートをします。
利用方法など詳しくは、市ホームページをご確認ください。

実施場所 市内指定医療機関、市役所など

自己負担金 無料(治療費除く)

★健康サポートをご利用の方には、動脈硬化の状態を調べる血管年齢検査の無料クーポン券を郵送します!

医療受診勧奨通知

特定健診受診者のうち、健診結果から医療受診が必要な方に対し、医療受診勧奨通知を郵送します。

後期高齢者医療制度の被保険者の場合

健診結果に応じて、保健師や管理栄養士等による訪問や電話、アンケート調査などを行い、健康増進・フレイル予防のためのサポートをします。

また、健康状態に不安がある方を対象に、健康相談を行っています。ご希望の方は、健康課へ電話でお問い合わせください。

なお、健診未受診者の方へ訪問や電話等をさせていただく場合があります。

自己負担金 無料

半田市国保被保険者の方を対象に、さまざまな取組を行っています

糖尿病性腎症重症化予防訪問 **国保被保険者限定**

健診結果から、糖尿病の指標であるHbA1c(ヘモグロビンエーワンシー)が6.5%以上で、糖尿病での通院のない方を対象に、保健師・管理栄養士が訪問指導等を行います。

ピロリ菌検査 **国保被保険者限定**

50歳以上の7～8割がピロリ菌に感染しているといわれています。胃がんや胃潰瘍・十二指腸潰瘍等の消化器系疾患の発症抑制のため、ピロリ菌検査にかかる費用の一部を助成します。



実施期間 5月22日(金)～10月14日(水)

対象者 今年度中に30・35・40・45・50・55・60・65歳になる方

※過去に胃全摘をした方は対象外

受診場所 市内指定医療機関 **検査内容** ピロリ菌検査(検便)

自己負担金 1,500円(検査費用の約5割を助成します)

胃がん検診・乳がん検診の助成 **国保被保険者限定**

胃がん・乳がんの早期発見・早期治療のため、検診にかかる自己負担を軽減します。

実施期間 5月22日(金)～令和9年2月28日(日)

受診場所 市内指定医療機関

対象者・自己負担金

検診名	対象者	自己負担金 (一般)	国保補助額	自己負担金 (国保被保険者)
胃がん検診(X線)	40歳～74歳の方	2,100円	1,100円	1,000円
胃がん検診(内視鏡)	50歳～74歳で西暦 偶数年生まれの方	6,100円	1,100円	5,000円
乳がん検診(超音波)	30歳～39歳の方(女性のみ)	1,100円	400円	700円
乳がん検診 (マンモグラフィ)	40歳～74歳の方(女性のみ)	1,400円	800円	600円

※費用等の詳細は、9～11ページ(がん検診)をご確認ください。

※がん検診におけるセットの場合も補助は適用されます。

例：子宮頸がん・乳がんセットBの国保被保険者の自己負担金は、2,100円から補助額800円を引いた1,300円となります。

健診を受けて、からだの状態をきちんと知り、
健康への第一歩を踏み出そう!!



自分たちのまちは自分たちで守る! 消防団員募集中



ページ番号 1001624 【問い合わせ】防災安全課 ☎ 84-0626

消防団とは

消防団は、常勤の消防職員が勤務する消防署とは異なり、火災や大規模災害発生時に自宅や職場から現場へ駆けつけ、その地域での経験を活かして消火活動・救助活動を行う非常勤特別職の地方公務員です。地域に密着した消防団は、災害対応のほか、自主防災会の防災訓練指導、機械器具の点検、地域の祭礼や各種行事での警備・警戒など幅広く活動し、安心・安全なまちづくりの実現に欠かせない存在です。

活動内容

- ①災害現場での消火、救助・救出、警戒、避難誘導
- ②放水訓練、小型ポンプ操法訓練等
- ③防火水槽・消防ポンプ等の点検
- ④火災予防広報・啓発活動

入団条件報酬等

- 市内在住または在勤の18歳以上の方
- ◇年額報酬や出動手当の支給
- ◇活動中に負傷した場合の公務災害補償
- ◇活動に必要な被服等の貸与
- ◇退職報償金 (5年以上消防団活動を行った方)

半田市消防団幹部



ページ番号 1001626

半田市消防団は、市内を4地区に分けて、15分団、団員327名(うち女性消防団員8名)が「自分たちのまちは自分たちで守る」という精神にもとづき活動しています。

消防団本部	
団長	榑原 英
副団長	榑原 晃
副団長	嶋田 忍
亀崎地区分団長	石川 健一
亀崎地区副分団長	中 脩太郎
乙川地区分団長	榑原 淳
乙川地区副分団長	塚田 健司
半田地区分団長	森 圭吾
半田地区副分団長	隅田 幸治
成岩地区分団長	石戸谷 文丈
成岩地区副分団長	内山 馨

地区分団		
分団名	分団長	副分団長
亀崎北	榑原 幸男	稲生 純貴
亀崎南	林 慎一	伊東 賢太郎
乙川東	竹内 勝也	佐藤 貢司
新居向山	安井 嘉崇	近藤 洋平
乙川北	森 勝	川田 健嗣
乙川南	百武 誠	竹内 勇人
半田東	柿本 茂伸	山口 雅彦
半田中	大橋 孝	榑野 圭吾
半田西	榑原 正人	渡邊 剛士
成岩北	竹内 誠人	山本 英二
協和	青木 大輔	竹内 公一
成岩南	川合 健太郎	沢田 真樹
鴉根	児玉 明彦	笠井 貴洋
板山	高柳 政貴	荘司 太城
成岩西	榑原 啓太	榑原 穂高

半田市消防操法大会



ページ番号 1001625



消防団員の消防技術向上や士気の高揚を図るため、小型ポンプ操法大会を開催します。各分団から選抜された選手が、迅速かつ正確にホースをつなぎ合わせて放水し、標的が倒れるまでの所要時間と動作や操作の規律、確実性を競います。地域防災を担う消防団活動をぜひご覧ください。

日時 5月31日(日) 8時~12時(雨天決行)
場所 半田市職員駐車場

5月29日(金)から防災気象情報が 新しくなります

【問い合わせ】防災安全課 ☎84-0626

(新しい防災気象情報に関すること:名古屋地方気象台 ☎052-751-5124)

変更後 最新の防災気象情報〈5月29日(金)〉

	河川氾濫	大雨	土砂災害	高潮	半田市の対応
警戒レベル5相当	レベル5 氾濫特別警報	レベル5 大雨特別警報	レベル5 土砂災害特別警報	レベル5 高潮特別警報	警戒レベル5 緊急安全確保
警戒レベル4相当	レベル4 氾濫危険警報	レベル4 大雨危険警報	レベル4 土砂災害危険警報	レベル4 高潮危険警報	警戒レベル4 避難指示
警戒レベル3相当	レベル3 氾濫警報	レベル3 大雨警報	レベル3 土砂災害警報	レベル3 高潮警報	警戒レベル3 高齢者等避難
警戒レベル2	レベル2 氾濫注意報	レベル2 大雨注意報	レベル2 土砂災害注意報	レベル2 高潮注意報	
警戒レベル1	早期注意情報				

主な変更点

- ◆警報・注意報の情報名に「レベル」が付記されます

【変更例】

(旧)「大雨警報」

(新)「レベル3大雨警報」



▲詳しくはこちら

- ◆従来の「洪水警報」「洪水注意報」は廃止されます

【変更例】

(旧)「洪水警報」

(新)「レベル3大雨警報」

Q

レベル3警報やレベル4危険警報が発表されたら何をする？

A

大雨の際は、危険度が高い地域を地図で確認できる「キキクル」や河川の水位情報を確認しましょう。

自分のいる場所が危険な場合は、安全な場所へ避難してください。

既に大雨や内水氾濫が発生し、外に出て避難すると危険な場合は、建物の上の階に移動する「垂直避難」で身の安全を守りましょう。

「避難情報」が発令された場合

市の災害対策本部から、**高齢者等避難**、**避難指示**、**緊急安全確保**等の避難情報が発令されたら、最寄りの開設されている避難所や、安全な知人宅に避難する等、速やかに適切な行動をとりましょう。半田市役所は避難所ではありませんので、ご注意ください。

防災気象情報の確認方法



▲キキクル(半田市)

気象情報や危険度が高まっている場所を地図で確認できます。



▲河川カメラ

阿久比川・十ヶ川・神戸川・稗田川・矢勝川の現在の様子を確認できます。



▲市公式LINE

市公式LINEのメニューを開き、「くらしの案内」→「防災・災害」→「緊急情報」を選択すると、市からの災害情報を確認できます。

リモコンのdボタン



▲テレビのデータ放送や民間の防災アプリ

音楽アーティスト派遣制度 「アーティストバンクはんだ」を始めました!!



【問い合わせ】生涯学習課 ☎23-7341

“まちじゅうをステージに!!”を合言葉に、音楽アーティスト派遣制度「アーティストバンクはんだ」を新たにスタートしました。この制度は、市に登録された音楽アーティストを、市内の市民団体や企業のイベント、集まりなどに派遣し、身近で質の高い生演奏を提供する制度です。

日常の暮らしの中で、心豊かな音楽体験を!ぜひこの機会にご活用ください。

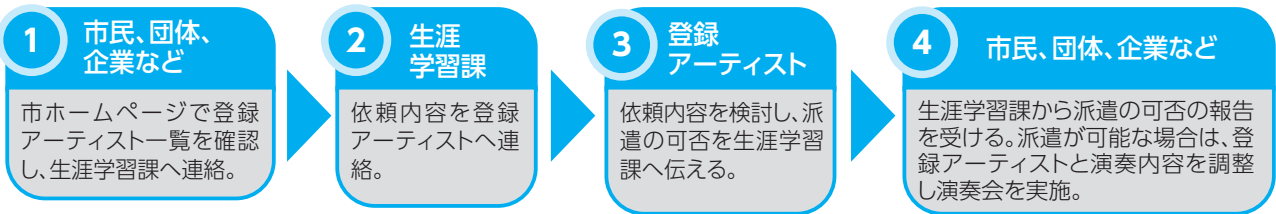
「アーティストバンクはんだ」概要

- ◇半田市を中心に知多半島で活躍する音楽アーティストが登録されています。
- ◇市民団体や企業が主催するイベントや会合に、希望に応じて音楽演奏者を派遣します。
- ◇クラシックからポピュラー、伝統音楽まで幅広いジャンルに対応可能です。

派遣対象

市内で活動する個人や団体、企業、福祉施設、病院、学校など
(市外在住の方も、市内での実施であれば利用可能です)

派遣依頼の流れ



ご利用例(おすすめのシーン)

- ♪ 団体、企業、自治会、官公庁でのイベント
 - ♪ 学校や病院、福祉施設内などでのレクリエーション
 - ♪ 結婚式やパーティーなどの催し物
 - ♪ 総会や表彰式などの式典 など
- ※派遣先は市内に限ります。

申し込み

市ホームページで詳細をご確認のうえ、生涯学習課へご連絡ください。

市民交流センター(クラシティ3階)の貸会議室をご利用ください!

【問い合わせ】市民協働課(市民交流センター) ☎32-3430

名鉄知多半田駅前でも便利!用途に応じてホール・ミーティングルーム・市民活動ルームの貸会議室があり、会議や講座、イベント、市民活動などにご利用いただけます。

こんな用途におすすめ!

- ・ 会議、打合せ
- ・ 講座、セミナー
- ・ オンライン会議、講演会
- ・ ワークショップ、軽い運動
- ・ 物販を伴うイベント など

使いやすいポイント

- ✓ 駅近でアクセス便利
- ✓ Wi-Fi完備でオンライン会議にも対応
- ✓ プロジェクターなど備品貸出あり
- ✓ 駐車場あり(利用者1時間無料)
- ✓ 物販可能な貸会議室もあります

※貸会議室の詳細・利用料金・利用条件等は市ホームページをご確認ください。
(ホール、ミーティングルーム/市民活動ルーム)



▲市ホームページ

＼もっと便利に!もっと使いやすく!／

半田市公式LINEリニューアル!!



4月に
リニューアル

ページ番号 1004123 【問い合わせ】企画課 ☎84-0605

LINEメニューをより便利に、
使いやすい配置に変えました

ココが変わり
ました!

知りたい情報に簡単アクセス!

各種行政サービスや申請・手続きなど暮らしに必要な情報を確認できます。



週末のおでかけに!

市内で開催されるイベント情報や図書館、公園など親子で楽しむ遊び場を確認できます。



子育て情報が充実!

妊娠から出産・子育てに関する情報を、各フェーズに合わせて幅広く確認できます。



半田市公式 LINE 友だち募集中

- ①LIN「ホーム」画面で右上の「+」のアイコンを押します。
- ②「QRコード」を選択。
- ③QRコードリーダーに右のQRコードをかざしてください。
- ④登録完了!



▲市公式LINE

【4】欲しい情報

〔複数選択可〕
配信を希望する情報を選択してください。(緊急情報などは登録者全員に配信する場合があります。)
*ごみ収集日の定期通知を希望の方は、「ごみ収集日の定期通知」を併せてご登録ください。
*お子様の月齢に合わせた子育て情報を希望の方は、「子育て情報」を併せてご登録ください。

はんだ市報 市政情報 暮らし・手続き
 防災・防犯 健康・医療
 福祉(高齢者・障がい者) 観光
 文化・芸術 スポーツ 子育て・教育
 給食

受信設定することで、あなたが欲しい情報をお届けします。

『受信設定』⇒『基本設定』から好みのジャンルを選択してください。

「二十歳の集い」実行委員を募集します

ページ番号 1006071 【問い合わせ】生涯学習課 ☎23-7341



令和9年1月10日(日)に開催予定の「令和9年 半田市二十歳の集い」の企画・運営を行う実行委員を募集します。

今年の「二十歳の集い」では、実行委員自ら企画し、恩師からのビデオレターの上映や有志出演者によるダンス等のステージ発表が行われました。

一生に一度の「二十歳の集い」をみなさんと盛り上げ、思い出に残るものにしてみませんか。

実行委員として自分たちの手で「二十歳の集い」をつくってみたいという方は、生涯学習課までご連絡ください。また、

お近くに対象となる方がいましたら、本募集について、ぜひお声掛けください。

対象者 平成18年4月2日から平成19年4月1日に生まれた方

令和8年度 区長(行政協力員)一覧

ページ番号 1001955

【問い合わせ】市民協働課 ☎84-0609



令和8年度の市内42区の区長さんは、次のとおりです。各地区で区内のみなさんが、安心・安全・快適に暮らせるよう活動するほか、区と行政を結ぶパイプ役である行政協力員としてもご協力いただきます。

行政協力員制度とは

行政協力員は、自治区と市を結ぶ連絡員であり、各区の推薦を受けた方を市長が委嘱しています。市では、市民のみなさまからの声をお聞きするとともに、市政へのご理解とご協力をいただくために、昭和57年度から行政協力員制度を設けています。

令和8年度 区長連絡協議会

会長 小泉 卓 (協和区) 副会長 小塚 永生 (亀崎6区)

令和8年度 区長一覧

	自治区	氏名
亀崎地区	有脇1区	石川 仁巳
	緑ヶ丘住宅区(※)	保田 幸枝子
	亀崎1区	館林 裕幸
	亀崎中区	間瀬 仁夫
	亀崎4区	木下 賢次
	亀崎5区	笠井 厚伸
	亀崎6区	小塚 永生
	高根区	野崎 倫秀

※緑ヶ丘区は、「緑ヶ丘住宅区」へ名称変更しました。

	自治区	氏名	
乙川地区	平地1区	竹内 甲永	
	平地2区	柳田 良彦	
	新居区	伊東 武洋	
	向山区	澤 明彦	
	大池区	区長	福島 信義
		行政協力員	竹内 二二
	乙川東区	新美 晃	
	乙川1区	石川 武彦	
	乙川2区	北村 永	
	乙川3区	三浦 照幸	
	乙川4区	石川 幸雄	
	乙川5区	榊原 啓史	
	乙川7区	長谷川 民子	
	横川区	半田 雅也	
大矢知区	岩浪 房子		
上池区	小田 正仁		

	自治区	氏名	
半田地区	半田1区	渡邊 泰全	
	岩滑区	寺尾 隆宏	
	住吉区	堀崎 正俊	
	半田北区	三浦 正典	
	半田西区	倉田 恒雄	
	半田中区	田中 則行	
	中村区	小栗 久佳	
	半田南区	佐藤 孝男	
	半田東区	榊原 誠	
	瑞穂区	丹羽 康二	
	半田県住区	岩本 龍弘	
	成岩地区	板山区	望月 郁夫
		鴻ノ松区	石澤 幸二
		鴉根区	加藤 計元
西宮区		古屋 和明	
西成岩区		河合 和久	
成岩3区		榊原 孝彦	
成岩4区		竹内 康視	
協和区	小泉 卓		

生涯スポーツの実現を目指す「スポーツ推進委員」を紹介します

ページ番号 1002789

【問い合わせ】スポーツ課 ☎22-1184



令和8・9年度の半田市スポーツ推進委員として次の15名を委嘱しました。地域と行政をつなぐコーディネーターとして、「だれでも」「いつでも」「どこでも」「いつまでも」気軽にスポーツに親しむことができる「生涯スポーツ社会」の実現を目指し、ニュースポーツを始めとした様々なスポーツ活動の推進に取り組んでいきます。

令和8・9年度半田市スポーツ推進委員

亀崎 日置 さと子、曾碩 理江、浪川 勝浩
 乙川 田中 益生、井上 武、白比野 直樹、向井 里美
 半田 榊原 文康、内倉 秀岳、田崎 千恵子
 成岩 澤田 須美子、澤田 隆文、倉田 祐治、新美 忍、奥村 仁紀

消防職員募集



【問い合わせ】知多中部広域事務組合消防本部総務課 ☎21-1490

知多中部広域事務組合では、令和9年4月採用予定の消防職員を募集します。

応募資格

【大学卒】

平成8年4月2日以降に生まれ、4年制大学を卒業または令和9年3月までに卒業見込みの方

【短大等(※)卒】

平成8年4月2日以降に生まれ、短大等を卒業し、救急救命士の資格を有する方または令和9年3月までに卒業見込みで、救急救命士の資格を取得見込みの方

※短大等には、高等専門学校、専修学校の専門課程(文部科学大臣により専門士の称号を付与される課程)および専門職大学の修業年限2年(または3年)の前期課程を含みます。

採用予定人員 2名程度

試験日 6月14日(日)

申し込み・問い合わせ

5月14日(木)から27日(水)に知多中部広域事務組合消防本部総務課窓口へ本人が直接お申し込みください。(土日は除く)

※申込書などは、消防本部総務課または組合ホームページにあります。

半田市人事異動 (令和8年4月1日・課長級以上)

【問い合わせ】人事課 ☎84-0607

部長級

- ◇転任 環境水道部長 岸岡 宏昌、
環境水道部付部長(知多南部広域環境組合) 田中 秀則
- ◇昇任 市民経済部長 榊原 正彦、建設部長 佐藤 健詞、市議会事務局長 新美 恭子

次長級

- ◇昇任 総務部防災監兼防災安全課長 竹内 健

課長・主幹級

- ◇転任 市民課長 三輪 家太郎、農政課長 青木 美希、健康課長 太田 敦之、
保育幼稚園課長 前田 成久、都市整備課長 内田 尚良、博物館長 中村 省吾、
議事課長 杉浦 郁夫、上下水道経営課長 田中 賢、
上下水道工務課長 榊原 健史
- ◇昇任 秘書課長 村上 裕子、商工企業立地課長 杉浦 淳、観光課長 田中 元寛、
国保年金課長 佐々木 信裕、子育て相談課長 間瀬 小夜子、
都市計画課長 竹内 法道、維持管理課長 石川 尚徳、環境課長 森下 直孝、
生涯学習課長 石島 陽子

100戸以上の全空室から選べる!! 市営住宅入居者募集

ページ番号1011739
【問い合わせ】建築課 ☎84-0670



市営住宅の全空室一覧から希望の住宅を選択し、申し込むことができます。
空室一覧は、5月20日(水)から市ホームページに掲載します。
先着順で計12戸のみ申し込みを受け付けます。
※本募集は、同居する親族がいる方のみ申し込み可能です。



申込方法 建築課窓口(市役所3階)でお申し込みください。お申し込み後に、入居条件を満たしているか確認します。
※必要な書類等の詳細は市ホームページをご覧ください。

申込受付開始 6月1日(月)～

上記受付開始日の10時までに複数の申し込みがあった場合は、その場で申込順位を決める抽選を行います。10時を過ぎてから申し込みに来られた方は、通常どおり先着順で受付を行います。

※入居後5年間、以後入居資格を満たす方は3年ごとに契約更新が可能です。

集団資源回収にご協力ください

ページ番号1003096 【問い合わせ】環境課 ☎23-3567



集団資源回収とは

集団資源回収は、自治区や子ども会などが主体となり、家庭から出る資源を回収する活動です。

回収量に応じて市から団体へ報償金が支払われ、各団体の活動資金として活用されています。

回収日時や品目などの詳細は市ホームページをご覧ください。



回収品目

※団体ごとに回収品目は異なります

回収日時など
詳細はこちら



空き缶



- ・飲料用アルミ缶
- ・飲料用スチール缶
- ・食料缶

空きびん



- ・飲料びん
- ・食料びん
- ・化粧品のびん

紙パック



内側が白色の
パックが対象
です。

古紙類



- ・新聞紙
- ・雑紙
- ・ダンボール

古着



汚れやにおいが
ない古着(タオル、
シーツ類も対象)

集団資源回収のメリット

- 身近なところに資源を出せる
- ごみ袋の使用量が減る
- 地域コミュニティが活性化する



新しく活動を始めてみませんか?

市内で活動し、市民が3名以上集まれば、資源回収団体として登録することができます。詳しくは市ホームページをご覧ください。

認知症の理解を一緒に広めていきましょう



ページ番号1008819
【問い合わせ】健康課 ☎84-0662



はんだオレンジフラワープロジェクト

オレンジ色は認知症理解促進のシンボルカラーです。認知症に関心を持ち、認知症の方とその家族に心を寄せてもらえるよう、9月のアルツハイマー月間に向けて、オレンジの花を市内にたくさん咲かせましょう！



●オレンジ色の花を育てましょう

自宅の庭先や職場の花壇などで、オレンジの花を育ててみませんか？健康課窓口や公民館等の公共施設に配架するプロジェクトPRチラシにマリーゴールドの種を添えていますので、ぜひご活用ください！

●写真を投稿してください

花が育つ様子や咲く風景を撮影して下記のいずれかの方法で投稿してください。投稿していただいた写真は、9月の認知症理解促進イベントで展示します。

投稿方法 ①Instagramで「#はんだオレンジフラワープロジェクト2026」

のハッシュタグをつけて投稿

②専用フォームから写真を投稿



▲専用フォーム

認知症施策に協力して下さる方、団体、企業等を募集します。ぜひ、健康課までご連絡ください！

①はんだオレンジフラワープロジェクトのPRに協力して下さるお花屋さん

(「はんだオレンジ＊フラワーズ」として認定します。)

②9月の認知症理解促進イベント「はんだ認知症キラキラオレンジフェス2026」への協力

(ブースへの出展、協賛品の提供など)

新居町7丁目地内駐車場を入札により貸し出します



ページ番号1005932 【問い合わせ】維持管理課 ☎84-0667

市が所有する土地を、次のとおり一般競争入札により貸し出します。

所在地 新居町7丁目147番地の一部

貸出面積 1,540㎡

最低入札価格(年額) 1,800円/㎡

貸出用途 駐車場

貸出期間 7月1日～令和18年6月30日

入札日時 6月11日(木) 10時10分～

入札場所 市役所3階 入札事務室

参加申し込み 入札に参加するためには、事前に申し込みが必要です。

5月25日(月)までに所定の申込書を市役所3階 維持管理課へ提出してください。

申込書・入札のしおり 維持管理課で配布するほか、市ホームページでダウンロードできます。

※土地の条件など詳細は「入札指針」をご確認ください。



日本赤十字社の
活動資金を募集して
います



日本赤十字社は、国内外で災害や病気で苦しんでいる人を救うための幅広い活動を行っています。また、日本赤十字社半田市地区では、火災によって住まいが全焼・半焼した場合、独自の支援活動として、見舞金・弔慰金をお支払いしています。

半田市地区では、自治区を通して活動資金を募集しているほか、生活介護課でも受付を行っています。

日本赤十字社の活動へのご賛同、ご協力をお願いします。

問い合わせ

生活介護課 ☎84-0655

半田市赤十字
奉仕団の団員を
募集しています



地域の防災活動や災害発生時に赤十字事業の担い手となる半田市赤十字奉仕団では、お住まいの地域で活動いただける新たな団員を募集しています。奉仕団の活動に興味のある方は、ぜひお問い合わせください。

問い合わせ

半田市社会福祉協議会

総務グループ ☎84-2324

国民健康保険税の
減額に係る基準額
が変わります



低所得世帯の均等割額および平等割額の減額について、判定基準所得金額を国の基準に合わせます。申請は不要です。

減額割合	所得要件 (世帯主と世帯の被保険者全員の 減額判定所得の合計額)	
	現行	改正後
5割	43万円+(30.5万円×被保険者数)+10万円×(給与所得者等の数-1)以下	43万円+(31万円×被保険者数)+10万円×(給与所得者等の数-1)以下
2割	43万円+(56万円×被保険者数)+10万円×(給与所得者等の数-1)以下	43万円+(57万円×被保険者数)+10万円×(給与所得者等の数-1)以下

※65歳以上の方の公的年金所得は、通常の所得から15万円を控除した額で判定。
※網掛部分は、給与所得者等が世帯に複数いる場合のみ。

問い合わせ

国保年金課 ☎84-0661

国民健康保険税の
課税の上限額が
変わります



令和8年度の国民健康保険税の課税限度額(課税の上限額)を国の基準に合わせます。

	現行	改正後
医療分	660,000円	670,000円
支援分	260,000円	260,000円
介護分	170,000円	170,000円
子ども分	-	30,000円
合計	1,090,000円	1,130,000円

問い合わせ

国保年金課 ☎84-0661

所得・課税証明書の
コンビニ交付サービスの
利用停止について



停止日時 5月27日(水)～31日(日)
※通常時の利用可能時間
6時30分～23時

問い合わせ

税務課 ☎84-0620

後期高齢者医療制度
加入者の方へ
8月以降の医療機関
等へのかかり方



お手元の資格確認書の有効期限は7月31日までです。8月以降の医療機関等へのかかり方についてお知らせします。

① 84歳以下で、マイナ保険証を過去1年間で6回以上利用および概ね直近3か月以内に利用している方
↓マイナ保険証での受診をお願いします。

マイナ保険証での受診が難しくなった場合は、申請手続きにより資格確認書を交付します。

② 右記①に該当しない方

↓これまでどおり、手続きなしで新たな資格確認書を7月中にお届けします。お手元に届いた資格確認書で受診いただけます。

問い合わせ

マイナンバー総合フリーダイヤル ☎0120-95-0178
(音声ガイダンス5番を選択)

不妊治療費を助成します



【問い合わせ】子育て相談課 ☎84-0645

ページ番号 1001997

対象者 次のすべてに該当している方

- ①夫婦の双方が不妊治療時および助成申請時に市内に住民登録を有している方
- ②婚姻の届出をしている、または事実婚の夫婦であることが確認できる方
- ③医療機関によって不妊治療が必要であると認められた方

助成内容

不妊治療(不妊検査、一般不妊治療、生殖補助医療等)にかかる医療費(保険適用分)の自己負担額
 ※保険外診療の医療費(先進医療の技術料等)、入院時の食事代、ベッド代、文書料は対象外
 ※一般不妊治療は継続して2回(2か年度)まで

助成額および助成対象期間

助成額 自己負担額(※)の3分の2

※自己負担から、高額療養費制度や付加給付金制度により助成された金額を控除した額

助成対象期間 3月診療分から翌年2月診療分までの1年間

生殖補助医療等(体外受精・顕微授精等)、医療機関等での支払いが高額になる場合は、マイナ保険証を利用し、「限度額情報の表示」に同意していただく、または治療前に加入している保険組合等に申請し、限度額適用認定証を提示して受診してください。

申請期限

令和9年3月末まで(令和8年3月～令和9年2月診療分)

※自己負担から控除される高額療養費等の手続き中、または手続きを予定しており、上記期限までに必要書類が間に合わない場合は、令和9年3月末までに揃っている書類をご提出ください。ご提出が間に合わない書類は、取得後すみやかにご提出ください。

申請に必要な書類など詳しくは市ホームページをご覧ください。子育て相談課へご連絡ください。

はんだ健康
マイレージ

「働き世代のエクササイズ体験」の実施企業を募集しています



【問い合わせ】健康課 ☎84-0662

「働き世代のエクササイズ体験」では、スポーツクラブの講師を招き、エクササイズをとおして参加者の運動習慣のきっかけづくりを支援しています。

社員の健康管理に、ぜひ本事業をご活用ください。

対象 市内企業(参加従業員5名以上)

会場 参加者が両腕を伸ばせる広さの部屋をご準備ください。

定員 3社(先着順)

料金 無料

申し込み 7月31日(金)までに電話またはメール(☎kenkou@city.handa.lg.jp)で健康課へ

※講座の開催は9月以降になります。

※一回あたり60分程度を予定しています。

半田市音楽のあるまちづくり事業 「第3回音楽マルシェ」を開催!

ページ番号
1010996



6月6日は「楽器の日♪」お子様の音楽はじめてにぴったりの楽器の演奏体験や楽器製作のワークショップを中心とした屋外イベントです♪

ワークショップの他にもステージでの演奏や、キッチンカーが出店する飲食ブースもあり、一日を通してお楽しみいただけます。大ホールでは、半田ジュニアブラスバンドと四つ子のきつねによるサクソ四重奏団「サキソフォックス」のコンサートを開催します。ぜひ、お気軽に足をお運びください。

時 6月6日(土) 11時～16時

※各ブースの受付時間等の詳細は市ホームページをご覧ください。

場 瀧上工業雁宿ホール

料 無料

※体験内容によって料金が発生する場合があります。

※大ホールでのコンサートの鑑賞はチケットの購入が必要です。



半田ジュニアブラスバンド・サキソフォックス コンサート

時 13時30分～14時30分(13時開場)

場 瀧上工業雁宿ホール 大ホール

料 500円(全席自由)

※未就学児は保護者1名につき1名のみ膝上鑑賞無料。
ただし、席が必要な場合は有料。



●チケット発売・取り扱い●

5月1日(金)

◇瀧上工業雁宿ホール 窓口 9時～21時

(原則第3月・火曜日休館、祝日の場合は翌日)

◇株式会社マツイシ楽器店 各店の営業時間から販売開始

・ピアノガーデンマツイシ ・ミュージックメイトマツイシ

・ミュージックスポットマツイシ ・サウンドメイトマツイシ

・ミュージックガーデン大府

◇株式会社山本楽器 本店・東海支店 各店の営業時間から販売開始



問 生涯学習課 ☎23-7341

●広告●

創業50年以上の安心と信頼と実績

お客様の気持ちに寄り添い
大切な人との最期の時を
真心込めてお手伝いさせていただきます

(株)レクスト知多

愛昇殿

お問い合わせは
24時間 365日
TEL0120-59-0004

住まいづくりを始めるなら!

ナゴヤハウジングセンター
半田会場

モデルハウス見学は
WEB予約がオススメ!

半田市教育委員会共催
半田市民管弦楽団 2026ファミリーコンサート
～半田市民管弦楽団40年の軌跡～

創立40周年の記念演奏会として、過去演奏曲からみなさんに好評いただいた曲を中心に演奏します。楽団創作曲「南吉」では半田少年少女合唱団と共演します。

ページ番号
1011806



時 6月21日(日) 14時～16時
場 瀧上工業雁宿ホール 大ホール
特別協賛 瀧上工業株式会社



◇開演前ロビーコンサート(13:30～)

出演 名古屋パストラーレ合奏団

チケット料金 当日800円/前売り700円

チケット販売中!

前売り 瀧上工業雁宿ホール(喫茶リヨン)・アイプラザ半田・アピタ阿久比店・山本楽器・松華堂・ミュージックメイトマツイシ(名鉄知多半田駅前)

チケットぴあ(Pコード 325-316)



問 半田市民管弦楽団公式Webサイトお問い合わせページ

私はピアニスト♪
～ステージでピアノを弾いてみよう～

大ホールでコンサート用のグランドピアノを弾いてみませんか。

ページ番号
1011729



時 6月14日(日) 10時～21時 場 瀧上工業雁宿ホール 大ホール

定 60分コース 6枠
30分コース 6枠
ちょっぴりコース(15分) 8枠

※応募者多数の場合は抽選(市内在住者優先)

※ちょっぴりコースは未経験者優先

※1枠につき演奏者は1名、60分コースと30分コースに限り、連弾の場合は2名まで可

料 60分コース 1枠 1,000円
30分コース 1枠 500円
ちょっぴりコース 無料

申 5月25日(月)までに、申込フォームからお申し込みください。

※結果は6月上旬にメールでお知らせします。

問 生涯学習課 ☎23-7341



▲申込フォーム

● 広告 ●

カーテン じゅうたん
インテリア工事

カーテンひとりで
劇的チェンジ
10%OFFセール中
見積り無料

シルク
カーテンハウス Silk
岩滑店
半田市岩滑中町4-18コスモハイツA-1
0120-26-4633

樹木販売/草取から庭造りまで
ご要望にお応えします。
見積無料
お気軽にどうぞ!

設計 施工 管理 緑地庭園

愛知県造園建設業協会・知多緑化研究会・半田緑化研究会
有限会社サカキ園芸場
〒475-0828 愛知県半田市瑞穂町8-6-8
E-mail: sakakien@kind.ocn.ne.jp
◎インターネット販売/配達事例◎
http://www.sakakien.net

TEL(0569)21-2646 FAX(0569)22-3749

図書館イベント



初級音訳ボランティア養成講座



対面朗読や録音図書を製作する技術を学びます。

時 5月19日(火)、26日(火)、6月2日(火)、9日(火)、16日(火)、23日(火)(全6回)
10時15分～12時15分

場 図書館本館 第1会議室

定 15名(先着順)

内 音訳の基礎(発音・アクセント、図表の読み方など)

料 無料

申込 5月8日(金)10時から電話または図書館本館窓口へ
☎23-7171

亀崎図書館
オタッシャ音読教室2026皐月

テキストを参加者全員で声に出して読んだ後、簡単なレクリエーションをします。

時 5月21日(木) 10時30分～12時

場 亀崎公民館 会議室

対 55歳以上の方

定 16名(先着順)

料 無料

申込 5月8日(金)10時から電話または亀崎図書館窓口へ
☎29-5060

「あかちゃんとしょかん」
ボランティア養成講座

3か月児健康診査時に保健センターで読み聞かせを行い、絵本を通して、赤ちゃんとおふれ合う楽しさや大切さを伝えるボランティアをしていただけの方を対象とした講座です。

時 6月24日(水) 13時30分～15時

場 図書館本館 第1会議室

定 20名(先着順)

申込 5月13日(水)10時から電話または図書館本館窓口へ
☎23-7171

ちいさいちいさいおたのしみ会



絵本の読み聞かせ、手遊び、パネルシアターなど、親子で楽しめるおはなし会です。途中で声が出ても、動き回っても大丈夫。はじめての図書館デビューにもおすすめです。

時 5月23日(土) 11時～11時30分

場 図書館本館 第1会議室

対 3歳以下のお子さんとその保護者

出演 あんころもち

料 無料(申込不要)

申込 図書館本館 ☎23-7171

まちなかでアート事業
「図書館で触れる生の音楽『津軽三味線コンサート』」

本を楽しむ場所で、今度は“音楽”も楽しもう!

ジブリの名曲など、だれもが知っているメロディをたっぷりお届けします。小さなお子さんも大歓迎です。はじめてのコンサートに気軽に遊びに来てください。

時 5月30日(土) 13時30分～14時

場 図書館 エントランス

内 津軽三味線 すざやまだいすけ 杉山大祐による演奏

料 無料(申込不要)

申込 生涯学習課 ☎23-7341



初夏の旧中荏家住宅一般公開

— 半六さんの別荘で音楽を楽しもう —

ページ番号 1011721



かつて先人の方々もこの住宅で音楽を楽しんでいたと言われていています。こうした歴史にも思いを馳せながら、大人も子どもも一緒に旧中荏家住宅を楽しみましょう。

「旧中荏家住宅」は、第10代中荏半六なかのはんろくが欧州留学中に見た住宅の美しさに心惹かれ、それらを模して、明治44年(1911年)に別荘として建築した洋風住宅であり、国の重要文化財に指定されています。

初夏の公開は、建物内の見学と、半田高校箏曲部、日本福祉大学合奏研究会吹奏楽団によるミニコンサート、遊び感覚で学べるミニ体験などを楽しめる内容となっています。ミニコンサート参加者はご予約のうえ、ぜひお越しください。



回	日にち	前半：ミニコンサート(20分間)		後半：建物内見学(30分間)
		時間	演奏	
1	5月30日(土)	10時30分～10時50分	半田高校箏曲部	10時55分～11時25分
2		11時10分～11時30分		11時35分～12時05分
3		13時30分～13時50分		13時55分～14時25分
4		14時10分～14時30分		14時35分～15時05分
5	5月31日(日)	10時30分～10時50分	日本福祉大学 合奏研究会吹奏楽団	10時55分～11時25分
6		11時10分～11時30分		11時35分～12時05分
7		13時30分～13時50分		13時55分～14時25分
8		14時10分～14時30分		14時35分～15時05分

※前半の開始時刻10分前に、旧中荏家住宅東側に集合してください。

場 重要文化財 旧中荏家住宅(天王町1-30-2)

※駐車場はありませんので、車でお越しの方は近隣の有料駐車場などをご利用ください。

料 無料

定 各回14名程度(事前予約制、先着順)※小学生以下は保護者同伴

申 5月2日(土)10時～24日(日)に申込フォームからお申し込みください。

問 博物館 ☎23-7173



▲申込フォーム

ミニ体験内容

- ・いろいろあるよ!自然の音を奏でる楽器をさわってみよう!
- ・小さなお子さんもどうぞ!ミニアップライトピアノを弾いてみよう!

建物内・展示の見学のみをご希望の方

建物内・展示の見学のみ(ミニコンサートなし)も同日の以下時間内で承ります。当日、受付にお申し出ください。

時 10時30分～11時15分(45分間)、13時30分～14時15分(45分間)

対 どなたでも(小学生以下は保護者同伴) **料** 無料(申込不要)

※コンサート中は2階の見学ができません。

※団体での来場はお控えください。

催し

半田赤レンガ建物
企画展
「建築をあそぶ展」



レンガや瓦、木材、畳などの素材や技術を用いた「建築的遊び場」を、地元企業、職人のみなさんと一緒に創り上げます。遊びや体験を通して地域の建築文化・歴史・技術に親しむことができます。

時 4月30日(木)～10月12日(祝)
10時～17時

場 半田赤レンガ建物
ギャラリー

料

◇平日 300円

◇土日祝 500円

問 半田赤レンガ建物

☎ 24-7031



akarenga
Craft
Village



アクセサリーや雑貨など一点物の展示販売のほか、お菓子の販売もあります。歴史ある半田赤レンガ建物で、ものづくりの魅力を体感してみませんか。

時 5月30日(土)、31日(日)
10時～16時

場 半田赤レンガ建物
☎ 24-7031

半田市さつき展



時 5月18日(月)～20日(水)
9時～16時
(20日は15時まで)

場 市役所1階 市民ロビー

内 さつき等の盆栽展示・即売コーナー・盆栽に関する相談コーナー

問 維持管理課

☎ 84-0667

プラネタリウム
生解説
★星空のお話★



土日祝の10時から毎月テーマを変えて30分の生シヨウト番組を実施しています。

5月は「しっぽの長い親子の熊さん」です。お楽しみに。

時 5月の土日祝の
10時～10時30分

料 3歳～中学生110円、高校生以上220円
問 半田空の科学館
☎ 23-7175

★6月の星見会★
「月の模様は何に見えるかな？」



国によって月の違う模様の見え方を学び、満月3日前の月を天体望遠鏡で眺めます。

時 6月27日(土)
19時30分～21時
定 60名(先着順)
料 3歳～中学生200円、高校生以上300円

問 5月10日(日)9時から電話または半田空の科学館窓口へ
☎ 23-7175

自然体験・観察会
「亀崎海岸の生き物」



亀崎海岸で実際に捕まえた生き物の観察をします。

時 6月14日(日)
9時30分～11時30分

場 亀崎海浜緑地
市内在住の方
対 (小学生以下は保護者同伴)

定 40名程度(抽選)
※エコファミリー登録世帯を優先します。

持 タモ、バケツ、濡れてもよい靴など
料 無料
申 5月1日(金)～25日(月)に申込フォームから
お申し込みください。

問 環境課
☎ 21-4001



▲申込フォーム

ふるさと散歩
成岩編



神原弱者救済所を知る、成岩のまち巡りへ出かけませんか。

時 5月23日(土)
9時出発～11時30分
(8時45分集合)

集合場所 半田市医師会健康管理センター駐車場

定 40名(先着順)
料 200円

問 (中学生以下は無料)
5月20日(水)までに半田市観光ガイド協会(半田市観光協会内)へ電話、FA

XまたはEメールでお申し込みください。
☎ 32-3264
FAX 22-4321

問 info@handa-kankou.com

訂正とお詫び

市報4月号24ページ「陶芸作家の茶碗による呈茶会」について記述に誤りがありましたので、お詫びして訂正いたします。

◇訂正内容

料 金
誤：前売り500円
当日600円
正：前売り700円
当日800円

はんだの魅力発見ツアー // 参加者募集// ~親子で挑戦! 童話の世界で田植え体験~

「はんだの魅力発見ツアー」は、若い世代のみなさんに半田のまちを知ってもらい、好きになってもらう、そんなきっかけづくりとなるツアーです。

観光パンフレットだけでは知ることのできない地域資源をささえる「人」や「思い」を紹介します。

今回のテーマは「田植え」!新美南吉の童話の世界で田植えを行います。毎年人気のイベントです。

- 時** 6月13日(土) 9時30分~13時
- 場** 矢勝川堤周辺、新美南吉記念館
- 対** 小学生の子とその保護者(市内・市外問わず申し込み可)
- 定** 15組(抽選)
- 内**
 - ・新美南吉記念館の見学
 - ・田植え体験
 - ・半田でとれたお米を使った軽食
- 料** 800円/人(軽食代)
- 申** 5月25日(月)までに申込フォームからお申し込みください。
- ※応募多数の場合は抽選とし、当選者のみメールにて通知します。
当選通知は6月1日(月)を予定しています。
- 問** 企画課 ☎84-0605

ページ番号
1011725



▲申込フォーム

半田消防署 武豊支署で消防体験

消防署の見学、消防車の試乗、放水体験などたくさんの体験ができます。

消防士と一緒に楽しく学ぼう。

- 時** 6月7日(日) 10時~12時
- 場** 半田消防署 武豊支署
- 対** 半田市、阿久比町、武豊町、東浦町在住の小学1年生~3年生
- 定** 30人(抽選)※5月下旬にメールで抽選結果をお知らせします。
- 料** 無料
- 申** 5月8日(金)~24日(日)に申込フォームからお申し込みください。
- 問** 消防本部 予防課 ☎21-1491



▲申込フォーム

• 広告 •

入浴介護 居宅介護 訪問介護

あいち南介護サービス
Aichi Minami Nursing Care Service

チームで入浴介助の様子が分かる動画を公開中!

入浴介護センター

0569-24-3613

入浴介助員募集 未経験でも大丈夫です

お気軽にお電話ください 入浴介護センター 正社員同時募集

E-MAIL / n-k-center@pro.odn.ne.jp 〒475-0828 愛知県半田市瑞穂町1丁目5番9

家族葬 専門

いち 結

想いを結ぶ、心に残るお葬式
火葬のみプラン・12.1万円~ 事前相談承ります

〒475-0836 愛知県半田市青山 4-13-9

☎0569-58-0472

募集

「はんだスポーツの日」
イベント
フードゾーン
出店者募集



- 時 11月1日(日) 8時～16時
- 場 半田びよログスポーツパーク
- ※ 食品営業許可など、出店に必要な資格をお持ちの方
- 定 10区画(応募者多数の場合合は主催者選考)
- 料 5,000円/1区画
- ※ テント(間口2.7m、奥行き3.6m、三方幕)、机2台、椅子2脚貸出可能
- 申 5月1日(金)から20日(水)に申込フォーム、メールまたはスポーツ課窓口で申込書を提出してください。
- ※ 申込書は市のホームページにあります。
- 問 はんだスポーツの日実行委員会(市役所3階 スポーツ課内)
☎ 22-11184
✉ sports@city.handa.lg.jp



▲申込フォーム

相談

ひとり親支援員による離婚前後の
親向け相談会



- 養育費や離婚に関わる手続き等の悩み相談会です。
- 時 6月23日(火) 13時～15時
- ※ 相談時間は60分
- ※ 9月、12月、2月も開催予定です。詳細は市ホームページまたは申込フォームをご覧ください。
- ※ 相談日の5日前までにご予約ください。
- 場 クラシテイ3階 市民活動ルームD
- ※ 市内在住の18歳以下の子を養育する離婚を考えている親またはひとり親の方
- ※ 生後6か月～就学前のお子さんは無料で託児利用できます。
- 定 各時間1名(先着順)
- 料 無料
- 申 電話または申込フォームでお申し込みください。
- 問 こども育成課
☎ 84-0658



▲申込フォーム

思いを話しコミュニケーション
「認知症
介護家族
交流会」



- 時 6月5日(金)、7月3日(金)
8月7日(金) 10時～12時
- 場 市役所3階 301会議室
- 料 無料(申込不要)
- 問 健康課 ☎ 84-0662

特設無料
人権相談



- 人権擁護委員法が施行された6月1日に、無料人権相談を開催します。
- 時 6月1日(月)
13時30分～16時
- 場 瀧上工業雁宿ホール 社会適応訓練室
- 相談事項
◇ 虐待、いじめ、ハラスメントなどの人権が侵害されている事項
◇ 結婚・離婚などの家事問題
◇ 隣近所のもめごと
◇ インターネットによる誹謗中傷

- 相談員 人権擁護委員
- 料 無料(申込不要)
- 問 総務課 ☎ 84-0613

講習・講座

医療従事者
による
出前講座の
ご案内



- 地域のみなさんとの交流や、健康増進に役立ててもらおうため「健康・医療に関すること」をテーマとした出前講座を行っています。
- ※ 知多半島内にある学校、企業、地域団体(自治会・老人会・サークル)など、当日20名以上の参加が見込まれる団体。
- 時 平日9時～17時の間で、30分～1時間半程度
- ※ 休日、時間外の開催は、相談ください。
- 場 会場の確保、催しの周知、資料の印刷は主催者側でお願いします。
- 講師料 無料
- 申 開催希望日の2か月前までに、申込フォームまたは電話でお申し込みください。
- 問 知多半島総合医療機構 法人本部
経営企画課
☎ 89-0515

歯の健康センター
(無料歯科健診)
のお知らせ



- 歯や口の健康は、心身の健康や健康寿命の延伸に繋がります。ぜひ、ご家族でお越しください。
- 時 6月7日(日)
9時30分～12時
- 受付 9時15分～10時45分
- 場 市役所4階 大会議室
- ※ 歯科健康診査・歯科相談・歯列矯正相談・フッ化物塗布(小学生以下)・かむ力測定(成人のみ)
- 料 無料(申込不要)
- 問 健康課 ☎ 84-0662

- 法人本部
経営企画課
☎ 89-0515



▲申込フォーム

成年後見
サポーター
研修講座



認知症の高齢者、知的障がいや精神障がいでの判断能力が不十分な方々の権利や財産を守る「成年後見制度」の普及、啓発のための講座です。

時 6月19日～7月24日の毎週金曜日(全6回)
13時30分～16時

場 メモリーとんがったスタジオ
イル文化センター 視聴覚室(東浦町石浜岐路10)

※駐車場は東浦町勤労福祉会館手前の砂利駐車場も利用可能

①高齢者・障がい者の権利侵害の状況

②成年後見概論

③法定後見の申し立て手続き

④財産管理と身上監護Ⅰ

⑤財産管理と身上監護Ⅱ

⑥後見人の実務

定 30名(先着順)

料 1,000円

申 5月7日(木)から知多地域権利擁護支援センターへ
0562-39-3770
0562-39-3774
FAX 0562-39-3774

ひとり親家庭
等就業支援
講習会



就職に結びつくための技能、資格を取得できる就業支援講習会です。

時 市内在住の母子家庭の母、父子家庭の父および寡婦の方で、就業への意欲があり、全日程に出席できる方

場 パソコン講習初級、調剤薬局事務講習、介護職員初任者研修

※講座の詳細は市ホームページをご覧ください。

料 無料(交通費・教材費は自己負担)

申 5月7日(木)～28日(木)に
こども育成課へ
84-0658

認知症
サポーター
養成講座



認知症について正しく知り、ご本人とご家族を地域で見守る「認知症サポーター」になりませんか。受講者にはサポーターの証であるオレンジリングを差し上げます。

時 6月8日(月)
10時～11時30分

場 市役所4階 大会議室

定 50名(先着順)

料 無料

申 電話、Eメールまたは
申込フォームで

健康課へ(当日
参加も可)

84-0662

kenkou@city.handa.lg.jp

▲申込フォーム

民謡講習会



はんだ市民盆踊り大会に向けて、毎年お馴染みの曲や子ども向けの曲、新曲などの踊りの講習会を行います。

時 6月13日(土) 10時～12時

(受付9時30分)

場 さくら小学校体育館

※お車で越しの際は、さくら小学校駐車場をご利用ください。

持 うちわ、上履き、飲み物

料 無料(申込不要)

※テキスト購入の場合は

500円

時 はんだ市民盆踊り大会実行委員会(西川)
090-5038-2745

博物館連続講座
「じっくり学ぼう!」
古文書勉強会



博物館専門員柴田邦彦先生と古文書を読んでもみませんか。

時 6月～11月の第3土曜日

14時～15時45分(全6回)

場 博物館2階 第3会議室

対 古文書初心者・中級者の方

定 6名(抽選)

料 無料

申 5月13日(水)10時～29日(金)

に申込フォーム

でお申し込みください。

※応募者多数の場合

合抽選

場 博物館 23-7173

▲申込フォーム

童話創作講座



童話の書き方の講義と自作童話の講評を受けることができます。

時 5月10日(日)9時から

話または半田市体育館窓口へ

23-7176

時 6月6日(土) 10時～12時
7月4日(土) 10時～13時
(全2回)

場 新美南吉記念館 会議室

対 中学生以上

定 20名(先着順)

料 1,500円

申 5月8日(金)9時30分から電話または新美南吉記念館窓口へ

26-4888

卓球体験教室



初心者歓迎!卓球を体験してみませんか。

時 6月28日(日) 10時～12時

場 半田市体育館 卓球室

対 小学2年生以上

(大人も可)

定 50名(先着順)

料 400円/人

持 体育館シューズ、タオル、飲み物、ラケット(貸出あり)

申 5月10日(日)9時から

話または半田市体育館窓口へ

23-7176

開館情報・当番表

募集

相談

講座など

催し

情報コーナー

市政ニュース

出張!スマホよろず相談会

スマホの電源の入れ方やSNS、カメラの使い方などの基本操作について、高齢者デジタルサポーターが個別に相談をお受けします。

ページ番号
1005929



各回で会場が異なりますので、お越しの際は、必ず当月の会場をご確認ください。また、開催日および会場は変更になる場合があります。最新の情報は市ホームページで随時お知らせします。



開催日	会場	開催日	会場
5月15日(金)	市役所	11月12日(木)	図書館
6月15日(月)	クラシティ	12月15日(火)	クラシティ
7月15日(水)	図書館	令和9年 1月15日(金)	市役所
8月14日(金)	クラシティ	令和9年 2月15日(月)	クラシティ
9月15日(火)	市役所	令和9年 3月16日(火)	図書館
10月15日(木)	クラシティ		

※市役所……1階 市政情報コーナー
クラシティ…1階 知多信用金庫前
図書館……1階 エントランス

時 10時～15時 ※12時～13時を除く 料 無料(申込不要)
問 デジタル課 ☎84-0603

はんだ健康
マイレージ

「脳とからだのトレーニング教室」体験会

くもん学習教材を用いた読み書き計算と、レクリエーションやコグニサイズで脳とからだを元気にする6か月間の教室です。週1回の教室で物忘れの改善や全身の健康度アップをめざしましょう。まずは、体験会に参加してみませんか。

ページ番号
1002463



対 市内在住の65歳以上の方

定 各教室10名(抽選) 料 体験会は無料。教室は3,600円(全24回)

申問 体験会前日までに申込フォーム、電話またはEメールで健康課へ。体験会の都合が合わない方も一度ご相談ください。

☎84-0662 ✉kenkou@city.handa.lg.jp

地区	会場名(所在地)	体験会の日程	教室の日程(全24回)
半田	かりやど憩いの家 (星崎町2-208-7)	5月19日(火) 13時～14時	6月2日～12月1日 毎週火曜日 13時～14時
乙川	平地二区区民館※ (前田町75-1)	6月1日(月) 10時30分～11時30分	6月15日～12月21日 毎週月曜日 10時30分～11時30分



▲申込フォーム

※平地二区区民館会場は、平地一区・二区にお住まいの方を優先させていただく場合があります。

● 広告 ●

住まいのリフォームエネルギーショップ

Tejima わが家のホームドクター

プロパンガス 東邦ガスくらしショップ リフォーム
宅配ミネラルウォーター 半田市上下水道指定工事店

手島ガス住設株式会社

〒475-0922 半田市昭和町3-28 FAX: 0569-22-6786 E-MAIL/gas@tejima.co.jp
☎0120-0569-07 てじまがす 検索

不動産売買・買取り
空き家のご相談は
公式LINEから
お気軽にどうぞ!

有限会社カミヤエステート
半田市瑞穂町8丁目12-12 カミヤビル1F ☎0120-07-0290

市民公開講座

「はじめての妊活・不妊治療」— 知っておきたい体の仕組みと治療について

妊活を始めるにあたって知っておきたい体の仕組みから不妊治療の具体的な内容を分かりやすく解説します。

時 6月27日(土) 14時~16時

場 知多半島りんくう病院 とこなめホール

内容

- ①不妊治療、何からはじめる? ~体外受精の基本と身体への影響~
(知多半島りんくう病院 婦人科医師)
- ②のぞいてみよう! 体外受精の舞台裏 尊い命を導く胚培養士の仕事
(知多半島りんくう病院 胚培養士)
- ③妊娠から、出産、そして子育てへ(常滑市保健センター 保健師)

定 50名(先着)

申込 5月1日(金)から6月19日(金)に申込フォームまたは電話で
知多半島総合医療機構 経営企画課へ ☎89-0515



▲申込フォーム

危険物取扱者試験 試験案内

危険物取扱者は、消防法で定められた危険物を取り扱うときに必要な国家資格です。

区分	試験日	種類	場所	受付期間
第2回	6月21日(日)	甲種、乙種全類、丙種	愛知大学 豊橋キャンパス	5月15日(金)~25日(月)
第3回	7月5日(日)		名古屋工学院専門学校	
第4回	7月12日(日)			8月21日(金)~31日(月) ※電子申請のみ
第5回	9月27日(日)	乙種第4類、丙種		

料 甲種 7,200円、乙種 5,300円、丙種 4,200円

申

◇電子申請

(一財)消防試験研究センター愛知県支部ホームページからお申し込みください。

◇書面申請

申請書を最寄りの消防署、県民事務所、県民相談室等で配布しています。
必要事項を記入のうえ、郵送で(一財)消防試験研究センター愛知県支部へ。

※第5回は電子申請のみ

問 (一財)消防試験研究センター愛知県支部 ☎052-433-7707



広告

BOAT RACE とこなめ 開催日程

<https://www.boatrace-tokoname.jp>

レース名	開催日
中日スポーツ杯争奪 第46回チャンピオン大会	5月3日(祝)~8日(金)
INAX杯争奪 第38回とこなめ大賞	5月11日(月)~15日(金)
にっぽん未来プロジェクト競走inとこなめ	5月19日(火)~24日(日)
第9回愛知・名古屋 アジア・アジアパラ大会協賛競走	5月27日(水)~6月1日(月)

※市ではBOATRACEとこなめで年24日間のレースを開催し、その収益を市民サービス向上の財源として活用しています。

2027年度入園 毎時手ぶら通園 0・1・2月 7名募集 半田市外からの通園OK

園児大募集

なちゅっこハウスをのぞいてみよう!

園開放 毎月 5月は26日(火)

9:30~10:30 遊びに来てね♪

見学・園開放参加の受付は随時行っています

なちゅっこハウス (小規模園)

お問い合わせご予約はお電話で!
TEL 0569-89-2227

475-0031 半田市阿原町 18 番地

NATURAL.N01.GROUP



ゲストティーチャー(市民講師)による講座を、瀬上工業雁宿ホール各部屋で開講します。

弾んでリフレッシュ! バランスボール


講座内容 音楽に合わせて、バランスボールに座って弾む有酸素運動。筋トレ・ストレッチを組み合わせ、正しい姿勢の取り方や腰痛の不調改善・体力作りに。

日時 9月15日(火)・10月6日(火)
10時~11時30分

対象 一般(産後2か月以降)

定員 12人

受講料 2,000円



やさしく学ぶ大人バレエ

講座内容 バレエ初心者向けに基礎を丁寧に学び、運動不足の解消を目指します。体を動かすことで、心身の健康を作ります。

日時 6月4日(木)・7月2日(木)・8月20日(木)・
9月10日(木)・10月8日(木)
10時~11時30分

対象 一般

定員 23人

受講料 4,000円

避難所運営ゲーム(HUG)


講座内容 大きな災害が発生したとき、避難所ではどのようなことが起こるかをカードゲームで分かりやすく学びます。

日時 10月4日(日)
10時~11時45分

対象 中学生以上

定員 10人

受講料 無料



書道


講座内容 年賀状や季節の便り、お祝いの手紙を気楽に書けるように、筆ペンと絵の具で創作するはがきを作ってみませんか。

日時 9月17日(木)・10月1日(木)・
8日(木)・15日(木)・29日(木)
10時~11時30分

対象 一般

定員 10人

受講料 1,500円



糸かけアート講座


講座内容 板に釘をうちつけて、その釘に糸をかけて、初心者でも簡単にできるハート、花、他素敵で面白い模様を毎回メニューを変えて作ります。

日時 6月27日(土)・7月18日(土)・8月22日(土)・
9月26日(土)・10月10日(土)
14時~16時

対象 小学生以上

定員 15人

受講料 7,500円



シニア世代のリトミック

講座内容 ピアノに合わせて軽い運動を行い、身体と心と脳の健康を目指します。ジュネーブでは保険適用のプログラムです。

日時 6月8日(月)
10時~11時30分

対象 60歳以上の方

定員 15人

受講料 500円

ゆかたの着付けにチャレンジしてみませんか

講座内容 下着の整え方やゆかたの着付け、帯の結び方などが身につきます。

日時 7月29日(水)・8月5日(水)・12日(水)・19日(水)・
26日(水)
13時30分~15時30分

対象 中学生以上

定員 20人

受講料 3,000円

ナチュラルスタイルフラワーアレンジメント講座


講座内容 プリザーブドフラワーやアーティフィシャルフラワー等を使いアレンジメントやスワッグを作ります。

日時 6月11日(木)・9月10日(木)
10時~11時30分

対象 小学生以上

定員 10人

受講料 6,600円



初めての「おしゃべりランニング」教室

講座内容 おしゃべりしながら歩くくらいの速さで、ゆっくり走る楽しさを感じていただけます。足や膝に優しい走り方の練習をし、習慣化のポイントも学べます。

日時 7月12日(日)・19日(日)・8月23日(日)・
9月20日(日)・10月11日(日)
10時~11時30分

対象 一般

定員 20人

受講料 無料

響く声を手に入れる・ボイトレ&歌声講座

講座内容 声量が増え、遠くまでよく響く声を出すためのボイトレトレーニングと、それを歌に生かすコツを教えます。

日時 6月7日(日)・14日(日)・28日(日)・7月5日(日)
10時~11時45分

対象 中学生以上

定員 20人

受講料 2,000円

☎ 5月13日(水)までに、「講座名」「氏名」「年齢」「郵便番号・住所」「電話番号」を記入のうえ、申込フォーム、FAX、またはEメールで生涯学習課へ。申込み多数の場合は抽選とし、結果は5月22日(金)頃にハガキでお知らせします。
FAX 23-7629 ✉ shougai@city.handa.lg.jp

☎ 生涯学習課 ☎23-7341

※「一般」は18歳以上です。

※受講料は全回分です。また受講料が必要な講座は、キャンセルがなければ原則受講料の支払いが発生します。

開催日間近のキャンセルについても、受講料の支払いが発生する場合があります。

※一度お支払いいただいた受講料は原則返金できません。

※対象者の年齢は、講座内容をふまえて講師が決定したものを尊重しています。



▲申込フォーム



みなさんの学び直し(リカレント教育)をお助け!!
半田市×日本福祉大学オンデマンド講座「FUKU+」(ふくたす)

市内唯一の大学であり、本市と包括連携協定を締結している日本福祉大学の社会人向け学びのプラットフォーム「FUKU+」(ふくたす)を活用して、市民のみなさんに特別価格(割引価格)で“福祉大学ならではの”オンデマンド講座(いつでも視聴できる学習動画)を提供します。予算の範囲内(おおよそ先着50名分)でのご提供となります。ご希望の方は、お早めにお申し込みください。

ページ番号
1011665



- 5月1日(金)から令和9年2月28日(日)に、市ホームページ内にある『半田市民「特別価格」申込フォーム』からお申し込みください。
※一般向けに公開している「FUKU+」のサイトからは、特別価格での受講はできませんので、ご注意ください。必ず市ホームページを経由してお申し込みください。
- ☎ 生涯学習課 ☎23-7341



知多半島で縁むすび!
交流イベントを開催します

“知多半島で縁むすびプロジェクト”として、出会いの場やきっかけづくりの機会を創出するため、知多半島5市5町で交流イベントを開催します。各市町の地域資源を活かした体験プログラムなどを通じて、知多半島の魅力にも触れていただけます。

“参加者との縁”“知多半島との縁”をむすぶイベントに、ぜひご参加ください!

～とまと記念館で恋するランチ会in東海市～

トマトを使った体にうれしい健康ランチとともに、心まで満たされるひととき。美味しい×楽しいがそろって、新しい出会いを楽しむランチタイムを過ごしませんか? イベントの詳細や対象者、参加費、申込期間は公式WEBページをご確認ください。

★今年度は知多市、常滑市、阿久比町を会場に開催します!

時 6月27日(土) 10時30分～14時45分

場 とまと記念館(東海市荒尾町大城88)

☎ 知多半島で縁むすびプロジェクト実行委員会(知多半島5市5町)

☎058-374-7005 平日9時～17時(運営委託先 RunLand株式会社)



▲公式 WEB ページ・申し込み

・広告・

リフォーム・増改築

のことなら

REFORM WING

☎0800-200-2875

半田店: 半田市北二ツ坂町2丁目1-3
10:00～17:00 / 水曜・祝日定休



あわてないで!ワンコの不調の対処法

時 5月16日(土) 10時~11時30分
 場 市民交流センター(クラシティ3階)
 講 るい動物病院 院長 山口真紀子氏 料 500円
 因 かゆみ、痛み、下痢、誤飲、誤食などの症状をどう見極めるか。
 家庭でのケア方法と急ぐべきケースの判断ポイントをお伝えします。
 申問 いぬ友わんピース(榊原)
 ☎090-1238-1441(ショートメールも可)

BLS&AED講習会

心臓や呼吸の機能を回復させる手当ての方法(BLS)や自動体外式除細動器(AED)の使い方を学びます。
 時 7月11日(土) 14時~16時
 場 半田市医師会館(雁宿町1-54-8)
 定 25名(どなたでもお子さま連れでも) 料 無料
 ※動きやすい服装でご参加ください
 申問 6月20日(土)までに電話で半田市医師会事務局へ
 ☎21-3411

国際ボランティア・ポレポレの
2026年度 語学講座が始まります

①スペイン語を学ぶ会(入門~初級)
 時 5月7日(木)から毎週木曜日
 19時~20時30分
 場 瀧上工業雁宿ホール2階 集会室
 料 3,000円/1年間(約40回分)+テキスト代
 ※駐車料金、部屋使用料等無料
 ②ブラジル・ポルトガル語を学ぶ会(入門~初級)
 時 5月8日(金)から毎週金曜日
 19時~20時30分
 場 瀧上工業雁宿ホール2階 集会室
 料 3,000円/1年間(約40回分)+テキスト代
 ※駐車料金、部屋使用料等無料
 申問 電話で国際ボランティアクラブ
 ポレポレ(山本) ☎22-7731

ファミリーコンサート開催します♪

マーチングバンド、バトントワーリングによるステージショーを開催。迫力の演技をぜひご覧ください♪
 時 5月16日(土) 18時
 5月17日(日) 12時
 5月17日(日) 15時
 場 瀧上工業雁宿ホール 大ホール
 料 無料
 申問 愛町Jrマーチングバンドファミリーコンサート実行委員会 事務局(伊藤)
 ☎090-5854-6558



第3回 まんマルシェ
を開催します

障がい福祉施設等で生産した、たくさんの製品を販売するマルシェを開催します。
 ぜひ、お気軽に足をお運びください。
 時 5月30日(土) 11時~15時
 場 半田市パワードーム1階 センターコート
 因 お菓子や衣類等の販売、ワークショップ等
 申問 特定非営利活動法人まんまる
 ☎24-3070

災害ボランティア
コーディネーター
養成講座を開催します

時 6月28日(日) 9時30分~15時30分
 (受付開始 9時)
 場 半田市役所4階 大会議室
 因 中学生以上 料 無料
 因 災害ボランティアセンターの活動を通して、防災・減災を考えます。昼食は非常食を作り食べます。
 申問 電話またはFAXで半田市社会福祉協議会 総務グループ
 ☎84-2324 FAX32-3435
 ✉handa-syakyo@giga.ocn.ne.jp

ごん吉くんレポート
~南吉よもやま話~

第83回

『南吉』だけじゃなかった、
ペンネームあれこれ

「新美南吉」は彼自身が考え出したペンネーム(筆名)です。それは知ってるけど由来までは知らないという方が多いかもしれません。では、彼が「南吉」よりも前に使っていた筆名があったことはどうでしょうか。

南吉が筆名を使い始めたのは中学3年生頃だと考えられています。本格的に創作活動を始めてから1年程が経ち、彼が中央、地方にこだわらず投稿した雑誌の中には入選して作品を掲載してくれるものも出てきました。現在分かっている最初の筆名が「新美彌那鬼(名前の読みは“みなぎ”か“やなき”か不明)」でその次が「新美南吉」です。いずれも由来には諸説ありますが、初恋の女性、木本咸子きもとみなこの名前を元にしていないとも言われています。その後も、同人誌で仲間の人物評を書くことになったとき、師匠や先輩の言葉に背いて雑誌に作品を投稿したとき、作家としての進路に悩みながら小説の試作を繰り返していたときなど、折々に筆名を編み出して使っており、彼の心情や事情が伺えるものもあります。

現在、新美南吉記念館では、南吉が生涯に使っていた筆名とそれにまつわるエピソードをご紹介します企画展『“南吉”だけじゃなかった、ペンネームあれこれ』(~7月5日)を開催しています。ぜひご来館ください。



▲小説『盆地の伴太郎』の原稿 第一葉
ペンネームの推敲跡が残っている。



半田市子育て支援センター **はんだっこ**

HANDAKKO

6月の
催し

時 9時15分~17時15分

☎22-4188

6月の休館日 24日(水)



▲講座一覧



▲講座申込

「はんだっこ」では月齢に合わせた講座の開催や相談事業を行っています。

※講座等への参加には「はんだっこプレイランド利用登録証」が必要です。(受付にて随時発行)

◆ パンダの会(幼児学級) ◆



毎回違ったテーマで子どもの育ちと親のかかわりについて学びます。

みなさんと一緒に、これからの子育てを楽しんでいく力を身につけましょう。

テーマ 第1回「こころとことばを育む“絵本”の力」
第2回「子どもの足の成長に合わせた正しい靴選び」

時 6月3日(水)、10日(水) 10時~11時30分

場 市民交流センター(クラシティ3階)

対 歩き出す前の子~1歳8か月くらいの子と保護者

定 12組(先着順)

託児 講座対象児のみ託児あり。1人につき1回500円(要予約)

申 5月6日(祝)9時15分からはんだっこネット、電話または子育て支援センター(クラシティ3階)窓口へ

◆ 赤ちゃんデビューの日 ◆

—はじめのいっしょ♪「はんだっこ」デビューしませんか?—

「はんだっこ」の見学と説明、親子交流をしながら子育てのお話をします。体重測定もできます。パパの参加も大歓迎!!



時 6月7日(日) 10時~11時

場 子育て支援センター 託児室B

対 生後2~3か月くらいの子と保護者

定 6組(先着順)

申 5月20日(水)9時15分からはんだっこネット、電話または子育て支援センター(クラシティ3階)窓口へ



パパの参加率が高い講座です。パパも気軽に参加してね♪



この講座の参加をきっかけに、他の講座へ一緒に参加したり、プレイランドに遊びに来ている親子さん達もいますよ。

6月の母子保健事業

場 保健センター 問 子育て相談課

料 無料

☎84-0645

✉ boshihoken@city.handa.lg.jp

ページ番号
1001989



▲妊娠・出産

ページ番号
1001998



▲子育て

事業名	日時 ※持ち物
親子(母子)健康手帳交付	教室交付と個別交付があります。どちらも事前申請・予約制です。教室交付では、親子(母子)健康手帳の使い方、育児の心構えの話があります。初産婦の方はぜひお越しください。 時 教室交付:9日(火)・23日(火) 個別交付:月・水・木・金曜日 9時~16時(祝日は除く) ※水曜日は18時30分まで 申 市ホームページでご確認ください。 市ホームページ▶
パパママ教室(要予約) (半田市に住民票がある方)	21日(日) 9時30分~11時30分(受付9時15分~) 定 20名(先着順) 申 申込フォームでお申し込みください。 申込フォーム▶
離乳食講習会(生後4~5か月頃の子どもを持つ保護者対象)	26日(金) 10時~11時30分(受付9時45分~)
生まれ!だし丸くんジュニア (生後10~11か月になる子どもとその保護者対象)	19日(金) 対象者には案内を送付していますので、受付時間はそちらをご確認ください。 ※問診票
2歳児ピカピカ歯科健診 (令和6年3月~5月生まれ)	12日(金) 受付12時45分~13時45分 ※親子ともに汚れてもよい服でお越しください。 ※歯ブラシ(仕上げ磨き用)、タオル
すくすく健康相談(要予約) ことばが遅い、落ち着きがない、食事など、発達・育児に関する相談	1日(月) 受付12時45分~13時45分

※親子(母子)健康手帳をお持ちください。親子(母子)健康手帳の表紙には、お子さんの名前を書きましょう。

※保健センターの駐車場が混雑している場合は、市役所駐車場をご利用ください。

みんなであそぼう!! 児童センター 6月のイチ押し行事

※児童センターでは他にもたくさんの行事を企画しています。時 9時30分~18時

ページ番号 1002016

詳しくは、各児童センターだよりをご覧ください。

児童センター▶



施設名	日時	行事名	対象・定員	申込み・行事概要
成岩児童センター ☎22-9060	6月18日(木) 16時~17時	トランポリン教室 指導員の方に教わって、大きなトランポリンをとんでみよう!	対 幼児(年中以上)・小学生・中学生	時 靴下 申 当日受付(16時30分まで)

●休館日については、児童センターによって異なります。詳しくは各児童センターだよりをご確認ください。



緊急医療機関について (6月)

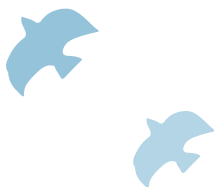
【診療時間】●日曜・祝日:9時~12時

※発熱・風邪などの場合は、事前に医療機関へ電話し、指示に従ってください。状況により、受付人数を制限させていただきます場合があります。また、緊急医療機関が変更となる場合、やむを得ず休診する場合がありますので、当日、半田市医師会ホームページでご確認やお電話等しなうで受診してください。次の電話窓口もご利用ください。

- 愛知県救急医療情報センター ☎28-1133
24時間365日体制で、症状に応じた医療機関を案内します。
- 愛知県小児救急電話相談(19時~翌朝8時)
☎#8000または☎052-962-9900
看護師による保護者向けの相談を行っています。
- 歯科診療は、日曜・祝日の9時~13時に半田歯科医療センターで行っています。☎23-2636

6月

日(曜)	緊急医療機関	
7(日)	(内)じんの内科ハートクリニック	47-8780
14(日)	(整)日比整形外科	20-1777
21(日)	(内)アトラスファミリークリニック	24-8835
28(日)	(内)キッズランドクリニック	24-1146



人口と世帯

令和8年4月1日現在

前月比▼

総人口 114,898人 - 117

総世帯数 53,779世帯 + 178



4月~3月のごみ量

前年同期間量▼

ごみ総排出量 24,484t (25,069t)

1人1日あたり 427g (433g)

令和7年度目標 令和6年度最終実績

420g (433g)

目標達成まで、あと7gの削減が必要でした。目標は達成できませんでしたが、昨年度より6g減りました!ご協力ありがとうございました。

水道修理事当番(緊急時のみ)について (6月)



【水道修理】敷地内で緊急な漏水の修理等が必要な場合にご相談ください。それ以外は、半田市指定工事業者からお選びください。修理費用は原則、お客様のご負担となります。

日(曜)	水道修理事当番・電話番号 (カッコ内は夜間)	日(曜)	水道修理事当番・電話番号 (カッコ内は夜間)
1(月)	(株)サカエ水道設備 090-3260-8461	16(火)	本部住宅機器(株) 21-7294
2(火)	あい住宅設備 090-7023-2052	17(水)	日星設備(株) 28-4141
3(水)	(株)神谷設備 47-8581 080-9723-4475	18(木)	(株)一光設備 22-5250 090-4852-2495
4(木)	(株)NAvios 84-8007	19(金)	(株)高増設備工業 29-1698 (090-8863-9042)
5(金)	鳥い水道(株) 21-8323	20(土)	(株)トービックス 29-2267
6(土)	アキラ空衛資材(株) 28-2464	21(日)	知多設備(株) 22-1199
7(日)	松本水道(株) 26-4424 080-1609-2061	22(月)	早川水道(株) 23-2429 (080-5158-2429)
8(月)	衣浦水道工事(株) 21-5183	23(火)	(株)マルカン住設 23-2438 (21-8316)
9(火)	三和(株) 28-2464	24(水)	(株)東邦設備アート 24-0762
10(水)	(株)美里工業所 29-0423	25(木)	(株)鈴木設備 27-5330
11(木)	大日設備工事(株) 21-6169 (090-6575-4077)	26(金)	コスモ水道設備(株) 28-6057 (090-5631-1733)
12(金)	松川設備工業(株) 21-5087	27(土)	(株)愛知テクノス 89-0815 (080-8254-0139)
13(土)	(株)半大工業 27-6811	28(日)	石川水道設備 27-6345
14(日)	(株)富士総合設備事務所 27-7898	29(月)	ダイエー設備 28-5890
15(月)	(株)桑山水道半田支店 28-1385	30(火)	丸栄設備 22-8287

公共施設の開館情報(6月)

施設名	開館時間	休館日
図書館(本館)	10時~19時	1日(月)、8日(月)、 15日(月)、22日(月)、 29日(月)
亀崎図書館	10時~18時	
博物館	10時~18時	1日(月)、8日(月)、9日(火)、 15日(月)、22日(月)、 29日(月)
新美南吉記念館	9時30分~17時30分	
半田赤レンガ建物	9時~22時 (常設展示室は最終入館17時) カフェは10時~17時 (ラストオーダー16時30分) ※金・土は10時~21時 (ラストオーダー20時30分)	29日(月)
半田空の科学館	9時~17時	1日(月)、8日(月)、15日(月)、 22日(月)、29日(月)
半田市体育館	9時~21時30分	1日(月)、15日(月)、 22日(月)、29日(月)
青山記念武道館	9時~21時30分	なし
半田福祉 ふれあいプール	平日 13時~21時 土日祝 10時~21時	1日(月)、8日(月)、15日(月)、 22日(月)、29日(月)
瀧上工業雁宿ホール	9時~22時	15日(月)、16日(火)
アイプラザ半田	9時~21時30分	8日(月)、22日(月)
市民交流センター	9時~22時	24日(水)
子育て支援センター	9時~17時30分	
クラシティ パスポートセンター	月~金 9時~17時 日(受取のみ) 9時~12時	6日(土)、13日(土)、 20日(土)、24日(水)、 27日(土)
ココロリン (半田市創造・連携・ 実践センター)	10時~19時 カフェ「pivot」は10時~17時	2日(火)、9日(火)、 16日(火)、23日(火)、 30日(火)



アンケートに答えてもらおう／

読者プレゼント



抽選で6名様に
いし かわ たが や
石川 昂弥選手
 直筆サイン色紙を
 プレゼント!!



<アンケート内容>

- ①今月号でよかった内容や写真
- ②市報で取り上げてほしい内容や企画、市報に関するご意見・ご感想など
- ③石川 昂弥選手への応援メッセージ

<応募資格>

市内在住の方

<応募方法>

- ①アンケート、②住所、③氏名、④連絡先、⑤年齢を書いて、応募フォーム、Eメールまたは郵送でご応募ください。

〒475-8666 半田市東洋町2-1 半田市 企画課 ✉kouhou@city.handa.lg.jp

5月27日(水)締切



▲応募フォーム

はんだ市報でお店や商品をPRしませんか？

読者プレゼント提供事業者を募集中!

プレゼント提供のメリット⇒ ・お店や商品を、市内全域でPR! ・新規顧客をゲット!



◀詳しくはこちらから

表紙のことば

今月号の表紙は、半田市有脇町出身のプロ野球選手 中日ドラゴンズの石川 昂弥選手が、バンテリンドームで練習に打ち込んでいる姿を撮影しました。今回から、半田市出身の方やゆかりのある方にインタビューし、その活躍の背景や想いを伝える新企画「はんだの輝くひと」の掲載を開始しました。第1弾として、石川選手へのインタビューを裏表紙に掲載していますので、ぜひご覧ください。

編集後記

私にとって今回で2回目となった石川選手への取材。開幕2日前の取材となり、取材後に広島へ出発するという状況にも関わらず、快くインタビューを受けてくださった石川選手に大感謝です。

野球はあまり見たことがなかったのですが、今回の取材で色々お聞きできるような、オープン戦をテレビで観戦したり、ニュースで中日ドラゴンズが出るのを見るようになっていました。気づいたら野球を見るのが楽しくなり、すっかり中日ドラゴンズ、石川選手のファンになりました。今年中にドームで実際に観戦したいなと意気込んでいます。(やまこ)



はんだの輝くひと



中日ドラゴンズ
いしかわ たかや
石川 昂弥さん
(半田市有脇町出身)

半田市有脇町出身で、プロ野球選手として活躍する石川昂弥さん。物心ついた頃からバットとボール、グローブがそばにあり、小学校2年生の時にチームに入ったそうです。

「野球が好き」その想いで野球を続け、バンテリンドームに何度も足を運びながら、プロ野球選手になれたらいいなと思っていました。その思いが大きくなったのは、甲子園優勝を経験した頃。そこから、プロという目標を強く意識するようになったそうです。

そして、2019年に中日ドラゴンズヘッドラフト1位で入団。

今年でプロ7年目を迎え、オフシーズンに肉體改造に取り組み、9キロ減量。打撃フォームも見直したそうです。「このままだとダメだと思った」と話す石川選手。これまで何かを大きく変えることはありませんでしたが、怪我が多く、思うようにいかない時期が続いていました。だからこそ、変わらうと思ったそうです。

その背景にあるのは、苦しいシーズンの記憶。4番として出場し続けた昨シーズン。チャンスで打席に立つ機会も多かったですが、「バッティングがぐちゃぐちゃになった」ともあった」と話します。

それでも打順は変わらない。打てなくても、4番として出続けなければならぬ。「きつかった」という短い言葉の中に、その重みがにじみます。

もともとポジティブな方で、落ち込むことはあっても、しっかりと切り替えてきたそうです。「去年はやばかったけど」そう振り返りながらも、どこか冷静です。

これまで石川選手が何度も向き合ってきたのが、けがでした。やりたくてもできない、そのもどかしさは簡単に消えるものでもありません。それでも、「けがをしている中でもレベルアップできるところはある」と、ふきんごころに目を向けて練習を続けてきたそうです。「今はどこも悪くなく、二塁にやれている」その言葉に、これまでの積み重ねが表れていました。

「ヒット一本、ホームラン一本でファンが喜んでくれる。それが、自分のやりがいにつながっている」と話してくれました。

今シーズンへの想いについて、「スタートはレギュラーではないが、それでも二年は長い。その中でどうサードのレギュラーを取るか考えながらやっていきたい」と話します。

最後に、市民からの応援の気持ちを伝えると、「頑張ります」とまっすぐな言葉をくれました。

UDFONT
見やすいユニバーサルデザイン
フォントを採用しています。

QRコードは株式会社シーエーエフの
登録商標です。



植物油インキ使用
印刷 中基総合印刷株式会社