

情熱、蔵出し。半田市。

蔵出し。  
半田市。

# はんだ市報

令和8年  
(2026)

新年号

No.1588

## PICK UP情報

- P2 市長 新年のご挨拶
- P3 令和8年2月2日から市役所本庁舎等の窓口・電話受付時間が変わります
- P4,5 わたしたちのまちの未来を決める各種計画案にご意見をお願いします
- P6,7 所得税・市県民税の申告受付が始まります
- P8 市有土地を売り払いします
- P9 人事行政の運営などの状況







あけましておめでとうございます。市民のみなさまにおかれましては、令和8年の新春を健やかに  
お迎えのことと、心よりお慶び申し上げます。旧年中は、市政運営に格別のご支援とご協力を賜り、  
厚く御礼申し上げます。

今年の干支は「丙午(ひのえうま)」です。丙は太陽のような明るさや情熱、強い意志を、午は行動  
力とエネルギーを象徴します。私自身も、この象徴にならい、熱意をもって半田市の諸課題に果敢に  
挑む一年としてまいります。

さて、古くは江戸時代から醸造業や海運業で栄え、知多半島の中心都市として発展し歴史を積み  
重ねてきたわがまち半田市は、10月1日に市制施行から89年を迎えます。これまで築いてきた産業  
や文化、そして地域のつながりは、これからの半田市を支える大切な基盤です。こうした基盤をさら  
に強めていく新たな取組として、本年7月には、「地域共創センター」が成岩小学校敷地内に開館予  
定です。より住みやすい地域を創るため、小学校区単位のコミュニティ拠点として、多世代のみなさ  
まが交流できる“居場所”となる、本市第一号の施設です。

そして、翌年の令和9年には、半田市は市制施行90周年という大きな節目を迎えます。知多半島  
の他市町より一足早く、公共施設の更新時期に直面する本市は、人口減少時代を見据えながら、新  
たな形を積極的に取り入れ、「選ばれるまち・半田」の実現に向けて着実に歩みを進めてまいります。  
行政だけでなく、半田に関わる全てのみなさまのお力を結集し、「オール半田」の体制で、100周年、  
150周年を市民のみなさまとともに祝い迎えらる半田市を築いてまいります。その実現に向け  
て、本年も全力で取り組んでまいりますので、引き続きみなさまのご理解とご協力をお願い申し上げ  
ます。

結びに、本年がみなさまにとりまして、健康と幸福に満ち、丙午が象徴する情熱と行動力が、みな  
さまの日々を明るく照らす一年となりますよう、心よりお祈り申し上げ、新年のご挨拶といたします。

半田市長 久世 孝宏

## 令和8年2月2日(月)から市役所本庁舎等の 窓口・電話受付時間が変わります

ページ番号 1010597

【問い合わせ】総務課 ☎84-0613

**変更後の受付時間** 9時～16時(水曜日は9時～19時)**対象施設****市役所本庁舎・環境課事務所(リサイクルセンター内)**

※環境課事務所は水曜日も9時～16時です。

また、リサイクルセンターの資源の受入れは、これまで通り8時30分～16時です。

**注意  
事項**

◇お手続き等でご来庁いただく際は、受付時間内にお越しください。

◇受付時間以外の電話受付は、代表電話、ダイヤルインともに自動音声がかかります。  
緊急のご用件の場合は自動音声ののち対応します。**市役所に来なくても手続きできる  
コンビニ交付、オンライン申請等をぜひご活用ください!**

令和8年2月から令和9年3月まで、コンビニ交付手数料を100円割引します。

**主な手続き**(詳細は市ホームページの各ページでご確認ください。)

分類	各種証明書・申請手続き名称	コンビニ交付	オンライン申請	LINE窓口予約	郵送	担当課
住民	住民票の写し	○	○		○	市民課
	印鑑登録証明書	○	○※1			市民課
	戸籍証明書(謄本・抄本)、戸籍の附票	○	○		○	市民課
	身分証明書・独身証明書		○		○	市民課
	上記以外の証明書(市民課発行分)		○※1		○	市民課
	転出届		○		○	市民課
	マイナンバーカードの各種手続き			○		市民課
	上下水道使用開始・中止届		○		○	上水道課・下水道課
税	所得・課税証明書	○※2	○		○	税務課
	非課税証明書		○		○	税務課
	住民税の申告		○		○	税務課
	納税証明書		○		○	収納課
	市税等の口座振替に係る申請		○		○	収納課
子ども	児童手当に関する各種申請・届出(出生・住所変更等)		○		○	子ども育成課
	保育園等の入園申込		○			幼児保育課
福祉・健康	要介護・要支援認定の申請		○		○	高齢介護課
	予防接種自己負担金免除申請・広域申請		○		○	健康課
	がん検診自己負担金免除申請				○	健康課
	健康に関する相談			○		健康課
その他	行政文書の開示請求・保有個人情報開示請求		○		○	総務課
	道路・施設等の破損の通報(マイレポはんだ)		○			土木課

※1 令和8年2月から開始 ※2 児童手当、就学支援金用は不可

### 庁舎レストラン 大戸屋ごはん処半田市役所リコリス店



～メニューの一例～



▲チキンかあさん煮

受付時間変更後も、大戸屋ごはん処半田市役所リコリス店の営業時間は変わりません。ご利用いただく際は、市役所正面玄関からお入りください。

営業時間 平 日：10時～20時30分(L.O.20時)

土 日 祝：11時～20時30分(L.O.20時)

☎24-0220

▲ネットからもご注文  
いただけます



# わたしたちのまちの未来を決める 各種計画案にご意見をお願いします

## 【問い合わせ】各計画に記載の担当課

市が策定する計画は、今後の施策の基盤となる重要なものであるため、策定前に計画案を公表し、「パブリックコメント手続」により、みなさんのご意見を踏まえた計画とします。ぜひ、ご協力ください。

### 誰もが自分らしく生きられるまち・はんだ 第3次半田市地域福祉計画

【担当・問い合わせ】地域福祉課 ☎84-0641

計画期間 令和8年度～13年度

「わがまちをより住みやすく、安心して暮らし続けられるようにするために、私たち自身が何をしたらよいのか」を考える計画です。前期計画までの活動や市民アンケートの調査結果から浮かび上がった地域生活課題の解決に向け、包括的な支援体制の整備を推進するために計画を改訂します。



人がまちを育み まちが人を育む  
チャレンジあふれる都市・はんだ

### 第7次半田市総合計画

【担当・問い合わせ】企画課 ☎84-0605

計画期間 令和3年度～12年度

市が将来目指すべき都市像を明らかにし、長期展望に立った総合的・計画的なまちづくりを行うための計画です。計画期間の中間年度を迎えるにあたり、社会情勢の変化やこれまでの進捗を踏まえ、計画の見直しを行います。



人がまちを育み まちが人を育む  
チャレンジあふれる都市・はんだ

感染症危機に強靱に対応できる社会を目指して!

### 半田市新型インフルエンザ等対策行動計画

【担当・問い合わせ】健康課 ☎84-0662

計画期間 令和8年度～13年度

新型インフルエンザや新型コロナウイルス感染症を含めた幅広い感染症の発生時に、感染拡大を可能な限り抑制するための対策を定める計画です。政府行動計画の改定に伴い、市の行動計画を策定します。



DXで実現する“ぴったり”の行政サービス

### 半田市DX推進計画(第2期)

【担当・問い合わせ】デジタル課 ☎84-0603

計画期間 令和8年度～12年度

デジタルを通じて手続きの利便性を高め、必要な情報を届ける仕組みを構築し、「選べる」「わかりやすい」「便利な」一人ひとりの暮らしに寄り添った“ぴったりの行政”の実現に向けた、中期的な方針を示す計画です。



公立保育園の民営化、認定こども園化

### 半田市保育園等公民連携更新計画

【担当・問い合わせ】幼児保育課 ☎84-0660

計画期間 令和2年度～11年度

少子化、多様化する保育ニーズ、待機児童対策、施設老朽化等の多くの課題を抱える公立保育園等において、教育・保育環境の充実・整備推進を目的とする計画です。少子化の進展や社会情勢の変化へ対応するため、計画の見直しを行います。



ふるを活かし 革新に挑む

### 第3次半田市産業・観光振興計画

【担当・問い合わせ】産業課 ☎84-0634

計画期間 令和4年度～13年度

産業・観光振興の目指す将来像やその実現に向けた中長期的な方向性を示す計画です。社会情勢の変化や計画の進捗状況、産業振興会議における提言等を踏まえ、計画の見直しを行います。



活気に満ちあふれた、暮らし続けたい都市・はんだ

### 半田市都市計画マスタープラン

【担当・問い合わせ】都市計画課 ☎84-0628

計画期間 令和3年度～12年度

豊かで活力ある持続可能な都市経営を図るために、居住、都市生活、工業等の経済活動を含めた総合的なまちづくりの計画です。社会情勢の変化や計画の進捗状況を踏まえ、計画の見直しを行います。



環境を守り 未来へつなぐ脱炭素のまち・はんだ

### 第2次半田市環境基本計画

【担当・問い合わせ】環境課 ☎21-4001

計画期間 令和3年度～12年度

半田の地域資源や市民・事業者の力を活かし、地域の環境向上と持続可能なまちの実現をめざす計画です。計画期間の中間年度を迎えるにあたり、計画の進捗状況や社会情勢の変化を踏まえ、計画の見直しを行います。



いつでもスポーツを楽しむために!

### 第3次半田市スポーツ推進計画

【担当・問い合わせ】スポーツ課 ☎22-1184



計画期間 令和3年度～12年度

誰もが気軽にスポーツに親しむことができる生涯スポーツ社会を実現するため、スポーツ活動の推進およびスポーツ施設の整備・活用等を定める計画です。

計画年度の間年度を迎えるにあたり、進捗状況を踏まえ、計画の見直しを行います。



生涯にわたり暮らしたいと思う都市・はんだ

### 半田市立地適正化計画

【担当・問い合わせ】都市計画課 ☎84-0628



計画期間 令和3年度～22年度

持続可能で安心・安全に暮らせる都市づくりを推進するため、都市機能や居住機能の立地に関する方針を定める計画です。

新たに防災指針を追加し、進捗状況や社会情勢の変化を踏まえ、計画の見直しを行います。



どこでも だれでも つながる図書館

### 半田市立図書館運営基本計画【新規】

【担当・問い合わせ】図書館 ☎23-7171



計画期間 令和8年度～17年度

ライフスタイルや価値観の多様化に伴い、市民が直面する課題も複雑化しており、図書館には課題解決のための情報提供や学習機会の提供が求められています。また、子どもの読書活動は重要であり、社会全体で環境整備が必要です。そのため、図書館事業・サービスのさらなる充実と向上を目指し、図書館の基本的な運営方針を定める計画を策定します。



誰もが学びでつながる!

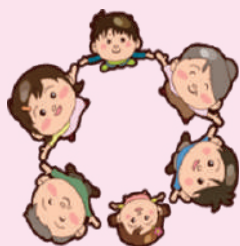
### 第3次半田市生涯学習推進計画

【担当・問い合わせ】生涯学習課 ☎23-7341



計画期間 令和3年度～12年度

市民一人ひとりが生涯にわたり主体的に学び続けることで、自らの可能性を広げ、人生を豊かにできる社会の実現を図る計画です。策定から5年が経過する中、社会環境の変化や国・県の動向を踏まえて課題を整理するとともに、基本理念を維持しながら必要な施策を位置づけるため、計画の見直しを行います。



「安全・強靱・持続」を実現できる水道事業を目指して!

### 半田市新水道ビジョン

【担当・問い合わせ】上水道課 ☎84-0682



計画期間 令和3年度～12年度

水需要の減少や水道施設の老朽化に直面する中、将来にわたって安定的に水道事業を運営していくための計画です。策定から5年目の中間期を迎えることから、これまでの進捗状況などを示すとともに、近年、日本の水道事業を取り巻く環境が大きく変化していることを踏まえ、今後の目指すべき方向性やその実現に向けての方策について、計画の見直しを行います。



## 意見募集期間 2月1日(日)まで

### 各計画案の閲覧方法

市ホームページまたは以下の公共施設で計画案の閲覧ができます。



▲市ホームページ

### 計画案閲覧場所

市役所(1階意見募集コーナー、各計画の担当課窓口)、瀧上工業雁宿ホール、市民交流センター(クラシティ3階)、図書館・博物館、乙川交流センターニコパル、各公民館(有脇、亀崎、乙川、上池、岩滑、板山、成岩、神戸)

### 意見書の提出方法



▲意見入力フォーム

①意見入力フォーム

②郵便、FAX、Eメール

〒475-8666(住所不要)企画部市民協働課

FAX84-0672 ☎s-kyodo@city.handa.lg.jp

③計画案閲覧場所に設置の投函箱

※意見書は、計画案閲覧場所または市ホームページからもダウンロードできます。

## 所得税・市県民税の申告受付が始まります



ページ番号 1006444

【問い合わせ】所得税の確定申告：半田税務署 ☎21-3141 ※自動音声案内「0」を選択してください。

市県民税の申告：税務課 ☎84-0620

※各会場への問い合わせはご遠慮ください。

令和7年分の確定申告、市県民税の申告を以下の会場で受け付けます。会場の混雑が予想されますので、パソコンやスマホを使った電子申告にご協力をお願いします。電子申告の方法は市ホームページをご確認ください。

## パワードーム半田での申告受付

内容 所得税、消費税及び贈与税の確定申告全般

期間 2月16日(月)～3月16日(月)の平日 ※3月1日(日)は受付を行います。  
9時～17時(最終受付16時まで)

会場 パワードーム半田3階(半田市乙川吉野町9)

申込方法 入場整理券が必要です。

国税庁公式LINEによる事前予約(ご来場の14日前から予約可能)または会場での当日配付になります。



▲国税庁公式 LINE

## 注意事項

◇9時から10時(3月1日(日)は9時から9時30分)の間は、確定申告会場への入口は1階アトス夜間出入口のみとなりますのでご注意ください。

◇パワードーム半田の開設期間中は、半田税務署内での申告書の作成指導は行いません。

◇税務署職員の指導のもと、自身のスマホを操作して確定申告します。事前にマイナポータルアプリをインストールし、マイナンバーカードおよびスマホ、源泉徴収票等の必要書類を揃えたうえでご来場ください。(マイナンバーカード発行時に設定した2種類のパスワードが必要です。)

## 公民館等での申告受付

内容 所得税の確定申告、市民税・県民税申告

※土地・家屋・株式等を譲渡した方、営業・農業・不動産などの所得がある方、住宅借入金等特別控除を受けられる方、令和6年分以前の確定申告をされる方は公民館では受付できません。

入場整理券の配布開始 午前受付分:9時～ 午後受付分:12時45分～

※午前も午後も受付を実施している会場では、9時から午前・午後分全ての入場整理券を配布しますのでご注意ください。

## 申告受付日程表

受付日	受付時間	受付会場	受付人数	
			午前	午後
1月27日(火)★	13時～15時30分	瑞穂記念館	—	50名
1月28日(水)	9時30分～12時 13時～15時	有脇公民館	45名	40名
1月29日(木)	9時30分～12時 13時～15時	板山公民館	45名	40名
1月30日(金)	9時30分～12時		45名	—
2月 2日(月)	13時～15時30分	岩滑公民館	—	50名
2月 3日(火)★	9時30分～12時 13時～15時	乙川公民館	45名	40名
2月 4日(水)	9時30分～12時 13時～15時		45名	40名
2月 5日(木)★	9時30分～12時 13時～15時	神戸公民館	45名	40名
2月 6日(金)	9時30分～12時 13時～15時		45名	40名
2月10日(火)★	13時～15時30分	成岩公民館	—	50名
2月12日(木)★	9時30分～12時 13時～15時	亀崎公民館	45名	40名
2月13日(金)	9時30分～12時 13時～15時		45名	40名

※★マークの日程は例年大変混雑し、定員超過により受け付けできない場合があります。お住まいの地区以外の公民館でも受け付けできますので、分散にご協力ください。

## 注意事項

◇定員に達した場合は、受付時間によらず受付を終了します。

◇公民館等での申告受付期間中は、半田市役所内では申告書の受付は行いません。2月16日(月)以降は、所得税の確定申告はパワードーム半田で、市県民税の申告は市役所2階 税務課で受け付けます。



## 医療費控除の申告には、明細書の作成が必要です

医療費控除を受ける場合は、必ず、事前に明細書を作成したうえで申告会場にお越しください。(領収書は自宅で5年間保存する必要があります。)

※医療費控除の明細書が無い場合、申告をすることはできません。

※医療費通知(健康保険組合等が発行する「医療費のお知らせ」など)を添付すると、明細の記入を省略できます。

## 国民健康保険税・介護保険料・後期高齢者医療保険料に関する 納付済額通知書のお知らせ

令和7年中に支払った国民健康保険税・介護保険料・後期高齢者医療保険料は、社会保険料控除の対象になります。

### 普通徴収の方(納付書・口座振替の方)

1月下旬に「納付済額通知書」を送付します。

### 特別徴収の方(年金からの天引きの方)

年金保険者(厚生労働省など)から「令和7年分公的年金等の源泉徴収票」が送付されます。(遺族年金、障がい年金からの天引きの方は送付されませんので、各担当課へお問い合わせください。)

### 問い合わせ

◇国民健康保険税:国保年金課 国保賦課担当 ☎84-0661

◇後期高齢者医療保険料:国保年金課 医療福祉担当 ☎84-0652

◇介護保険料:高齢介護課 介護保険担当 ☎84-0649

◇納付済額通知書:収納課 収納担当 ☎84-0624

## 税理士による無料税務相談

**日時** 2月17日(火)～20日(金) 9時30分～12時、13時～16時

※混雑状況により受付終了が早まる場合があります。

**会場** 東海市立商工センター(東海市中央町)、大府市役所(大府市中央町)

## 「住宅借入金等特別控除」申告説明会

説明会では、申告書の作成および提出ができます。

**日時** 2月10日(火)、12日(木)、13日(金)

9時～17時(最終受付16時まで)

※9時から10時の間は、確定申告会場への入口は1階アクトス夜間出入口のみとなりますのでご注意ください。

**会場** パワードーム半田3階(半田市乙川吉野町9)

**申込方法** 入場整理券が必要です。

国税庁公式LINEによる事前予約または会場での当日配付になります。



▲住宅ローン控除を受ける方へ(国税庁)



▲国税庁公式 LINE

## 国民健康保険に加入している世帯の方は、所得の申告が必要な方がいます

ページ番号 1001807 【問い合わせ】国保年金課 ☎84-0661



国民健康保険税は前年の所得をもとに決定しています。そのため、国民健康保険に加入している方や国民健康保険に加入している方がいる世帯の世帯主の方(国保加入の有無問わず)は、所得等が0円であったり、非課税収入(遺族年金・障がい年金など)のみの場合も適正な課税のため、毎年必ず所得の申告をしてください。

なお、収入が給与および公的年金のみの方は、支払元から報告書が市に提出されるため、申告の必要はありません。また、家族等の税法上の扶養親族となっている方も申告の必要はありません。

## 市有土地を売り払いします

【問い合わせ】財政課 ☎84-0619

ページ番号 1008122



## ◆一般競争入札での売り払い

区画番号	所在地番(半田市)	登記地目	売払地積	最低売却価格	用途地域等
1	新野町一丁目8番1(※)	宅地	4,755.70㎡	153,607,400円	市街化調整区域
	新野町一丁目8番2(※)	宅地			
	君ヶ橋町三丁目84番	雑種地			
2	新野町一丁目11番1(※)	宅地	4,034.33㎡	134,795,800円	市街化調整区域
	君ヶ橋町三丁目82番	雑種地			

(※)は、既存宅地(愛知県開発審査会基準第17号の許可対象)の土地です。

**入札日時** 2月13日(金)10時30分～**入札場所** 市役所4階 会議室402**入札保証金**

入札金額の5%以上の入札保証金(小切手に限る)が入札当日に必要となります。

**入札申込**

1月13日(火)から30日(金)に申込書を市役所3階財政課へお持ちください。

**申込書・入札のしおり**

財政課で配布しているほか、市ホームページからもダウンロードできます。

**注意事項**

土地の引き渡しは、現状有姿とします。

※土地の条件など詳細は、「一般競争入札のしおり」や現地でご確認ください。

## ◆先着順での売り払い

ページ番号 1008146



区画番号	所在地番(半田市)	登記地目	売払地積	売払価格	用途地域等
3	鴉根町三丁目8番1(※)	宅地	3,037.58㎡	123,630,000円	市街化調整区域
4	東洋町二丁目17番1	宅地	153.98㎡	12,400,000円	第一種住居地域
5	瑞穂町五丁目4番23	宅地	1,393.65㎡	77,210,000円	工業地域
	瑞穂町五丁目4番25	宅地			

(※)は、既存宅地(愛知県開発審査会基準第17号の許可対象)の土地です。

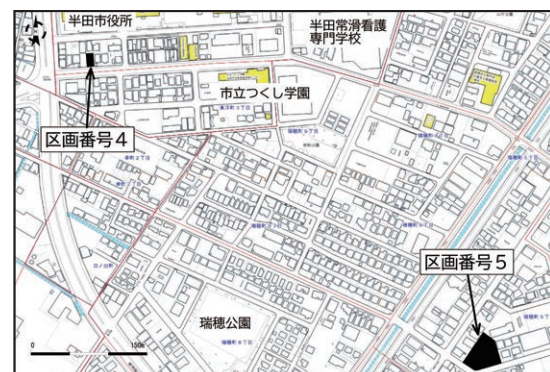
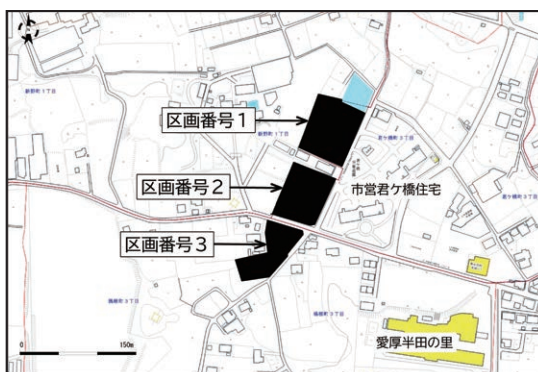
**申込開始** 1月13日(火)9時～**購入申込** 必要書類および申込保証金を市役所3階財政課へお持ちください。**申込書・売払いのしおり**

財政課で配布しているほか、市ホームページからもダウンロードできます。

**注意事項**

土地の引き渡しは、現状有姿とします。

※土地の条件など詳細は、「市有土地売払いのしおり」や現地でご確認ください。





# 人事行政の運営などの状況

ページ番号 1004396 【問い合わせ】人事課 ☎84-0607

令和7年4月1日現在の半田市の人事行政の運営などの状況をお知らせします。  
詳しくは市ホームページをご覧ください。



▲市ホームページ

## 職員の任免および職員数

令和6年4月1日現在の職員数	採用者数	退職者等数	令和7年4月1日現在の職員数
1,500人	59人	774人	785人

※退職者等数には(地独)知多半島総合医療機構への引継ぎ職員618人を含む。

## 職員の給与

①人件費(令和6年度普通会計決算 ※退職手当を含む)

人口(R7.1.1)	歳出額 A	実質収支	人件費 B	人件費率 B/A
116,210人	50,258,399千円	2,842,861千円	7,202,172千円	14.3%

②職員給与費(令和6年度普通会計決算 ※退職手当を含まない)

職員数 A	給 与 費				一人当たり 給与費 B/A
	給 料	職員手当	期末・勤勉手当	計 B	
716人	2,398,433千円	514,487千円	1,007,697千円	3,920,617千円	5,476千円

③職員の平均年齢、平均給料月額および平均給与月額(令和7年4月1日現在)

区 分	平均年齢	平均給料	平均給与
一般行政職	40.0歳	314,400円	394,700円
技能労務職	55.3歳	285,700円	315,100円

※「給料」:基本給のみ 「給与」:職員手当を加算した額

④職員の初任給等(令和7年4月1日現在)

区 分	初任給	3年目	経験10年	経験15年	経験20年
大学卒	225,600円	236,000円	278,764円	308,841円	358,617円
高校卒	194,500円	207,400円	252,100円	282,500円	—

※初任給、3年目は学校卒業後直ちに採用されたものの給料額、経験10年～20年は平均額

⑤主な職員手当

名称	概要(令和7年4月1日現在)	決算額 (令和6年度普通会計決算)
管理職手当	部長84,600円/月、課長62,300円/月 など	48,894千円
地域手当	給料の6%を支給	155,908千円
扶養手当	配偶者3,000円/月、子11,500円/月(年齢によって加算あり) など	47,441千円

## 特別職の報酬等(令和7年4月1日現在)

区 分	市長	副市長	教育長	議長	副議長	議員
報酬等の月額	1,076,000円	885,000円	785,000円	555,000円	503,000円	466,000円
期末手当	年間3.45月分を支給 加算措置45%					

## 職員の勤務時間その他の勤務条件

勤務時間(令和7年4月1日現在)※変則勤務職場等を除く	8時30分～17時15分(休憩1時間、実働7時間45分)
育児休業取得者数(令和6年度中)	男性14人、女性107人

## 職員の分限および懲戒処分(令和6年度)

分限処分	心身の故障により長期の休養を要するものとして休職(病気休職)した職員	23人
	職に必要な適格性を欠くとして降任した職員	0人
懲戒処分	懲戒処分を受けた職員	0人



## 市立保育園・こども園 会計年度任用職員募集




実際に働いている様子や  
インタビューの動画▶

ページ番号 1010759 【問い合わせ】 幼児保育課 ☎ 84-0660

**任用期間** 4月1日～令和9年3月31日

**提出書類**

◇**保育士** 会計年度任用職員履歴書兼登録シート、保育士証の写し

◇**看護師** 会計年度任用職員履歴書兼登録シート、看護師または  
准看護師免許状の写し

◇**保育園事務員** 会計年度任用職員履歴書兼登録シート

※登録シートは、幼児保育課窓口および市ホームページにあります。

**採用方法** 面談のうえ決定します。

**申し込み・問い合わせ**

幼児保育課へ電話または窓口でお申し込みください。



職 種	募集人数	勤務時間	給与等
保育士	5名程度	月～金曜日：8時30分～17時(実働:7.5時間) 土曜日：8時45分～12時30分(土曜日は交代勤務) ※7時15分からの早番勤務および18時または19時までの 遅番勤務あり	月給 232,652円～ 賞与あり
	10名程度	月～金曜日：8時30分～17時の内6～7時間の勤務 11時～16時の内3～5時間の勤務 ※日数については相談に応じます。	時給 1,477円～ 条件により賞与あり
早朝保育士	5名程度	月～土曜日：7時20分～8時50分(土曜日は交代勤務)	時給 1,617円～
延長保育士	5名程度	月～金曜日：15時30分～18時 土曜日：12時～18時(土曜日は交代勤務) ※乙川保育園、東保育園、岩滑こども園、板山こども園は 19時までの勤務日あり	時給 1,617円～
保育園こども園 事務員	1名	月～金曜日：8時30分～15時30分 (実働:6時間)	時給 1,329円～ 賞与あり
病児保育施設 看護師	1名	月～金曜日：7時15分～11時15分 または14時15分～18時15分 (シフト制)	時給 1,670円～ 賞与あり

※勤務条件によってはこの限りではありません。

※週の勤務時間が20時間以上は賞与支給有。令和8年度予定4.65月分(採用初年度は減給有)



# 市内小中学校 会計年度任用職員募集



**任用期間** 4月1日～令和9年3月31日  
**提出書類** 会計年度任用職員履歴書兼登録シート  
 (登録シートは、学校教育課および市ホームページにあります。)  
**提出締切** 1月19日(月)まで  
**採用方法** 面接のうえ決定します。(面接日程は後日連絡します。)

ページ番号 1008669

職 種	募集人数	資格等	勤務時間	業務内容	時給(予定)	提出・問い合わせ
学校生活支援員(小学校)	2名	—	月～金曜日 8時30分～15時30分	児童生徒の学校生活の支援等 ※特別支援学級の支援も含む。	1,299円～ 賞与あり	学校教育課 (学校担当) ☎84-0688
学校生活支援員(中学校・校内教育支援センター)	若干名	教員免許	のうち1日4時間以上で勤務校が指定する時間(900時間/年)		1,539円～ 賞与あり	
特別支援学級補助員	2名	—			1,299円～ 賞与あり	
心の教室相談員	1名	—	週4日 8時30分～17時のうち1日4時間	児童生徒の悩み相談・話し相手等	1,351円～	
専科教員	1名	小学校 英語免許	月～金曜日 (280時間/年)	小学校5・6年生への教科指導	2,860円～	
養護教諭補助員	1名	パソコンの基本操作(ワード・エクセル)	週4日 8時30分～17時のうち1日4時間(330時間/年)	健康診断の補助、データ入力等	1,299円～	学校教育課 (総務担当) ☎84-0687
用務員	1名	—	月曜日～金曜日 7時30分～16時	用務員として学校の環境整備・緑化等	1,315円～ 賞与あり	
図書パート	1名	パソコンの基本操作(ワード・エクセル)	月～金曜日のうち、勤務校が指定する時間 (小学校 560時間/年 中学校 570時間/年)	学校図書の整理・修繕・新刊登録等	1,299円～	
ラーケーションの日校務支援員	1名	パソコンの基本操作(ワード・エクセル)	月～金曜日 8時30分～14時のうち1日4時間	「ラーケーションの日」に伴う作業と校務全般の支援等	1,329円～ 賞与あり	

※週の勤務時間が20時間以上は賞与支給有。令和8年度予定4.6月分(採用初年度は減額有)

# 市内公立幼稚園 会計年度任用職員募集



**任用期間** 4月1日～令和9年3月31日  
**提出書類** 会計年度任用職員履歴書兼登録シート、幼稚園教諭免許等の写し  
 (登録シートは、学校教育課および市ホームページにあります。)  
**提出締切** 1月19日(月)まで  
**採用方法** 面接のうえ決定します。(面接日程は後日連絡します。)

ページ番号 1007880

職 種	募集人数	資格等	勤務時間	業務内容	時給(予定)	提出・問い合わせ
加配教諭	若干名	幼稚園教諭免許 保育士証	月～金曜日 8時30分～17時15分 のうち5時間または7.5時間 ※時間帯は相談のうえ、シフトにより決定 例1:9時～14時 例2:11時～16時 例3:8時45分～17時15分	幼稚園の 保育業務等	1,477円～ 賞与あり	学校教育課 (総務担当) ☎84-0687
預かり保育教諭 長時間保育教諭			月曜日～金曜日 12時15分～17時15分			
用務員	1名	—	月～金曜日 8時～16時30分	用務員として幼稚園の環境整備・緑化等	1,315円～ 賞与あり	
給食パート	1名	—	月～金曜日 9時30分～13時45分のうち1日4時間 ただし、給食実施日および教育委員会が指定する日 ※令和8年度限りの任用予定	幼稚園給食の受け取り確認・配膳・片付け等	1,299円～ 賞与あり	学校給食センター ☎26-1831

※週の勤務時間が20時間以上は賞与支給有。令和8年度予定4.6月分(採用初年度は減額有)

# プラスチックの分別方法をご確認ください!



ページ番号 1003068 【問い合わせ】環境課 ☎ 23-3567

プラスチック製のものは、種別ごとに分別方法が異なります。

正しく分けて、資源化へご協力をお願いします。

詳しい回収方法は、毎年4月に配布している「家庭ごみの分別と資源の正しい出し方」をご覧ください。市ホームページでもご覧いただけます。

## プラスチック製容器包装

商品が入っていたプラスチック製の「容器」や「包装」

### ●出せるもの(例)



パック類



袋類



ボトル類



発砲スチロール



指定資源回収袋(白)を使って  
ごみステーションに出してください。

## その他プラスチック製品

プラスチック製のもので、プラスチック製容器包装に該当しないもの

### ●出せるもの(例)



バケツ



衣装ケース



クリアファイル



ストロー



おもちゃ



ビニールひも



指定ごみ袋(もやせるごみ)  
を使って、ごみステーション  
に出してください。



バケツ・衣装ケース・おもちゃのようなクレジットカード程度  
の硬さがあるプラスチック製品は資源としてリサイクルで  
きます!

**燃やせるごみとして捨てずに、ぜひリサイクルセン  
ターへお持ち込みください。**

大きさに関係なく、無料で持ち込むことができます。



## 新婚さんへのお祝い品を提供していただける事業者を募集します!



ページ番号 1008097 【問い合わせ】企画課 ☎84-0605

現在、半田市に婚姻届(パートナーシップ・ファミリーシップ宣誓含む)を提出した方へ、市内事業者からいただいたお祝い品を渡しています。

一緒に新婚さんを祝福してくれるお祝い品提供事業者を募集します。

**応募条件** 市内に店舗や事業所がある事業者、市内で事業活動を行っている事業者

**提供個数** 600個

※ご提供いただいたお祝い品は寄附として取り扱い、  
「寄附受領書」を発行させていただきます。

**配付期間** 4月～令和9年3月

**配付方法** 婚姻届受理時の窓口でお渡しします。

**応募商品** ◇事業者が製造・販売・提供するもの

◇『新婚』『ハート』『祝福』などテーマにマッチするもの

**応募方法**

申込フォームからお申し込み、または申込書を1月23日(金)までに企画課へ  
Eメールでご提出ください。

✉ kikaku@city.handa.lg.jp



▲申込フォーム

## こども未来ミーティング参加者募集

～半田市で暮らす未来を語ろう～



ページ番号 1010799 【問い合わせ】子ども育成課 ☎84-0658

こども・若者のみなさんから「声」をいただき、半田市の未来について考えるトークセッション  
です。みなさんで半田市の魅力と可能性を整理し、未来のアイデアを提案してみませんか?

**日時** 2月14日(土)14時～16時

**場所** 市役所4階 大会議室

**対象** 18歳～22歳のみなさん(詳細は市ホームページをご覧ください。)

**定員** 30名程度(先着順)

**申し込み** 1月5日(月)8時30分から2月2日(月)までに申込フォームまたは子ども育成課へ

※傍聴をご希望の場合は事前にお問い合わせください。



◀申込フォーム

公務員になるか、民間に進むか 進路に悩んでいる方へ  
半田市職員と気軽に話せる!キャリア相談会

ページ番号 1004404 【問い合わせ】人事課 ☎84-0607

仕事のやりがいや働き方、市役所でのリアルな一日など、ざっくばらんにお話しします。採用説明会のような  
堅い場ではありません!

「市役所ってどんなところ?」「公務員もありかも?」という気持ちで、お気軽にご参加ください!

**日時** 1月23日(金)午前・午後の2部制

**場所** 市役所4階 大会議室

**定員** 各回10名程度(抽選)

**申し込み** 1月5日(月)12時から22日(木)に市ホームページ内の申込フォームよりお申し込みください。

秋の叙勲に輝く

令和7年秋の叙勲および第45回危

険業務従事者叙勲の受章者が発表され、半田市から次のみなさまが栄誉を受けられました。本市にとって大きな誇りであり、そのご功績に敬意を表し、お祝い申し上げます。

旭日単光章



やまもと みつのり 様  
(スポーツ振興功労)  
元 愛知県ソフトボール協会副会長

瑞宝双光章



ほしの ともみつ 様  
(消防功労)  
元 知多中部広域事務組合消防司令長

瑞宝単光章



いしがろ ゆうじ 様  
(消防功労)  
元 知多南部消防組合消防司令

問い合わせ 秘書課  
☎ 84-0602

国民健康保険税の  
年間保険税額が  
試算できます



国民健康保険に加入するにあたり、おおよその国民健康保険税の税額を確認したい場合、市ホームページにあるエクセルシートに必要事項を入力することで、国民健康保険税の税額を試算することができます。

試算に必要なもの

- ・世帯主および加入（予定）者全員の給与や公的年金の源泉徴収票
- ・確定申告書の写し
- ※エクセルシートで試算できる税額は、1年間国民健康保険に加入していた場合の税額です。また、税率は令和7年度の税率です。
- ※エクセルシートは、スマホやタブレット端末等では、ご利用いただけない場合があります。

※試算した税額は確定額ではありませんので、参考としてご利用ください。正しい保険税額は、市から送付される当初納税通知書または更正決定通知書をご確認ください。

問い合わせ  
国保年金課 ☎ 84-0661

自転車用ヘルメット  
購入費用を  
一部補助します



対象

市内在住の小・中学生、高校生、65歳以上の方

補助額

購入費用の2分の1の額  
(上限2,000円)

申込受付期間 2月28日(土)まで

※予算がなくなり次第終了  
申し込み

防災安全課窓口へ必要書類を提出してください。市ホームページから電子申請も可能です。

必要書類

- ①本人確認書類
- ②ヘルメットの安全認証が確認できるもの
- ③申請者名義の振込先口座が分かるもの
- ④領収書等の写し

⑤補助金交付申請書兼誓約書兼実績報告書

※詳しくは市ホームページをご覧ください。

問い合わせ  
防災安全課 ☎ 84-0626

愛知県歯科  
医師会事業  
口腔がん検診



口腔がんは、舌や粘膜、歯肉（歯ぐき）など口の中にできるがんです。死亡率が比較的高く、早期発見・治療が命を守る鍵となります。歯と身体の健康のため、口腔がん検診を受けましょう。

日時 3月15日(日) 10時～12時

場所 半田歯科医療センター2階  
(半田市港町1-62)

対象 市内在住の20歳以上の方  
定員 18名（先着順）

内容

◇問診、視診、触診による一次検診  
◇口腔外科医による二次検診

※半田歯科医師会会員と知多半島総合医療センター口腔外科歯科医師が実施します。

費用 1,500円

申込期間

1月5日(月)～2月6日(金)  
9時～12時(木・日・祝日を除く)

申し込み・問い合わせ  
静間歯科医院 ☎ 21-0066



「栄町横断歩道橋」の  
ネーミングライツ  
パートナーを募集します



道路施設の持続可能な維持管理を行うとともに魅力向上を図るため、「栄町横断歩道橋」のネーミングライツパートナーを募集します。

ネーミングライツパートナーのメリット  
歩道橋に愛称として企業名や商品名を付け標示することができます。  
知名度の向上

◇自社の管理するホームページ等に表示可能

◇地域、社会貢献的評価の向上

募集施設 栄町横断歩道橋(栄町3丁目)

ネーミングライツ料 年額20万円以上

契約期間 令和8年7月1日から

5年間以上10年間以下

募集期間 1月13日(火)～2月27日(金)

※応募方法等詳細は市ホームページ

の募集要項をご覧ください。

問い合わせ

土木課

☎84-0667



市民の健康づくり  
を応援していただ  
ける企業を募集中



「令和8年度はんだ健康マイレージ事業」に商品や特典などの「協賛品」をご提供いただける協賛企業を募集しています。

協賛品は、健康マイレージに参加する市民に抽選で提供されます。協賛企業の名称や協賛品等は、参加者に配布するチャレンジシートや市ホームページに掲載します。

申し込み・問い合わせ

2月2日(月)までに市ホームページから「はんだ健康マイレージ協賛企業申込書」をダウンロード・記入のうえEメールまたは健康課窓

口へ

☎kenkou@city.handa.lg.jp

問い合わせ

健康課 ☎84-0662

健康課

☎84-0662

半田市スポーツ  
推進委員を  
募集します



地域と行政をつなぐコーディネーターとして、様々なスポーツ活動の推進に取り組んでいる半田市スポーツ推進委員を募集します。

募集人員 4名程度

任期 1期2年

(令和8年4月1日～令和10年3月31日)

応募資格

・市内在住の18歳以上70歳未満の方

・市や地域のスポーツイベントの企画・運営に積極的に参画できる方

・主に土日に行われるイベントや平日夜間の会議に出席できる方

※スポーツの経験が無くても応募可

報酬 イベントや会議への出席一回につき7,700円

につき7,700円

選考方法 面接

申し込み・問い合わせ

2月20日(金)までに応募用紙に必要事項を記入のうえスポーツ課へ

☎22-1184

※応募用紙は、市ホームページ、ス

ポーツ課窓口にあります。

※活動内容は、半田市スポーツ推進

委員インスタグラム・フェイス

ブック等で紹介しています。

ブック等で紹介しています。

ブック等で紹介しています。

ブック等で紹介しています。

公認心理師  
(任期付職員)を  
募集します



対象 公認心理師の資格を有する方

募集人数 1名

採用期間

4月1日～令和9年3月31日

勤務時間 月曜日～金曜日

8時30分～17時15分

給料月額 276,264円

(各種手当、賞与あり)

採用方法

面接試験・記述式試験のうえ決定

申し込み・問い合わせ

1月26日(月)までに子育て相談課へ

お電話ください。

☎84-0657

※提出書類・試験の日程等は、お電

話にてお知らせします。

## 半田びよログ スポーツパークの 一時休園について



電気設備の更新工事のため、左記期間中は園内に入ることができません。また、施設予約等の電話も繋がりませんので、予約等は、予約システムまたはスポーツ課（☎22-1184）へお願いします。

ご迷惑をおかけしますが、ご理解・ご協力の程よろしく申し上げます。

休園期間 1月26日(月)～30日(金)  
問い合わせ

半田びよログスポーツパーク  
☎27-6663

## 半田乙川中部土地区画 整理事業の事業計画 変更を縦覧します



当該事業計画（都市計画に定められた事項を除く）について意見のある利害関係者は、2月10日(火)までに愛知県知事に意見書を提出することができます。

### 縦覧期間

1月14日(水)～27日(火)の開庁時間  
(土日祝日を含む)

### 縦覧場所・問い合わせ

市街地整備課（市役所3階）  
☎22-9302

## 半田市水道事業 経営戦略パブリック コメントの結果を 公表します



令和7年8月1日から31日に、水道事業の中長期的な経営の基本計画「半田市水道事業経営戦略」に対する意見募集を行いました。その結果および策定した計画を公表します。

公表期間 1月5日(月)～31日(土)  
公表場所

市役所（1階意見募集コーナー、2階上水道課窓口）、瀧上工業雁宿ホール、市民交流センター（クラシティ3階）、図書館・博物館、公民館（有脇、亀崎、乙川、上池、岩滑、板山、成岩、神戸）、乙川交流センターニコパル、市ホームページ

### 問い合わせ

上水道課 ☎84-0680

## 上下水道事業の 料金・使用料の改定 等に関する説明会



水道事業および下水道事業について、料金・使用料の改定や両事業の経営状況などを説明します。

### 日時

1月28日(水) 19時～20時30分  
1月31日(土) 10時～11時30分

場所 市役所4階 大会議室  
問い合わせ

上水道課 ☎84-0680  
下水道課 ☎84-0675

## 国道247号西知多 道路(東海JCT)の 通行止め



西知多道路（東海JCT）の建設工事に伴い、国道247号の通行止めを予定しています。工事期間中はご不便をおかけしますが、ご理解とご協力をお願いします。

詳しい規制情報は、国土交通省愛知国道事務所ホームページをご覧ください。

### 問い合わせ

国土交通省愛知国道事務所  
☎0800-888-2475  
9時15分～17時  
(12時～13時、土日祝日を除く)

## 下水道計画の変更 案を縦覧します



半田市公共下水道の事業計画変更を行うため、その変更案を次のとおり縦覧します。住民および利害関係人、この計画案について意見がある方は、縦覧期間中、意見書を提出することができます。

### 下水道事業の種類および名称

矢作川・境川流域（衣浦西部処理区）関連 半田市公共下水道

### 縦覧期間

1月16日(金)～30日(金)の開庁時間  
(土日祝日は除く)

### 縦覧場所・問い合わせ

下水道課（市役所2階）  
☎84-0675



**100** 人生100年の  
家計戦略

# ミニFPフォーラム in 半田

ファイナンシャル・プランナー(CFP®&AFP認定者)による暮らしとお金のお役立ちイベント

**開催日時** 2026年 2/7<sup>土</sup> 10:30~15:30

**会場** 半田市福祉文化会館(瀧上工業雁宿ホール)

〒475-0918 半田市雁宿町1丁目22番地の1



**体験型講座(ワークショップ)とFP無料体験相談会を開催します。**

人生100年時代の大切なお金について、  
ファイナンシャル・プランナー(CFP®&AFP認定者)と  
一緒に考え、学びましょう。※営業活動・商品の勧誘等は一切ありません



お子様からシニアまで!

〈後援〉愛知県、愛知県教育委員会、愛知県金融広報委員会、半田市、半田市教育委員会

**参加無料**

予約優先(先着順)  
お申し込みはお早め!

ご来場の方にもれなく進呈!



## 体験型講座 1

**60代から始める  
マネー&ライフプラン**

定員  
50名

人生100年、まだまだ夢も希望もかなえない60代。  
希望をかなえるためには資金計画「マネー&ライフ  
プラン」が必要です。医療や介護を含めた暮らしと  
お金の総点検をFPと一緒に考えましょう。

会場 視聴覚室

時間 13:30~15:30

講師 乾 尚起 氏

CFP®認定者  
(ファイナンシャル・プランナー)



## 体験型講座 2

**争族にならない  
ための基礎講座**

定員  
20名

~FPが教える円満相続のポイント~

相続対策、まだ早いと思いませんか?  
“もめない相続”は準備が必要です。円満に相続  
するためにはどうしたら良いかFPがやさしくナビ  
ゲートします。

会場 学習室

時間 10:30~12:00

講師 齋田 展子 氏

AFP認定者  
(ファイナンシャル・プランナー)

樋口 雅俊 氏 CFP®認定者  
(ファイナンシャル・プランナー)



## 体験型講座 3

**相続と資産管理の  
実践講座**

定員  
20名

~改正相続税法への備えと家族信託の活用法~

備えは未来を守ります。  
相続に備えて“今できる”資産を守る知識や制度を  
FPと一緒に考えましょう。

会場 学習室

時間 13:30~15:00

講師 齋田 展子 氏

AFP認定者  
(ファイナンシャル・プランナー)

樋口 雅俊 氏 CFP®認定者  
(ファイナンシャル・プランナー)



## FP無料体験相談会

※ご予約は下記二次元コードにて承ります

要予約

会場 第1会議室、第2会議室

時間 ① 11:00~11:50  
② 12:00~12:50  
③ 13:00~13:50  
④ 14:00~14:50

定員  
各回2組  
合計8組  
(各回50分)

〈後援〉愛知県、愛知県金融広報委員会、半田市、半田市教育委員会

## 小学生向け金銭教育セミナー

## 親子で学ぶ金銭教育

~お金のやくわりって? お金のトラブルって?~

定員  
児童 30名

お金のトラブルに巻き込まれないために、親子でチャレンジ。  
楽しいワークで、「お金のキホン」と「トラブルにあわないキホン」を学びましょう。

会場 視聴覚室

時間 10:30~12:00

講師 加藤 博之 氏

CFP®認定者 (ファイナンシャル・プランナー)

対象 小学1年生~6年生と付き添いの方

保護者の皆様へ

子どもたちに知ってほしいお金の基本  
を、FP(ファイナンシャル・プランナー)  
がわかりやすくお伝えします。保護者  
(付き添い)の方も、お子様と一緒に  
参加しワークを行っていただけます。お  
申込みの際には、ご同伴人数(お子様  
1人につき2名まで)を明記してください。



ひとりひとりの夢をかたちに

**日本FP協会 愛知支部**

名古屋市中村区那古野 1-47-1  
名古屋国際センタービル 17F

## お申し込み締切日

2026年 2/3<sup>火</sup>

満席になり次第締め切ります



## スマホから

スマホから二次元コードを  
読み込み、必要事項を  
入力してお申し込みください



## インターネットで

HPを検索



FP協会 愛知 Q 検索

## お問い合わせ専用電話

☎ 0120-874-018  
(土・日・祝除く 10:00~17:00)

## 当日専用のお問い合わせ先

080-5972-3357  
(当日限り 9:30~16:00)

確かな理念と信頼に裏打ちされた日本FP協会  
認定のファイナンシャル・プランナーがあなたの  
ライフプランをしっかりサポートします。



世界28ヶ国・地域で導入されている世界共通水準の資格です。  
CFP®, CERTIFIED FINANCIAL PLANNER®, およびサーティファイド ファイナンシャルプランナー®は  
米国外においてはFinancial Planning Standards Board Ltd.(FPSB)の登録商標です。



25年以上の歴史を持  
ち国内で幅広く普及  
している資格です。

※お客様の個人情報は応募いただいたFPフォーラムに関する連絡のみに使用し、FPフォーラム終了後は全て破棄いたします。よって、他の目的で使  
用すること、あるいは第三者に対して情報を提供することや開示することはありません。  
※開催地区にて自然災害(台風・暴風雨など)が発生し、講演時間の3時間前に警報が発令または解除されない、また、開催直前に警報が発令されたときは  
中止となる場合があります。予めご了承ください。自然災害や天候等により中止または実施内容が変更となる場合には愛知支部ホームページにて  
お知らせいたします。

日本FP協会はファイナンシャル・プランニングの  
普及を通して社会全体の利益の増進に寄与  
するNPO法人です。特定の金融機関などを  
紹介することはありません。

# 空の科学館イベント情報

☎ 半田空の科学館  
☎ 23-7175



## ●プラネタリウム新番組●

### 「ちびまる子ちゃん・南十字星に魅せられて」

日本からは見られない南十字星。果たしてまるちゃんは憧れの南十字星を見ることが出来るのでしょうか？今夜の星空の生解説とともに楽しみください。

期間 令和7年12月20日(土)以降の土、日、祝日  
13時30分から約50分間

※令和7年12月24日(水)から1月6日(火)は、年末年始の休館日  
(12月29日～1月3日)を除き、毎日上映します。

料 3歳～中学生200円、高校生以上500円



## ●プラネタリウムヒーリング番組●

### 「アルテミスの鍛冶場」

世界中の様々な文化をテーマに伝統的な星にまつわる物語を題材にした短編プラネタリウム番組です。  
1月～3月は古代ギリシャ、月とオリオンの物語です。  
(日本語字幕付き)

期間 1月8日(木)～3月12日(木)の毎週木曜日  
13時30分～14時

定 200名(当日先着順)

料 3歳～中学生110円、高校生以上220円

## ●冬の企画展●

### ～第4回

### みんなの「空」写真展 with オーロラ～

雲や虹、月や朝日、夕日、星空などみなさんに見てほしい「空」を取り込んだ自然の風景写真展です。みなさんの自信作をご覧ください。素敵なオーロラの写真も展示します。

期間 1月10日(土)～4月5日(日) 9時～17時

料 無料

## ●星見会●

### 「長寿星カノープスを見よう！」 (任坊山)

一目見られると長生きができると言われ、南の空低く姿を見せるカノープスを任坊山の展望台から探し出しましょう！

期間 2月21日(土) 19時～20時30分

定 60名(先着順)

料 3歳～中学生200円、高校生以上300円

申 1月10日(土)9時から電話または半田空の科学館窓口へ

## ●広告●

樹木販売／草取から庭造りまで  
ご要望にお応えします。  
**見積無料**  
お気軽にどうぞ！

設計 施工 管理 緑地庭園

愛知県造園建設業協会・知多緑化研究会・半田緑化研究会  
**有限会社サカキ園芸場**  
〒475-0828 愛知県半田市瑞穂町8-6-8  
E-mail: sakakien@kind.ocn.ne.jp  
◎インターネット販売／庭造り事例◎  
http://www.sakakien.net

TEL(0569)21-2646 FAX(0569)22-3749

**国の教育ローン**  
夢も、希望も、学びの先にある。

ご融資額  
お子さま1人につき  
**上限 350万円**

累計ご利用件数  
**600万件**  
以上

JFC 日本政策金融公庫



図書館イベント

親子で落語を聞こう会



子どもから大人まで一緒に楽しめる落語の体験会です。落語の小道具を使った所作や小噺、高座体験などの落語ミニ講座も開催します。

時 1月18日(日) 11時～12時

場 図書館本館2階 第1会議室、閲覧室

出演 半田大衆演芸くらぶ

料 無料(申込不要)

問 図書館本館 ☎23-7171



ページ番号  
1008781

亀崎図書館  
オタッシャ音読教室  
2026睦月



ページ番号  
1008584

テキストを参加者全員で声に出して読んだ後、簡単なレクリエーションをします。

時 1月27日(火) 10時30分～12時

場 亀崎公民館 会議室

対 55歳以上の方

定 16名(先着順)

料 無料

申問 1月14日(水)10時から電話または亀崎  
図書館窓口へ  
☎29-5060

大人のための  
図書館・博物館  
探検ツアー



ページ番号  
1008813

普段入れない図書館の閉架書庫や博物館の収蔵庫を見学できます。

時 2月14日(土) 14時～15時15分

場 図書館本館・博物館

対 中学生以上

(個人または4名以内のグループ)

定 30名(抽選)

持 スリッパ

料 無料

申 1月9日(金)10時から23日(金)19時に  
申込フォームまたは電話で図書館  
本館窓口へ

問 図書館本館 ☎23-7171



▲申込フォーム

～はじめての健康づくり講座～  
脳と体をいきいき動かそう!「ゲーゴルゲーム」体験

最近話題の「ゲーゴルゲーム」をご存じですか?ゲートボールとゴルフを合わせたような、初めての方でもすぐにプレーでき、楽しめるニュースポーツです。脳を使いながら体を動かすことで認知症予防など、健康づくり効果が期待できます。

市民活動団体の「しんしん半田サロン」を講師にお招きして開催します。

時 2月7日(土) 14時～15時30分

場 図書館本館2階 第1会議室 定 20名(抽選) 料 無料

内 ゲーゴルゲーム・ゲーゴルビンゴ輪投げゲーム

申問 1月7日(水)10時から23日(金)19時に図書館本館へ電話または  
申込フォームからお申し込みください。

☎23-7171



ページ番号  
1010701



▲申込フォーム



# 博物館

## 展示

場 博物館2階  
特別展示室

※写真は以前のものです

ページ番号 1010742



### 第54回

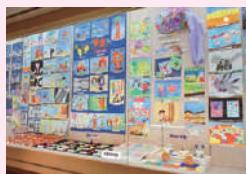
### 半田市さわやか教育展

市内小中学校特別支援学級の児童生徒による作品を展示します。

期間 1月10日(土)～21日(水)

場 成岩中学校

☎21-0530



### 半田市小中学校書写展

尾張教育研究会主催書写コンクールの特選作品を展示します。

期間 1月23日(金)

～2月1日(日)まで

場 成岩中学校

☎21-0530



### 第41回

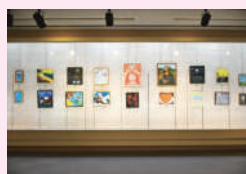
### 半田市中学校美術部展

市内中学校の美術部生徒による作品展を開催します。

期間 2月4日(水)～12日(木)

場 成岩中学校

☎21-0530



### 第41回

### 半田市造形教育展

市内小中学校の児童生徒による絵画・工作などの作品を展示します。

期間 2月14日(土)～23日(祝)まで

場 成岩中学校

☎21-0530



## 講座

場 博物館  
☎23-7173

### 古文書講座

### 『江戸時代の転居通知書とは～古文書の基礎を学ぼう～』

古文書を通じて郷土の歴史に触れてみませんか。博物館専門員の柴田先生と一緒に古文書に残された記録を読み解き、数百年前の人々の暮らしに迫ります。

時 1月17日(土)

①10時30分～12時 ②14時～15時30分

場 博物館 2階 視聴覚室

定 各回50名(先着順)

料 無料

申 1月7日(水)10時から15日(木)に申込フォームからお申し込みください。



ページ番号  
1006598



▲申込フォーム

### 苔テラリウムを作ろう!

透明なガラス容器の中に砂や石、苔を入れて小さな自然の風景を楽しむインテリア「苔テラリウム」を作りながら、苔について楽しく学びます。苔テラリウムをはじめて作る方向けの講座です。

時 2月7日(土) 10時30分～12時

場 博物館2階 第1会議室

対 小学生以上 ※小学生は保護者同伴

定 25名(抽選)

持 ピンセット、はさみ

料 1,300円

申 1月24日(土)までに申込フォームからお申し込みください。



ページ番号  
1008677



▲申込フォーム

### 和本を作ろう!

和本の様式のメモ帳を作りながら、和本の特徴や歴史について学びます。

ページ番号 1010765

時 2月21日(土) 13時30分～15時

場 博物館2階 第1会議室

対 中学生以上

定 15名(抽選)

持 筆記用具、はさみ、定規、スティックのり

料 300円

申 1月10日(土)10時から2月8日(日)に申込フォームからお申し込みください。



▲申込フォーム



## 親子向け観劇会オペラ 「ルドルフとイッパイアッテナ」半田公演

子どもから大人まで多くの人に愛される現代の名作「ルドルフとイッパイアッテナ」を題材にした親子向け観劇会を開催します!心温まる物語をお楽しみいただける機会です。



ページ番号  
1010631

**時** 3月7日(土) 13時30分～(13時開場)

**場** 瀧上工業雁宿ホール 大ホール

**料** 大人2,000円、中学生以下1,500円

※全席自由席

※未就学児は保護者1人につき1人のみ膝上鑑賞無料。ただし、席が必要な場合は有料。

※瀧上工業雁宿ホール窓口で、一度に10枚以上ご購入いただいた場合、チケット代の合計金額から20%割引します。



### チケット販売

**販売期間** 1月16日(金)～

◇瀧上工業雁宿ホール 窓口 9時～21時

◇チケットぴあ(Pコード:538-707) 10時から販売開始

**問** 生涯学習課 ☎23-7341

## ペーパーアート教室

南吉の詩「球根(たま)」をイメージした半立体のペーパーアート作品をつくります。



**時** 2月7日(土)

13時30分～15時30分

**場** 新美南吉記念館 工作室

**対** 小学4年生以上(大人のみの参加も可)

**定** 16名(先着順)

**持** はさみ、ピンセット、木工用ボンド、鉛筆、カッター

**料** 700円

**申** 1月10日(土)9時

30分から電話または  
新美南吉記念館窓  
口へ

☎26-4888



▲B5サイズ(額縁付き)

## さかきばらすみこ 榊原澄香ペーパーアート展 ～紙から生まれる南吉童話の世界～

ペーパーアート作家・榊原澄香さんが南吉の童話や詩をモチーフに制作した作品を展示します。



**時** 1月17日(土)～4月5日(日)

**場** 新美南吉記念館 展示室

※常設展の観覧料220円で見られます。  
(中学生以下無料)

**問** 新美南吉記念館

☎26-4888



©榊原澄香

# 寒さに負けなれ!! 楽しくからだを動かそう

## リズムに合わせて簡単エアロビ

音楽に合わせて楽しく体を動かします。運動初心者でも安心して参加できます。

- 時** 2月5日(木)、12日(木)、19日(木)、26日(木) 10時～11時  
**場** 青山記念武道館大道場 **定** 15名(先着順) **料** 2,000円  
**持** 水筒、タオル  
**申** 1月9日(金)9時から電話または青山記念武道館窓口へ  
**☎** 24-0666

ページ番号  
1010726



## ミニテニス大会

はんだ健康  
マイレージ

経験者の方を中心に、どなたでも参加できます。賞品もあります。

- 時** 2月22日(日) 9時30分～11時30分 **場** 乙川中学校体育館  
**対** 市内在住、在勤、在学の小学4年生以上  
 ※小学生は保護者同伴  
**定** 20名(先着順) **持** 室内用シューズ、飲み物 **料** 無料  
**申** 1月8日(木)～2月2日(月)に申込フォームからお申し込みください。  
**問** スポーツ課 ☎22-1184

ページ番号  
1002862



▲申込フォーム

## スポーツフェスティバル2026

はんだ健康  
マイレージ

スポーツ苦手な方大歓迎です。先着150名に参加賞があります。

- 時** 2月1日(日) 9時30分～11時30分(受付は11時まで)  
**場** 乙川東小学校体育館  
**内** ボッチャ、卓球バレー、カローリングなどのニュースポーツ  
 ※小学生以下は保護者と参加  
**持** 室内用シューズ、飲み物 **料** 無料(申込不要)  
**問** スポーツ課 ☎22-1184

ページ番号  
1002796



・広告・

住まいづくりを始めるなら!



ナゴヤハウジングセンター

半田会場

モデルハウス見学は  
WEB予約がオススメ!



住まいのリフォームエネルギーショップ

**Tejima** わが家の  
ホームドクター

プロバングス 東邦ガスくらしショップ リフォーム  
 宅配ミネラルウォーター 半田市上下水道指定工事店

手島ガス住設株式会社

〒475-0922 半田市昭和町3-28 FAX: 0569-22-6786 E-MAIL: gas@tejima.co.jp



0120-0569-07

てじまがす 検索



健康講座

減塩×腸活 健康ごはん

はんだ健康  
マイレージ

ページ番号  
1010711



半田市と(株)サイキンソーの管理栄養士から、減塩×腸活で高血圧や循環器疾患を予防・改善する方法を学ぶ体験型の講座です。

時 2月5日(木) 13時30分～15時30分(受付13時15分)

場 市役所4階 大会議室 対 市内在住の方

定 50名(先着順)

料 無料

申込 1月7日(水)から30日(金)に申込フォームまたは  
電話で健康課へ ☎84-0662



▲申込フォーム



糖尿病重症化予防講座

はんだ健康  
マイレージ

ページ番号  
1008387



毎日の食事で気をつける点や糖尿病と歯周病の関係を管理栄養士と歯科衛生士から学びます。

時 2月9日(月) 14時～15時30分(受付13時30分～)

場 市役所3階 303・304会議室

対 半田市国民健康保険加入者で糖尿病に関心のある方

定 30名(先着順)

申込 2月2日(月)までに申込フォームまたは電話で健康課へ  
☎84-0662



▲申込フォーム



腸が変わると人生が変わる?“腸内細菌”のすごい力



腸には多くの細菌がすみ、消化だけでなく免疫や心の健康にも関わっています。腸内細菌の働きや、日常でできる腸を整えるコツを解説します。

時 2月21日(土) 14時～16時 場 知多半島総合医療センター 講堂 定 100名(先着順)

対 ◇腸内環境と健康の科学:毎日の生活でできる腸の整え方

講師:藤田医科大学医学部消化器内科学 廣岡 芳樹 先生

◇食酢摂取習慣によるお通じ改善の可能性

講師:(株)Mizkan Jplus Holdings

◇腸(ちょう)どいい食生活で超(ちょう)元気!腸活講座

講師:知多半島総合医療センター 管理栄養士

申込 2月6日(金)までに申込フォームまたは電話で知多半島総合医療センター 経営企画課へ  
☎89-0515



▲申込フォーム

広告

カーテン じゅうたん  
インテリア工事

カーテンひょうで  
劇的チェンジ  
10%  
50%  
OFFセール中  
見積り無料

シルク  
岩滑店

カーテンハウス Silk

半田市岩滑中町4-18コスモハイツA-1

☎ 0120-26-4633

ホームページ

土地・建物・マンション・アパート等  
買取物件大募集

査定無料 お気軽にお問い合わせください

有限会社 カミヤエステート

半田市瑞穂町8丁目12-12 カミヤビル1F

☎ 0120-07-0290

催し

自然体験・観察会  
「冬越しをする  
虫たちの生活」



任坊山で朽ち木を割るなど  
して冬越しする虫を観察しま  
す。

時 2月1日(日)

9時30分～11時30分

場 任坊山公園

(任坊山公園駐車場に集合)

対 市内在住の方

※小学生以下は保護者同伴

定 40名程度(抽選)

※応募者多数の場合は、エコ

ファミリーの方を優先



▲はんだエコ  
ファミリー制度

持 軍手、マイナストライ

パー(朽ち木を割る道具)、  
歩きやすい靴など

料 無料

申 1月15日(木)までに申込  
フォームからお申し込みく  
ださい。

問 環境課

21-4001



▲申込フォーム

募集

愛知建連技能  
専門校訓練生  
募集



時 毎年5月～3月の土曜日

(月3～4回) 9時～17時

対 勤務している事業所に職

業訓練指導員が在籍し、訓

練科に該当する職種に従事

している30歳以下の方

※事業主は愛知県建設職業訓

練協議会の会員になる必要

があります。

訓練職種・期間

◆木造建築科(3年)

◆造園科(3年)

◆建築板金科(2年)

◆左官・タイル施工科(2年)

料

◆事業主負担 月額7千円

◆事業主会費 年額1万円

◆入校金 2万円

◆教材費 1万2千円

申 3月31日(火)までに事業

所経由で願書を愛知建連技

能専門学校へ

〒447-0887

碧南市汐田町1-1-2

碧南市ものづくりセンター内

0566-41-4523

相談

行政書士による  
無料相談会



時 1月14日(水)、2月11日(祝)

3月11日(水)

13時～16時(予約不要)

場 市民交流センター

(クラシティ3階)

相談内容 相続、遺言、農地

転用・開発行為等の手続、

帰化許可・永住許可・各種

在留許可・招聘の手続、道

路・水路・土地に係る手続

等、建設業・飲食業等の営

業許可、会社等の設立、定

款・議事録等の作成、その

他官公署への提出書類等の

作成

料 無料(申込不要)

問 愛知県行政書士会知多支

部 半田相談会

22-2154

講習・講座

認知症  
サポーター  
養成講座



認知症について正しく知り、

ご本人とご家族を地域で見守

る「認知症サポーター」にな

りませんか。受講者にはサ

ポーターの証であるオレンジ

リングを差し上げます。

時 1月30日(金)

10時～11時30分

場 市役所4階 大会議室

対 市内在住、在勤、在学で

認知症について学びたい方

定 50名(先着順)

料 無料

申 電話、Eメールまたは

申込フォームで健康課へ

(当日参加可)

84-0662

kenkou@city.handa.lg.jp



▲申込フォーム

広告

**BOAT RACE とこなめ** 開催日程

<https://www.boatrace-tokoname.jp>

レース名	開催日
2026新春特別競走	令和7年12月29日(月)～令和8年1月3日(土)
創刊70周年記念 サンケイスポーツ杯	令和8年1月18日(日)～22日(木)

※市ではBOATRACEとこなめで年24日間のレースを開催し、その収益を市民サービス向上の財源として活用しています。新春特別競走は地元の選手が多く参加しますのでぜひレース場で選手を応援してください。

入浴介護センター  
0569-24-3613  
入浴介助員募集 未経験でも大丈夫です  
お気軽にお電話ください

あいち南介護サービス  
Aichi Minami Nursing Care Service

チームで入浴介助の様子が分かる動画を公開中!

求人内容等詳しくはこちら

E-MAIL / n-k-center@pro.odn.ne.jp 475-0828 愛知県半田市瑞穂町1丁目5番9

## こころの保健室

ページ番号 1002357



### 公認心理師の相談

◇1月19日(月)、2月9日(月)、3月9日(月) 10時～12時

◇2月18日(水) 17時～19時

※4日前までにご予約ください。

※オンラインでの相談にも対応します。予約時にお伝えください。

### 保健師の相談

1月28日(水)、2月25日(水) 13時30分～16時30分

※前日までにご予約ください。

※唾液検査によるストレスチェックも受けられます。

場 市役所1階 健康課 宛 市内在住の方 料 無料

申 電話、Eメールまたは市公式LINEの窓口相談予約からお申し込みください。

健康課 ☎84-0662 ✉kenkou@city.handa.lg.jp

※市ホームページに、お疲れ度チェックシートや相談窓口一覧の掲載があります。

## 健康相談をご利用ください

ページ番号 1002323



場 市役所1階 健康課 宛 市内在住、在勤、在学の方

申 事前予約制。電話または市公式LINEの窓口相談予約からお申し込みください。

他の日にちをご希望の場合は健康課までお問い合わせください。 ☎84-0662

日にち	時間	内容	担当
1月8日(木)	10時～12時		
1月21日(水)	13時～15時	・生活習慣病の対策	保健師、管理栄養士、歯科衛生士、在宅医療・介護サポートセンター(看護師)
2月12日(木)	10時～12時	・高齢期の体調変化	
2月18日(水)	13時～15時	・もの忘れ、やせ、閉じこもりがちなど	
3月12日(木)	10時～12時	・在宅医療や自宅での介護(木曜午前のみ)	
3月18日(水)	13時～15時	など	

半田市出身

## JICA(国際協力機構)職員 岩橋立朗 講演会 ～半田の野球少年が中南米やアフリカに1,500億円を投資するようになるまで～

学生時代のことや、JICAで手がけた仕事のことをお話ししていただきます。

ページ番号 1010676



時 3月15日(日) 10時～11時30分

場 瀧上工業雁宿ホール 講堂

定 250名(先着順)

料 無料

申 1月5日(月)から30日(金)に申込フォームからお申し込みください。

乳幼児も参加申し込みが必要です。

※参加決定通知のお知らせはありません。当日、受付で申込完了時に送信されるメールをご提示ください。



▲申込フォーム



▲JICA 職員 岩橋立朗



講習・講座

はじめようやさしい日本語  
地域に暮らす  
多様な人との  
コミュニケーション術



外国籍の方など誰にでも伝わりやすく分かりやすい「やさしい日本語」を学びます。「やさしい日本語」の考え方や、言い換えるコツを学び、実際に文章を作ってみます。

時 1月18日(日)

13時30分～15時

場 瀬上工業雁宿ホール2階

視聴覚室

定 20名(先着順)

料 無料

申 1月11日(日)までに申込フォームからお申し込みください。

問 (一社) 半田国際交流協会

会 26-11929



▲申込フォーム

多文化共生  
サポーター  
養成講座



外国籍市民と交流しながら、コミュニケーションや生活の支援を行う「多文化共生サポーター」の養成講座です。誰もが暮らしやすく、活躍できるまちにするために、地域での交流推進や課題解決について一緒に考えましょう。

時 1月25日(日)

13時30分～15時30分

2月1日(日)

10時～12時30分

2月8日(日)

10時～12時(全3回)

場 瀬上工業雁宿ホール2階

視聴覚室・学習室

定 15名(先着順)

料 1,500円(2月1日の弁当代)

申 1月18日(日)までに申込フォームからお申し込みください。

問 (一社) 半田国際交流協会

会 26-11929



▲申込フォーム

精神保健福祉  
家族教室



時 1月28日(水)  
14時～15時30分  
場 半田保健所4階 大会議室

※ こころの病気を抱える方のご家族、保健医療福祉従事者

◇ 講話「統合失調症の病気と治療について」

申 1月21日(水)までに電話で半田保健所健康支援課こころの健康推進グループへ  
21-3340

救命講習  
(定期開催)  
のご案内



心肺蘇生法やAEDの取扱い方法など、応急手当を学ぶ講習会です。

講習の日程はQRコードから確認でき、専用ページから予約ができます。

問 半田消防署 救急課  
21-11492

その他

半田市シルバー人材センター  
令和8年度分  
庭木剪定予約  
受付のお知らせ



受付期間

◇ 4月～8月の剪定希望

2月16日(月)～20日(金)

◇ 9月～12月の剪定希望

7月13日(月)～17日(金)

◇ 令和9年1月～3月の剪定希望

11月16日(月)～20日(金)

申 受付期間内に電話で(公社)半田市シルバー人材センターへ

22-8736

※受付期間終了後、1か月を目途に抽選の結果を文書でお知らせします



・広告・

外壁・屋根塗装専門店

**塗装屋 ひらまつ**

【半田店】半田市北二ツ坂町2丁目1-3  
☎ 0800-200-2875

塗装の国家資格  
一級塗装技能士在籍

知多半島地域密着  
創業54年目!

ご相談無料 診断無料 お見積り無料

愛知県最大級  
110坪の体験型  
ショールーム

受付期間

4月～8月の剪定希望  
2月16日(月)～20日(金)

9月～12月の剪定希望  
7月13日(月)～17日(金)

令和9年1月～3月の剪定希望  
11月16日(月)～20日(金)

申 受付期間内に電話で  
(公社)半田市シルバー人材センターへ  
22-8736

※受付期間終了後、1か月を目途に抽選の結果を文書でお知らせします

リフォーム 増改築 塗装

WING GROUP

COGOTOMO FARM

外壁塗装 屋根塗装

## 空気が乾燥し、火災が起きやすい季節になっています 火の取扱いに注意しましょう！



令和7年2月には、岩手県大船渡市で大規模な山林火災が発生し、大きな被害が出ました。また、令和7年11月には大分県大分市佐賀関でも大規模な火災が発生し、多数の住宅が焼失するなど深刻な状況となりました。

このような火災は、わずかな火の不始末や不注意から発生します。日頃から火災予防を徹底しましょう。みなさん一人ひとりの「火の用心」が、大切な暮らしと自然を守ります。

- ◇畑や庭など屋外で火を使うときは、風の強い日を避け、近くに水を用意するなど注意する
- ◇火を使ったあとは、水をかけるなどしてしっかりと消し、残り火がないことを確認する
- ◇台所で火を使っている間はその場を離れない
- ◇ストーブの周りに燃えやすいものを置かない
- ◇コンセントのほこりを清掃し、使わない電気器具のプラグは抜いておく



☎ 知多中部広域事務組合消防本部 予防課 ☎21-1491

## ご寄附ありがとうございます

令和7年5月10日～10月16日 ※敬称略

寄附者	寄附の趣旨・目的	金額・物品など
清 繭子	新美南吉研究に役立てるため	児童文学同人誌「やっこだこ」7冊、 児童文学運動誌「小さい仲間」1冊、 機関紙「あかべこ」1冊
尾張製粉株式会社 代表取締役社長 榊原 総一郎	地元産麦茶の良さを保育園児等に伝えるため	麦茶 15箱(1kg×9袋入)
日本ガイシ株式会社 知多事業所	環境保全のため	現金 330,000円
茶合 礼子	子どもの教育充実のため	教育備品 机、椅子 8セット
みつまる自動車株式会社 代表取締役 間瀬 浩正	半田市来訪者への地域情報の発信と、 その魅力向上に資するため	萬三の白モッコウバラ花酵母酒 「愛してるスパークリング」、 ハイブリッド甘酒「愛riche」セット (特製紙袋) 50セット
株式会社Mizkan J plus Holdings	第37回新美南吉童話賞開催のため	現金
半田信用金庫	第37回新美南吉童話賞開催のため	現金 50,000円
知多信用金庫 理事長 間瀬 朱実	第37回新美南吉童話賞開催のため	現金 100,000円
	半田市立図書館の事業資金として	現金 1,000,000円
稲生 耕一	新美南吉顕彰の資料として	新美南吉から送られた葉書はじめ 稲生稔彦氏関連資料 一式
横井 孝吉・佳代	児童が戦争や平和のことを考えるきっかけとするため	書籍「小学生記者がナガサキを記事にする」 13冊
ラッフルズインベストメント株式会社 代表取締役社長 皆川 勝彦	半田赤レンガ建物ガイドブック作成事業のため(企業版ふるさと納税)	現金 100,000円
明治安田生命保険相互会社 刈谷支社 支社長 丸山 和則	公園整備のため	現金 821,600円
山本 裕基	新美南吉記念館の施設・展示の充実のため	現金 30,000円
亀崎中学校 第36回卒業生 潮音会	亀崎中学校の学校教育の充実のため	スピーカー 一式

# 蔵出し日記

市内5つの県立高校の生徒が市報記事を作成!

## 第4回目は、半田工科高等学校です。

市内の高校に通う学生が、普段の高校生活を送るなかで気になる話題を、高校生独自の視線で発信します。

※記事の内容は高校生ライターの見解や表現を反映しており、編集は最小限に留めています。



高校生ライター  
半田工科高校N.Y

## 半田市の誇れる場所

普段の生活の中で、あまり意識していないけど、ふとしたときに「ここ、ちょっと好きかも」って思える場所があると思います。

私にとってのそんな場所は、半田赤レンガ建物です。通学中、私はこの建物の横を通ります。明治時代にカブトビールの製造工場として建てられ、第二次世界大戦中には衣糧倉庫として使われていたそうです。

半田赤レンガ建物は、戦禍に見舞われたにもかかわらず、今も壊れずに残っています。

そんな半田赤レンガ建物は、平成26年度に耐震補強工事を行い、今は観光施設になっています。中では地元食材を使ったご飯が食べられたり、カブトビールを購入できたりします。

歴史がギュッと詰まった半田赤レンガ建物は半田市の誇れる場所だと思います。気になった方はぜひ足を運んでみてください!!



▲半田赤レンガ建物

## 赤レンガ冬のスパイス祭り

ページ番号 1009968



愛知県内のスパイスカレー店が、半田赤レンガ建物に集まります。  
30種類以上のカレーの中から、好きなカレーを“あいがけ”で一度に楽しめます。  
カレーだけでなく、こだわりの自家焙煎珈琲、焼き菓子、スイーツ、雑貨、ワークショップなどの出店もあります。

**時** 1月17日(土)、18日(日) 11時～16時

**場** 半田赤レンガ建物

**料** 入場料500円(中学生以下は無料)

- ・入場料を支払い後、リストバンドを渡します。
- ・入場後、別途ライスとルーをご購入ください。金額は店舗ごとに異なります。
- ・リストバンドの提示で半田赤レンガ建物の常設展示室(有料)へも入場できます。

**問** 半田赤レンガ建物 ☎24-7031





みんなのひろば

ページ番号  
1003877



のばす会 講演会

子どもはどうやって成長していくのか  
～子どもに自律してほしい親や大人たちへ～

子どもがどのように発達するのか、将来自立・自律して生きていくために周りの大人ができることを一緒に考えましょう。

時 1月25日(日) 13時30分～15時30分(13時10分開場)

場 アイプラザ半田 小ホール 定 100名

講師 米村高穂 氏 (臨床心理士、公認心理師)

料 無料(申込不要)

問 NPO法人 子どもたちの生きる力をのばすネットワーク

☎080-1622-5717

✉nobasukai1993@gmail.com

相続相談会

時 2月7日(土)

10時～12時、13時～15時

場 愛知県司法書士会 半田支部

定 8組(要予約)

内 面談(1組60分)

申込 電話で愛知県司法書士会半田支部へ

☎32-8895

平日(木曜日除く)10時～12時、13時～15時

フリマでおもちゃと  
運命の出会いを!

お子さんに合うおもちゃを探すのに苦労されている方はいませんか。弊団体では、フリーマーケットの開催を通じてその悩みに寄り添います。

時 2月2日(月) 11時～14時30分

場 市民交流センター(クラシティ3階)

ミーティングルーム A・B

問 NPO法人PakaPaka ☎77-0492

神前神社「御潮祭」のご案内

令和8年の年を迎え、開運・無病息災の祈願を願い、寒中祓、開運豆撒き、御潮祓を行います。

時 1月25日(日) 9時～

場 神前神社、亀崎海浜緑地公園

問 神前神社 ☎28-0019

※祓、豆撒福男男女女募集中。詳しくはホームページをご覧ください。



▲ホームページ

HANDiary

半田農業高校・JFEスチール(株)・半田市連携  
稲作体験を行いました!

田植え・稲刈り・餅つきの全3回のプログラム。親子10組が参加し、JFEスチール(株)の田んぼで5月に田植え、10月に稲刈り、12月に餅つきを行いました。半田農業高校の生徒のみなさんの運営で農業クイズもあり、愛知用水の大切さや米の作り方を学びました。自分で植えた稲を収穫して食べるまでを体験でき、親子で稲作体験を楽しむ姿がみられました。





# 半田市子育て支援センター **はんだっこ** HANDAKKO 2月の催し

「はんだっこ」では月齢に合わせた講座の開催や相談事業を行っています。  
※講座等への参加には「はんだっこプレイランド利用登録証」が必要です。(受付にて随時発行)

時 9時～17時30分  
☎22-4188  
2月の休館日 25日(水)



▲講座一覧



▲講座申込

## ◆ 防災講座 ◆

災害が起きた時の必需品や災害に備え家族の命を守る防災対策について、防災安全課職員から話を聞きます。もしもの時のために災害に備えましょう。

時 2月6日(金) 10時～11時  
場 市民交流センター ホール(クラシティ3階)  
対 0歳～5歳の子を持つ親  
定 15名(先着順) 料 無料  
託児 お子さん1人につき1回500円  
申 1月9日(金)9時からはんだっこネット、電話  
または子育て支援センター(クラシティ3階)  
窓口へ



## ◆ ファミリーサポート援助会員募集中 ◆

ファミリーサポートセンターで、子育てを応援するお手伝いをしています。

※ 市内在住の心身ともに健康でお子さんが好きな20歳以上の方(車の運転が出来る方大歓迎!)  
興味をお持ちの方は、ファミリーサポートセンターまでお気軽にお問い合わせください。

場 はんだファミリーサポートセンター(クラシティ3階)  
☎32-3443



## 2月の母子保健事業

場 保健センター 問 子育て相談課  
料 無料 ☎84-0645 ✉ boshihoken@city.handa.lg.jp



▲妊娠・出産



▲子育て

事業名		日 時 ※持ち物
親子(母子)健康手帳交付	教室交付	3日(火)・10日(火)・17日(火)・24日(火) 15時～16時(受付14時45分～) ※妊娠届出書、本人確認書類、妊婦本人名義の振込口座がわかる通帳やキャッシュカード、在留カードなど(外国人住民の方) 親子(母子)健康手帳の使い方、子育ての心構えの話があります。初産婦の方はぜひお越しください。
	個別交付 予約制のため、必ずご連絡ください。	月～金曜日：9時～16時(祝日は除く) 水曜日：9時～18時45分 ※妊娠届出書、在留カードなど(外国人住民の方)
パパママ教室(要予約) (半田市に住民票がある方)		1日(日) 9時30分～11時30分(受付9時15分～) 定 20名(先着順) 申込フォームからお申し込みください。 申込フォーム▶
離乳食講習会(生後4～5か月頃の子どもを持つ保護者対象)		27日(金) 10時～11時30分(受付9時45分～)
集まれ! だし丸くんジュニア (生後10～11か月になる子どもとその保護者対象)		20日(金) 対象者には案内を送付していますので、受付時間はそちらをご確認ください。 ※問診票
2歳児ピカピカ歯科健診 (令和5年11月～令和6年1月生まれ)		13日(金) 受付12時45分～13時45分 ※親子ともに汚れてもよい服でお越しください。 ※歯ブラシ(仕上げ磨き用)、タオル
すくすく健康相談(要予約) ことばが遅い、落ち着きがない、食事など、発達・育児に関する相談		2日(月) 受付12時45分～13時45分

※親子(母子)健康手帳をお持ちください。親子(母子)健康手帳の表紙には、お子さんの名前を書きましょう。  
※保健センターの駐車場が混雑している場合は、市役所駐車場をご利用ください。

## 亀崎児童センター閉館のお知らせ

ページ番号 1002016

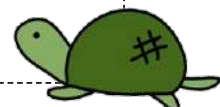


▲児童センター

亀崎児童センターは施設の老朽化及び亀崎小学校の施設更新における複合化に伴い、

**令和8年3月31日**をもって閉館します。

長い間ご利用いただき、ありがとうございました。



児童センターではたくさんの行事を企画しています。 開館時間 9時～17時30分  
詳しくは各児童センターだよりをご覧ください。  
※休館日については、児童センターによって異なります。



## 緊急医療機関について (2月)

**【診療時間】●土曜:14時～16時 ●日曜・祝日:9時～12時**  
**※発熱・風邪などの場合は、事前に医療機関へ電話し、指示に従ってください。状況により、受付人数を制限させていただきます場合があります。**また、緊急医療機関が変更となる場合、やむを得ず休診する場合がありますので、当日、半田市医師会ホームページでご確認やお電話等したうえで受診してください。次の電話窓口もご利用ください。

- 愛知県救急医療情報センター ☎28-1133  
24時間365日体制で、症状に応じた医療機関を案内します。
- 愛知県小児救急電話相談(19時～翌朝8時)  
☎#8000または☎052-962-9900  
看護師による保護者向けの相談を行っています。
- 歯科診療は、日曜・祝日の9時～13時に半田歯科医療センターで行っています。☎23-2636

日(曜)	緊急医療機関
1(日)	(内)杉田医院 22-0571 (内)浜医院 23-6611 (整)日比整形外科 20-1777
7(土)	(内)おっかわこどもとアレルギーのクリニック 20-0415
8(日)	(内)住吉町クリニック 32-2121 (内)竹内内科クリニック 22-2222 (耳)おっかわ耳鼻咽喉科クリニック 84-0487
11(祝)	(内)石川医院 21-0606 (内)せいし循環器内科クリニック 89-7501 (整)小野整形外科 22-2525
14(土)	(内)高須内科 28-5888
15(日)	(内)高川クリニック 21-5531 (内)都築医院 28-0566 (整)青山外科 23-8101
21(土)	(内)アトラスファミリークリニック 24-8835
22(日)	(内)乙川さとうクリニック 89-8301 (内)中町クリニック 22-1212 (脳外)あべクリニック 28-0360
23(祝)	(内)高橋医院 28-0567 (内)竹本クリニック 24-7722 (外)平岡医院 21-6417
28(土)	(内)じんの内科ハートクリニック 47-8780

## 水道修理工番(緊急時のみ)について (2月)

**【水道修理】**敷地内で緊急な漏水の修理等が必要な場合にご相談ください。それ以外は、半田市指定工事業者からお選びください。修理費用は原則、お客様のご負担となります。

日(曜)	水道修理工番・電話番号 (カッコ内は夜間)
1(日)	(有)半大工業 27-6811
2(月)	(株)富士総合設備事務所 27-7898
3(火)	(株)桑山水道半田支店 28-1385
4(水)	本部住宅機器(株) 21-7294
5(木)	日星設備(株) 28-4141
6(金)	(有)一光設備 22-5250 090-4852-2495
7(土)	(有)高増設備工業 29-1698 (090-8863-9042)
8(日)	(有)トービックス 29-2267
9(月)	知多設備(株) 22-1199
10(火)	早川水道(株) 23-2429 (080-5158-2429)
11(祝)	(有)マルカン住設 23-2438 (21-8316)
12(木)	(有)東邦設備アート 24-0762
13(金)	(有)鈴木設備 27-5330
14(土)	コスモ水道設備(有) 28-6057 (090-5631-1733)
15(日)	(株)愛知テクノス 89-0815 (080-8254-0139)

日(曜)	水道修理工番・電話番号 (カッコ内は夜間)
16(月)	石川水道設備 27-6345
17(火)	ダイエー設備 28-5890
18(水)	丸栄設備 22-8287
19(木)	(有)山本設備 27-7835
20(金)	さくら設備 23-1851
21(土)	(株)アスク 29-3030
22(日)	(株)知多土木 25-7400
23(祝)	(有)エコウテック 23-6057 (090-4191-1352)
24(火)	蜷川設備 21-9631
25(水)	(有)マルセイ 28-0476
26(木)	(株)たいら設備 29-0889
27(金)	手島ガス住設(株) 22-3211
28(土)	(株)高橋設備 84-3732

## 公共施設の開館情報(2月)

施設名	開館時間	休館日
図書館(本館) ※	10時～19時	1日(日)、2日(月)、3日(火)、4日(水)、9日(月)、16日(月)、24日(火)
亀崎図書館	10時～18時	
博物館	10時～18時	2日(月)、9日(月)、16日(月)、24日(火)
新美南吉記念館	9時30分～17時30分	2日(月)、9日(月)、10日(火)、16日(月)、24日(火)
半田赤レンガ建物	9時～22時 (常設展示室は最終入館17時) カフェは9時～18時 (ラストオーダー17時30分) ※金・土は9時～21時 (ラストオーダー20時30分)	なし
半田空の科学館	9時～17時	2日(月)、9日(月)、16日(月)、24日(火)
半田市体育館	9時～21時30分	2日(月)、16日(月)、24日(火)
青山記念武道館	9時～21時30分	なし
半田福祉ふれあいプール	平日 13時～21時 土日祝 10時～21時	改修工事のため、2月1日から3月31日まで休館
瀬上工業雁宿ホール	9時～22時	16日(月)、17日(火)
アイプラザ半田	9時～21時30分	9日(月)、24日(火)
市民交流センター	9時～22時	
子育て支援センター	9時～17時30分	25日(水)
クラシティパスポートセンター	月～金 9時～17時 日(受取のみ) 9時～12時	7日(土)、11日(祝)、14日(土)、21日(土)、23日(祝)、25日(水)、28日(土)
ココロリン(半田市創造・連携・実践センター)	10時～19時 カフェ「pivot」は10時～17時	3日(火)、10日(火)、17日(火)、24日(火)

※2月1日(日)から4日(水)の図書館休館に伴う本館学習スペースの開放状況は、市ホームページをご覧ください。



人口と世帯	令和7年12月1日現在
総人口	115,321人 - 102
総世帯数	53,664世帯 - 47

4月～11月のごみ量	前年同期間量▼
ごみ総排出量	16,538t (17,238t)
1人1日あたり	430g (447g)
令和7年度目標	前年度最終実績
420g	(433g)

★目標達成まで、あと10gの削減が必要です★  
 生ごみの約80%は水分です。生ごみを出す時は水分をよく切りましょう!



# 二十歳を迎えられたみなさん、おめでとうございます! 令和8年 半田市二十歳の集い

ページ番号1008650 【問い合わせ】生涯学習課 ☎23-7341



日 時 1月11日(日)

11時30分～13時(11時開場)

※来場された方から順次、入場のご協力をお願いします。

※11時20分までに着席してください。

内 容 第一部 式典  
第二部 アトラクション

場 所 瀧上工業雁宿ホール

※駐車台数に限りがありますので、公共交通機関をご利用ください。

対 象 平成17年4月2日から平成18年4月1日の間に生まれた方



▲昨年開催された「二十歳の集い」の様子

## お知らせ

- 敷地内での飲酒・酒類の持ち込みおよび酒気帯者の式典会場への入場は固くお断りします。
- 敷地内は全面禁煙です。
- 12月1日現在、半田市に住民登録されている方へ案内はがきを送付しました。現在、市外に住民登録がある方で半田市の「二十歳の集い」に出席を希望される方は、当日会場にて案内はがきをお渡しします。当日、職員に案内はがきを持っていない旨をお申し出ください。
- 会場の都合上、対象者の方以外の入場はできませんのでご了承ください。
- 14時以降は会場敷地内のご利用はできません。14時までに必ずご退場ください。
- 介添えの必要な方は、事前に生涯学習課までご相談ください。

## 運営スタッフ(実行委員)からのメッセージ

二十歳のみなさん、おめでとうございます!  
今日の集いは、同級生と久しぶりに会える特別な時間。  
たくさん笑って、たくさん思い出を作ってください。

そして式が終わったあとは、近くの方々へのご迷惑にならないように、スムーズな移動にご協力をお願いします。  
みんなで気持ちよく終われるように、マナーも“カッコよく”決めちゃいましょう!

これからの未来が、笑顔であふれますように☆



### 運営スタッフ

いけもと たいが 池本 泰河さん、いわもと しずか 岩本 康花さん、おだ さらか 織田 桜華さん、おだ ゆうか 小田 祐華さん、さかきばら かんた 榊原 寛太さん、ささき たいが 佐々木 大雅さん、しまもと たけだ さき 田中 敦貴さん、たなか あつき 宮岡 紫織さん、みやおか しおり 米本 巨汰さん、よねもと こうた

### みなさんの声を聞かせてください(アンケート)

- ①今月号でよかった内容や写真があれば教えてください。
- ②市報で取り上げてほしい内容や企画、市報に関するご意見・ご感想などありましたらお聞かせください。

〈回答方法〉 右記QRコードから回答または氏名、年齢、アンケートを書いて、はがきまたはEメールでご送付ください。

〒475-8666 半田市東洋町2-1 半田市 企画課 ☎kouhou@city.handa.lg.jp



### 表紙のことば

今月の表紙は、神前神社(半田市亀崎町2-92)にて、それぞれの願いを胸に、手を合わせる家族の姿を撮影しました。  
静かな空気の中で始まる新年への期待と家族の穏やかな時間が伝わってくるような一枚となりました。

### 編集後記

新年あけましておめでとうございます!年明けは毎年バタバタで、気が付いたら時間が過ぎていきます。今年は午(うま)年。置いていかれないよう、馬のように駆け抜けていきたいです!でも、馬も休む時は休みます。走って疲れたら休憩も忘れずに。

本年が、読者のみなさんにとって何事も“うま”くいく年になりますように。(やまこ)

