

はんだ市報

令和6年
(2024)

5月号

No.1568

情熱、蔵出し。半田市。



PICK UP情報

P2 令和6年度 当初予算

市政ニュース

- P14 不妊治療費を助成します
児童手当・特例給付のお知らせ
- P17 高齢者デジタルサポーター募集
- P20 市民交流センター
貸会議室のご案内

情報コーナー

- P22 イベント情報
- P23 インスタグラムプレゼントキャンペーン
- P28 相談・講習・講座
- P33 中心市街地活性化特集
- P34 当番表(緊急医療機関・水道修理)
- P35 子育てひろば

令和6年度当初予算

～はたらく親を 応援するまち 半田～

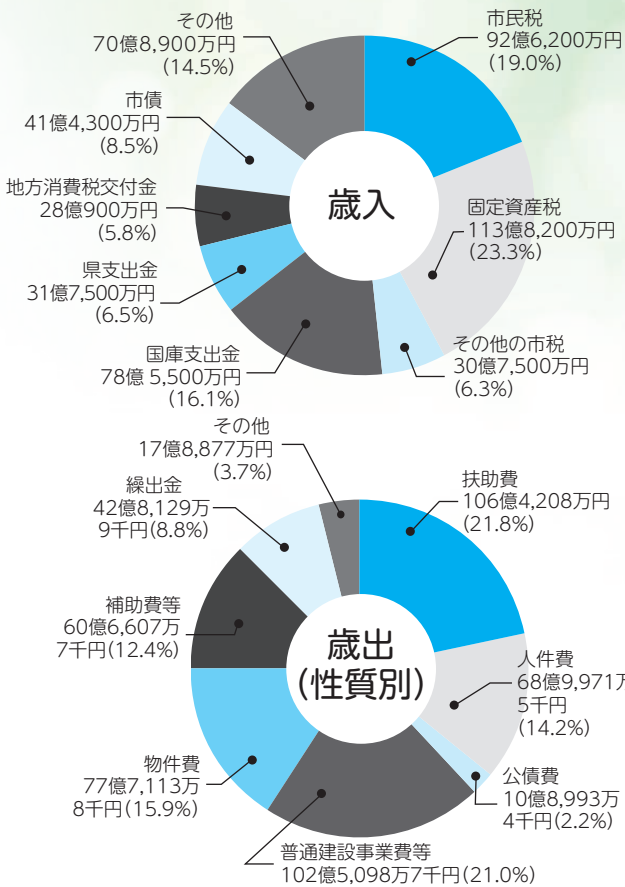


ページ番号 1007523 【問合わせ】 財政課 ☎ 84-0617



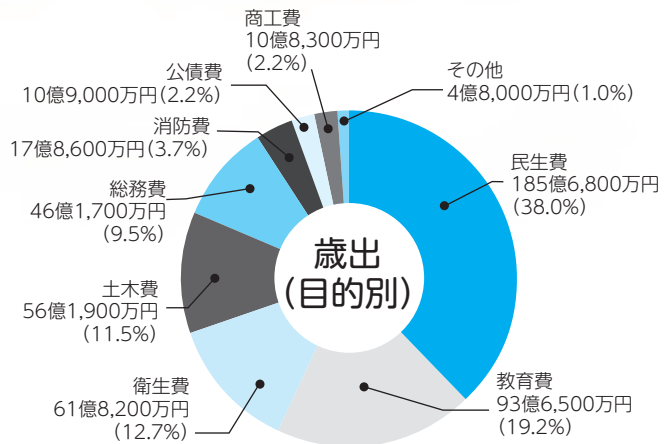
一般会計

令和6年度当初予算(一般会計) 487億9,000万円



令和6年度当初予算は、重要施策の実現に加え、公共施設整備の増加や物価高騰等の影響も受け、一般会計において過去最大規模の487億9,000万円、対前年度比39億8,000万円、8.9%増となります。令和6年度は、総合計画に掲げた将来都市像である「チャレンジあふれる都市・はんだ」の実現に向けて、令和4年、5年度に蒔いた変革を促す施策・事業を具体的な形とした予算です。

また、令和6年度から子育て世代を支援するため「はたらく親を応援するまち」を掲げ、3歳未満の2人目以降の保育料無償化、小学校児童の放課後居場所づくりをはじめ、働きながら子育てする保護者への支援に力を入れています。



歳出性質の説明

義務的経費	扶助費	生活保護費、障がい者手当、児童手当など支援に要する経費
	人件費	職員の給料や手当、議員や各種委員への報酬などに係る経費
	公債費	市が借りた借金の元金・利子を支払うための経費
投資的経費	普通建設事業費等	道路、橋りょう、学校、公用施設の建設事業など、将来に残るものに係る経費や、災害で被災した道路などを復旧するための経費
その他の経費	物件費	消耗品費、光熱水費、委託料等の消費的性質をもつ経費
	補助費等	各種団体への助成金や一部事務組合への負担金等の経費
	繰出金	一般会計から特別会計に対して支出する経費
	その他	出資金、維持補修費、貸付金、積立金、予備費

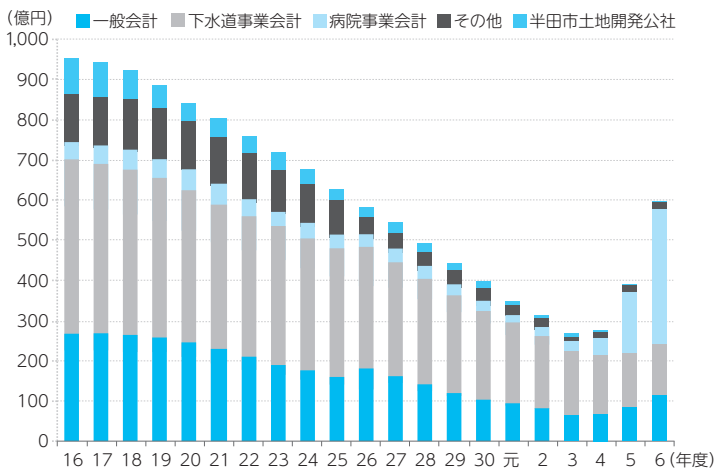
歳出目的の説明

民生費	生活保護費、児童手当など福祉に係る費用
教育費	小・中学校や生涯学習など教育に係る費用
衛生費	各種検診費、ごみ処理費など衛生に係る費用
土木費	道路、河川、公園の整備などインフラ整備に係る費用
総務費	交通安全対策費、庁舎管理など総合的に係る費用
消防費	消防、救急活動などに係る費用
公債費	市が借りたお金の返済に係る費用
商工費	商工業や観光振興などに係る費用

令和6年度 予算規模(会計別)

会計区分		令和6年度
一般会計		487億9,000万円
特別会計	乙川中部土地区画整理事業	7億8,014万5千円
	JR半田駅前土地区画整理事業	4億9,364万2千円
	駐車場事業	5,458万5千円
	モーターボート競走事業	526万2千円
	国民健康保険事業	99億1,639万1千円
	介護保険事業	96億5,973万4千円
	後期高齢者医療事業	19億5,023万6千円
	計	228億5,999万5千円
企業会計	半田市立半田病院事業(支出)	391億3,438万3千円
	水道事業(支出)	32億2,067万1千円
	下水道事業(支出)	61億3,876万5千円
	計	484億9,381万9千円
合計		1,201億4,381万4千円

地方債残高の推移



特別会計

特別会計とは、特定の事業を一般会計と区別して処理するための会計です。7つの特別会計の予算額合計は228億5,999万5千円で、対前年度比4.3%の減となります。まちの基盤づくりとして、JR半田駅前土地区画整理事業、乙川中部土地区画整理事業を引き続き実施するほか、国民健康保険事業、介護保険事業、後期高齢者医療事業の医療、保険事業などを実施します。

企業会計

企業会計とは、地方公営企業法が適用される公営企業の会計で、半田病院事業、水道事業、下水道事業があり、令和6年度は、新病院建設にともなう工事費等の増加により、3つの企業会計の歳出合計は、484億9,381万9千円で、対前年度比28.9%の増となります。

一般会計、特別会計、企業会計を合わせて、半田市全会計の予算総額は、1,201億4,381万4千円で、対前年度比13.0%の増となります。

地方債残高

地方債残高については、新学校給食センター建設事業や亀崎小学校改築等事業、新病院の建設事業などにより、令和6年度末には土地開発公社分を含めた全会計合計で、前年度に比べ、約210億円増の約589億円となる見込みです。今後も、公共施設の更新等が控えており、財源確保のために市債残高が増加に転じるため、適正な規模で地方債を発行し、健全で持続可能な財政運営に努めます。

令和6年度当初予算の主な取組

●はたらく親を応援する施策

3歳未満の2人目の子以降の保育料を無償化します

1億1,264万円

3歳未満児の第2子以降の保育料を市立、民間にかかわらず所得制限等の条件を設けず、市独自に無償化します。

小学校内に放課後等の子ども居場所づくりを推進します

6,739万円

小学校敷地内に、放課後児童クラブ、児童センター、放課後子ども教室の機能を集約します。令和6年度は、横川小学校での開設準備と改築中の亀崎小学校での整備工事を行います。

保育園への登園準備に係る保護者負担を軽減します

2,294万円

市立保育園等において、3歳未満児のお昼寝用ふとんと食事用エプロン等を準備します。

協和保育園と成岩幼稚園を統合・こども園化します

711万円

市立協和保育園と市立成岩幼稚園を統合し、令和9年度の新たな市立認定こども園の開設に向けて、令和6年度は測量、地質調査を行います。

令和6年度当初予算の主な取組

●地域経済の活性化

中心市街地活性化を推進します

1億5,351万円

中心市街地において、令和6年10月に「半田市創造・連携・実践センター」を開設し、公民連携による活性化、市民、事業者、学生などの交流、ネットワークの形成や起業・創業などの拠点を目指します。

6次産業化を推進します

953万円

意欲のある農業者に対し、農業マルシェの開催やインターネット販売等への支援を行います。また、自ら魅力を発信できる「語る農家」を育成することで力強い農業基盤をつくり、半田の農家の価値を高めます。

●教育環境の充実

亀崎小学校の改築・改修工事を実施します

9億741万円

令和8年1月の供用開始に向けて、亀崎小学校の改築・改修工事を行います。

新学校給食センターを建設します

22億5,578万円

令和6年9月の供用開始に向けて、新学校給食センターを建設します。

●安心・安全に関する環境整備

防災広場を整備します

5億1,257万円

災害時の物資集積拠点として、新病院隣接地に防災倉庫等を建設します。

防犯カメラの設置等の防犯活動を推進します

893万円

防犯啓発活動とともに、令和6年度から市内全域に防犯カメラ(130台)と啓発看板を設置します。

●公共施設の整備

新総合体育館建設の検討を進めます

1,311万円

新総合体育館建設に向けて、基本構想、基本計画を策定します。

●ゼロカーボンの推進と生活環境の整備

次世代自動車購入に助成します

1,500万円

市民が購入する燃料電池車・電気自動車・プラグインハイブリッド車の費用の一部を助成します。

一般廃棄物最終処分場を建設します

17億9,070万円

令和6年度の完成に向けて、新たな一般廃棄物最終処分場を建設します。

エントリー団体
募集中!

はたらく親を応援する 団体を支援します!

ページ番号 1007626 【問合わせ】市民交流センター ☎32-3430

市民活動団体が市内で行う「はたらく親を応援する」活動を支援する事業です。市民活動団体は、活動内容を市民にわかりやすく伝えるプレゼンテーション方法を学ぶことができるとともに、市民投票で選ばれた活動に係る費用の助成を受けることができます。

STEP 1

応募申請

事前に必ずご相談ください。
※応募多数の場合は抽選

STEP 2

プレゼンテーション 研修への参加

効果的な資料の作成、プレゼンス
キル、事業スキームのブラッシュ
アップ研修

STEP 3

プレゼンテーションの実施(市民投票)

申請事業のプレゼンテーションを
web等で公開し市民投票を実施
(市民投票の結果に基づき、助成
金交付の採択が決定されます。)

※市民投票は無作為に選ばれた働く親世代の市民が参加します。

対象事業	市民活動団体等が、「はたらく親を応援するまち」づくりに向けた市民ニーズや地域課題の解決を目的に市内で実施し、令和7年3月31日において完了できる新規事業 (既存事業の拡充を含む)	参考事業例 ◇情報交換、情報共有の場を提供 ◇リスキリングやスキルアップの支援 ◇キャリアカウンセリングや再就職支援 ◇子育て世代向けのイベント ◇クラブ活動や宿題サポートを通じた預かりプログラム
対象団体	◇構成員が2人以上であること ◇規約等を持ち継続的な市民活動(自主的・非営利・公益的な活動)を行うこと ◇宗教活動または政治活動(選挙活動を含む。)を目的としていないこと ◇設立後1年以上の市民活動団体(設立年数は、対象事業開始日を基準日とします)	
助成内容	対象経費の9/10、上限50万円 ※同一年度につき1回	対象事業に直接必要な経費が対象となります。 詳しくは市ホームページをご確認ください。

申請方法

6月30日(日)までに申請書など必要書類を市民交流センター(クラシティ3階)へ提出してください。
必要書類は、市ホームページをご確認ください。

事業日程

プレゼンテーション研修 7月、8月(詳細日程は各団体と調整)
プレゼンテーションの実施 9月(資料のweb公開、公開プレゼンテーション)
市民投票 9月

事業実施期間 10月1日～令和7年3月31日

エントリー団体募集説明会

日時 5月24日(金) ①15時 ②18時30分

※1時間程度です。どちらかにご参加ください。

場所 市民交流センター(クラシティ3階)

申込み QRコードまたは市民交流センターへお電話ください。



▲説明会申込フォーム



▲市ホームページ

自分たちのまちは自分たちで守る

令和6年度 消防団幹部



ページ番号 1001626

【問合わせ】 防災安全課 ☎ 84-0626

半田市の安全・安心を守る消防団幹部のみなさんを紹介します。半田市消防団は、市内を4つの地区に分けて、15分団、団員331名(うち女性消防団員8名)が地域に密着した消防機関として、「自分たちのまちは自分たちで守る」という精神に基づき活動しています。

消防団は、消火活動のほか、地震や風水害などの大規模災害発生時には救出救護活動や避難誘導に従事します。さらに、国民保護法における非常事態時には、住民の避難誘導の役割が期待されています。平常時においても、自主防災会の防災訓練における指導、機械器具の点検業務や地域の祭礼など各種行事の警備警戒活動に協力しています。

分団名	管轄区域	分団長	副分団長
亀崎北	有脇1区・緑ヶ丘区	まつうら ひさお 松浦 久雄	いしかわ ゆたか 石川 豊
亀崎南	亀崎1区・中区・4区・5区・6区、高根区	はやし しんいち 林 慎一	なか しゅうたろう 中 脩太郎
乙川東	平地1区・2区	あらし やすちか 嵐 康史	なかがわ けんし 中川 健士
新居向山	新居区、向山区	まかきばら けんいち 榊原 健一	やすい よしたか 安井 嘉崇
乙川北	乙川2区・3区・4区、大池区、乙川7区、横川区、上池区、大矢知区	おまえ たくや 尾前 卓也	たけうち しゆぶ 竹内 忍
乙川南	乙川1区・5区、東区	ひやくたけ まこと 百武 誠	かみや りゅうへい 神谷 隆平
半田東	半田北区・中区・南区・東区、中村区、瑞穂区、半田県住区	かきもと しげのぶ 柿本 茂伸	ま せ ともあき 間瀬 知亮
半田中	住吉区、半田西区、岩滑区	もり けいご 森 圭吾	なぎの けいご 柳野 圭吾
半田西	半田1区	わたなべ ゆうすけ 渡邊 祐介	にいみ たかし 新美 昂
成岩北	成岩4区	いわた こうすけ 岩田 綱輔	おおはし えいじ 大橋 栄二
協和	協和区	あおき だいすけ 青木 大輔	なかがわ まさひこ 中川 雅彦
成岩南	成岩3区	おおはし りょうへい 大橋 良平	でらざわ ひさひと 寺澤 久仁
鴉根	鴉根区、鴻ノ松区	もりした あつし 森下 敦史	やまもと しんご 山本 真吾
板山	板山区	いわはし としのり 岩橋 俊昇	こばやし けいすけ 小畑 佳介
成岩西	西宮区、西成岩区	にしやま やすひろ 西山 泰広	ど い かおる 土井 薫
団本部	亀崎地区	とりい もりたか 鳥居 守隆	いしかわ けんいち 石川 健一
	乙川地区	まかきばら じゅん 榊原 淳	つかだ けんじ 塚田 健司
	半田地区	まかきばら やすひと 榊原 康仁	すみだ こうじ 隅田 幸治
	成岩地区	すずき けんじ 鈴木 健司	いしどや ふみたけ 石戸谷 文丈
		あまき くにし しまだ 天木 邦彦、嶋田 忍(付部長) いしかわ ふみひこ さわだ たかゆき 石川 文彦、澤田 隆行(付班長)	



石田 明利
団長



神原 英
副団長



神原 晃
副団長

令和6年度 区長(行政協力員)一覧



ページ番号 1001955

【問合わせ】市民協働課 ☎ 84-0609

●区長連絡協議会 会長

すぎうら ひさのぶ
杉浦 久展 (乙川1区)

●区長連絡協議会 副会長

いしい よしひろ
石井 義廣 (住吉区)

令和6年度の市内42区の区長さんは、次のとおりです。各地区で区内のみなさんが、安心・安全・快適に暮らせるよう活動しています。また、区と行政を結ぶパイプ役である行政協力員としてもご協力いただきます。

行政協力員とは

行政協力員は、自治区と市を結ぶ連絡員であり、各区の推薦を受けた方を市長が委嘱しています。市では、市民のみなさまからの声をお聞きするとともに、市政へのご理解とご協力をいただくために、昭和57年度から行政協力員制度を設けています。

敬称略

	自治区	氏名
亀崎地区	有脇1区	いしかわ たけし 石川 毅
	緑ヶ丘区	いしかわ ひでゆき 石川 英幸(幹事)※
	亀崎1区	たてばやし ひろゆき 館林 裕幸
	亀崎中区	ま せ きみお 間瀬 仁夫
	亀崎4区	しみず ゆきお 志水 幸雄
	亀崎5区	はら いっ こ 原 伊津子
	亀崎6区	こづか ひさお 小塚 永生
	高根区	のぞき のりひで 野寄 倫秀

※緑ヶ丘区は区長不在(行政協力員は石川英幸氏(幹事)を委嘱しています。)詳細は市民協働課にお問合わせください。

	自治区	氏名
乙川地区	平地1区	たけうち やすひこ 竹内 康彦
	平地2区	やなぎだ よしひこ 柳田 良彦
	新居区	たけうち たいへい 竹内 泰平
	向山区	さわ あきひこ 澤 明彦
	大池区	はなもと まなぶ 花本 学
	乙川東区	こじま ふ み お 小島 二三夫
	乙川1区	すぎうら ひさのぶ 杉浦 久展
	乙川2区	すぎうら やすなり 杉浦 康成
	乙川3区	すずき しげゆき 鈴木 重行
	乙川4区	いしかわ ゆきお 石川 幸雄
	乙川5区	にいみ こうじ 新美 幸治
	乙川7区	はせがわ たみこ 長谷川 民子
	横川区	はんた まさや 半田 雅也
	大矢知区	かみや とよみ 神谷 豊実
上池区	おだ まさひと 小田 正仁	

	自治区	氏名	
半田地区	半田1区	あおき けいご 青木 敬吾	
	岩滑区	てらお たかひろ 寺尾 隆宏	
	住吉区	いしい よしひろ 石井 義廣	
	半田北区	みうら まさのり 三浦 正典	
	半田西区	もくはら のぶひこ 李原 伸彦	
	半田中区	いしの あつし 石野 稔	
	中村区	もり まさひこ 森 雅彦	
	半田南区	さかきばら けいた 榊原 慶太	
	半田東区	さかきばら まこと 榊原 誠	
	瑞穂区	に わ やすじ 丹羽 康二	
	半田県住区	いわもと たつひろ 岩本 龍弘	
	成岩地区	板山区	やまだ まさる 山田 勝
		鴻ノ松区	さかきばら やすのり 榊原 保則
		鴉根区	はら けんいち 原 健一
西宮区		ふるや かずあき 古屋 和明	
西成岩区		みやした よしひさ 宮下 佳久	
成岩3区		さかきばら あつし 榊原 厚司	
成岩4区		しまざき まさひろ 嶋崎 昌弘	
協和区	よしかわ まさと 好川 正朋		

特定健診・健康診査が はじまります



ページ番号 1002264 【問合わせ】健康課 ☎84-0662

特定健診・健康診査を受けて、年に1回は自身の健康状態を把握し、生活習慣病予防やフレイル予防につなげていくことが重要です。市では、2人に1人以上が健診を受診しています。ぜひ、ご受診ください。

※受診に関する詳しい手順は、市ホームページをご確認ください。

健診内容

- 実施期間** 5月24日(金)～10月15日(火)
- 対象者** 市内在住かつ受診日時時点で以下の要件に該当する方
・40～74歳の半田市国保被保険者(昭和60年3月31日以前生まれ)
・後期高齢者医療制度加入者
(※他の健康保険に加入されている方は、医療保険者が実施する健康診査を受診ください。)
- 受診場所** 市内指定医療機関(半田病院を除く)
- 検査内容** 問診、身体測定、血液検査、尿検査など
- 費用** 無料(治療費除く)

検査結果に応じて、健康状態改善のためのサポートをします

半田市国保被保険者の場合

健康サポート(特定保健指導)

特定健診受診者のうち、メタボ該当者など、将来、生活習慣病を発症する可能性が高い方に対し、医師や保健師、管理栄養士が生活習慣改善のためのサポートを実施します。

※利用方法など詳しくは、市ホームページをご確認ください。

実施場所 市内指定医療機関(半田病院を除く)、市役所など

費用 無料(治療費除く)

★健康サポートをご利用された方には、「動脈硬化」の状態を調べる血管年齢検査を無料で受けられるクーポン券を郵送します。

医療受診勧奨通知

特定健診受診者のうち、健診結果から医療受診が必要な方に対し、医療受診勧奨通知を実施します。

後期高齢者医療制度加入者の場合

健康相談

健診受診者のうち、健診結果から健康状態に不安を感じる方に対し、健康相談を実施します。希望される方は、電話で健康課へお問合わせください。

実施場所 半田市役所

費用 無料

半田市国保では、半田市国保被保険者を対象に、健康診査以外にもさまざまな保健事業を実施しています。

1 かしこい間食で食生活改善チャレンジ

30～50歳代で肥満などの生活習慣病発症リスクの高い方を対象に、保健師・管理栄養士の指導のもと、身近にある食品を普段の間食の代わりに取り入れ、食生活改善を行います。

2 糖尿病性腎症重症化予防訪問

健診結果から、糖尿病の指標であるHbA1c(ヘモグロビンエーワンシー)が6.5%以上で糖尿病での通院のない方を対象に、保健師・管理栄養士による訪問指導等を行います。

3 ピロリ菌検査

50歳以上の70～80%がピロリ菌に感染していると言われています。胃がんや胃潰瘍・十二指腸潰瘍等の消化器系疾患の発症抑制のため、ピロリ菌検査を実施し、陽性者への除菌治療につなげます。

実施期間 5月24日(金)～10月15日(火)

対象者 今年度中に30・35・40・45・50・55・60・65歳になる方

※過去に胃全摘をした方は対象外です。

※過去にピロリ菌除菌に成功した方は対象外です。(自覚症状があり、再検査を希望する場合は受診可能)

受診場所 市内指定医療機関(半田病院を除く)

検査内容 ピロリ菌検査(検便)

費用 1,500円(半田市国保補助後)

※受診等の詳細は市ホームページをご確認ください。



▲市ホームページ
ページ番号 1002271

4 胃がん検診・乳がん検診助成事業

胃がんおよび乳がんの早期発見・早期治療および検診受診率向上のため、検診受診に係る自己負担を軽減します。

実施期間 5月24日(金)～令和7年2月28日(金)

対象者 ①胃がん検診(X線)40～74歳の方

②胃がん検診(内視鏡)50～74歳で西暦偶数年生まれの方

③乳がん検診(超音波)30～39歳の方(女性のみ)

④乳がん検診(マンモグラフィ)40～74歳の方(女性のみ)

受診場所 市内指定医療機関(半田病院を除く)

費用 ①胃がん検診(X線)1,000円

②胃がん検診(内視鏡)5,000円

③④乳がん検診(超音波・マンモグラフィ)500円

※すべて半田市国保補助後の金額

※費用等の詳細は、10～12ページをご確認ください。

※受診日時点で半田市国保被保険者でない場合、検査・検診の補助を受けることはできません。

健診を受けて、身体の状態をきちんと知り、健康への第一歩を踏み出そう！



半田市がん検診のお知らせ



ページ番号 1002269

【問合わせ】健康課 ☎84-0662 ※検診予約は各実施機関へ

実施期間

5月24日(金) ▶ 令和7年2月28日(金)

前期分(5月~10月)
については

5月10日(金) 予約受付開始

後期分(11月~2月)の予約開始日については、[はんだ市報10月号](#)に掲載する予定です。

令和5年度から胃内視鏡検査を開始しました! (対象年齢:満50歳以上)

今年度は西暦偶数年生まれの方が受診できます。

(例:1974年7月生まれ、1952年3月生まれ)

早期発見に
勝るがん治療は
ありません。
さあ今年こそ、
がん検診。

対象年齢の方はどなたでも受診可能です!
職場でがん検診を受ける機会のない方におすすめです。

さらに半田市国民健康保険加入の方は費用の一部を追加で補助します。
(詳細は9ページを参照)



ご注意

受付時、保険証をお忘れの方には補助ができません。また負担金のお支払い後、保険証を提示していただいても、返金はできません。

	雁宿支所(雁宿町1-54-1)						神田町(神田町1-1)				緑ヶ丘支所(緑ヶ丘3-2-1)		
	午前(8時40分~12時)					午後	午前(8時30分~12時)				午前(9時~12時)		
6月	1(土)	8(土)	13(木)	17(月)	21(金)	—	2(日)	6(木)	12(水)	18(火)	—	—	—
	26(水)	—	—	—	—		—	—	—	—	—	—	—
7月	4(木)	8(月)	16(火)	20(土)	24(水)	16(火)	2(火)	10(水)	18(木)	—	1(月)	9(火)	23(火)
8月	8(木)	21(水)	31(土)	—	—	—	6(火)	18(日)	22(木)	—	5(月)	27(火)	—
9月	4(水)	12(木)	17(火)	25(水)	—	—	5(木)	10(火)	19(木)	26(木)	2(月)	9(月)	24(火)
10月	3(木)	12(土)	16(水)	24(木)	26(土)	16(水)	6(日)	17(木)	22(火)	—	1(火)	21(月)	—

○骨密度測定は、雁宿支所で7月24日(水)、10月24日(木)に実施します。

注意事項

- ・胸部CTを含む検診を受ける場合、神田町・緑ヶ丘支所を選択してください。
- ・胸部X線を含む検診は緑ヶ丘支所では受診できません。
- ・雁宿支所の午後は13時30分から16時まで乳がん(マンモグラフィ・超音波)・子宮頸がんのみ受診可能です。
- ・日程表の着色部の日付は「男性専用日」です。なお緑ヶ丘支所は「男性専用日」以外の日付は「女性専用日」となります。
- ・状況により、予約できない場合があります。

がん検診受診にあたってのお願い

- セット検診はすべてのメニューを受けてください。
- 自覚症状のある方は、検診でなく、健康保険証をもって専門医を受診してください。
- 生理中の子宮頸がん検診、授乳中および断乳後1年未満の乳がん検診(マンモグラフィ・超音波)は、正しい結果が得られない場合がありますので、その時期の受診は避けてください。
- 妊娠中や豊胸術を受けている方などは、乳がん検診(マンモグラフィ・超音波)を受診できません。

※市民税非課税世帯や生活保護受給世帯の方は、半田市健康課への事前申請により、一部の検診において個人負担金が免除されます。

なお、半田市医師会健康管理センターで受診する場合は、電話予約の際に申し出てください。(半田市健康課への事前申請は不要です)

STEP 1

がん検診を**選**びましょう!

単品

がん検診は、各項目1年に1回のみ受けることができます。

検診名		対象 (令和7年3月31日時点の年齢)	内容	負担金	免除申請
男女共通	肺がん	満40歳以上	胸部レントゲン撮影	無料	
		満40歳以上	胸部CT検査	5,500円	
		満50歳以上	喀痰細胞診検査	700円	あり
	大腸がん	満40歳以上	便潜血検査(検便)	400円	あり
		満40歳以上	胃部X線直接撮影	2,100円	あり
	胃がん	満50歳以上 今年度は 西暦偶数年生まれ の方が対象	胃部内視鏡検査	6,100円	あり
腹部検査	満40歳以上	内臓5臓器超音波検査 (肝臓/胆のう/膵臓/腎臓/脾臓)	1,000円		
女性	乳がん(超音波)	満30~39歳	乳腺超音波検査	900円	あり
	乳がん (マンモグラフィ)	満40歳以上	マンモグラフィ検査	1,300円	あり
	子宮頸がん	満20歳以上	視診/子宮頸部細胞診検査	1,300円	あり
	骨密度測定	令和6年度に 満40/45/50/55/60/ 65/70歳となる女性	超音波検査	800円	あり
男性	前立腺がん	満50歳以上	血液検査 (腫瘍マーカーPSA検査)	1,000円	あり

対象年齢 4月1日から令和7年3月31日に該当年齢に達する方
受診目安 肺がん・大腸がん・胃がん(胃部X線検査)・前立腺がん:1年に1度
 胃がん(胃部内視鏡検査)・乳がん・子宮頸がん:2年に1度

セット

検診名		対象 (令和7年3月31日時点の年齢)	内容	負担金	免除申請
共通	基本セット1	満40歳以上	肺がん(X線)/胃がん(X線)	2,100円	あり
	基本セット2	満40歳以上	肺がん(CT)/胃がん(X線)	6,000円	
女性	女性がんセット①	満40歳以上	肺がん(X線)/胃がん(X線)/ 子宮頸がん/乳がん(マンモグラフィ)/ 腹部検査	4,500円	
	女性がんセット②	満40歳以上	肺がん(CT)/胃がん(X線)/子宮頸がん/ 乳がん(マンモグラフィ)/腹部検査	8,900円	
	子宮頸がん・ 乳がんセットA	満30~39歳	子宮頸がん/乳がん(超音波)	1,700円	あり
	子宮頸がん・ 乳がんセットB	満40歳以上	子宮頸がん/ 乳がん(マンモグラフィ)	2,000円	あり
男性	男性がんセット①	満50歳以上	肺がん(X線)/胃がん(X線)/前立腺 がん/腹部検査	3,200円	
	男性がんセット②	満50歳以上	肺がん(CT)/胃がん(X線)/前立腺 がん/腹部検査	7,600円	

あなたが受診する医療機関を決めましょう! STEP 2

●印: 要予約 ○印: 予約不要

地区	医療機関名	電話番号 市外局番 (0569)	がん検診 ※下段は検査方法												
			各種 セット 検診	肺がん			大腸 がん	胃がん		腹部 検査	前立腺 がん	子宮 頸がん	乳がん		骨 密度 測定
				胸部 X線	胸部 CT	喀 痰	便 検査	胃 部 X 線	胃 部 内 視 鏡	超 音 波	採 血		超 音 波	マン モ	
亀崎	きぬうらアレルギーこどもクリニック	47-5686		●			●				●				
	小出クリニック	28-3115			●	○	○			●	○		●		○
	高須内科	28-5888		○			○				○				
	都築医院	28-0566		○			○				○				
	半田中央病院	20-2210		●			●				●				
	半田ファミリークリニック	47-6080		●	●		●								
乙川	あべクリニック	28-0360		●	●	●	●				●				
	石川医院	21-0606		●		●	○				○				
	乙川さとうクリニック	89-8301				○	○				○				
	かみいけクリニック	29-3100		○	○		○				○				
	高橋医院	28-0567					○			●	○				
	半田	アトラスファミリークリニック	24-8835		●	●	●	○				○			
今泉内科		22-1137					○				○				
小野整形外科		22-2525					●				●				
酒井内科・皮フ科		23-3232					○				○				
新海胃腸科		22-8080					○		●		○				
じんの内科ハートクリニック		47-8780		○		●	●			●	○		●		
住吉町クリニック		32-2121					●				●				
せいしる循環器内科クリニック		89-7501					●				●				
知多クリニック		21-0052 22-3231		●	●	●	○	●		●	●		●	●	●
星崎ちゃや糖尿病内科		23-0808					○				○				
森クリニック	32-3883					○				○					
成石	青山外科	23-8101		○			○								
	クリニック・パパ	23-8886					○								
	さくらい腎泌尿器科クリニック	84-7101		○			○				○				
	杉田医院	22-0571		○			○			●	○				
	高川クリニック	21-5531					○				○				
	竹内内科クリニック	22-2222				○	○				○				
	竹本クリニック	24-7722		○			○			●	●	○			
	辻クリニック	26-2227		○			○				○				
	中野整形外科	21-5448					●								
	中町クリニック	22-1212		○		○	○				●	○	●		
	花井クリニック	24-8713		●			○				○				
	浜医院	23-6611					○				○				
	林医科歯科医院	21-1399		○			○			●	○				
	春田内科	22-5533					○			●	●				
	平岡医院	21-6417		○			○								
	藤條医院	21-0204		●		○	○				●	○			
	間瀬医院	27-5166		○		○	○				○				
みずのファミリークリニック	32-6001		●		●	○				●	○				
結生クリニック	20-3777					○									
医師会健康管理センター雁宿支所		●	●		●	●	●		●	●	●	●	●	●	
医師会健康管理センター(神田町)	27-7890	●	●	●	●	●	●		●	●	●	●	●		
医師会健康管理センター緑ヶ丘支所		●	●	●	●	●	●		●	●	●	●	●		

子宮頸がん・乳がんセット除く

特定健診と同時実施のみ

胸部CT検査を除くセット検診を実施

胸部X線またはCT検査を含むセット検診を実施

子宮頸がんワクチンの救済接種 を実施します

(キャッチアップ接種)



ページ番号 1002289

【問い合わせ】 子育て相談課 ☎84-0645

積極的な勧奨の差し控えにより接種機会を逃した方に対して公平な接種機会を確保するため、積極的な勧奨を差し控えている間に定期接種の対象であった方に、キャッチアップ接種を実施します。

積極的勧奨を再開したことにより、接種者数は増加しています。キャッチアップ接種期間は令和6年度が最終年度ですので、未接種の方は、ぜひ接種をご検討ください。

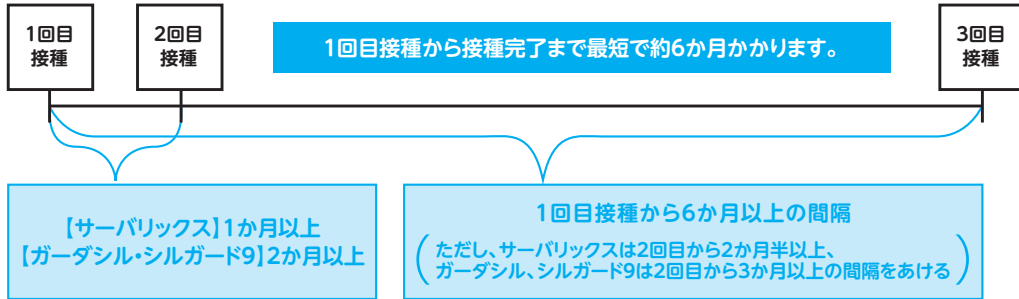


期間 4月1日～令和7年3月31日

対象者 平成9年度から平成19年度生まれの女性で3回の接種を完了していない方

接種回数 3回 ※ワクチンは、サーバリックス、ガーダシル、シルガード9の3種類のうち、いずれか1種類
(令和5年度から新しいワクチン「シルガード9」が定期接種に追加されました。)

接種間隔



料金 無料

持ち物 親子(母子)健康手帳および本人確認書類(健康保険証など)

**市外医療機関も
接種対象です**
(愛知県広域予防接種事業)

市外(愛知県内に限る)においても公費負担による接種が可能な医療機関があります。市外で接種を希望される方は、事前に子育て相談課で申請してください。
※申請前に医療機関へ本事業に基づく予防接種を受けられるか確認し、了解を得てください。
※「子宮頸がん予防接種実施医療機関一覧」については、市ホームページでご確認ください。

昭和37年4月2日～昭和54年4月1日に生まれた男性の方へ

風しん抗体検査・予防接種が 無料で受けられます



▲市ホームページ
ページ番号 1002291



▲厚生労働省
ホームページ

【問い合わせ】 健康課 ☎84-0662

昭和37年4月2日から昭和54年4月1日に生まれた男性は、公的な予防接種が行われていないため、他の世代に比べて抗体保有率が低く、風しんに感染するリスクが高くなっています。

まだ検査を受けていない方は、令和7年3月31日まで、風しん抗体検査・予防接種(MR2種混合ワクチン)を無料で受けることができます。まずは、令和5年度に送付した**クーポン券を使用して抗体検査**を受けてください。

検査の結果、十分な量の抗体がない方は、予防接種の対象となります。

半田市に
転入した方へ

**転入前の市区町村で発行されたクーポン券は使用できません。
健康課でクーポン券の発行を受けてください。**

※職場の健診や特定健診の機会にその場で受けられます。また、本事業に参加している全国の医療機関で受けられます。検査機関・医療機関は厚生労働省ホームページでご確認ください。
※市内で風しん抗体検査を受けられる医療機関は、市ホームページでご確認ください。

不妊治療費を助成します



【問合わせ】子育て相談課 ☎84-0645

ページ番号 1001997

対象者

- ①夫婦の一方または双方が不妊治療時および助成金申請時に市内に住民登録を有している方。
- ②婚姻の届出をしている、または事実婚の夫婦であることが確認できる方。
- ③医療機関によって不妊治療が必要であると認められた方。

助成内容

- 不妊治療(不妊検査、一般不妊治療、生殖補助医療等)にかかる医療費(保険適用分)の自己負担額
- ※保険外診療の医療費(先進医療の技術料など)、入院時の食事代、ベッド代、文書料は対象外です。
- ※一般不妊治療は、継続して2回(2か年度)まで。

助成額・助成対象期間

自己負担額の3分の2を助成(3月診療分から翌年2月診療分までの1年間)

- ※自己負担額から、高額療養費制度や付加給付金制度により助成された金額を控除した額です。

生殖補助医療等(体外受精・顕微授精等)、医療機関等での支払いが高額になる場合、治療前に加入している保険組合等に申請をし、限度額適用認定証を提示して受診してください。

申請期限

令和7年3月末まで(令和6年3月診療分から令和7年2月診療分)

- ※ただし、自己負担から控除される高額療養費等の手続き中、または手続きを予定しており、上記期限までに必要書類が間に合わない場合は、令和7年3月末までに一度申請いただき、支給後速やか(1か月以内)に支給決定通知書等を提出してください。

申請に必要な書類など詳しくは、市ホームページをご覧ください。子育て相談課までご連絡ください。

「児童手当・特例給付」のお知らせ



【問合わせ】子ども育成課 ☎84-0658

ページ番号 1002054

所得上限超過により受給できていない方へ

令和5年度(令和4年分)所得が所得上限限度額(扶養2人の場合、934万円)を超過し児童手当等を受給できていない方で、令和6年度(令和5年分)所得が所得上限限度額未満になる方(令和4年に比べ、令和5年の所得が減少した方や税扶養の人数が増加した方など)は、令和6年6月分から児童手当等を受給できる可能性があります。受給には子ども育成課で認定請求の手続きが必要です。

【認定請求受付期間】

- 5月～6月ごろに届く市民税・県民税・森林環境税(国税)税額決定通知書等により、所得上限限度額を下回ることとなった事実を知った日の翌日から15日以内(原則、6月末まで)
- ※5月1日(水)から申請を受付けます。詳しくは、市ホームページをご確認ください。

中心市街地および鉄道駅周辺等の商業施設の新設・改装工事費の一部を補助します

商業施設助成事業費補助金募集



ページ番号 1003553

市では、戦略的な商業集積を図るため、中心市街地と鉄道駅周辺等の対象区域を定め、半田商工会議所と連携し、商業施設の新設または改装工事をされる方に対する補助制度を設けています。ご希望の方は、半田商工会議所へご相談ください。半田商工会議所では、補助申請に限らず、創業に関する相談も受け付けています。

募集業種 小売業、サービス業、飲食業など

補助内容 新設 50～200万円 改装 25～50万円 補助率 2分の1以内

※補助額・対象業種は対象区域で異なります。

募集期間 12月31日(火)まで

※ただし、募集期間内であっても、予算の範囲を超えた場合はその時点で募集を締め切ります。

選考 半田商工会議所内に設置する「商業施設助成事業審査委員会」による審査

申込み・問い合わせ 半田商工会議所 ☎21-0311

対象業種が増え、
中心市街地出店
促進エリアを
拡大しました。
詳しくはホームページ
をご覧ください。

みなさんの活動を応援!! 「半田市市民活動助成金」二次募集



ページ番号 1007718

【問い合わせ】 市民協働課(市民交流センター) ☎32-3430

市内などで活動する市民活動団体が行う事業を費用面で支援し、グループの自発的・自立的活動の促進を目指す制度です。個別で説明・相談を随時受け付けています。

申請期限 6月17日(月)まで

事業実施期間 8月1日～令和7年3月31日

申請方法 申請書など必要書類を市民交流センターまたは市民協働課へ提出してください。

※必ず事前相談のうえ、申請してください。

※申請書は、5月1日(水)から各窓口または市ホームページ(ダウンロード可)で配布します。

	はじめの一步部門	ステップアップ部門	コラボレーション部門	チャレンジ部門
助成対象	新たに設立しようとする団体や設立から3年以内の団体に対して、事業や運営の経費を対象に助成します。	身近な地域課題や多様化する市民ニーズに対応するため、団体(設立後1年以上)自ら企画、実施する提案事業に係る経費を対象に助成します。	ステップアップ部門の要件を満たした団体が、市内の学校または自治区と協働して企画実施する事業に係る経費を対象に助成します。	ステップアップ部門の要件を満たした団体が、総合計画に掲載されている「チャレンジ2030」や市の施策推進に沿った活動を、団体と担当課が協働で創り上げる事業の経費を助成します。
助成金額	1団体あたり10万円以内 (対象経費の2分の1)	1団体あたり100万円以内 (対象経費の2分の1)	1団体あたり100万円以内 (対象経費の4分の3) ※小学校区単位の自治区が集まり実施する事業については、1年目に限り助成率をアップ	1団体あたり100万円以内 (対象経費の4分の3) ※教育・子育て分野における事業申請があった場合、対象経費の10分の9以内で、100万円を限度とする。

※詳しくは、市民交流センターにお問合わせください。

国民健康保険税の減額に係る基準額が変わります



低所得世帯の均等割額および平等割額の減額について、判定基準所得金額を国の基準に合わせます。申請は不要です。

減額割合	所得要件 (世帯主と世帯の被保険者全員の減額判定所得の合計額)	
	現行	改正後
5割	43万円+(29万円×被保険者数)+10万円×(給与所得者等の数-1)以下	43万円+(29.5万円×被保険者数)+10万円×(給与所得者等の数-1)以下
2割	43万円+(53.5万円×被保険者数)+10万円×(給与所得者等の数-1)以下	43万円+(54.5万円×被保険者数)+10万円×(給与所得者等の数-1)以下

※65歳以上の方の公的年金所得は、通常の所得から15万円を控除した額で判定します。

※網掛は、給与所得者等が世帯に複数いる場合のみ

問い合わせ

国保年金課 ☎84-0661

国民健康保険税の課税限度額が変わります



令和6年度の国民健康保険税の課税限度額(課税の上限額)を国の基準に合わせます。

	現行	改正後
医療分	650,000円	650,000円
支援分	220,000円	240,000円
介護分	170,000円	170,000円
合計	1,040,000円	1,060,000円

問い合わせ

国保年金課 ☎84-0661

所得・課税証明書
のコンビニ交付
サービスの利用
停止について



停止日時

5月30日(木)、31日(金) 終日

※通常時の利用可能時間

6時30分～23時

問い合わせ

税務課 ☎84-0620

住宅用地球温暖化対策設備導入促進補助金



ページ番号1003024 【問い合わせ】環境課 ☎21-4001

再生可能エネルギーの利用促進と温室効果ガスの排出抑制による地球温暖化防止に寄与するため、住宅用太陽光発電施設などの設置費用を補助します。

- 対象者 ①住宅に太陽光発電施設などを設置する方
②太陽光発電施設などが設置された住宅を購入する方

補助対象 市が定めた要件に適合した住宅用太陽光発電施設などの設置費用

申込み 対象設備の設置工事完了の8日前までに環境課(リサイクルセンター内)へ届出書を提出してください。(※予算が無くなり次第終了します。)

補助金額

単独補助	定置用リチウムイオン蓄電システム	補助対象経費の額(※上限150,000円) ※ただし、他の補助対象設備と同時に申請する場合は、一体的導入による補助を優先します。
一体的導入	住宅用太陽光発電施設 家庭用エネルギー管理システム(HEMS) 定置用リチウムイオン蓄電システム	太陽電池モジュールの最大出力値(4KW上限)×13,200円(100円未満の端数切り捨て)+165,000円(※上限217,800円)
	住宅用太陽光発電施設 家庭用エネルギー管理システム(HEMS) 高性能外皮等	太陽電池モジュールの最大出力値(4KW上限)×13,200円(100円未満の端数切り捨て)+110,000円(※上限162,800円)

高齢者デジタルサポーター募集



ページ番号1004375 【問合わせ】デジタル課 ☎84-0603

デジタルが苦手な高齢者に対して、同年代目線でスマホの操作や相談に応じる“高齢者デジタルサポーター”を募集します。高齢者デジタルサポーターは、高齢者に対するスマホ講座等の講師として愛知県に登録をして、要請があった際に県内の市町村へ派遣される事業です。

応募資格 次のすべての要件を満たす方

- ◇県内在住の概ね65歳以上の方
- ◇スマホの基本操作が可能な方
- ◇マイナンバーカードを取得済の方
- ◇スマホの操作説明や相談に応じる意欲がある方
- ◇県指定の講習会に参加することができる方

申込み 5月8日(水)までに電話もしくはデジタル課窓口へ

※申込み後、デジタル課へお越しいただき、簡易な面談のうえ、登録を行います。

令和7年 二十歳の集い実行委員を募集します



ページ番号1006071 【問合わせ】生涯学習課 ☎23-7341

20歳の方を対象とした「二十歳の集い」を開催します。それに合わせ、令和7年「二十歳の集い」の企画・運営を行う実行委員を募集します。一生に一度の「二十歳の集い」をみなさんと盛り上げ、思い出に残るものにしてみませんか。自分たちの手で、「二十歳の集い」をイチから作ってみたいという方は、生涯学習課までご連絡ください。

開催日 令和7年1月12日(日)(予定)

対象 平成16年4月2日～平成17年4月1日に生まれた方



日本赤十字社の会費を募集しています



【問合わせ】生活援護課 ☎84-0655



日本赤十字社は、世界191の国と地域に広がる赤十字・赤新月社のネットワークを生かした活動を行い、その活動は地域のみなさまのご理解とご協力により支えられています。

国内外において災害や病気で苦しんでいる人を救うための幅広い分野での活動を行っており、令和6年能登半島地震では、被災地での医療救護活動や救援物資の配布による生活環境整備などを行っています。

会費の募集は、お住いの自治区にご協力いただき行っています。日本赤十字社の活動へのご賛同、ご協力をお願いします。また、会費については生活援護課でも受け付けています。会員募集についてご不明な点がありましたらお問合わせください。なお、日本赤十字社半田市地区では、火災により住まいが全焼、半焼した場合、見舞金・弔慰金をお支払いしています。

令和6年 人事異動
(課長級以上)

人事異動(令和6年4月1日)

【転任】

部長級
総務部長 伊藤奈美
病院事務局長 坂元照幸

【昇任】

市民経済部付部長 田中秀則
子ども未来部長 間瀬恒幸
市議会事務局局長 杉江慎二
水道部長 岸岡宏昌
内科統括部長 山本寿彦
小児科統括部長 丹羽崇文
外科統括部長 田口泰郎
泌尿器科部長 宮田裕大
耳鼻いんこう科部長 佐藤良祐
薬剤局長兼 横田学
薬剤科薬局長 横田学
糖尿病・内分泌内科 栗田研人
統括部長 栗田研人
歯科・歯科口腔外科 佐藤春樹
統括部長 佐藤春樹
整形外科部長 春田真利
次長級
【兼務】
看護局次長兼 竹中利美
7 B病棟看護課長 竹中利美

課長・主幹級

【転任】

地域福祉課長 山本勇夫
都市計画課長 田中賢
会計管理者 齋藤政樹
図書館長兼亀崎図書館長 藤井寿芳
看護局付課長兼 倉橋敦子
医療安全管理室長 深谷智美
カテーテル・内視鏡 都築久美子
看護課長 村田有紀

【昇任】

デジタル課長 工藤浩司
市民協働課長 渡辺富之
総務課長 石島貴伸
市街地整備課長 内田尚良
建築課長 竹内正治
下水道課長 榎原健史
循環器内科医長 川澄俊貴
小児科医長 五藤明德
整形外科医長 岩田愛斗
耳鼻いんこう科医長 高津優斗
歯科・歯科口腔外科 伊藤広貴
医長 伊藤広貴
放射線技術科技師長 水口敬
臨床工学室長 田中聡
5 A病棟看護課長 東野斉恵

【採用】

スポーツ課主幹 石川昌弘
脳神経内科医長 近藤隼人
循環器内科医長 高原邦彦
整形外科医長 高橋亮哉
問合わせ 人事課 ☎84-0607

会計年度任用職員
(パートタイム)を
募集します



対象 看護師の資格を有する方

募集人員 1名

勤務期間 採用日～令和7年3月31日

勤務場所 児童発達支援センターつくし学園

勤務時間 月曜日～金曜日 8時30分～17時

時給 1,503円

※通勤手当、年次有給休暇、夏季休暇、各種社会保険あり

※業務内容などの詳細は市ホームページをご覧ください。

選考方法 面接のうえ決定

提出書類 履歴書、看護師免許証の写し

申込み・問合わせ 申し込み・問合わせ

申し込み・問合わせ 申し込み・問合わせ

申し込み・問合わせ 申し込み・問合わせ

申し込み・問合わせ 申し込み・問合わせ

申し込み・問合わせ 申し込み・問合わせ

申し込み・問合わせ 申し込み・問合わせ

申し込み・問合わせ 申し込み・問合わせ

申し込み・問合わせ 申し込み・問合わせ

申し込み・問合わせ 申し込み・問合わせ

申し込み・問合わせ 申し込み・問合わせ

申し込み・問合わせ 申し込み・問合わせ

申し込み・問合わせ 申し込み・問合わせ

消防職員を募集します



知多中部広域事務組合では、令和7年4月採用予定の消防職員を募集します。

応募資格

◇大学卒

平成11年4月2日以降に生まれ、4年制大学を卒業または令和7年3月までに卒業見込みの方

◇短大卒

平成11年4月2日以降に生まれ、短大を卒業し、救急救命士の資格を有する方または令和7年3月までに卒業見込みで、救急救命士の資格を取得見込みの方

※短大には高等専門学校、専修学校の専門課程および専門職大学の修業年限2年(または3年)の前期課程を含みます。

採用予定人員 大学卒・短大卒 7名程度

試験日 6月16日(日)

申し込み・問合わせ 5月14日(火)～22日(水)に知多中部広域事務組合消防本部総務課へ本人が直接申込みください。

(土曜日・日曜日は除く)

申し込み・問合わせ 申し込み・問合わせ

申し込み・問合わせ 申し込み・問合わせ

申し込み・問合わせ 申し込み・問合わせ

申し込み・問合わせ 申し込み・問合わせ

申し込み・問合わせ 申し込み・問合わせ

申し込み・問合わせ 申し込み・問合わせ

申し込み・問合わせ 申し込み・問合わせ

申し込み・問合わせ 申し込み・問合わせ

申し込み・問合わせ 申し込み・問合わせ

申し込み・問合わせ 申し込み・問合わせ

申し込み・問合わせ 申し込み・問合わせ

申し込み・問合わせ 申し込み・問合わせ

消防団員募集中!



消防団は、常勤の消防職員が勤務する消防署とは異なり、火災や大規模災害発生時に自宅や職場から現場へ駆けつけ、その地域での経験を活かした消火活動・救助活動を行う、非常勤特別職の地方公務員です。

地域に密着している消防団は、災害活動や住民の方への防災指導等、安心・安全なまちづくりの実現に欠かせない存在です。

活動内容

- ① 災害現場での消火、救助・救出、警戒、避難誘導
- ② 放水訓練、小型ポンプ操法訓練等
- ③ 防火水槽・消防ポンプ等の点検
- ④ 火災予防広報・啓発活動

入団条件

市内在住もしくは在勤の18歳以上の方

報酬等

- ◇ 年額報酬や出場手当の支給
- ◇ 活動中に負傷した場合の公務災害補償
- ◇ 活動に必要な被服等の給貸与
- ◇ 退職報償金（5年以上消防団活動を行った方）
- ◇ 功労・功績の表彰

問い合わせ

防災安全課 ☎ 84-0626

第69回半田市消防操法大会を開催します



消防団員の消防技術向上と土気の高揚、消防活動の進歩充実を図るため、小型ポンプによる操法大会を開催します。

これは、各分団から選抜された選手が迅速かつ正確にホースをつなぎ合わせて放水し、標的が倒れるまでの所要時間と動作や操作の規律、確実性を競うものです。地域防災を担う消防団活動をぜひご覧ください。

日時 6月9日(日)

8時～12時(雨天決行)

場所 市役所職員駐車場

問い合わせ

防災安全課 ☎ 84-0626



半田病院 医療技術士(救急救命士)募集

【問い合わせ】半田病院管理課 ☎22-9881 ✉ byouin@city.handa.lg.jp

令和7年4月の新病院開院に向けた救急医療体制のさらなる充実と医師・看護師のタスクシフトの加速化を目指し、令和6年度より新たな職種として「救急救命士」を採用します。

採用予定日 令和6年10月1日

採用予定人数	採用試験日	申込期限	応募要件
2名程度	一次試験 5月26日(日) 二次試験 6月14日(金)	5月13日(月) 17時	◇昭和39年4月2日以降に生まれた方 ◇救急救命士免許証を取得済みの方で、令和6年3月末時点で病院または消防機関、民間等において救急救命士または救急隊としての実務経験が3年以上あること。 ※上記の実務経験とは、常時勤務者(正規職員・正社員)として6か月以上継続して職務に従事した期間が該当し、実務経験が複数ある場合は通算することができます。(アルバイト・パートタイマー・ボランティアは含みません。)

右のQRコードを読み取ると、半田病院のホームページへ移動します。ホームページの採用情報からエントリーをお願いします。エントリー後に届くメールに記載されたURLから必要事項を入力してください。

詳しくは、半田病院ホームページ内採用情報の、募集要項を必ずご確認ください。



市政ニュース

情報コーナー

催し

募集

相談

講座など

開館情報・当番表

市民交流センター(クラシティ3階) 貸会議室のご案内

様々な利用形態にお応えします!



ページ番号1001944 【問合わせ】市民協働課(市民交流センター)



▲Web講演会(ホール)



▲物品販売(ミーティングルームA・B)



▲軽運動(市民活動ルームC)

市民交流センターのここがイイ!



Wi-Fi 完備

Web 会議・講演会の開催が可能!



備品貸出無料

プロジェクター、ポータブルアンプ等、貸出備品が充実!



名鉄知多半田駅直結

立体歩道で徒歩約1分の立地!JR半田駅からは徒歩約7分!



駐車場完備

市民交流センター利用者は1時間無料!



物品販売可能

物品販売はホール、ミーティングルームで可能!

部屋区分		ホール	ミーティングルーム		市民活動ルーム	
			A	B	A・B・C	D
定員		120名	24名	20名	各12名	18名
利用時間帯	午前 9時~13時	4,400円	各1,880円		各830円	1,040円
	午後 13時~17時	4,400円	各1,880円		各830円	1,040円
	夜間 17時~22時	5,760円	各2,510円		各1,040円	1,360円
予約受付開始日		利用予定日の6か月前の日の属する月の初日から			利用予定日の1か月前の日の属する月の初日から	

※ミーティングルームA・Bおよび市民活動ルームA・B・Cについては、部屋をつなげての利用ができます。

使用料は窓口にて現金またはPayPayでお支払いができます。
貸会議室の予約・問合わせは電話で市民協働課(市民交流センター)へ
☎32-3430 半田市広小路町155-3 クラシティ3階



◀ホール、ミーティングルーム、市民活動ルームについて



貸会議室
内の飲食
OK!



脱炭素チャレンジ!

～家庭からの二酸化炭素排出量削減に挑戦!!～

チャレンジしたご家庭には
クオカード1,000円分を贈呈

本市では、地球温暖化を緩和させるべく2020年2月に「ゼロカーボンシティ」を表明し、「2050年二酸化炭素(CO₂)排出量実質ゼロ」の実現を目指しています。

家庭から出る温室効果ガス排出量は、全体の約15%を占めており、2050年のCO₂排出量実質ゼロを目指すうえで、家庭から排出される温室効果ガスを削減することが不可欠であります。

市民一人ひとりが脱炭素につながる行動を考え、市全体でのゼロカーボンへの気運が高まるよう、家庭でも取り組める「脱炭素チャレンジ事業」を実施します。

ページ番号1007702

【問合わせ】環境課 ☎21-4001



チャレンジ内容

- ①家庭におけるエネルギー（電気・ガス・ガソリン）の使用量の報告
- ②1か月間、脱炭素チャレンジ項目に挑戦し、エネルギー使用量の削減



脱炭素チャレンジ項目のポイントを合計20ポイント獲得された家庭へ
クオカード1,000円分を贈呈!!

対象 市内在住のご家族(1世帯1回に限る)

応募期間 5月1日(水)～令和7年2月28日(金)

応募方法 ①住所、②氏名(世帯主)、③家族構成、④電話番号、⑤メールアドレス、⑥チャレンジした脱炭素行動にチェックをし、申込フォームまたは応募用紙(郵送可)にて応募ください。

〒475-0803 半田市乙川末広町50 半田市環境課宛

応募用紙は市内の公共施設(市役所・クラシティ3階・瀧上工業雁宿ホール・図書館・アイプラザ半田・各公民館)に設置しています。市ホームページからダウンロードして印刷していただくこともできます。



▲申込フォーム

必須項目

10ポイント

◇電気、ガス使用量12か月分およびガソリン使用量1か月分の報告
※毎月の明細書または電力会社・ガス会社のアプリで確認できます。

チャレンジ項目

5ポイント

◇チャレンジ項目を実施したことにより、電気、ガス使用量が下がった

1ポイント

◇省エネ家電製品(エアコン、冷蔵庫、LEDなど)への買い替え
◇出かける際、徒歩や自転車で移動
◇緑のカーテンを設置した
◇マイバッグやマイボトル等を使うようにした
◇半田市主催の環境学習イベントに参加した
◇フードロス削減のため、食事を食べ残さない
など30項目

詳細は市ホームページまたは申込フォーム、応募用紙にてご確認ください。

認知症の方と、ご家族が安心して暮らせるように支援します!

ご家族応援プロジェクト

～認知症になっても住み慣れた半田で暮らし続ける～



対象 初期～中期の認知症の方を介護しているご家族の方
料金 無料(②地域編でプラチナカフェを利用される方の飲食費は自己負担)
申込 不要

1

入門編

認知症の基本的な知識や、対応方法を学びます。

※入門編は毎回同じ内容です。ご都合の良い日にお越しください。



日時 5月21日 (すべて火曜日)
 8月20日 13時30分～14時30分 認知症地域支援推進員の講座
 11月19日 14時30分～15時 個別相談(希望者のみ)
 令和7年 2月18日
 3月 4日 ←この日は男性の介護者の方のみ参加できる回です。

場所 市役所4階 402会議室
講師 認知症地域支援推進員

社会福祉法人 椎の木福祉会 法人本部 統括介護長 なが た たけひろ 永田雄大氏
 社会福祉法人 椎の木福祉会 法人本部 総務部長 もりかわ たけひこ 森川武彦氏
 医療法人 宏友会 介護支援専門員 いしざわ しんご 石澤慎悟氏



2

地域編

市内のプラチナカフェ(認知症カフェ)で、認知症に関するお話を聞くことができます。

プラチナカフェとは?

認知症の方やご家族が安心して過ごせる居場所です。専門職や介護経験者に相談できる場所でもあります。



①カフェでゆっくり過ごしてみよう

日時 6月22日(土) 10時30分～11時30分
場所 プラチナカフェ・キー(星崎町2-208-7 かりやど憩の家)
 ★介護美容体験(ネイル・ハンドマッサージ)ができます。(無料)
 ご家族も認知症のご本人も参加できます。

②介護家族の話を聞こう

日時 7月16日(火) 10時30分～11時30分
場所 みんなの喫茶ひだまり(有楽町2-221-2 ふらっとスペース・ならわ)

③デイサービスや施設を知ろう

日時 10月17日(木) 10時30分～11時30分
場所 プラチナカフェ りんりん店(岩滑高山町5-1)

④介護者の心も大事にしよう

日時 12月14日(土) 10時30分～11時30分
場所 カフェ安昌堂(御幸町20)



りんりん店では終了後にランチ(500円)を食べることができます! 希望者は事前に健康課(☎84-0662)までご連絡ください。

認知症初期集中支援チーム(通称:HOST)による相談窓口

「1.入門編」以外の日程でも、認知症に関する相談に応じます。

日時 6月6日、7月4日、8月1日、10月3日、11月7日、12月5日
 (すべて木曜日) 15時～15時30分

料金 無料

申込 開催日前日までに電話、FAX、またはEメールで健康課へ



健康課では、認知症以外の心身の相談にも応じています。

- こころの保健室●
心の健康や悩みについて
ページ番号 1002357
- 健康相談●
身体の健康について
ページ番号 1002323



HOST(Handa Orange Support Team)とは?

認知症の方への支援を行う、専門職(医師、薬剤師、看護師、ケアマネジャー等)で構成されたチームです。

問い合わせ 健康課

☎84-0662 FAX25-2062

✉kenkou@city.handa.lg.jp

半田市PR大使 平野泰新さん Instagram フォローキャンペーン



▲市公式 Instagram



抽選で10名様!!

MAGIC ☆ PRINCE
の直筆サイン入り
半田市オリジナル
トートバッグ
プレゼント!!



▲市ホームページ

step 1

半田市の公式
アカウント
handa_city
をフォローする

step 2

半田市の
公式Instagram
にあるキャンペーン投稿
にいいね♡を押す

締め切り 5月28日(火)まで
当選者には6月中旬ごろにご連絡します。
☎ 企画課 ☎84-0605

市政ニュース

情報コーナー

催し

募集

相談

講座など

開館情報・当番表

空の科学館イベント情報

☎ 半田空の科学館
☎23-7175



●特別プラネタリウム●

「こぐま座のティオ・星空だいぼうけん」

幼稚園・保育園の学習プログラムとして投影している
普段見ることのできない番組を特別投影で楽しめます。

「こぐま座のティオ」は、こぐまのティオ君が友達を助けるため、夜空の冒険に出かけるお話です。

時 6月8日(土)、29日(土) 11時～11時50分

対 未就学児の親子 定 200名(先着順)

料 3歳～中学生110円、高校生以上220円

※11時の通常投影は中止します。

●キッズ解説員になろう!●

プラネタリウムについて学び、オリジナルの15分間の解説を考えます。最終日は、家族や友人を招いてプラネタリウムの解説に挑戦します。

時 ①6月16日(日)②6月23日(日)③7月21日(日)

13時30分～16時

④7月28日(日)

13時～17時

(7月28日(日)の解説発表は、一般の方も無料で観覧可能。)

対 小学4年生以上 ※4日間すべて参加できる方
(個人の参加はもちろん、2～3名のグループでの参加も可能)

定 8組(先着順) 料 300円/人

申 5月10日(金)9時から電話または半田空の科学館窓口へ

※7月28日(日)13時30分、15時30分の通常投影は中止します。

●6月の星見会●

「月と春から夏の星空散歩」

月を中心に春から夏に見られる天体を望遠鏡でながめます。

時 6月15日(土) 19時30分～21時

定 60名(先着順)

料 3歳～中学生200円、高校生以上300円

申 5月10日(金)9時から電話または半田空の科学館
窓口へ

●ファミリー講演会●

「隕石ってな～に?」

空から降ってくる石、「隕石」には魅力がいっぱい!
展示物を見るだけでは伝えられない面白さや日本の
南極探検隊が集めた世界的コレクションについて紹介
いただきます。

時 6月30日(日)(国際小惑星デー) 14時～15時30分

対 どなたでも(小学生以上向け)

定 150名(先着順) 料 500円/人

申 5月10日(金)9時から電話または半田空の科学館
窓口へ

※13時30分、15時30分の通常投影は中止します。

●広告●

樹木販売/草取から庭造りまで
ご要望にお応えします。
見積無料
お気軽にどうぞ!

設計 施工 管理 緑地
庭園

愛知県造園建設業協会・知多緑化研究会・半田緑化研究会
有限会社サカキ園芸場
〒475-0828 愛知県半田市瑞穂町8-6-8
E-mail:sakakien@kind.ocn.ne.jp
◎インターネット販売/庭造り事例◎
http://www.sakakien.net

TEL(0569)21-2646 FAX(0569)22-3749

住まいのリフォームエネルギーショップ
**Tejima わが家の
ホームドクター**

プロパンガス 東邦ガスエネドゥ! リフォーム
宅配ミネラルウォーター 半田市上下水道指定工事店

手島ガス住設株式会社
〒475-0922半田市昭和町3-28 FAX:0569-22-6786 E-MAIL/gas@tejima.co.jp
0120-0569-07 てじまがす 検索

初夏の旧中荻家住宅一般公開



かつて先人の方々がこの住宅で音楽を楽しんでいたという話があります。こうした歴史にも思いを馳せながら、文化的なひとときを楽しみましょう。

— 半六さんの別荘で音楽を楽しもう —

ページ番号 1002780

「旧中荻家住宅」は、第10代中荻半六なかのはんろくが欧州留学中に見た住宅の美しさに心惹かれ、それらを模して、明治44年(1911年)に別荘として建築した洋風住宅であり、国の重要文化財に指定されています。

初夏の公開は、建物内・常設展示の見学と、セントラル愛知交響楽団、日本福祉大学合奏研究会吹奏楽団、半田高校箏曲部によるミニコンサートを楽しめる内容となっています。ご予約のうえ、ぜひお越しください。



回	日にち	前半：ミニコンサート(20分間)		後半：建物内見学(30分間)
		時間	演奏	
1	5月19日(日)	10時30分～10時50分	日本福祉大学 合奏研究会吹奏楽団	10時55分～11時25分
2		11時10分～11時30分		11時35分～12時05分
3		13時30分～13時50分		13時55分～14時25分
4		14時10分～14時30分		14時35分～15時05分
5	5月25日(土)	10時30分～10時50分	半田高校箏曲部	10時55分～11時25分
6		11時10分～11時30分		11時35分～12時05分
7		13時30分～13時50分		13時55分～14時25分
8		14時10分～14時30分		14時35分～15時05分
9	5月26日(日)	10時30分～10時50分	セントラル愛知交響楽団	10時55分～11時25分
10		11時10分～11時30分		11時35分～12時05分
11		13時30分～13時50分		13時55分～14時25分
12		14時10分～14時30分		14時35分～15時05分

※前半の開始時刻10分前に、旧中荻家住宅東側に集合してください。

場 重要文化財 旧中荻家住宅(半田市天王町1-30-2)

※駐車場はありませんので、車でお越しの方は近隣の有料駐車場などをご利用ください。

料 無料 定 各回14名程度(事前予約制・先着順)※小学生以下は保護者同伴

申 5月2日(木)10時から各公開日直近の木曜日までに、申込フォームから申込みください。

※オンライン申込みが難しい方は申込期間の博物館開館日時に電話でご相談ください。

問 博物館 ☎23-7173

建物内見学のみをご希望の方へ ご要望にお応えし、建物内・常設展示の見学のみ(ミニコンサートなし)を希望される方も同日の下記時間内で見学をお受けします。当日、会場にお越しいただき、受付にお申し出ください。

建物内見学受入可能時間 10時30分～11時15分、13時30分～14時15分

※入場料無料。小学生以下は保護者同伴。当日会場にて受付。

※コンサート中は2階の見学ができません。ご了承ください。

※団体での来場はお控えください。



▲申込フォーム

● 広告 ●

ナゴヤハウジングセンター 半田会場

事前予約特典プレゼント
キャンペーン開催中!

半田赤レンガ建物となり!

モデルハウス見学は
Web予約がおすすめ!

大切な家族と財産を守る
安心・安全な住まいをご体感ください!

〒475-0867 半田市榎下町7 ☎0569-32-3660

ありがとう おかげさまで地元一筋 30年

有限会社 カミヤエステート

買取物件大募集

土地・建物・マンション・アパート等

半田市瑞穂町8丁目12-12 カミヤビル1F

☎ 0120-07-0290

30th Anniversary



オリンピックがやってくる!!



オリンピックによる上級スイムクリニック2024

アテネオリンピック・北京オリンピックの銅メダリストなかむらいこ中村礼子さんとアテネオリンピック出場・日本選手権400mメドレー1位記録のあまのみさ大野美沙さん

今年もお2人をふれあいプールにお招きして、特別レッスンを開催します!!
オリンピックによる「少人数制の特別レッスン」をご堪能ください。

日時	場所	対象	定員(抽選)
5月12日(日)	半田福祉ふれあいプール	50m以上泳げる小学生	20名
		50m以上泳げる中学生	
		50m以上泳げる成人	

申込 5月8日(水)までに半田福祉ふれあいプール窓口へ

※電話での申込みは受け付けていません。

※申込みの結果は5月10日(金)までに半田福祉ふれあいプールホームページで発表します。

※イベント内容の詳細については半田福祉ふれあいプールホームページをご覧ください。施設までお問い合わせください。

半田福祉ふれあいプール ☎26-6661

半田市音楽のあるまちづくり事業「音楽マルシェ」開催!

ページ番号 1007714

楽器の演奏体験や楽器製作のワークショップを中心とした屋外イベントです♪
ワークショップの他にもステージでの演奏や、キッチンカーの出店する飲食ブースもありますので、一日を通してお楽しみいただけます。ぜひ、お気軽に足をお運びください!



- 時** 6月2日(日) 11時~16時
- 場** 半田赤レンガ建物 赤レンガ広場・芝生広場
※雨天中止
- 料** 無料(申込不要)
※体験内容によって料金が発生する場合があります。
※楽器製作は、キットの数に限りがあります。(先着順)
- 問** 生涯学習課 ☎23-7341



● 広告 ●

はんだ市報広告募集

- **「はんだ市報」広告掲載料** ※消費税込み
1種(横 83mm×縦 45mm) 1枠 15,710円
2種(横 168mm×縦 45mm) 1枠 31,430円
3種(横 175mm×縦 265mm) 1枠 157,160円
4種(横 175mm×縦 265mm) 1枠 209,520円
- **「半田市ホームページ」バナー広告掲載料**
トップページ 1枠 10,470円(消費税込み)
市報への広告掲載で、ホームページ広告が半額に!!
- **申込み・問い合わせ**
企画課
☎84-0605
詳しくは、市ホームページをご覧ください。



BOAT RACE とこなめ 開催日程

<http://www.boatrace-tokoname.jp>



レース名	開催日
創刊70周年記念中日スポーツ杯争奪第44回チャンピオン大会	5月3日(祝)~8日(水)
第18回日本モーターボート選手会会長賞争奪戦	5月11日(土)~14日(火)
第1回愛知・名古屋アジア・アジアパラ大会協賛競走	5月17日(金)~20日(月)
マンスリー-BOATRACE杯	5月24日(金)~27日(月)

※市ではBOATRACEとこなめで年24日間のレースを開催し、その収益を市民サービス向上の財源として活用しています。

催し

第12回
ランブリング
フェスティバル



知多半田駅前の元気な商店街ランブリングタウンが、イベントを開催します。知多半田駅前にはたらく車が大集合。ぜひ歩いてお出かけください。
時 5月5日(祝) 10時～16時
場 知多半田駅東ロータリー
因 はたらく車展示、キッチンカー、こども縁日、パフォーマンスステージなど
場 半田ランブリングタウン
協同組合(深谷)
☎090-6649-6162

自然体験・観察会
「亀崎海岸の
生き物」



自然環境に関心を持っていただくため、今回は海の生き物を観察します。
時 6月8日(土)
9時30分～11時30分
場 亀崎海浜緑地
因 市内在住の方
(小学生以下は保護者同伴)

定 40名程度(抽選)
※エコファミリー登録世帯を優先します。
時 タモ・バケツ・濡れてもよい靴など
料 無料

申 5月17日(金)までに、参加者全員の氏名・年齢・住所・電話番号を、市ホームページ(自然体験・観察会で検索)にある申込みページから環境課へ
☎21-4001

まんマルシェ
を開催します



障がい福祉施設等で生産した製品を販売するマルシェを開催します。たくさんのお品を販売しています。ぜひお気軽に足をお運びください。
時 5月25日(土) 10時～15時
場 瀬上工業雁宿ホール
講堂

因 お菓子や衣類等の販売、ワークショップ等
場 特定非営利活動法人まんなか
☎24-3070

モザイクタイル
アート
「ごんぎつね」



木材の上のいろいろな色や形のモザイクタイルを貼って、きつね柄のインテリアを作ります。
時 5月18日(土)
①10時～12時
②13時30分～15時30分
場 半田赤レンガ建物
クラブハウスC

因 小学生以上
定 ※小学3年生以下は保護者同伴
各回10名(先着順)
時 作品を持ち帰る袋
料 1,200円
申 5月14日(火)までに半田赤レンガ建物ホームページより申込みください。
場 半田赤レンガ建物
☎24-7031

初夏の和菓子
作り体験



和菓子職人から教わる、楽しく手軽な季節の和菓子作りです。
講師があらかじめ用意した餡を、三角棒などの道具を使

って、季節に合った練り切りを4個(1個は練習用)作ります。作った練り切りは持ち帰ることができます。
時 6月9日(日) ①11時～②13時30分、③15時30分、各回の所要時間 約70分
場 半田赤レンガ建物
クラブハウスA

因 小学生以上
定 ※小学生は保護者同伴
各回20名(先着順)
料 1,600円/人
時 エプロン、マスク、三角巾または帽子、おしぼりまたはタオル、エコバッグまたは保冷バッグ
申 ワークショップ開催中はマスクの着用をお願いします。
場 6月5日(水)までに半田赤レンガ建物ホームページより申込みください。
☎24-7031

※複数名で申込み場合、備考欄に参加人数・保護者の人数を記載してください。
※小・中学生の方は、備考欄に学年を記載してください。

ふるさと散歩
岩滑編



古き岩滑の原風景を訪ねます(一部阿久比を含む)。ガイドとともに神明社(権現山)、南吉生家、常福院、光蓮寺、岩滑小学校などに立ち寄ります。
時 5月18日(土) 9時～12時(8時45分集合)
集合場所 新美南吉記念館
北側の民間駐車場
(半田市岩滑西町5丁目11-2)
※駐車場周辺でガイドが誘導します。黒牛の里本店駐車場には駐車しないでください。

定 40名(先着順)
料 200円
(中学生以下は無料)
申 5月15日(水)までに電話またはEメールで半田市観光協会へ
☎32-3264
✉info@handa-kankou.com



▲令和5年度の半田市さつき展

第42回半田市
さつき展



時 5月20日(月)～22日(水)
8時30分～17時15分
(22日は15時まで)

場 市役所1階 市民ロビー

内 さつき等の盆栽展示、即
売コーナー、盆栽に関する
相談コーナー

問 都市計画課

☎ 84-0665

ちいさい
ちいさい
おたのしみ会



絵本やパネルシアターを親
子いっしょに楽しむ会です。

時 5月25日(土)
11時～11時30分

場 図書館本館 第1会議室

内 3歳以下のお子さんそ
の保護者

出演 あんころもち

料 無料(申込不要)

問 図書館本館

☎ 23-7171

亀崎図書館
オタツシャ
音読教室2024皐月



テキストを参加者全員で声
に出して読んだ後、簡単なレ
クリエーションをします。

時 5月23日(木)
10時30分～12時

場 亀崎公民館 会議室

内 概ね60歳以上の方
16名(先着順)

料 無料

問 5月10日(金)10時から電
話または亀崎図書館窓口へ

☎ 29-5060

第39回健康体操のつどい
「さわやか
フェスティバル」



誰でも楽しくできる
体操を半田市健康づく
り連絡協議会と一緒にいま
します。簡単な健康チェックもで
きます！家族、友人を誘って
ぜひお越しください。

時 5月25日(土)
9時45分～11時30分
(開場：9時30分)

場 さくら小学校体育館

※車でお越しの際は、さくら
小学校西側の市職員駐車場
をご利用ください。

問 健康課

☎ 84-0662

募集

フレイル予防のための
運動プログラム
「HEPPEE(ヒッピー)」
に取り組み団体を募集します



普段の生活に10分程度の運
動を加えて、自分の足で歩け
る転ばない体を作りましょう。

実施期間 6月～12月

内 市内で活動している65歳
以上の方の団体

※活動場所は市内で屋内に限る

募集数 2団体(選考)

応募要件

◇団体の活動が平日9時～17
時であること

◇団体全員で取り組めること

◇3回程度の運動指導と身体
測定を受けること

料 無料

問 5月17日(金)までに電話ま
たはFAXで健康課へ

※FAXでご応募の場合は
ホームページより応募用紙
を印刷してください。なお、
結果は5月27日(月)までに連
絡します。

問 健康課

☎ 84-0662

FAX 25-2062

相談

人権擁護委員の日
特設無料
人権相談



人権擁護委員法が施行され
た6月1日に、人権擁護委員
による無料人権相談を開催し
ます。

時 6月1日(土)
13時30分～16時

場 瀧上工業雁宿ホール
第3会議室

相談事項

◇人権が侵されている事項
(差別、いじめ、虐待など)

◇結婚・離婚などの家事問題

◇隣近所のもめごと

◇多様な性に関する悩み

問 総務課

☎ 84-0613



相談

スマホよるず
相談会を開催
します



スマートフォンの基本操作方法から、SNSの使い方など、スマホに関する「お悩み」を個別相談形式で一緒に解決します！お気軽にお越しください。

時 毎週火曜日 9時～17時
1人あたり30分まで

場 市役所1階 ロビー

料 無料

申 電話で株式会社ティーガ
イアへ

☎080-2658-7621

(受付：平日9時～17時)

※空き次第で当日受付も可能
問 デジタル課

☎84-0603

講習・講座

成年後見
サポーター
研修講座



認知症の高齢者、知的障がいや精神障がいでの判断能力が不十分な方々の権利や財産を守る「成年後見制度」の普及啓発のための講座です。

時 6月14日～7月19日の毎
週金曜日(全6回)

場 武豊町中央公民館
視聴覚室

定 30名(先着順)

内 ①成年後見概論
②高齢者・障がいの者の権利侵害の現状
③法定後見の申し立て手続き
④財産管理と身上監護Ⅰ
⑤財産管理と身上監護Ⅱ
⑥後見人の実務

料 1,000円

申 5月7日(火)から電話等
で知多地域権利擁護支援セ
ンターへ

☎0562-39-3770

※詳しい申込方法は市ホーム
ページをご覧ください。

講座

「南吉のセンス・
オブ・ワンダー」



6月30日まで開催している
企画展「君は即ち春を吸いこ
んだのだ」南吉のセンス・オ
ブ・ワンダー」を記念し、新
美南吉の自然に対する鋭く豊
かな感性とそこから生まれた
作品についてお話しします。

時 6月15日(土)
10時～12時、14時～16時

場 新美南吉記念館 会議室

定 各回30名

料 無料

申 5月12日(日)から電話ま
たは新美南吉記念館窓口へ

☎26-4888

童話
創作講座



童話の書き方についての講
座です。自作童話の講評を受
けることができ、その作品を
新美南吉童話賞に応募するこ
とも可能です。

時 ①5月19日(日) 10時～12時
②6月30日(日) 10時～13時

申 5月7日(火)から氏名・
住所・電話番号を電話では
んだまちづくりひろばへ

☎32-3440

※2日間の受講になります。
新美南吉記念館 会議室

場 中学生以上
20名(先着順)

料 1,000円

申 5月1日(水)9時30分か
ら電話で新美南吉記念館へ

☎26-4888

半商
コミュニティ
スクール



スマホ・パソコンの使い方
を半田商業高校の生徒がマン
ツーマンで教えます。

時 6月10日(月)、7月8日(月)
13時45分～14時45分

場 市民交流センター
(クラシティ3階)

定 スマートフォン・パソコ
ン初心者の方
10名(先着順)

料 無料

申 5月7日(火)から氏名・
住所・電話番号を電話では
んだまちづくりひろばへ

☎32-3440

親子・高齢者向けの
スポーツ教室を
開催します



◇健康づくり体操教室
時 5月22日～6月26日の毎
週水曜日 11時～12時

場 ナラワウイング
65歳以上の方
15名(先着順)

定 ※5月1日(水)から申込開始
◇ストレッチや簡単な筋力
トレーニングなど

料 2,000円/人

時 ◇親子ふれあいスポーツ教室
5月12日(日)、6～8月の
第1日曜日 13時～14時

場 ナラワウイング
年中から小学2年生の子
とその保護者

定 10組20名(先着順)

内 ボールやステイックを
使った遊びで体を動かしま
す。

料 2,000円/人

申 FAX、Eメールまた
はNPO法人ソシオ成岩ス
ポーツクラブの窓口へ

☎26-7771
☎26-7773
FAX 26-7773

✉ narawa@hemis.ocn.ne.jp



目指せオリンピック!
卓球教室



ラケットの持ち方やルールを学ぶ初心者向けの教室です。
時 6月2日(日) 10時～12時
場 半田市体育館 地下卓球室

対 小学生

定 50名(先着順)

持 ラケット、運動ができる服装、体育館シューズ、水筒

申 5月10日(金)9時から
 電話または半田市体育館窓口へ
☎ 23-7176

子どもスポーツクリニック
「ミSSIONに挑戦!」
ドローン教室



ドローンの活用方法を学び、その後、実際に操縦してミッションにチャレンジしましょう。

時 6月1日(土)

①10時～12時

②13時30分～15時30分

場 半田市体育館 アリーナ

対 ①小学1～3年生と保護者
 ②小学4～6年生(保護者同伴可)

定 各回20組(先着順)

料 800円/人

持 ※保護者は料金不要
 動きやすい服装、体育館シューズ、ツバ付きキャップ

申 5月10日(金)9時から電話
 または半田市体育館窓口へ
☎ 23-7176

ボランティア入門講座
みんなの
カウンセリング

ホッと一息つける心のケアを行う市民活動団体「半田CS会」によるカウンセリング講座を開催します。生きづらさを感じている人たちに、そっと寄り添えるカウンセリングを学び、ボランティアの第一歩にしてみませんか。

時 6月1日、8日、15日、29日(すべて土曜日)

(全4回)

14時～16時

場 灌上工業雁宿ホール
 第3会議室

定 15名(先着順)
料 2,000円
申 電話ではんだまちづくりひろばへ
☎ 32-3440

母子家庭等
就業支援
講習会



就職に結びつくための技能・資格を取得できる就業支援講習会です。

対 市内在住の母子家庭の母子家庭の父及び寡婦の方で、就業への意欲があり、かつ全日程に出席できる方
定 各講座20名(抽選)
内 パソコン講習初級・調剤薬局事務講習・介護職員初任者研修

※日時や場所など講座の詳細は市ホームページをご覧ください。
料 無料
※ 交通費、教材費は自己負担

申 5月7日(火)から28日(火)に

子ども育成課窓口へ

☎ 84-0658

脳とからだのトレーニング教室

ページ番号 1002463



くもん学習教材を用いた読み書き計算とレクリエーションやコグニサイズで脳とからだを元気にする6か月間のトレーニングです。

週1回の教室と自宅での宿題に取り組み、物忘れの改善や全身の健康度アップをめざしましょう。

対 市内在住の65歳以上の方 **定** 各教室10名(抽選)

料 体験会は無料。教室は6か月分で3,600円

申 各体験会の前日までに申込みフォーム、電話、FAXまたはEメールで健康課へ

☎ 84-0662 **FAX** 25-2062 **✉** kenkou@city.handa.lg.jp



▲申込フォーム

地区	会場名	体験会の日程	教室の日程(各会場全24回)
半田	山之神共集館	5月20日(月) 9時30分～10時30分	6月3日～12月9日 毎週月曜日(祝日開催あり) 9時30分～10時30分
成岩	ふらっとスペース・ならわ	5月23日(木) 14時～15時	6月6日～11月21日 毎週木曜日 14時～15時

ガイドボランティア養成講座



新美南吉記念館には、現在19名のボランティアがおり、展示や文学散歩の案内をしています。あなたも南吉について学んで一緒にガイドをしませんか。

時・内容

6月 8日(土)	14時～16時	新美南吉記念館会議室	生涯1 生い立ちから代用教員時代まで
6月22日(土)			生涯2 東京外語時代から杉治時代まで
7月 6日(土)			生涯3 安城高女時代から亡くなるまで
7月20日(土)			作品1 「ごん狐」[手袋を買いに]
8月 3日(土)			作品2 南吉のメルヘン
8月17日(土)			作品3 幼年童話・詩
8月31日(土)			作品4 少年童話
10月12日(土)	10時～15時	現地	半田文学散歩 ※一部バス・弁当持参
10月26日(土)	9時～17時		安城文学散歩 ※バス

※文学散歩の場所など詳しくは新美南吉記念館ホームページをご覧ください。

- 対 20歳以上で7回以上受講でき、受講後に展示ガイド(週末と祝日に月1回2時間程度)や市内の文学散歩ガイド(不定期)をすることが可能な方。
- 定 20名(先着順)
- 料 500円※半田文学散歩では養家見学料300円、安城文学散歩では1,700円程度の昼食代を別途負担していただきます。
- 申込 5月11日(土)から電話または新美南吉記念館窓口へ ☎26-4888

New 男性必見!!健康体操教室



ページ番号 1006898 ▲申込フォーム

男性のための健康体操教室です。市内健康体操同好会をめぐり、ストレッチや筋トレ、リズム体操等の運動を行います。一緒に健康づくりを始めませんか?

	会場	日程	時間
第1回	平地二区区民館	6月 3日(月)	13時15分～15時
第2回	乙川北部記念館	6月14日(金)	10時～11時30分
第3回	瑞穂記念館	6月20日(木)	13時30分～15時
第4回	半田市体育館体育室	6月26日(水)	13時15分～14時45分

※開始時間の15分前に集合してください。

- 対 60歳前後の市内在住の男性(体操を始めてみたい方)
- 定 10名(先着順)
- 持 飲み物・フェイスタオル・ヨガマット(バスタオル)※必要な方は室内シューズ
- 料 200円/人
- 申込 5月1日(水)9時～31日(金)17時15分に講座名、氏名、お住まいの町名、年齢、連絡先を記載し、申込フォーム、電話またはEメールで健康課へ ☎84-0662 ✉kenkou@city.handa.lg.jp

危険物取扱者試験 試験案内

危険物取扱者は、消防法で定められた危険物を取り扱うときに必要な国家資格です。

区分	試験日	場所	受付期間
第2回	6月23日(日)	愛知大学 豊橋キャンパス	5月20日(月)～29日(水)
第3回	7月7日(日)	名古屋工学院専門学校	
第4回	7月14日(日)		
第5回	9月29日(日)		8月19日(月)～28日(水)
第6回	10月5日(土)	愛知大学 豊橋キャンパス	9月30日(月)～10月9日(水)
第7回	11月10日(日)	名古屋工学院専門学校	
第8回	12月22日(日)		10月28日(月)～11月6日(水)
第9回	令和7年1月12日(日)		11月25日(月)～12月4日(水)
第10回	令和7年1月19日(日)		令和7年1月27日(月)～2月5日(水)
第11回	令和7年3月2日(日)		

【試験の種類】

◇午前 乙種第4類、丙種 ◇午後 甲種、乙種全類

料 甲種 7,200円、乙種 5,300円、丙種 4,200円

申 ◇電子申請 (一財)消防試験研究センター愛知県支部ホームページから申込みください。
◇書面申請 申請書を最寄りの消防署、県民事務所、県民相談室等で配布しています。
必要事項を記入のうえ、郵送で(一財)消防試験研究センター愛知県支部へ。

問 (一財)消防試験研究センター愛知県支部 ☎052-433-7707

ごん吉くんレポート

～南吉よもやま話～

新美南吉記念館では3月に発行した研究紀要で、昭和初め頃の岩滑の風景を描いた8枚の絵を紹介しています。これらは南吉の生家のすぐ向かいに暮らし、市議会議員として記念館建設にも尽力した故石垣藤九郎さんが描いたものです。昭和62年に生家が復元された頃、半田を訪れる南吉ファンに説明するため、昔を思い出して描かれました。今は他の建物や県道に遮られている東側(裏側)から田んぼ越しに見た生家(右上)や、作品に登場するものの現存しない岩滑八幡社の宝蔵倉や火の見櫓(右下)など、今では見られない南吉ゆかりの風景は、写真もあまり遺っておらず貴重です。紀要にはそれぞれの絵に対して関連する南吉の日記などの資料と解説を付けました。6月30日(日)まで記念館で絵の展示もします。ぜひ懐かしい昔の岩滑の風景を見にお越しください。

第72回 昔の岩滑を描いた絵



その他

歯の健康センター
(無料歯科健診)
のお知らせ



歯や口の健康は、心身の健康や健康寿命の延伸に繋がります。歯や口の健康づくりのため、ぜひお越しください。

時 6月2日(日)
9時30分～12時

※受付 9時15分～11時30分
場 市役所4階 大会議室

※市内在住の方

※歯科健康診査・歯科相談・歯列矯正相談・フッ化物塗布(小学生以下)

料 無料(申込不要)
健康課 ☎84-0662

歯周病検診を受けよう



歯周病は自覚症状のないまま進行する感染症で、歯を失う原因の1つです。歯周病予防には、毎日の適切なお口のケアと定期的な歯科健診が重要です。

ぜひこの機会に歯周病検診を受けましょう。

時 6月1日(土)～12月28日(土)
場 市内指定歯科医院

※市内在住の方 30・35・40・45・50・55・60・65・70歳(4月1日現在)の方

※対象の方には、5月下旬に郵送で歯周病検診無料受診券をお送りします。

※問診、口腔内診査、歯周組織検査、歯科保健指導

料 無料
健康課 ☎84-0662

電波のルールは必ず守りましょう

6月1日から10日は電波利用環境保護周知啓発強化期間です。電波の利用には、原則、免許が必要です。無線機器の使用には「技適マーク」の確認をしましょう。

※外国規格の無線機器は国内では使用できません。

※総務省東海総合通信局

◆不法無線局の相談 ☎052-971-9107

◆テレビ等の受信障害の相談 ☎052-971-9648



【技適マーク】

相続登記の申請が義務化となりました



法改正により、令和6年4月1日から相続登記の申請が義務化され、相続により不動産の所有権を取得したことを知った日から3年以内に相続登記の申請をしなければなら

ないこととされました。正当な理由なく義務違反をした場合、10万円以下の過料が科される可能性があります。なお、令和6年4月1日の施行日前に相続の開始があった場合に

も、登記の申請義務は適用されません。詳しくは、法務省のホームページをご確認ください。

◆相続登記について

土地・家屋などの固定資産の納税義務者が亡くなり相続をする際には、法務局にて登記名義人の変更の手続きをする必要があります。

また、未登記の家屋がある場合には、併せて表題登記申請が必要となります。

◆申請のご案内

申請窓口は法務局となります。申請にはあらかじめ予

みんなのひろば

ファミリーコンサート
開催します♪



マーチングバンドによるミュージカルショーを開催!迫力ある舞台へぜひお越しください。

時 5月19日(日)

◆昼の部 14時30分～ ◆夜の部 17時～

場 瀧上工業雁宿ホール 大ホール

料 無料

問 愛町Jrマーチングバンドファミリーコンサート 実行委員会 事務局(伊藤)

☎090-5854-6558

第15回
長修会展記念の開催

時 5月17日(金)～19日(日)

10時～17時(最終日は16時まで)

場 瀧上工業雁宿ホール 講堂

料 無料

問 長修会 代表 田中 修文

☎24-6078

約が必要ですが、申請に必要な書類のことや、代理人による申請についてもまずは法務局にお問い合わせください。
名古屋法務局(半田支局)
☎21-1095

イベント・講座情報募集中!!



申込方法

掲載申請書を企画課へ(FAX・Eメール可)

ページ番号 1003877



ワークショップで作成した『みんなで描いた夢の未来図』が完成しました!

どなたでも自由に
 参加いただけます。
 ぜひお越しください!

2023年11月から実施した未来図づくりワークショップで、参加者のみなさんが描いた夢の未来図が完成しました。詳しくは各QRコードからご覧ください。

※この未来図は未来のまちをイメージして制作したものであり、市の作成する行動計画ではありません。
 また必ずしも場所などを特定するものではありません。

夢の未来図完成報告会

時 5月18日(土) 11時~13時
 場 クラシティ1階 にぎわいテラス

知多半田エリア

VISON 人とコトを自然とつなぐセントラルパーク

CONCEPT

1. 体験や挑戦の場づくり
2. 心地いい空間づくり
3. 多様な人たちの接点づくり
4. 身近に緑を感じる暮らしづくり
5. みんなで楽しみ、取り組むまちづくり



JR半田エリア

VISON 暮らす人と訪れる人、これまでとこれだけが、ゆるやかに、つながるエリア。

CONCEPT

1. アクティビティを誘発し、交流を生み出す「場づくり」
2. それぞれが、お気に入りの時間をすごせる「居場所づくり」
3. これまでつくりあげてきた「風景」や「面影」を活かしたまちづくり
4. これからできる新しい風景を受け入れ、「共感しあえる」まちづくり
5. ついつい「歩いてみたくなる」まちづくり



半田運河エリア

VISON 半田運河から発(ひらく)く文化産業の湊(みなと)

CONCEPT

1. 歴史を発(ひらく)
2. 産業を発(ひらく)
3. 人を発(ひらく)
4. 暮らしを発(ひらく)



中心市街地の各エリアのビジョン・コンセプトをまとめたコンセプトブックも作成しました!

令和6年度 中心市街地活性化の主な取組

1	中心市街地活性化協議会の発足	地域主体のまちづくりの推進体制が5月13日(月)に発足予定です
2	『創造・連携・実践センター』オープン	まちづくりの拠点が10月1日(火)にオープン予定です
3	中心市街地活性化基本計画の策定	活性化に向けた5年間の行動計画をつくります

公共施設の開館情報(6月)

施設名	開館時間	休館日
図書館(本館)	10時～19時	3日(月)・10日(月)・ 17日(月)・24日(月)
亀崎図書館	10時～18時	
博物館	10時～18時	
新美南古記念館	9時30分～17時30分	3日(月)・10日(月)・ 11日(火)・17日(月)・ 24日(月)
半田赤レンガ建物	9時～17時 カフェ&ビアホールは 10時～21時 ※17時以降は予約のみ (ラストオーダー20時30分)、 クラブハウスは22時まで	10日(月)
半田空の科学館	9時～17時	3日(月)・10日(月)・ 17日(月)・24日(月)
半田市体育館	9時～21時30分	3日(月)・17日(月)・ 24日(月)
青山記念武道館	9時～21時30分	なし
半田福祉 ふれあいプール	平日 13時～21時 土日祝 10時～21時	3日(月)・10日(月)・ 17日(月)・24日(月)
瀧上工業雁宿ホール	9時～22時	17日(月)・18日(火)
アイプラザ半田	9時～21時30分	10日(月)・24日(月)
市民交流センター	9時～22時	26日(水)
子育て支援センター	9時～17時30分	
クラシティ パスポートセンター	月～金 9時～17時 日(受取のみ) 9時～12時	1日(土)・8日(土)・ 15日(土)・22日(土)・ 26日(水)・29日(土)

表紙のことば



五月といえば、子どもの日!子どもの日といえば五月人形ということで、今月の表紙は、萬三の白モッコウバラ祭において国指定重要文化財の小栗家住宅内に展示された五月人形と元気な子どもたちを撮影したものです。子どもたちの笑顔のおかげでとても良い表紙になりました。

人口と世帯

令和6年4月1日現在

総人口	116,778人	前月比▼ - 185
総世帯数	53,110世帯	+ 71

4月～3月のごみ量

前年同期間量▼

ごみ総排出量	25,747t	(26,909t)
1世帯1日あたり	972g	(1,030g)
1人1日あたり	440g	(460g)

資源の排出には、公共資源回収ステーションをご利用ください。

緊急医療機関について(6月)

【診療時間】

※令和6年4月から市内緊急医療機関の体制が変わりました。

曜日	令和6年3月まで
平日	内科 19時～21時
土曜 (11～2月)	内科 14時～16時
日・祝日	内科・外科・産科 9時～12時

令和6年4月から

各医療機関の診療時間のみ
※平日の夜間緊急診療は行いません。

内科 14時～16時
※変更ありません。

内科・外科 9時～12時
※産科の休日診療は行いません。

※発熱や風邪症状などがある場合は、事前に医療機関へ電話し、スタッフの指示に従ってください。状況により、受付の人数を制限させていただきます場合があります。また、緊急医療機関が変更となる場合や台風等により、やむを得ず休診する場合があります。当日、半田市医師会ホームページで、緊急医と診療科目の確認やお電話等したうえで受診してください。

次の電話窓口もご利用ください。

●愛知県救急医療情報センター ☎ 28-1133

●愛知県小児救急電話相談(19時～翌朝8時)

☎ #8000または ☎ 052-962-9900

●歯科診療は、日曜日・祝日の9時～13時に半田歯科診療センターで行っています。 ☎ 23-2636

日(曜)	緊急医療機関
2(日)	(内)半田クリニック 23-1155 (整)小野整形外科 22-2525
9(日)	(内)間瀬医院 27-5166 (整)青山外科 23-8101
16(日)	(内)松本こどもクリニック 21-1388 (脳外)あべクリニック 28-0360
23(日)	(内)中町クリニック 22-1212 (外)平岡医院 21-6417
30(日)	(内)森クリニック 32-3883 (整)辻クリニック 26-2227

水道修理当番(緊急時のみ)について(6月)

【水道修理】 敷地内で緊急な漏水の修理等が必要な場合にご相談ください。それ以外は、半田市指定工事業者からお選びください。修理費用は原則、お客様のご負担となります。

日(曜)	水道修理当番・電話番号(カッコ内は夜間)	日(曜)	水道修理当番・電話番号(カッコ内は夜間)
1(土)	㈱スザワ 28-1596	17(月)	㈲半大工業 27-6811
2(日)	㈱伊東設備 26-7253	18(火)	㈱富士総合設備事務所 27-7898
3(月)	㈱武知工業 89-0427	19(水)	㈱桑山水道半田支店 28-1385
4(火)	㈱サカエ水道設備 47-6802	20(木)	本部住宅機器㈱ 21-7294
5(水)	あい住宅設備 090-7023-2052	21(金)	日星設備㈱ 28-4141
6(木)	㈱神谷設備 47-8581 080-9723-4475	22(土)	㈲一光設備 22-5250 090-4852-2495
7(金)	㈲片桐浴槽店 23-6280	23(日)	㈲高増設備工業 29-1698 (090-8863-9042)
8(土)	㈱豊田メンテナンス 25-0404 080-5123-6456	24(月)	㈲トービックス 29-2267
9(日)	鳥い水道㈱ 21-8323	25(火)	知多設備㈱ 22-1199
10(月)	アキラ空衛資材㈱ 28-2464	26(水)	早川水道㈱ 23-2429 (080-5158-2429)
11(火)	松本水道㈱ 26-4424 080-1609-2061	27(木)	㈲マルカン住設 23-2438 (21-8316)
12(水)	衣浦水道工事㈱ 21-5183	28(金)	㈲東邦設備アート 24-0762
13(木)	三和㈱ 28-2464	29(土)	㈲鈴木設備 27-5330
14(金)	㈱美里工業所 29-0423	30(日)	コスモ水道設備㈲ 28-6057 (090-5631-1733)
15(土)	大日設備工事㈱ 21-6169 (090-6575-4077)		
16(日)	松川設備工業㈱ 21-5087		



半田市子育て支援センター

はんだっこ

6月の催し

時 9時～17時30分

☎22-4188

6月の休館日 26日(水)



▲講座一覧



▲講座申込

「はんだっこ」では月齢に合わせた講座の開催や相談事業を行っています。

※講座等への参加には「はんだっこプレイランド利用登録証」が必要です。(受付にて随時発行)

◆子育て世代のエクササイズ体験◆

子育て世代は育児、家事、仕事が忙しく、ご自身の健康はつい後回しになりがちです。ぜひ、この機会にエクササイズを体験してリフレッシュしませんか。

時 6月15日(土) 10時～11時15分

場 市民交流センター ホール

対 20代～40代の子育て世代の方

定 20組(先着順)

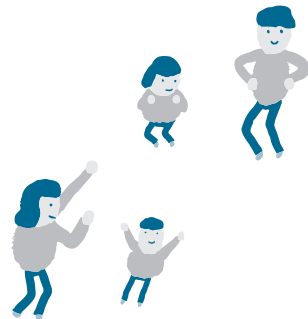
料 無料

申 5月20日(月)9時から電話、はんだっこネットまたは子育て支援センター(クラシティ3階)窓口へ

※お子さんの同伴はできませんが、見守りは各自でお願いします。



▲申込フォーム



6月の母子保健事業

場 保健センター 園 子育て相談課 母子保健担当 ページ番号 1001991

料 無料 ☎84-0645 ✉ boshihoken@city.handa.lg.jp



▲母子保健事業

事業名		日時 ※持ち物
親子(母子)健康手帳交付	教室交付	4日(火)・11日(火)・18日(火)・25日(火) 15時～16時(受付14時45分～) ※妊娠届出書、身分証明書のコピー(マイナンバーカード、運転免許証、健康保険証)、在留カードなど(外国人住民の方) 親子(母子)健康手帳の使い方、子育ての心構えの話があります。初産婦の方はぜひお越しください。
	個別交付 予約制のため、必ずご連絡ください。	月～金曜日：9時～16時(祝日は除く) 水曜日：9時～18時45分 ※妊娠届出書、身分証明書のコピー(マイナンバーカード、運転免許証、健康保険証)、在留カードなど(外国人住民の方)
パパママ教室(要予約) (半田市に住民票がある方)		2日(日) 9時30分～12時(受付9時15分～) 先着20名 子育て相談課へ電話またはメールにて申込みください。 ※土日祝日は電話での受付は行っておりませんのでご了承ください。 ※今回は初産婦さんのみ申込みできます。経産婦さんは平日開催時にご参加下さい。
離乳食講習会(生後4～5か月頃の子どもを持つ保護者対象)		26日(水) 10時～11時30分(受付9時45分～)
集まれ!だし丸くんジュニア (生後10～11か月になる子どもとその保護者対象)		21日(金) 対象者には案内を送付していますので、受付時間はそちらをご確認ください。 ※問診票
2歳児ピカピカ歯科健診 (令和4年3月～5月生まれ)		14日(金) 受付12時45分～13時45分 ※親子ともに汚れてもよい服でお越しください。 ※歯ブラシ(仕上げ磨き用)、タオル
すくすく健康相談(要予約) ことばが遅い、落ち着きがない、食事など、発達・育児に関する相談		3日(月) 受付13時～14時

※親子(母子)健康手帳をお持ちください。親子(母子)健康手帳の表紙には、お子さんの名前を書きましょう。

※保健センターの駐車場が混雑している場合は、市役所駐車場または半田病院駐車場をご利用ください。

みんなであそぼう!!

ページ番号 1002016

児童センター 6月のイチ押し行事

※児童センターでは他にもたくさんの行事を企画しています。詳しくは、各児童センターだよりをご覧ください。



▲児童センター

時 9時30分～18時

施設名	日時	行事名	対象・定員	申込み・行事概要
亀崎児童センター ☎29-0168	6月17日(月) 10時30分～11時30分	健康体操(腰痛予防)	体を動かしたい保護者	当日受付
板山ふれあいセンター ☎27-7655	6月24日(月) 16時～17時	小学生ヨガ ～楽しくからだを動かそう～	小学生 定 20名	5月20日(月) 申込開始

●休館日は、児童センターによって異なります。詳しくは各児童センターだよりをご確認ください。

市政ニュース

情報コーナー

催し

募集

相談

講座など

開館情報・当番表

スポーツ×農業×アートの 複合イベントが市役所をジャック!

まちなかでアート 知多半島農業マルシェにこもぐ



「にこもぐ」は、農業をテーマにみんなが集まり、楽しく話す、食べる、買い物する、「にこにこもぐもぐ」できる場所。

半田・知多半島の個性豊かな農産品を販売します!



- 日常の中や各種イベントに+αでアートを展開!
芸術に気軽に親しめます!
◇参加型ライブペイント
◇フェイスペイント体験
◇オリジナル応援グッズ製作ワークショップ
◇アコーディオン&アコースティックギター
練り歩きパフォーマンス

3X3 HANDA SPRING MATCH



青空の下、半田市役所に3X3バスケットコートが出現します!
同日にパラリンピック種目のボッチャやニュースポーツも体験できます!
会場の熱気を高めるダンスパフォーマンスも予定しています!
気分は本場のストリート?!



時 5月26日(日) 場 市役所 ごん吉くん広場周辺

UDFONT
見やすいユニバーサルデザイン
フォントを採用しています。

アンケートに答えてもらおう/ 読者プレゼント

抽選で10名様に小栗ピッグファーム ちた健康豚豚ステーキ・カツ用をプレゼント!!



店舗紹介

週末土日のみ営業、隣接する加工工場より商品をお届けします。

小栗ピッグファームは石川屋グループ直営の養豚場です。

店名 肉のびっくり市
場所 半田市十一号地18-28 電話 0569-22-6161
営業日 土曜日・日曜日

アンケート回答者の中から抽選でプレゼントが当たります。当選者には、当選番号を発送します。当選番号を店頭にお持ちのうえ、プレゼントと交換してください。

〈アンケート〉

- ①今月号でよかった内容や写真があれば教えてください。
- ②市報で取り上げてほしい内容や企画、市報に関するご意見・ご感想などありましたらお聞かせください。

〈応募資格〉 市内在住の方

〈応募方法〉

①アンケート、②住所、③氏名、④連絡先、⑤年齢を書いて、以下の方法でご応募ください。

〈郵送での応募〉

〒475-8666 半田市東洋町2-1
半田市役所 企画課 企画広報担当

〈メールでの応募〉

kouhou@city.handa.lg.jp

5月21日(火)締切



▲スマホからQRコードで簡単に応募できます。



印刷 中益総合印刷株式会社
植物油インキ使用

編集後記 これが広報担当倉野、ラスト編集後記!!

担当業務の変更により、この5月号をもって『はんだ市報』の担当を外れることになりました。これがラスト編集後記になります。皆さん、この号は永久保存版ですよ!(笑)思い返せばこの3年間、少しでも市報を面白いと思ってもらいたい、読者の皆さんの心を動かす市報を作りたい一心で駆け抜けてきました。皆さんにとって良い広報・心に残る市報になっていたら幸いです。毎月応援メッセージをくれる方や僕のファンだと言ってくれる中学生がいてくれたりと本当に嬉しかったですし、辛い時も頑張れるモチベーションになっていました。ありがとうございました!!

6月号からは僕の熱い魂を引き継いだ後輩が頑張りますので、きっと今よりも良い広報を皆さんに届けてくれるはずです! これからも『はんだ市報』を読んでもらえたら嬉しいです。“我が市報制作活動に一片の悔いなし”(倉野)

