



赤レンガの建物は、半田市の観光名所のひとつですね。

明治期に建てられた赤レンガのビール製造工場として非常に貴重な建物です。でも、この建物にたくさんの痕があるのを知っていますか？北壁にあばたのような傷が修復されず、そのまま残されています。なぜだかわかりますか？

1945(昭和20)年7月15日午後1時頃、硫黄島から米軍戦闘機10数機が半田地方を攻撃しました。地上すれすれの超低空に降下し、目立つ建物や人を目標に銃撃(機銃掃射)しました。その跡が、赤レンガ建物の北壁にはっきり刻まれています。

そう、赤レンガの建物は戦争遺跡でもあります。半田に空襲があったという戦争の生き証人なのです。

でも、どうして半田が空襲されたのでしょうか？



7月15日の死者 8人	
乙川地区	2人
亀崎沖海上で漁師	3人
半田重工成岩工場	3人

【内訳】





# 乙川にあった軍用機大製造工場 中島飛行機半田製作所



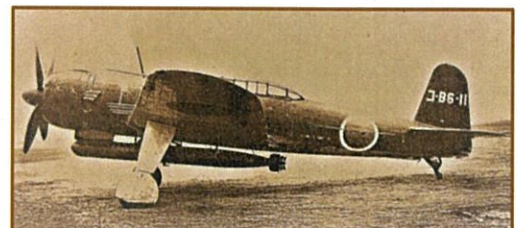
べいぐんていさつしゃしん  
米軍偵察写真  
1945年7月5日撮影  
(日本地図センター提供)

とうじ、半田には中島飛行機の大工場がありました。アメリカ軍は、この中島を爆撃目標にしたのです。でも、

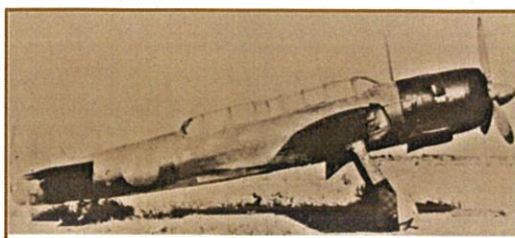
なかじまひ こうきはんだせいさくしょ

## 中島飛行機半田製作所って知ってた？

じつ、中島は、当時日本最大の飛行機製造企業でした。その中島を半田に誘致したのは戦争が始まってからです。工場は1943年に完成し、12月から天山を、翌年6月から彩雲の生産を始めました。1年8カ月で1391機も生産しています。



かんじょうこうげきき てんざん こうくうぼかん ぎょらい  
艦上攻撃機「天山」 航空母艦から魚雷や  
ばくだん どうさい てき こうげき  
爆弾を搭載し敵を攻撃した。977機生産。



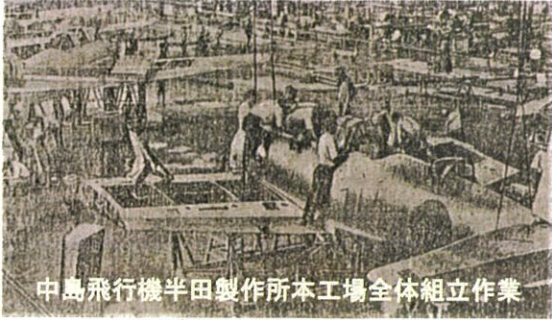
かんじょうていさつき さいうん  
艦上偵察機「彩雲」 戦争中に開発された  
とうじさいそくじそく ていさつき  
当時最速(時速600キロ)の偵察機。414機生産



## 従業員約三万人！

すごい数ですね。乙川や亀崎の丘陵地帯に社宅や寮が作られました。でも、どんな人たちが働いていたのかな？男の人たちは兵隊で戦場に行っていたでしょ。





中島飛行機半田製作所本工場全体組立作業

(「中部日本新聞」1944. 9. 20 )

(1) 徴用動員 空襲犠牲者 12人

『赤紙』は軍隊に入れという徴兵の召集令状です。

『白紙』は軍需工場に行けという徴用命令です。中島には、戦争に直接関係のない職業の人たちが 4700 人も動員されました。徴用工といいます。その多くは京都の西陣織の職人さんでした。

# 中島に動 員された 人たち

全国各地から  
来たのね。  
びっくり!



(2) 女子勤労挺身隊 空襲犠牲者 13人

14歳以上 25 歳までの未婚女性で、半田には新潟や長野などの農家の娘さん約 2100 人が動員されました。



日の丸のハチマキをした新潟出身の女子挺身隊員

(3) 学徒勤労動員 空襲犠牲者 21人

1944年4月に学徒勤労動員が始まりました。国は、勉強を中止し軍需工場で働くことを指示したのです。半田には、13府県68校の1万4千人の少年・少女がやってきました。



平地寮で朝の体操をする岐阜師範女子部学徒

米軍偵察写真は 7月5日です。15日は序章でした。そして 24日、本番の空襲です!!



県立川内中学校 第四十五期卒業記念 1945.3.30  
昭和二十年三月十日 半田市動員中

鹿兒島県立川内中学校 卒業記念写真 (半田市苗代町)

(4) 朝鮮人徴用工 空襲犠牲者 48人

1945年1月、朝鮮北部咸鏡道から 1200 人の青年が列車



1945年9月撮影

に乗せられ半田に連れてこられました。寮は乙川の横川池近くの長根寮でした。





# 半田空襲

## 1945年7月24日

小型戦闘機  
約百機

ばくげきき き らいしゅう  
B29爆撃機 78機 来襲

半田市は毎年7月24日10時38分、サイレンを鳴らしています。市の職員は立ち上がり黙祷します。知っていましたか？

そう、半田空襲が始まった時刻です。爆撃は10時56分までのわずか18分でした。その18分の間に250キロ爆弾約2200発、1トン爆弾7発を投弾しました。爆弾は工場外の集落にも落下し、その後小型戦闘機が機銃掃射するという、徹底したものでした。

近くの畑のかぼちゃ棚に逃げ込む。



この日は空襲警報が早くから出ていて、工場は休みでした。

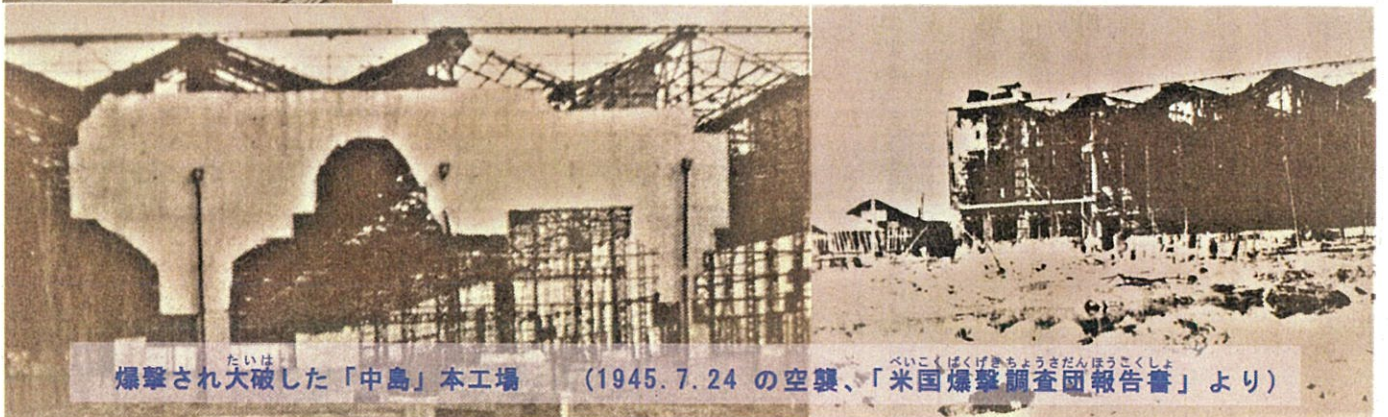
でも、15才の養成工、鈴木満君は焼き入れ係で休めないと工場に出ていました。突然、天井を破って爆弾が落ちてきました。満君は爆風に飛ばされ、即死でした。工場の中の数少ない犠牲者のひとりです。

でも、工場の犠牲者って8人だけなの？



むかえやま さい ながのけん いな ていしんたい  
向山てる江さん(16才)は長野県伊那の挺身隊として1944年11月に半田に来ました。空襲の日は待避命令が伝わっていませんでした。爆撃と「退避！」の声に驚き避難、でも寮の防空壕は水浸しにポーフラです。神社に逃げる途中、戦闘機の機銃掃射にあわてて畑に避難しました。そこを機銃で頭を撃ち抜かれ即死でした。その日、伊那の実家にはてる江さんの葉書が届きましたが、お土産はついに届きませんでした。

拜啓、家の皆さんお変わりないとの事、安心致しました。小包は七月十七日受取りました。十五日の日も無事でしたからご安心下さい。サツマイモも多く植えたようですね。又ごちそうになります。家では蚕、忙しい事でしょうね。こちらは暑くて「カ」がいて閉口致します。キン子も欣一も皆元気であるか。フデ子もたまには手紙を下さい。帰るときにはお土産を買って上げてあげるから。では御身大切に、さようなら。



爆撃され大破した「中島」本工場 (1945. 7. 24 の空襲、「米国爆撃調査団報告書」より)





不発250キロ爆弾

ふはつだんしよりきぎょう よこがわいけ  
不発弾処理作業・横川池 1983年

この爆弾が  
48人の朝鮮人  
徴用工の命を  
奪ったのね!



ちょうせんじんちようよう  
朝鮮人徴用

工の人たちが  
いた長根寮は  
横川池の側だ  
ったのよ。ろく  
な防空壕もな

く、松林の中に逃げたり池に飛び  
込んだの。そこに爆弾と機銃掃射  
の嵐。48人も命が…。

横川池のすぐ東の一本木住宅に  
もたくさんの爆弾が落ち、61人も犠  
牲者がでたの。一家全滅のおうちと  
か、多くの悲惨な話を聞いたわ。



ワシの  
モー吉  
の勇姿

うし きち しやうげん  
牛のモー吉の証言  
くみたてこうば ひ  
組立工場から飛  
行場までワシらが  
飛行機運んどりまし  
た。早川運送という  
清水組の下請会社  
の従業員で、18頭

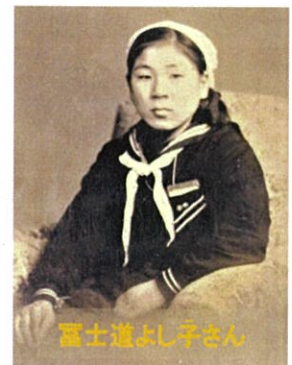
でやってました。

あの日は、警報で急に防空壕にぼい  
こまれて、ワシ怖くて逃げ出したんで  
す。そしたら常子お嬢さんが捜しに来て  
今のガスタンクの側で爆死して…。大好  
きやったのに…ただ涙でした。(22歳)



早川常子さん

私、富士道よし子  
15歳でした。春日井  
の家で虫垂炎の手  
術。でもすぐ半田に  
戻りました。お国の  
ためですもの。



富士道よし子さん

翌日空襲！寮の  
防空壕は低地で水浸しが多く、やっと見つけた  
壕は満員、でも何とか…あとは憶えていませ  
ん。桜花学園は私も含め 13人死亡しました。

空襲の前にも、中島では 153人も亡くなった  
出来事があったのよ。何だかわかる？



# 昭和東南海地震



友のなきがらを戸板にのせて阿久比川の堤防を次々と運んでいく豊橋高等女学校生(現豊橋東高校 23人犠牲)

1944年12月7日13時36分、紀伊半島東沖を震源地とするM7.9の大地震が発生しました。死者・行方不明は1223人にのぼります。昭和東南海地震です。

半田の中島飛行機では、紡績工場を転用した山方工場(東洋紡)・葎野工場(山田紡)で、レンガ壁が崩壊し、その下敷きになり、153人も亡くなりました。

## 半田高女山方工場で29人死亡！

犠牲者は学徒が多く、中でも地元の半田高等女学校(現半田高校)では29人も亡くなりました。

翌年1月24日の合同慰霊祭での校長先生の弔辞です。



半田高等女学校合同慰霊祭 1945.1.24

「君らは国難に殉じ、命を捧げた。その遺志を継ぎ飛行機増産に励むことこそ残されたものの最大の供養だ」

## 半田震災犠牲者188人の内訳

一般市民	34人	
山二航空機 (学徒)	1人	
中島飛行機 半田製作所 (計153人)	一般従業員	37人
	動員学徒	96人
	徴用者	17人
	女子挺身隊	3人

中島の犠牲者ばかりね。なぜ？



中島飛行機山方工場の西付近(現東洋町)

## 半田国民学校も6人犠牲！

半田国民学校(半田小学校)高等科1年の生徒も山方工場で犠牲になりました。そのうち3人の少年は出入り口の近くでお互い離れないように手を握り合って倒れていました。この3人、普段はよくケンカをしていたそうです。(今の中学1年生です)



左から  
新美定雄君  
深津茂君  
榊原定蔵君

動員がなかったら、安全に配慮していたら…。そう、この地震は戦災でもありました。また、徹底した情報統制で、新聞報道も少なく、実態を身内にさえ連絡できませんでした。





### 尋常小学校から国民学校へ

1941年、尋常小学校は国民学校へと変わりました。子供たちは小さな皇国民、少国民と呼ばれるようになりました。少国民晃君の言葉です。

この本は、「ヨイコドモ」という「修身」の教科書です。「日本は神さまに守られる特別な国」「天皇陛下は神の子孫である」と知りました。学校には天皇・皇后のお写真や教育勅語が納めてある神社のような奉安殿があります。僕たちは登下校に必ず奉安殿に最敬礼をします。校長先生はいつも教育勅語に書いてあることをお話されます。「忠君愛国とは国に何かあった時は、天皇陛下のために



命を捧げるということです。わかりましたか？

「撃ちてしまむ」とは「敵を討ち果たすまで、止めないぞ」という意味だそうです。体錬の時間が増えました。剣道、柔道、なぎなたなどで体を鍛え、鬼畜米英をやっつけます。兄ちゃんの中学校では「軍事教練」といって、銃剣術や射撃を軍のえらい兵隊さんが直接指導してくださるそうです。



## われら少国民



勤勞奉仕の時間も増えました。この前、仲田池まで軍馬の乾草採りに行ってきました。出征者の農家に田植などの手伝いに行き、田畑借りた学校の「報国農場」で働きます。



運動場を開墾して食糧増産にも励みました。食べ物なくても、欲しがりません、勝つまでは！



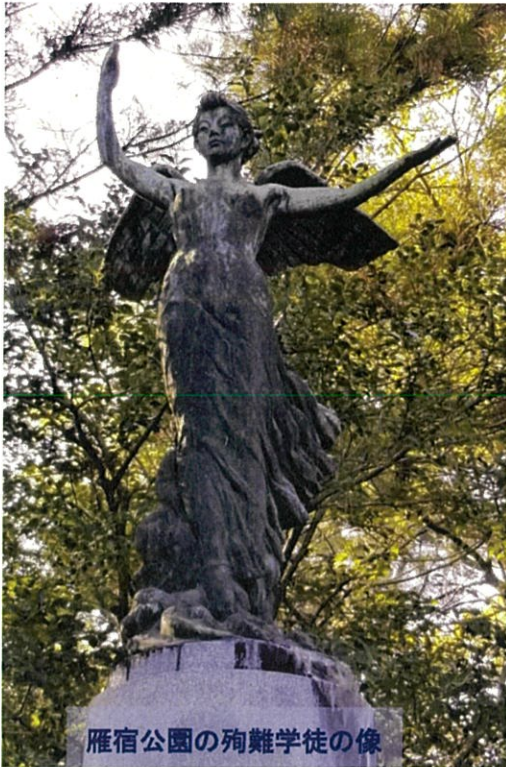
母ちゃんは、前線で戦っている父ちゃんの「銃後の守り」を支えると頑張っています。防空演習、竹やり訓練、バケツリレー。しかし、いろんな物が配給になり大変そうです。



この前、国民学校を卒業した先輩が予科練に行きました。父ちゃんの壮行会を思い出しました。







雁宿公園の殉難学徒の像

## 建物疎開

家の撤去命令を建物疎開といいま  
す。本土空襲に備  
え、火災が拡がら  
ない対策です。成岩・亀崎・乙川、半田の各地で700戸、3000人  
あまりの人が移転を強制されました。JR半田駅前的大通りは戦  
後「平和通り」と命名されました。



疎開でできた平和通り  
(JR半田駅から源兵衛  
橋まで)

## 殉難学 徒の像

東南海地震で死亡した96人の学徒追悼のため  
に、遺族会などで1959年に建立されました。

「戦争で非業の死をとげた若者たちから、次の  
世代の若者たちにおくるメッセージにしてほしい」と願って創られ  
た約2mのブロンズ製の女神は、私たちに何を語りかけているの  
でしょうか。96人の犠牲者の願いつて何でしょうね。

## 平和を紡ごう

今まで続いている平和は、戦争の歴史  
や惨禍を後世に伝えてきたいろいろな団  
体の活動が大きな力となっています。

戦争のことをより深く、より身近なも  
のとして知ってもらうことが平和を紡ぐ  
第一歩です。このパンフはその入り口で  
す。もっと戦争や平和のことを知り、平  
和の歴史を共に紡ぎましょう。

## 非核平和都市半田

半田市は、日本で初めて  
「原水爆実験禁止並びに  
核兵器持ち込み反対、非核  
武装宣言」を半田市議会で決  
議しました。(1958年)。

半田市は、この宣言を実現  
するために、毎年、中学生を  
広島に派遣して平和研修を行い、小学校での出前平和授業  
や市民の市内戦跡見学会を実施しています。



JR半田駅前のモニュメント



## 平和 祈念碑

戦争って  
身近にある  
んだ!



### 碑文の一節 —平和を願って—

戦災は天災ではありません。わたしたち  
は、半田における戦争の惨禍の記録をこ  
こへ刻み、アジア諸国をはじめとするすべ  
ての戦災犠牲者を追悼します。そして、こ  
の事実を後世に伝え、再び戦争を起さな  
せない決意をこめて、平和を祈念するもの  
であります。

雁宿公園にある「半田・戦災犠牲者追悼平和祈念碑」は、1995年  
市民の募金活動で建立されました。毎年7月24日と12月7日にこの  
碑の前で平和を誓う追悼式が行われます。

編集：半田空襲と戦争を記録する会  
発行：半田市 2021年1月