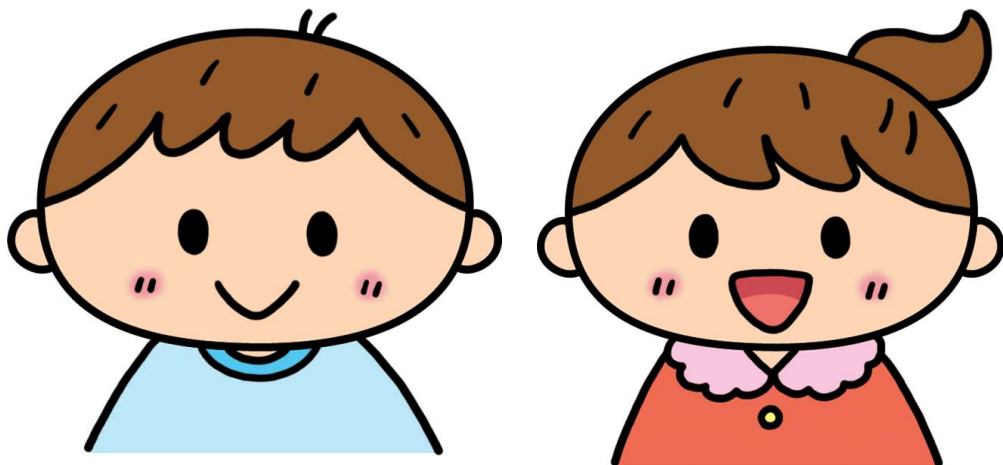


# ふくしげん ☆ きっず



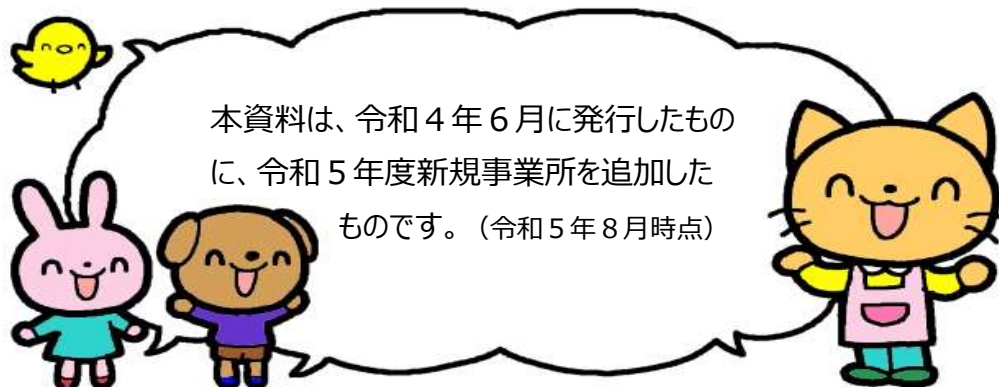
「ふくしげん☆きっず」は、0～18歳の障がい者手帳をもつ  
子どもや、支援を必要とする子どもが利用できる福祉サービス  
などを紹介するための冊子です。

この『ふくしげん☆きっず』は、障がいのある子どもに関わるご家族や支援者が、

- ① どんなところが不安や悩みを聞いてくれるのだろうか？
- ② どんな困りごとに、どんな支援（サービス）があるのだろうか？
- ③ どんな繋がりがあると暮らしやすいのだろうか？
- ④ 不安や悩みを共有できる場所はないだろうか？

といった思いを抱えたときに、手に取っていただくガイドブックです。

子どもたちが毎日楽しく過ごせ、そのご家族の皆さんも安心して子育てができるように、このガイドブックを役立ててもらえたら幸いです。



本資料は、令和4年6月に発行したものに、令和5年度新規事業所を追加したものです。（令和5年8月時点）

# も く じ

## 1. 福祉サービスってなに?・・・P.3～

- ◇福祉サービスとは
- ◇福祉サービスの利用の流れ

## 2. 子どもが使える福祉サービスってなに?・・・P.6～

- ◇【未就学児】子どもの療育をします ⇒ 児童発達支援
- ◇【未就学児】外出が困難な子どもの療育をします ⇒ 居宅訪問型児童発達支援
- ◇訪問支援員が園、学校に訪問します ⇒ 保育所等訪問支援
- ◇【就学児】子どもの療育(放課後・長期休み)をします ⇒ 放課後等デイサービス
- ◇ヘルパーが訪問しお手伝いをします ⇒ 居宅介護
- ◇ヘルパーが外出の付き添いをします ⇒ 移動支援
- ◇短期間、子どもを施設で預かります ⇒ 短期入所
- ◇通所事業所で宿泊の体験をします ⇒ 体験的宿泊
- ◆各事業所紹介

## 3. その他の機関・・・P.41～

- ◇相談窓口
- ◇通園施設(療育)
- ◇教育(特別支援教育)
- ◇医療(言語聴覚療法・訪問看護・歯科医療)

## 4. よくある質問(Q&A)・・・P.50～

- ◇障がい者手帳ってなに?
- ◇障がい者手帳をとることのメリットってなに?
- ◇障がいのある子どもが受けられる手当はあるの?
- ◇障がいのある子どもが受けられる医療費助成はあるの?
- ◇障がいのある子の保護者同士で話をするところはあるの?
- ◇子どもが遊べる場所はあるの?



# 1. 福祉サービスってなに？



## 福祉サービスとは

福祉サービスとは、障がいのある子が自宅で訪問による支援を受けたり、施設への通所、または入所による支援などが利用できるサービスです。障がいのある子が、地域で自立した生活をおくるためのサービスを提供します。

福祉サービスは、大きく分けて児童福祉法に基づくサービスと障がい者総合支援法に基づくサービスがあり、受けるサービスの内容により「通所受給者証」、「障がい福祉サービス受給者証」、「地域生活支援事業受給者証」の交付手続きを行う必要があります。

### ●福祉サービスの種類について

- ◆児童福祉法→ 児童発達支援、保育所等訪問支援、放課後等デイサービス 等
  
- ◆障がい者総合支援法（介護給付）
  - 居宅介護、生活介護、短期入所、相談支援 等
  
- ◆障がい者総合支援法（訓練等給付）
  - 就労移行支援、就労継続支援、共同生活援助 等
  
- ◆地域生活支援事業・・・移動支援 等

※福祉サービス申請の流れや、具体的なサービス内容については、P.4～36を参照してください。

## 福祉サービス利用の流れ

### 1、相談・申請

- ①受けたいサービスがある場合は子育て相談課または地域福祉課へ相談してください。サービスに応じて「通所受給者証」「障がい福祉サービス受給者証」又は「地域生活支援事業受給者証」の交付手続きを行います。
- ②お子さんの心身の状況や生活環境などについて聞き取りをします。(複数の受給者証を同時に申請する場合は、聞き取りは1回で済みます) ※
- ③利用者負担の決定のため、保護者等の世帯の課税状況を確認します。

### 2、障がい児支援利用計画・サービス等利用計画の作成

相談支援専門員が、総合的な援助方針や解決すべき課題を踏まえ、最も適切なサービスの組み合わせ等について検討し、作成します。詳細は次のページをご覧ください。

### 3、決定・交付

聞き取りや障がい児支援利用計画・サービス等利用計画の作成等、利用の意向のもとに、サービスの種類や支給量、利用者負担が決定され、「受給者証」が交付されます。  
※聞き取り等の結果を勘案し、支給量が希望に添わないこともあります。

### 4、契約

サービスの提供を行っている事業所と契約を結びます。(各事業所へお問い合わせください。)

### 5、サービス利用の開始

契約に基づき、サービスの利用を開始します。



#### ※申請に必要なもの

いずれかの障がい者手帳(身体・療育・精神)か、診断書、  
医師の意見書、自立支援医療受給者証等が必要です。

## 障がい児相談支援

### ●障がい児支援利用援助

障がい児通所支援の申請に係る支給決定前に、障がい児支援利用計画案を作成し、支給決定後に、サービス事業者等との連絡調整等を行うとともに、障がい児支援利用計画の作成を行います。

### ●継続障がい児支援利用援助

支給決定されたサービス等の利用状況の検証（モニタリング）を行い、サービス事業者等との連絡調整などを行います。

### 【障がい児相談支援を実施している事業所】（半田市内）

事業所名	電話番号	住所
半田市障がい者相談支援センター	0569-21-5585	雁宿町 1-22-1 雁宿ホール内
相談支援 ぴっと	0569-22-4072	天王町 1-40-5
相談支援事業所 リンク	0569-84-6220	有楽町 1-34-1
カラーリーフ	0569-26-1117	乙川新町 3-44
はなのき	0569-23-2010	有楽町 1-11-6
GROW	0569-84-0105	青山 3-28-8
なちゆるる	0569-84-4356	岩滑西町 3-25-2
相談支援ずいこう	0569-47-8266	乙川若宮町 6 6 番地 2

※サービスの種類や申請に関するお問い合わせは、半田市役所子育て相談課（84-0657）または地域福祉課（84-0643）までご連絡ください。

## 2. 子どもが使える福祉サービスってなに？

### 児童発達支援

#### ●どんなことをするの？

未就学の児童に対し、日常生活における基本的な動作の指導、知識技能の付与、集団生活への適応を目的に支援を行います。

#### ●みんなどんなときに使っているの？

- ・療育の必要があるとき
- ・保育園・幼稚園・こども園に在籍しているが、併せて指定児童発達支援事業において専門的な療育・訓練を受ける必要があるとき（児童発達支援センターつくし学園は除く）

#### 【児童発達支援を実施している事業所】(半田市内)

⇒詳細は各事業所紹介(P.10~をご覧ください)

事業所名	電話番号	住所
児童発達支援センター つくし学園(P.11)	0569-21-6049	東洋町 3-23
あおぞら(P.15)	0569-47-6050	西大矢知町 4-63-4
重症心身障がい児デイサービスセンターひなた(P.19)	0569-47-7551	勘内町 34
キッズ・あいびい～半田(P.20)	0569-25-0020	広小路町 151-4 MiaVitaHANDA2F
PakaPaka ～こども発達支援教室てとてと～(P.22)	0569-84-8212	清城町 1-1-1
ぐりーん(P.29)	0569-77-3313	有楽町 1-11-6
ウィズ・ユーはんだ(P.33)	0569-84-8305	花園町 4-16-11
ウィズ・ユー半田乙川(P.34)	0569-89-6488	横川町 3-201-11
あおば (P.36)	0569-89-0008	新宮町 2-15-6
あさみや (P.38)	0569-47-5238	花園町 5-15-12
のびのび広場エムズ半田教室 (P.40)	070-3244-3515	船入町 20

### 居宅訪問型児童発達支援

#### ●どんなことをするの？

障がいや病気の状態により外出が困難な未就学の児童に対し、自宅に支援員が訪問して、日常生活における基本的な動作の指導、知識技能の付与などを目的に支援を行います。



●みんなどんなときに使っているの？

- ・外出することが困難であり、療育の必要があるとき。

【居宅訪問型児童発達支援を実施している事業所】(半田市内)

事業所名	電話番号	住所
児童発達支援センター つくし学園(P.11)	0569-21-6049	東洋町 3-23

**保育所等訪問支援**

●どんなことをするの？

保育園・幼稚園・こども園・学校などへ訪問支援員が訪問し、お子さんが園生活・学校生活に適應できるように専門的な支援を行います。

●みんなどんなときに使っているの？

お友達とうまく遊べず手が出てしまう、授業中座り続けることが難しいなど、お子さんが集団生活の場で困っているとき

【保育所等訪問支援を実施している事業所】(半田市内)

⇒詳細は各事業所紹介(P.10~をご覧ください)

事業所名	電話番号	住所
児童発達支援センター つくし学園(P.12) ～保育所等訪問支援事業「すてっぷ」～	0569-21-6099	東洋町 3-23
PakaPaka ～こども発達支援教室てとてと～(P.22)	0569-84-8212	清城町 1-1-1
ぐりーん(P.29)	0569-77-3313	有楽町 1-11-6

**放課後等テイサービス**



●どんなことをするの？

- ・施設で子どもを預かり、遊びなどの活動を通して、子どもの療育や機能訓練を行います。
- ・子どもに合わせた目標を立て、自宅以外の場所で過ごすことや友達と一緒に過ごす練習、また自宅で落ち着いて過ごすための練習をします。
- ・日々の活動の中で、日常生活に必要な動作（トイレ・食事など）の練習もします。

●みんなどんなときに使っているの？

学校が終わったあとの時間や、春休みや夏休みなどの長期休み



【放課後等デイサービスを実施している事業所】(半田市内)

⇒詳細は各事業所紹介(P.10~をご覧ください)

事業所名	電話	住所
きらり(P.14)	0569-47-7115	新池町 2-202-4
あおぞら(P.15)	0569-47-6050	西大矢知 4-63-4
にじいろ(P.16)	0569-84-7711	乙川深田町 1-4-1
ずいこう(P.17)	0569-47-8266	乙川若宮町 66-2
重症心身障がい児デイサービス センターひなたのゆめ(P.18)	0569-25-1729	本町 4-20
重症心身障がい児デイサービス センターひなた(P.19)	0569-47-7551	勘内町 34
キッズ・あいびい~半田(P.20)	0569-25-0020	広小路町 151-4 MiaVitaHANDA2F
ゆめっこ(P.21)	0569-23-6160	瑞穂町 3-10-10
PakaPaka(P.22) ~こども発達支援教室てととと~	0569-84-8212	清城町 1-1-1
りぼん(P.23)	0569-26-0069	星崎町 2-201-10
すまいるおん(P.24)	0569-84-3412	柊町 1-88-14
あおい(第1単位)(P.25)	0569-47-9232	柊町 5-7-3
あおい(第2単位)(P.26)	0569-47-9910	柊町 5-7-3 2F
時遊(P.27)	0569-24-3070	白山町 3-206-10
わたぼうし(P.28)	0569-23-2010	栄町 3-222
ぐりーん【中・高生】(P.30)	0569-77-3313	有楽町 1-11-6
ぐりーん【学習支援・SST】(P.31)	0569-77-3313	有楽町 1-11-6
くすのきハウス(P.32)	0569-21-1860	有楽町 4-27 2F
ウィズ・ユーはんだ(P.33)	0569-84-8305	花園町 4-16-11
ウィズ・ユー半田乙川(P.34)	0569-89-6488	横川町 3-201-11
T S ヒマワリ(P.35)	0569-27-8833	吉田町 4-175
プチメビ(P.37)	0569-20-7755	椎ノ木町 1-8-1
あさみや(P.38)	0569-47-5238	花園町 5-15-12
ジョイハント(P.39)	0569-84-4032	栄町 4-65

**居宅介護(身体介護など)**

●どんなことをするの？

自宅にヘルパーが訪問し、お風呂や食事、朝の準備等の介助を行います。

●みんなどんなときに使っているの？

- ・身体に障がいのある子どもの入浴介助が必要なとき。
- ・通学前の身支度が必要なとき など。

**移動支援**

●どんなことをするの？

- ・ヘルパーが外出の付き添いをします。  
(ヘルパーが運転する車での移動はできません。徒歩や公共交通機関、タクシーを利用します。)
- ・外出に伴うトイレの介助や食事の介助などを行います。

●みんなどんなときに使っているの？

- ・映画を見に行くとき。
- ・電車やバスに乗る練習をするとき。
- ・家族以外の人とふれあう経験が必要なとき。
- ・家族のリフレッシュが必要なとき など。

**短期入所(ショートステイ)**

●どんなことをするの？

- ・何日か期間を決めて、施設に宿泊をします。
- ・施設に宿泊している間は、職員が入浴やトイレ、食事の介護や日常生活の支援をします。

●みんなどんなときに使っているの？

- ・お葬式等の緊急の用事が出来てしまったとき。
- ・家族(介護者)が休息をとるとき。

**体験的宿泊**

●どんなことをするの？

- ・普段通所している事業所で宿泊体験をします。

●みんなどんなときに使っているの？

- ・将来に向けた自宅以外での宿泊の練習をするとき。





## ❁ 児童発達支援センターつくし学園

児童発達支援

居宅訪問型児童発達支援

保育所等訪問支援

住 所：半田市東洋町3-23  
TEL：0569-21-6049  
FAX：0569-21-6049  
メール：tsukushi@city.handa.lg.jp



児童発達支援

※入園のご相談はつくし学園に  
お問い合わせください。

### ★どんな子どもが対象なの？

- ・ことばの発達の遅れや人との関わりなどが苦手な子ども（おおむね3歳から就学前まで）
- ・身体の発達に遅れのある子ども（おおむね1歳から就学前まで）

### ★どんなことをしてくれるの？

- ・心身の発達に遅れのある子どもを対象に、日常的に必要な生活習慣を身に付けたり、様々な遊びを通して成長・発達を促したりします。
- ・保護者の願いを大切に、その子にとって適切な支援を計画し、小集団クラスを基本に個々の発達に合わせた援助をしていきます。

### ★セールスポイント♪

- ・感覚統合室が常設されており、作業療法士による感覚統合訓練やアドバイスを受けた遊びを取り入れ、感覚、運動機能の発達を促します。
- ・主に保育士が担任します。理学療法士、看護師、作業療法士、言語聴覚士、臨床心理士、プールインストラクターといった専門職と連携し、支援に活かしていきます。
- ・地域の保育園との交流を通して、友達と関わる楽しさが味わえるようにします。また、遠足、運動会、たまねぎ・芋堀り、クリスマス会などいろいろな行事を通して遊びの経験を広げていきます。

居宅訪問型児童発達支援

### ★どんな子どもが対象なの？ ★どんなことをしてくれるの？

つくし学園に通園できない重度の障がい児に、週に1~2回程度、支援員が自宅に訪問して療育を行います。  
様々な遊びを通して、子どもの心身の成長・発達支援をします。

★どんな子どもが対象なの？

保育園、幼稚園、こども園、小学校、放課後児童クラブ等、集団生活で困っている子ども

例えば…・お友達とうまく遊べず、手が出てしまう

- ・好き嫌いが多くて食事が広がっていかない
- ・授業中、座り続けることが難しい

★どんなことをしてくれるの？

専門知識をもった訪問支援員が、お子さんの通う場に訪問します。相談内容に合わせて目標を立て（個別支援計画）支援を行います。

★利用について

- ・電話で発達支援相談「あゆみ」へお問い合わせください。
- ・利用には通所受給者証が必要となります。
- ・利用料金は、未就学児は無料です。就学児は1回あたり1,750円程度かかります。

発達支援相談「あゆみ」

市内在住の0～18歳までのお子さんをご家族が対象です。お子さんの発達や障がいに関する様々な相談を専門の相談員が丁寧にお受けいたします。

『 R4.4月より、市役所2階子育て相談課に移りました 』

■ご利用の流れ

初回の相談は電話で受け付けます。

日程を調整（面談予約）し、面談形式で相談内容を詳しくお伺いします。

電話番号（0569）21-6077

■相談受付日時

月曜日～金曜日

（祝日・12月29日～1月3日は除く）

午前9時～午後5時

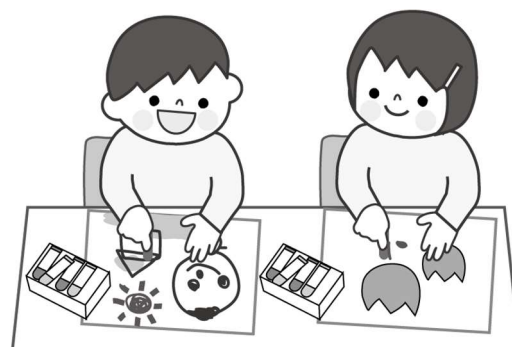
（水曜日は午後7時まで）

お子さんの発達のことで気になることがある方は  
発達支援相談「あゆみ」へご相談ください。



## ❁ 半田市障がい者相談支援センター

住 所：半田市雁宿町1-22-1  
TEL：0569-21-5585  
FAX：0569-23-7745  
メール：soudan@giga.ocn.ne.jp



### ★どんな子どもが対象なの？

- 身体障がい、知的障がい、精神障がいの手帳を持っているか、取得を考えている子ども。
- 福祉サービスの利用希望がある子ども
- 発達障がいの診断を受けている子ども

### ★どんなことをしてくれるの？

- 児童発達支援や放課後等デイサービスなど福祉サービスの利用希望があるお子さんを対象に、専門の相談員が相談に乗り、その子に合わせたサービス等利用計画を立て、必要に応じて他の機関とも連携を取りながら支援を行います。
- 中学校、高校卒業後の就労の支援や福祉サービスの紹介をしています。

### ★こんなときにお使いください

困ったことや、知りたいことがあるときにはお気軽にお電話ください♪  
どんなささいなことでも結構です！まずは一度ご連絡ください♪

### ★セールスポイント♪

障がいのあるお子さんが大きくなっても、一生を通して関わることができます。

困ったときにいつでも相談にいらしています。雁宿ホールにあるので、気軽に立ち寄ることができます  
(Mさん)



利用者の声★

## ✿ きらり

放課後等デイサービス

住 所：半田市新池町2-202-4  
TEL：0569-47-7115  
FAX：0569-47-7114  
メール：kirari@air.ocn.ne.jp



### ★どんな子どもが対象なの？

小学生(一年生から六年生)

### ★どんなことをしてくれるの？

子どもたちのやってみたい気持ちや今関心のある事柄などを取り入れ、さまざまな体験ができるようにと願っています。

子どもたちの自己決定を尊重しつつ、生活スキル・対人スキル・協調性を培う場として提供していきます。

### ★こんなときにお使いください

平日放課後・土曜日及び長期休暇時の10時からの支援時間となります。  
お子様の成長過程を一緒に見守らせていただく場として、ご利用ください。

### ★セールスポイント♪

隣には学童保育所・保育園があり社会性を育む場として恵まれた状況です。  
また、系列である阿久比町の放デイや中高生の放デイ・学童との交流も積極的に行い、小集団同士の関わりを大切に見守っていきます。

さらに、遊んでいるうちに今まで苦手だったことが、自然と出来るようになっていけるようスタッフも取り組んでいきます。



## ❖ あおぞら

児童発達支援

放課後等デイサービス

住 所：半田市西大矢知町4-63-4  
TEL：0569-47-6050  
FAX：0569-47-6051  
メール：takenou-aozora@arrow.ocn.ne.jp



### ★どんな子どもが対象なの？

児童発達支援…未就学児（0～3歳児）  
放課後等デイサービス…中学生・高校生

### ★どんなことをしてくれるの？

児童発達支援…個別の成長に合わせ個別課題、運動遊び、音楽遊び、創作遊び、  
感触遊びなど遊びを通して、お子さんの成長を支援させて戴きます。月に数回、音楽リズムの講師も来てくれます！  
放課後等デイサービス…職場体験、物づくり、料理（おやつ・お昼ごはん）、  
レクリエーション、野菜作り（販売）、お出かけなどの活動を通して、学校卒業後を見据えた生活スキルを身につけるための支援をさせて戴きます。

### ★こんなときにお使いください

児童発達支援…保育園、幼稚園、他施設との併用ができます。母子分離通園の施設です。少人数での支援が必要な場合など。  
放課後等デイサービス…様々な経験をさせてみたい、生活スキルを上げていきたい、お友達とのやり取りを知ってほしいなど

### ★セールスポイント♪

一人ひとり丁寧な支援を目指しています。子どもたちの自己肯定感が育まれることを重点に考え、支援しています。  
児童発達支援と放課後等デイサービスを兼ね備えているため、中高生と未就学児との交流を持つことがあります。

- ・個々に丁寧な支援をしてくださって、感謝しかありません。
- ・子ども達もですが、スタッフがとても楽しそうです！



★利用者の声★

住 所：半田市乙川深田町1-4-1  
TEL：0569-84-7711  
FAX：0569-84-7710  
メール：Nijiiro2019@outlook.com  
H P：nijiiro2019.com



## ★どんな子どもが対象なの？

小学校1年生から高校3年生までの子どもたちを対象にしています。

## ★どんなことをしてくれるの？

少人数の集団の中での活動や個別の活動を通し、自分の強み(個性・長所)を知ること、また、自らの弱みの部分にも気づき、両面から成長していけるような支援を目指しています。

自分の思いを伝え、受けとめてもらう経験を重ねることで、自信を身につけ、相手を思いやる気持ちを育みながら、コミュニケーション能力の向上を図っていきます。

生活スキル、社会性を身につけてもらえるよう、様々な実体験活動を準備しています。

## ★こんなときにお使いください

平日の放課後、土曜日

サービス提供時間：平日 14:30~17:30

土曜日・長期休暇時 10:00~16:00

## ★セールスポイント♪

子ども一人一人と向き合い、その子らしく自分を出していけるよう、個々を尊重していきます。自分らしく出せる場だからこそ「居場所」となりたい。

友だちと、スタッフと一緒に様々な体験を積み重ね、コミュニケーション能力はもちろん、生活スキルも身につけていけるよう取り組んでいます。

## ❖ 社会福祉法人 権の木福祉会 放課後等デイサービス ずいこう

住 所：半田市乙川若宮町 66-2  
TEL：0569-47-8266  
FAX：0569-47-8267  
メール：zuikoh-3@zuikoh.jp



### ★どんな子どもが対象なの？

小学1年生～高校3年生までの子どもさん

※重症心身障がい児の方を優先的に受け入れています。

### ★どんなことをしてくれるの？

- ・一人ひとりに合わせた内容での個別支援、2～3人の小集団で落ち着いた雰囲気の中で「生きる力」が育つように支援します。さらに、「自分らしさ」を見つけ将来の夢に向かって共に悩み、共に考え進んでいけるようにサポートします。
- ・1日1活動みんなが様々な体験ができるように、運動・食育・創作・鑑賞（観賞）を行っています。
- ・様々な遊びを通して、できる！できた！と喜びを共有する場を提供します。

### ★こんなときにお使ください

- ・平日の放課後
- ・学校長期休業期間

### ★セールスポイント♪

車いすで過ごしている肢体不自由の子どもさんに多くご利用いただいています。教員免許保持者、保育士、社会福祉士、介護福祉士や作業療法士、看護師など様々な分野からご本人・ご家族をサポートします。

有料での入浴サービス、同法人のヘルパーへの連携など様々なサービスへのアドバイスも得意としています。

体験的宿泊も受け入れていますので学校宿泊行事の前練習として、日頃慣れ親しんでいる施設で知っている職員と宿泊体験をご利用いただけます。

放課後等デイサービスと生活介護の多機能事業所として運営しています。一つ屋根の下で、大人の方も活動されていますので生活介護への移行がスムーズに行えることも強みです。

## ☆ NPO 法人ひなたの物語り

### 重症心身障がい児デイサービスセンターひなたのゆめ

住 所：半田市本町4-20  
TEL：0569-25-1729  
FAX：0569-25-1757  
メール：hinatanoyume@xb3.so-net.ne.jp  
H P：http://hinata2014.sakura.ne.jp  
☆facebook もあります



#### ★どんな子どもが対象なの？

重症心身障がい児を対象とした、小学部高学年、中、高等部の児童（放課後等デイサービス）が対象となります。

#### ★どんなことをしてくれるの？

放課後等デイサービスのお子さんには、それぞれの想いに寄り添って、やりたいことや楽しいことが実現できるような時間を提供します（制作、クッキング、音楽、畑仕事等）。また、気候が良い時は散歩に出かけたり、スターバックスに寄ってお茶をしたり、特に中高生は実年齢にあった経験ができるよう心がけています。

#### ★こんなときにお使いください

月～金 学校終了後から 17時半まで  
土曜日（9時から15時まで）、祝日、長期休み（10時から16時まで）

#### ★セールスポイント♪

NPO 法人ひなたの物語りは、2つの事業所で、6歳から18歳までの子どもたちが利用し、一人ひとりの子どもの成長に応じて、つながりのある支援を行っています。その時その時の子どもの育ちを見続け、共に笑い、共に楽しみ、共に歩んでいきたいと願っています。子ども一人ひとりの「その子らしさ」を引き出すために、保育士、看護師、理学療法士等、専門スタッフが子どもたちと向き合います。どんなに障がいがかろうが、医療的ケアがあろうが、楽しい時間を共に過ごしていきたいと願っています。

## ❖ NPO 法人ひなたの物語り

### 重症心身障がい児デイサービスセンターひなた

住 所：半田市勘内町34  
 TEL：0569-47-7551  
 FAX：0569-47-7513  
 メール：hinatanoyume@xb3.so-net.ne.jp  
 H P：http://hinata2014.com  
 ☆Facebook もあります



#### ★どんな子どもが対象なの？

重症心身障がい児を対象とした、未就学児（児童発達支援）・小学部低学年（放課後等デイサービス）

#### ★どんなことをしてくれるの？

- ・手遊びや身体を使った遊び、季節の遊び（水遊び、お散歩等）、音楽に合わせた遊び、感覚を楽しむ遊びなど、子ども同士、またスタッフとの関わりを通して楽しいという感覚を、心と身体で感じとってもらえるような時間を提供します。
- ・近くにある小学校にも出かけていき、小さな交流も大切にしています。

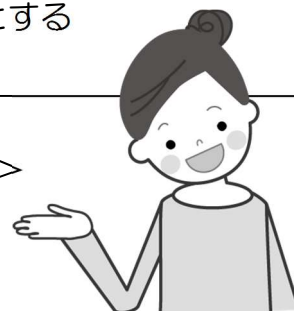
#### ★こんなときにお使ください

月～金曜日 児童発達支援 10～14時(祝日も同じ)  
 放課後等デイサービス 学校終了後から17時半まで  
 祝日、長期休み 10時から16時まで

#### ★セールスポイント♪

ひなたは、お子さんたちの訓練をする場ではありません。あくまで、関わりや遊びを通して、その子らしさ（本来持っている力）を引き出す場です。それには楽しい時間を過ごすことが一番と考えています。そのために、保育士、看護師、理学療法士等、専門スタッフが子どもたちと向き合います。また、看護師が常駐していますので、医療的なケアを必要とする子どもさんも安心してご利用できます。

医療的なケアがあるので、利用できる場所があるのか不安でしたが、ひなたがあって良かった。うれしそうな顔をして帰って来ると、こちらも嬉しくなります。



利用者の声★



## ❖ キッズ・あいびい～半田

住 所：半田市広小路町 151-4  
MiaVita HANDA 2F  
TEL：0569-25-0020  
FAX：0569-25-0021  
メール：mari.y.benestar@gmail.com



### ★どんな子どもが対象なの？

児童発達支援：就学前の障がいのある・発達の遅れや偏りが見られるお子様  
放課後等デイサービス：  
小学校1年生から高校3年生までの障がいのある・発達の遅れや偏りが見られるお子様

### ★どんなことをしてくれるの？

児童発達支援：感覚統合遊び・体操・公園・散歩等での身体づくりや  
ごっこ遊びを通し人とやり取りするなど、様々な遊びの中で気づき、自分の好きを見つける支援を行っていきます  
放課後等デイサービス  
様々な活動・経験を通して、一人一人の成長する力を引き出していきます。  
SST・自立課題・ストレッチ・制作・調理体験・音楽会等の豊富な活動  
プログラムを通し、社会性・人と関わる力・余暇を楽しむ力を育みます

### ★こんなときにお使ください

児童発達支援：平日の9：00～15：00  
放課後等デイサービス  
平日の放課後 土曜日・祝日・長期休み 11：00～17：00  
※上記時間外の延長支援も行っております

### ★セールスポイント♪

知多半田駅前の立地を活かした、様々な社会体験の機会を設けています。  
※ 公共交通機関（電車・バス）を利用した外出・買い物・地域清掃活動 等  
教員免許・音楽講師・保育士などの資格をもった職員が揃っています。

子どもはあいびい～が大好きで、「今日はあいびい～に行く日だよ」と言うと喜んで自分の支度をすんなりやってくれます。  
子どもに対しての日々の配慮はもちろんのこと、親のスケジュールについての緊急的対応もしてもらえ、大変ありがたいと思っています。



利用者の声★

## ☆ ゆめっこ

放課後等デイサービス

住 所：半田市瑞穂町 3-10-10  
TEL：0569-23-6160  
FAX：0569-89-8292  
メール：yumekko@kirarin.co.jp  
H P：http://kirarin.co.jp/



### ★どんな子どもが対象なの？

小学校1年生から高校3年生までの子どもたちを対象にしています。

### ★どんなことをしてくれるの？

- ・田んぼでの泥んこ遊び、ミニ体育館を使っの動的な感覚・運動遊び。夏はミニプールやプールで思いっきり遊びます。
  - ・地域とのつながり（工場見学・出張駄菓子屋さん等）、生き物との触れ合い（カイコ・鈴虫）、創作活動、調理体験、季節のイベントなど、みんなで楽しみながら、有意義な時間を創作しています。
- 『放課後は、子どもたちにとってゴールデンタイムです！』

### ★こんなときにお使ください

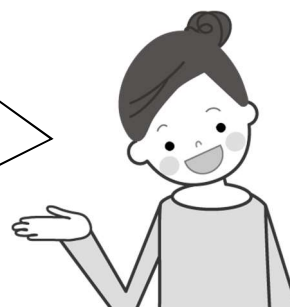
- ・平日の放課後
- ・学校の長期休み期間

### ★セールスポイント♪

ゆめっこでは、いつでも「子どもたちの気持ち」を大事にした支援を考えていきます。

『応援します！きらめく夢、未来。』

ゆめっこでは、季節にあわせた色々な経験をさせてもらい、日々成長を感じています。  
また、親以外の人に自分の意思を伝えて助けってもらったり、一緒に楽しんだりできるようになり、スタッフの方に感謝しています。



利用者の声★



# ☆ Paka Paka

## ～子ども発達支援教室てとてと～

児童発達支援

放課後等デイサービス

保育所等訪問支援

住 所：半田市清城町1-1-1  
TEL：0569-84-8212  
FAX：0569-77-3878  
メール：office@paka-paka.net  
Pakapaka QRコード



### ★どんな子どもが対象なの？

発達に凸凹のある2歳～小学校6年生の子どもたちを対象にしています。

### ★どんなことをしてくれるの？

ABA（応用行動分析学）を中心とした個別療育や小集団療育（2～3名程度）を行っています。

お子さん一人ひとりに合わせた、オーダーメイドの支援を提供しています。また、保護者の方を対象として家族支援や母親・父親向けの学習会も行っています。

### ★こんなときにお使いください

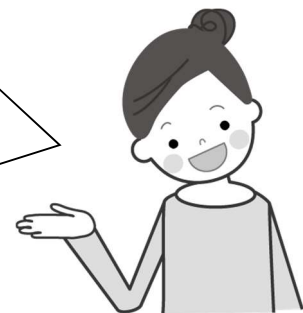
- ・子どもの発達について相談したい。
- ・科学的根拠に基づいた専門的な療育を受けたい。

### ★セールスポイント♪

Paka Pakaでは「きみの世界をおもしろく」を理念に本人だけではなくその家族や地域が「おもしろく」生活できることを目指しています。

療育の中では季節感や日々の暮らしを大切にしながら「一緒にやったら楽しかった！」という経験をたくさんできるように工夫しています。

- ・個別、小集団の良さをそれぞれ実感していて、組み合わせることで学びが多く、意欲的に取り組んでいると感じます。
- ・Paka Pakaに通うようになってから、子どもの発達が伸びたとすごく感じます。
- ・療育だけでなく、家族支援などで他の家族の方と交流したりする機会がありとてもありがたいです。



利用者の声★

## ❁ いほん

放課後等デイサービス

住 所：半田市星崎町2-201-10  
TEL：0569-26-0069  
FAX：0569-26-0069  
メール：tokuhi\_dreamhouse@qc.commuqa.jp



### ★どんな子どもが対象なの？

障がいを持った児童 小学生～18歳 10名まで

### ★どんなことをしてくれるの？

- ・放課後、長期休みに児童をお預かりし、児童の出来る事を伸ばすお手伝い、日常生活の向上、新たな事へのチャレンジを目標とします。
- ・児童の成長を共に見守り、支援していきます。

### ★こんなときにお使いください

平日の放課後、土曜日、学校の長期休暇（日曜、祝日はお休みです）  
サービス提供時間：平日 放課後～17:00  
土曜日、長期休暇 10:00～16:00

### ★セールスポイント♪

- ・学童の児童と共に同じ時間を過ごすことでお互いに目配り・気配り・心配りを身に付けていき心身ともに成長していきます。季節のイベント等、1年を通して楽しい思い出をたくさん作っていきます。
- ・星崎公園が目の前にあり、学童保育と併設、どりーむカフェとの併設しています。
- ・生活面での自立活動、個別課題へのチャレンジ、就労体験をおこなっています。
- ・個性を大切に、[楽しみながら学ぶ]を一番に考えています。

## ❖ すまいるおん

放課後等デイサービス

住 所：半田市柁町1-88-14  
TEL：呼) るいこん  
0569-84-3412  
FAX：0569-84-3419  
メール：ruicon@tuba.ocn.ne.jp



### ★どんな子どもが対象なの？

小学1年生から高校3年生の方

### ★どんなことをしてくれるの？

- (ア) 生活指導(社会適応訓練)・・・日常生活動作の指導
  - (イ) 文化活動・・・ 読書、読み聞かせ、工作、絵画、農業、音楽活動等
  - (ウ) 遊びの支援
- これらの活動を通して、誰からも好かれる人間形成をめざします。

### ★こんなときにお使いください

学校での疲れを癒やし、明日につなげるためのクールダウンの場  
ご家庭以外の居場所の一つとしてご利用ください。

サービス提供時間：平日放課後 14:00～17:00

祝日・学校の長期休業日 9:30～15:30

※お休みは、土曜日と日曜日です

### ★セールスポイント♪

#### ●私たちの約束

- ☆子ども達を笑顔にします。
- ☆子ども達が、笑って暮らせるように応援します。
- ☆周りの方々を笑顔にします。

#### ●すまいるおんでは、

笑顔は人々を幸せにします。笑顔あふれる日常をめざします。

#### ●薬剤師・保健師・ベテラン保育士による何でも相談会を開催

(不定期・予約制・無料)

## ❖ 放課後等デイサービス あおい(第1単位)

住 所：半田市柘町5-7-3  
TEL：0569-47-9232  
FAX：0569-47-9233  
メール：imjs-aoi@sky.plala.or.jp  
HP：https://imjs-aoi.co.jp



### ★どんな子どもが対象なの？

小学校1年生から高校3年生の方まで利用できます。

### ★どんなことをしてくれるの？

友だちとの関わりに困り感がある子、感情のコントロールが苦手、落ち着きがないなど、それぞれの子どもたちの状態に合わせた課題を解決します。より楽しく、より生き生きとした生活を目指し、将来の自立に向けた成長をサポートします。

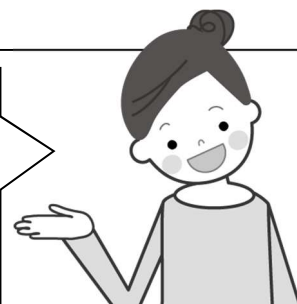
### ★こんなときにお使いください

平日の放課後、土曜日、学校の長期休暇（日曜、祝日はお休みです）  
サービス提供時間：平日 13:30～17:30  
土曜日、長期休暇 9:30～15:30

### ★セールスポイント♪

- SST（心の成長）、キッズコア（身体の成長）、学習支援（考える力の成長）、この3つを中心に、自立に向けた力を身に付けるプログラムを行っています。
- 創作活動やおやつ作り、季節の行事や遠足など、楽しいイベントも盛りだくさんです。
- キッズコアは、運動の資格を持ったスタッフが計画を立て、それぞれの子の成長に合わせたプログラムに沿って、楽しく運動します。
- 利用時間や送迎方法についてのご相談やご要望、保護者の方の子育てのお悩みにもお答えしています。

- 子どもに合わせて対応してくれて、とても助かっています。どんどんいろいろなことができるようになって、すごくうれしいです。
- 対人トラブルにおいて、じっくり説明して話を聞くことが、親はおろそかになりがちですが、丁寧に対応していただいていると感じています。



利用者の声★

## ❖ 放課後等デイサービス あおい(第2単位)

住 所：半田市柁町5-7-3 2F  
TEL：0569-47-9910  
FAX：0569-47-9233  
メール：imjs-aoi@sky.plala.or.jp  
HP： <https://imjs-aoi.co.jp>



### ★どんな子どもが対象なの？

小学校1年生から高校3年生の方まで利用できます。

### ★どんなことをしてくれるの？

SST（社会生活に必要なスキルを身に付けます）、キッズコア（色々な動きの中で、体幹を整えます）、学習支援（個別に「むずかしい」→「できた」を増やします）活動や生活の中で、自立に向けて色々な事を経験して、「楽しい」、「出来たよ」に繋げていきます。工作やおやつ作り、季節の行事や遠足など、楽しいイベントも盛りだくさんです。

### ★こんなときにお使いください

平日の放課後、土曜日、学校の長期休暇（日曜、祝日はお休みです）

サービス提供時間：平日 13:30~17:30

土曜日、長期休暇 9:30~15:30

### ★セールスポイント♪

- ・子どもと一緒にどうしたらいいのか考え、伝えることを大事にしています。
- ・子どもの様子に合わせて、個別の支援に力を入れています。
- ・毎日のコミュニケーションや一人ひとりの気持ちを大切にしています。
- ・キッズコアは、トレーナーの資格を持ったスタッフが計画を立て、成長に合わせたプログラムを行っています。
- ・利用時間や送迎方法についての声や、保護者の方のお悩みにもお答えしています。

あおいさんに行く時は、嬉しくて、喜んでいました。  
あおいさんのおかげで、自分の名前を読めるようになりました。  
怒れてどうしたらいいのかわからなかった時に職員さんに助けてもらったって言ってました。



利用者の声★



## ☆ 時遊

放課後等デイサービス

住 所：半田市白山町3-206-10  
TEL：0569-24-3070  
FAX：0569-24-3070  
メール：manmaru.jiyuu@gmail.com



### ★どんな子どもが対象なの？

障がい種別を問わず、小学生～高校生

### ★どんなことをしてくれるの？

- ・子どもの意思決定を大切に、ライフステージに応じた支援を行い、自己実現できるように応援します。
- ・様々なプログラム提供することで「頭」「心」「体」の成長を促します。
- ・事業所と保護者とが協力して共に考え、悩みながら一緒に子どもの成長・発達をサポートします。

### ★こんなときにお使いください

放課後、学校の長期休み期間

### ★セールスポイント♪

- ・子どもたちが安心して過ごせる居場所をつくることを大切にしています。
- ・放課後の生活がより豊かになるように地域の社会資源を活用しています。
- ・就労等の事業所と連携を取り、就労に向けた取り組みをしています。

時遊さんは子どもの特徴を分かって、寄り添ってくれるところだと思います。コミュニケーションが苦手な私の子にも、その時の調子を見つつ見守ってくれたり、活動に誘ってくれる内に、少しずつ他の子と関わることができるようになりました。通所自体もすごく楽しい様子で、家の次に自分が安心して楽しく過ごせる場所としてお世話になっています。その日あったことや子どもについて、いいところやできたところもたくさん教えていただいて、親も子どもに対して新しい発見ができ、とても嬉しいです。



利用者の声★

## ❁ わたぼうし

放課後等デイサービス

住 所：半田市栄町3-222  
TEL：0569-23-2010  
FAX：0569-23-2010



### ★どんな子どもが対象なの？

小学生（6歳～12歳）を対象にしています。

### ★どんなことをしてくれるの？

曜日ごとに取り組みが決まっています。子ども達の発達ニーズを理解し、発達支援計画に基づき取り組みを行っていきます。

月・金曜日:グループ SST、レクリエーション

火曜日:リトミック、感覚統合訓練、鑑賞活動

水曜日:音楽、集団遊び

木曜日:集団遊び、創作活動

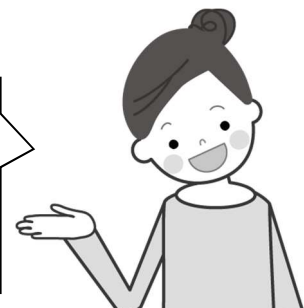
### ★こんなときにお使いください

- ・学校の放課後、長期休み。
- ・相手に自分の気持ちを上手く伝えたい。
- ・放課後、友達と一緒に遊びたい。
- ・体を動かして遊びたい。
- ・友達と色々な事に挑戦したい。
- ・興味の幅を広げたい。

### ★セールスポイント♪

- ・曜日契約なので、一年間同じ友達と過ごします。
- ・遊びを通して、友達との関わり方を学びます。
- ・子ども達の発達ニーズに合った取り組みや活動を行います。

- ・子どもは子ども同士で過ごすのが一番いいんだよね。
- ・子どもが自分から「行きたい」と言っている。
- ・子どものことを考え丁寧に見てくれるので、安心していきます。



利用者の声★



# ＊ ぐいーん (乳幼児デイ)

児童発達支援

保育所等訪問支援

住 所：有楽町1-11-6  
TEL：0569-77-3313  
FAX：0569-26-4554  
メール：watabousigreen@yahoo.co.jp



## ★どんな子どもが対象なの？

就学前の乳・幼児を対象にしています。(多機能事業)

## ★どんなことをしてくれるの？

- ・乳幼児期は発達の基礎を作る大切な時期です。心と体、全体で「楽しい」を感じ、表現できる時間を作っていきます。発達段階の確認や、検査の他、作業療法士によるトレーニング等も行います。
- ・グループ取組みと個々の取組みを合わせた活動をしています。

## ★こんなときにお使ください

- ・集団保育に入る前の生活動作の練習がしたいとき
- ・保育園、幼稚園だけでなく、少しゆっくりペースの発達支援が必要なとき
- ・同じ悩みをママ同士、話し合いたいとき など
- ・水・金曜日が活動日です。

## ★セールスポイント♪

水曜日、金曜日、お子さんだけの通所になります。放課後等デイサービス事業や学童保育など、小学校に入学した後の事業も行っているため、大きくなってどうなるの？という不安にもお応えしていきます。

## ☆ ぐいーん (中・高生・放課後等デイサービス)

住 所：有楽町1-11-6  
 TEL：0569-77-3313  
 FAX：0569-26-4554  
 メール：watabousigreen@yahoo.co.jp



### ★どんな子どもが対象なの？

中学生、高校生を対象にしています。

### ★どんなことをしてくれるの？

曜日毎に活動内容（部活形式）が決まっています。  
 どの部活も、発達支援計画に基づいて、毎日の活動を行っています。  
 美術部（火曜日）運動部（水曜日）音楽部（木曜日）  
 家庭菜園部（土曜日）レクリエーション部（日曜日）があります。  
 毎週の活動以外にも合同企画や地域のイベントにも参加しています。

### ★こんなときにお使いください

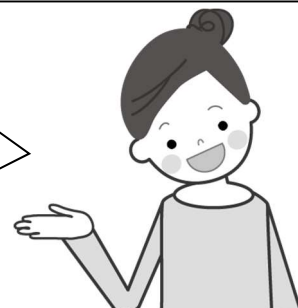
やりたい部活がある！！仲間を作りたい！！働くための力をつけたい！！  
 楽しく毎日を過ごしたい！！

★学校の放課後、夏休み等 火～木、土曜日、日曜日が活動日です。

### ★セールスポイント♪

本人の「こうしたい」という気持ちを大事にしています。楽しい事も苦しい事も一緒に分かち合える「仲間」が出来る場所です。働く大人になるための大切な時間を自分らしく作っていきましょう♪

- ・この年代の子どもたちにとって、仲間と何かを創り上げる活動はとても意味があることだと確信しました。  
 (Sちゃん母)
- ・難しい事もあるけど、教えてもらいながら頑張っています。楽しいです。(音楽部 Kくん)



利用者の声★

## ＊ ぐいーん (学習支援・SST)

住 所：有楽町1-11-6  
TEL：0569-77-3313  
FAX：0569-26-4554  
メール：watabousigreen@yahoo.co.jp



### ★どんな子どもが対象なの？

小学生～高校生までの、学校生活や学習面で困り感のある児童を対象にしています

### ★どんなことをしてくれるの？

- ・学習面でどんな苦手さ、困難さがあるのか、丁寧に確認しながら、本人の分かり易さに繋げていきます。
- ・友達とのコミュニケーション等、スムーズになるよう、グループ活動を通して練習を行います。
- ・金曜日→小学生 土曜日→中・高生の活動になります。
- ・感情コントロールの練習が必要な子には、専用の教材を用いたトレーニングプログラムで対応しています。

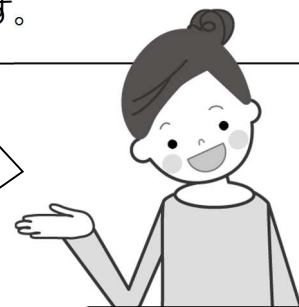
### ★こんなときにお使いください

特定の教科ができない。漢字が覚えられない。板書が苦手。  
学校でとても不安になる。友達とのあそびが成立しない

### ★セールスポイント♪

個々に合わせた学習環境を設定しています。  
学習支援専門に取り組んできた実績があります。  
教員免許所有者等による丁寧なサポートをしています。

- ・今まで 30 点ぐらいしか採れなかったけど、初めて漢字テストで 86 点が採れた！！嬉しい！！(Yくん)
- ・高校進学が持ててきた(Kくん)
- ・心よりどころになっている(Sくん)



利用者の声★

## ❁ くすのきハウス

放課後等デイサービス

住 所：半田市有楽町4-27 2F  
TEL：0569-21-1860  
FAX：0569-21-1861  
メール：kusunoki.handa@gmail.com



### ★どんな子どもが対象なの？

小学校1年生～高校3年生までの障がいのあるお子さん

### ★どんなことをしてくれるの？

平日は運動療育を通しての体力づくりや、社会性を身につける為のトレーニングを楽しく行います。休日はお出かけや工作、長期休みは季節ごとの行事等、たくさんの体験を通して協調性、集中力、意志決定の力を向上させ、社会生活での自信を育てていきます。

### ★こんなときにお使いください

平日、土日、祝日、長期休み（お盆・年末年始のみ休み）

平日：14：00～18：00

学校休日・祝日：10：00～17：00

### ★セールスポイント♪

月曜日～金曜日までは、固定のプログラムを実施しています。木・金曜日は、子どもたちに大人気の大きなエアートランポリンで体幹やバランス感覚を鍛えます。順番を待つこと、ルールを守ることなども同時に学ぶことができます。もちろん、宿題や好きなお友達と遊べる時間もあります♪活動や遊びを通して、お友達との関わり方を学びます。土日は、季節のイベントや毎月のお誕生日会も実施しております。

# ❁ ウイズ・ユーはんだ

児童発達支援

放課後等デイサービス

住 所：半田市花園町4丁目 16-11  
TEL：0569-84-8305  
FAX：0569-84-8375  
メール：handa@yamatohome.co.jp



## ★どんな子どもが対象なの？

児童発達支援（0歳～5歳）、放課後等デイサービス（小学生～高校生）

## ★どんなことをしてくれるの？

- 前半…個別支援（個別に合った課題プリント）・学習支援（宿題など）
- なか…活動（多種多様な活動プログラム：以下、参照）
- 後半…余暇活動

アセスメント・支援計画を理解し、その子に合った支援を心がけています

## ★こんなときにお使いください

学校登校日 11：30～17：30、学校休業日 10：00～16：00

※土曜日、祝日もご利用できます（‘◇’）※GW・お盆・年末年始は施設がお休みです

## ★セールスポイント♪

- ◎休業日の午前のみ、午後のみといった利用や、延長30分なども対応
- ◎子どもの意見を聞いて活動内容を工夫しています

### 活動プログラムの紹介 ～遊びから学ぼう！興味を強みに～

- ・プログラミング（思考力、手順） ・運動遊び（粗大運動、協力レク）
- ・音楽遊び（リズム） ・工作（季節感、微細運動、感触）
- ・公園（非認知能力） ・その他（バルーン、理科実験）
- ・おやつ作り、買い物学習（生活スキル） ・農業体験（食育）
- ・外出支援（科学館、水族館、買い物など→社会スキル）

※実施予定 ●統合あそび（2022年秋）●ブレインバランス・ケア（2023年春）

室内、外遊びなど家ではできないような活動もしてくれて、子どもも喜んで通っています



利用者の声★



HANDA.WITHYOU

活動紹介



# ☆ ウィズ・ユ-半田乙川

児童発達支援

放課後等デイサービス

住 所：半田市横川町3丁目 201-11  
T E L：0569-89-6488  
F A X：0569-89-6489  
メ-ール：with.you.handaokkawa@gmail.com

☆ ホームページ・Instagram もあります



## ★どんな子どもが対象なの？

児童発達支援：就学前の発達に凸凹のある（0歳児から6歳児）

放課後等デイサービス：発達に凸凹のある小学生・中学生・高校生の子どもたちを対象にしています。

## ★どんなことをしてくれるの？

・児童発達支援：少人数での活動（感覚統合遊び・公園・散歩）を通して、体力作りやルールの理解、他児との上手な関わり方などを育む支援を行っています。また、日常生活に必要な「生活動作」の習得を目指した自立支援も行っています。

・放課後等デイサービス：様々な集団活動・個別活動・SST・余暇時間を通して、子供たち一人一人が自分で考え行動できる力と、自分の思いを他者へ伝える力が身に付くように支援を行っています。

また、日常生活に必要なスキルの習得と、社会性を身に着けるために施設内での様々な疑似体験の活動を経て、外出先でのお買い物・食事などの実体験の活動も企画・準備しています。

## ★こんなときにお使いください

サービス提供時間

平日の放課後…学校終了後から18時まで

土曜日・祝日・長期休暇：10時から16時まで

## ★セールスポイント♪

子どもたち一人一人の、「したい事」「学びたい事」「なりたい夢」を大切に、全力で子どもたちを日々応援して支援に携わっています。

また、児童発達支援と放課後等デイサービスを兼ね備えているため、時には小中高生の児童と、未就学児のお子様と交流をしたり、活動も一緒に行うこともあります。

住 所：半田市吉田町4-175  
 TEL：0569-27-8833  
 FAX：0569-27-8844  
 メール：whjts@whj.sakura.ne.jp



## ★どんな子どもが対象なの？

障がいがあり、将来就労又は自立を希望している中・高生の方

## ★どんなことをしてくれるの？

- ・火～金は放課後、土は9:45～15:45で活動しています。
- ・就労に向けたプログラムとして、内職作業体験、SST（ソーシャルスキルトレーニング）等、また自身の行動範囲を広げる目的で、電車やバスなどの公共交通機関を利用したお出かけを行っています。同世代の仲間と色々な経験・体験を重ね、誉められる機会を提供し、心身の成長につなげます。

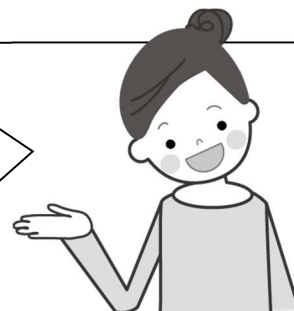
## ★こんなときにお使いください

- ・学校以外でも同世代のお子さんに関わってほしい。
- ・就労への取り組みをどうしたらいいかわからない。
- ・自立へ向けて、どんなことが必要でどうしたらできるようになる？  
 と思われたときなど

## ★セールスポイント♪

- ・法人内に就労支援事業所や生活介護事業所の大人の福祉サービス事業所があり、担当と連携して就労や将来を意識したプログラムを行っています。
- ・オトナの茶話会として、保護者のみなさんと一緒にお子さんのことを話し合ったり、大人の事業所の見学会もしています。

- ・楽しい。
- ・家でヒマワリが楽しいと教えてくれる
- ・休みが続いた時に、「行きたい」と言っているくらい楽しみにしている
- ・ほかの事業所で練習したことが出来るようになった！



利用者の声★



## ❖ 児童発達支援事業所あおば

児童発達支援

住 所：半田市新宮町2-15-6  
TEL：0569-89-0008  
FAX：0569-89-0009  
メール：aoba@vivid.ocn.ne.jp



### ★どんな子どもが対象なの？

2～5歳児就学前の支援が必要なお子さん

### ★どんなことをしてくれるの？

個別の成長に合わせて個別課題、運動遊び、音楽遊び、創作遊び、感触遊びなど遊びを通して、お子さんの成長を支援させて戴きます。

集団生活に必要なコミュニケーションスキルや、ルールの理解などを身につけられる支援をします。ことは音楽療法にも取り組んでいます。

### ★こんなときにお使いください

保育園、幼稚園、他施設との併用ができます。母子分離通園の施設です。少人数での支援が必要な場合などにご利用ください。

### ★セールスポイント♪

あおばが子ども達の居場所になるように、一人ひとり丁寧な支援を目指しています。

子どもたちの自己肯定感が育まれることを重点に考え、支援しています。

## ❁ 社会福祉法人ダブルエッチジャー フクメビ

放課後等デイサービス

住 所：半田市椎ノ木町1-8-1  
TEL：0569-20-7755  
FAX：0569-27-7455  
メール：mebi@cac-net.ne.jp



### ★どんな子どもが対象なの？

- ・障がいを問わず、小学生～高校生（18歳未満の児童）

### ★どんなことをしてくれるの？

- ・音楽療法、MEPA-R ムーブメント教育・療育プログラム、SST トレーニング、制作活動、買い物練習、室内レクリエーション、おやつ作り、外出、園芸活動、季節のイベントなど
- ・集団活動や個別活動を通して、長所が伸びるような支援を目指しています。子どもの発達を「運動・感覚（姿勢・移動・技巧）」、「言語（受容言語・表出言語）」、「社会性（対人関係）」3分野6領域に渡りチェックし、「こころ・からだ・あたま」に関わる調和のとれた発達を援助します。

### ★こんなときにお使ください

平日の放課後、土曜日、長期休業時、緊急時

### ★セールスポイント♪

- ・音楽療法士による音楽療法を月に10回行っています。音楽療法の中でMEPA-R ムーブメント教育（発達の段階を数値化し把握すること）を、発達支援に活かしています。
- ・身体障害、知的・発達障害の2グループに分かれて活動もしています。
- ・法人全体としては生活介護・就労B型・就労移行・グループホーム等のサービス提供を行っていますので将来を見据えた利用が可能です。

- ・多機能事業所だから生活介護との関わりも時々あって楽しい。
- ・音楽が楽しい。
- ・子どもに合わせた活動を提供してくれる。
- ・施設内で作った給食だから、暖かくてバランスもとれて、とってもおいしい。
- ・「楽しかった」とニコニコして帰ってくる。



利用者の声★

児童発達支援

放課後等デイサービス

## ❖ あさみや

住 所：半田市花園町5丁目15-12  
TEL：0569-47-5238  
FAX：0569-47-5239  
メール：[asamiya.handashi@gmail.com](mailto:asamiya.handashi@gmail.com)  
HP：<http://asa-miya.com/>



### ★どんな子どもが対象なの？

3歳から18歳までの就学年齢のお子様に通うことができます。

### ★どんなことをしてくれるの？

- ・曜日別プログラム  
火曜日（運動） 水曜日（SST） 木曜日（ビジョントレーニング）  
金曜日（描画工作） 土曜日（学習支援）

※お子様の発達に応じてプログラムを作成しております。

### ★こんなときにお使いください

・身体のバランスを整えたい・コミュニケーション力を伸ばしたい・お友達との関わり方を身に付けて欲しい・巧緻性を伸ばしたい・集中力を高めたい・読み書き計算が出来るようになって欲しい。など

※お子様がどんな大人になって欲しいのか。1人で悩まず…職員が、保護者、お子様と一緒に考えながらサポートしていきます。

### ★セールスポイント♪

『ありのままの自分を受入れる』～自分らしく生きるということは何か～  
特別支援学級、通級指導教室、適応指導教室、施設内学級を経験してきた元教員による療育の在り方を体験しに来て下さい。

こんな療育が欲しかった！キャリアコンサルタントが人生と一緒に考えます。

### あれ?! いつの間にか…うちの子…

- 「字（漢字）が書ける（読める）ようになった☆」
- 「集中力が無いと思っていたけど、座って勉強している！」
- 「できない…」が「できる！」に変わった♪
- 「友だちと上手に遊べるようになってる🌟」 など



利用者の声★

## ☆ ジョイハント

放課後等デイサービス

住 所：半田市栄町四丁目 65 番地  
T E L：0569-84-4032  
F A X：0569-84-4033  
メール：joyhunt8844@gmail.com



### ★どんな子どもが対象なの？

半田市内にお住まいで、障がい又は発達に遅れの可能性が認められる6歳（小学1年生）～18歳（高校3年生）の学校に就学している方で、通所受給者証をお持ちの方（利用対象となるのは障害児通所給付費の支給決定を受けている方）です。

### ★どんなことをしてくれるの？

放課後や学校休業日（土曜日）、夏休みなどの長期休暇期間等に、弊社施設に通い、生活能力の向上のために必要な個別療育や集団療育、社会との交流の促進をするとともに、放課後の居場所作りを備えた福祉サービスを行います。

### ★セールスポイント

**個別療育**：スタッフとマンツーマンで行う療育です。他人との関わり方や集団生活でのルールを学ぶ前段階の基本となるトレーニングや教材課題などに取り組みます。教材を使った支援では、計算課題・空間把握・仮説課題などをスタッフと一緒にしたり、各自のペースで進めたりしていきます。



**集団療育**：グループでの活動を通して、集団行動のルールや社会性を学んでいく療育です。集団に合わせて行動する力や他の子どもとの関わり方、感情のコントロールなど学校生活をはじめとした集団生活に欠かせないソーシャルスキルやコミュニケーション能力の向上を目指し、運動療育やダンス、集団ゲーム・外遊びなど協力して進めるプログラムを行います。

**課外活動（学校がお休みの日のみ）**：弊社施設から外部郊外にお出かけをして、公共のルールやマナーを学びながら楽しむ活動です。市営や市内近郊の施設を中心に外出します。

### ★施設担当者からのメッセージ

・「成岩地区」出身の榊原が、地域に根差した運営と支援を心掛けて取組みます。  
・「学校教育」「カウンセリング」専門の牧野が、児童と保護者の皆様の伴走者として取組みます。  
・「女性スタッフ」原田が、保育士の視点から丁寧に生活支援に取組みます。

いつでも、ご見学・ご相談を受け付けています。



担当：榊原、牧野



## ❁ のびのび広場エムズ 半田教室

児童発達支援

住 所：半田市船入町 20  
TEL：070-3244-3515  
FAX：0569-76-0048  
メール：nobinobihanda@gmail.com  
HP・ブログ：https://h-navi.jp/support\_facility/facilities/162500



### ★どんな子どもが対象なの？

未就学児（主に年少・年中児）  
平日 10:00～15:00 送迎サービスあり  
土曜日 平日に利用中の方の親子教室（親子ヨガなど）と相談会

### ★どんなことをしてくれるの？

●運動あそび ●感触あそび ●手指をはぐくむあそび  
を3つの柱とした感覚統合療育に取り組んでいます。  
特に触覚・平衡感覚・固有感覚を刺激するあそびを通して、それらの感覚をバランスよく使えるように、子どもたちの成長発達を促します。

### ★こんなときにお使いください

障がいや発達に不安のあるお子さんや集団生活が苦手なお子さんが、安心できる小集団の環境の中で『できた』『できる』を積み重ねたい方はぜひエムズの療育を経験してください。

### ★セールスポイント♪

子どもひとり一人があそびを通して楽しく経験し、確実に積み重ねていける療育を目指しています。療育経験豊富な保育士や特別支援学校教諭などのスタッフがていねいに対応しています。

令和5年4月にオープンしたばかりの広くてきれいな施設で、  
ていねいに対応してもらっています。  
身支度などが少しずつできるようになってきて、親として  
うれしいです。少しずつ言葉も出るようになってきました。



利用者の声★

### 3. その他の機関



#### ◇相談窓口

「子どもに障がいがあり、どう育てていいかわからない」「落ち着きがない」「子どもをどこかに預けたい」「子どもを叩いてしまう」等、18歳未満の子どもについて困ったことがあったときに相談してください。

##### 【発達のこと・障がいのこと】

子育て相談課 発達支援相談あゆみ	0569-21-6077 (相談専用電話)	半田市役所内
半田市障がい者相談支援センター	0569-21-5585	雁宿町 1-22-1
地域福祉課	0569-84-0643	半田市役所内

##### 【子育てのこと・虐待相談のこと】

子育て相談課	0569-84-0657	半田市役所内
知多児童・障害者相談センター	0569-22-3939	宮路町 1-1

★その他、市役所の担当窓口など、色々な相談先があります。  
→P42「子どもに関する相談窓口」をご覧ください。



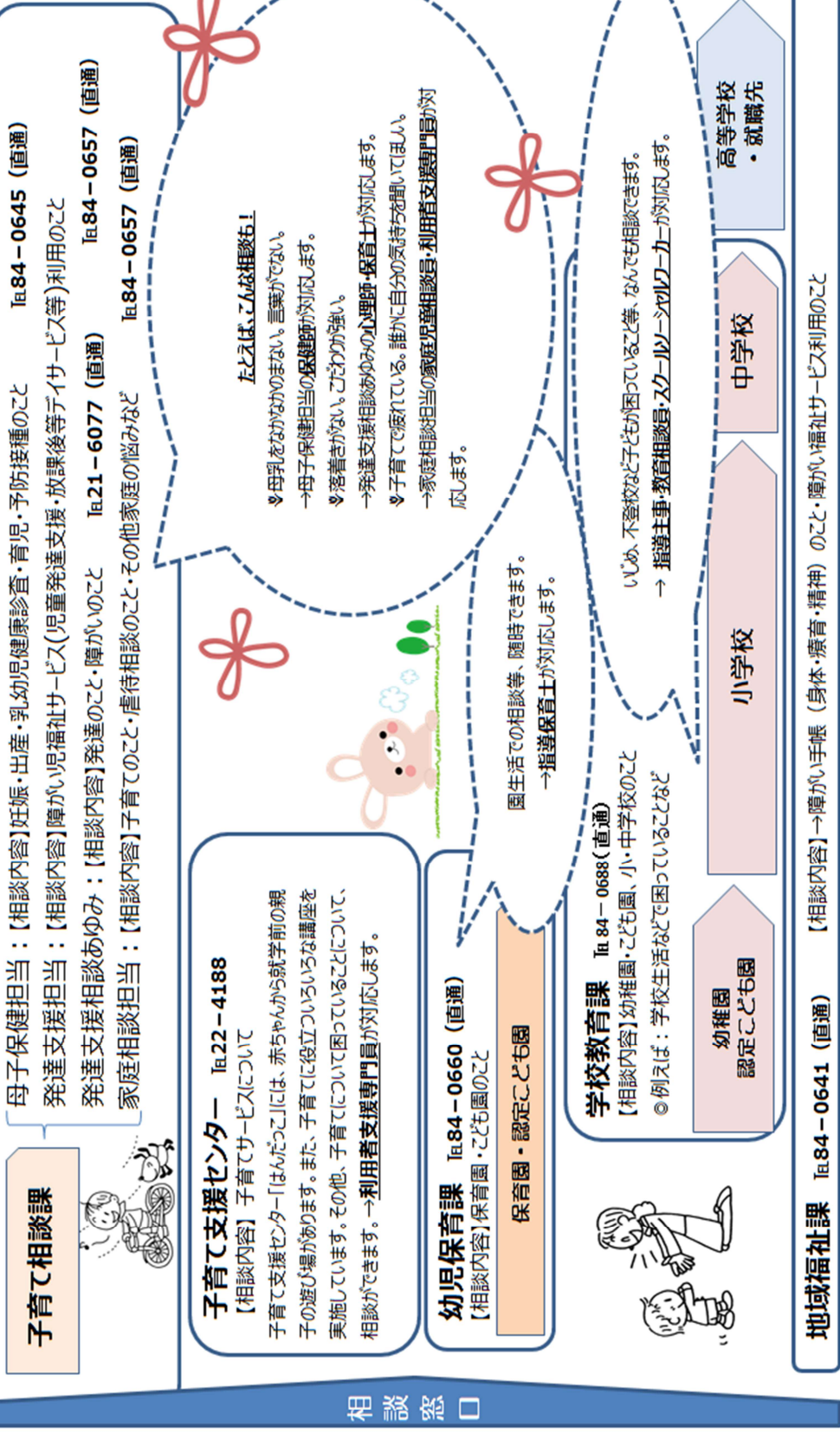


# 子どもに関する相談窓口

❖ 子どもの成長に合わせて相談したいことも様々ですよね。  
半田市の相談先をまとめましたので、参考にしてみてください。

※ 各相談内容に対して、対応する専門職を記載しておりますので、相談する際の参考にしてください。

妊娠時	0歳	1歳	2歳	3歳	4歳	5歳	6歳	7歳	8歳	9歳	10歳	11歳	12歳	13歳	14歳	15歳	16歳	17歳	18歳
-----	----	----	----	----	----	----	----	----	----	----	-----	-----	-----	-----	-----	-----	-----	-----	-----



## ◇通園施設（療育）

### ❁ 半田市立ふたば園

住 所：半田市四方木町37  
TEL：0569-27-6621  
FAX：0569-27-6621  
メール：futaba@city.handa.lg.jp



#### ★どんな子どもが対象なの？

満1歳～2歳児までの就園前の子どもと保護者の方

#### ★どんなことをしてくれるの？

- ・小さな集団でふれあい遊び・手遊び・運動遊びなど様々な活動を親子で経験する中で、生活に必要なことや人とのかかわり方を身につけることを支援
- ・保護者同士の交流や保育士からのアドバイスなど子育てについての学び場の提供

#### ★こんなときにお使いください

- ・「ことばが遅い」、「なんだか育てにくい」など育児に悩んだり困ったりしたとき。
- ・相談したい・入園したい方はふたば園または子育て相談課：母子保健担当（84-0645）にご連絡ください。

#### ★セールスポイント♪

- ・自分のお子さんに合った子育ての仕方と一緒に見つけましょう。そのお手伝いをします。
- ・園開放「ふたばであ・そ・ぼ！」を月曜日10：15～11：30開催しています。参加希望の方はお気軽にお問合せください。

- ・家庭では経験できない遊びをすることができ、初めての事が苦手な息子にとって良い経験ができました。
- ・ぐずった時の対応やトイレトレーニングなど困った時にすぐに先生がアドバイスしてくれ助かりました。
- ・大変なことも多いけど、通って良かったことは、子どもとの関わり方を学ぶことができたことです。



利用者の声★

「ぴーちゃん組」

未就園で、身体の発達に心配のあるお子さんを対象に「ぴーちゃん組」を開設しています。ご利用にあたっては、子育て相談課や幼児保育課でご相談ください。

【開設日時】木曜日：9：30～11：30

【開設場所】岩滑こども園

子育て相談課（母子保健担当） 84-0645

幼児保育課 84-0660

## ◇教育（特別支援教育）



### 半田市の教育支援 ふれあい



ふれあいってなに??

## ふれあいとは・・・

ふれあいとは、半田市特別支援教育のキャッチフレーズでもあり、個別の教育支援計画のことを指しています。

半田市個別の教育支援計画「ふれあい」は、半田市内の幼稚園・保育園・こども園・小中学校に通う、特別な支援や個別の配慮を必要とする子どもを対象として作成しています。一人一人の子どもの健やかな成長のために、そのニーズに応じて、保育・教育・保健・福祉・医療・労働などの関係機関が連携し、効果的に支援するための計画です。

計画は、園や学校が中心になって、保護者のみなさんと一緒に作ります。これにより、乳幼児期から学校卒業まで連続した支援体制を築くことを目指しています。

就学・進級・進路のことなどお困りのことをご相談ください

半田市教育委員会学校教育課

TEL 0569-84-0688



## 半田市にある特別支援学級・特別支援学校一覧

学校名	障がい種別					
	知的	肢体 不自由	病弱	弱視	難聴	自閉・ 情緒
半田小	○					○
さくら小	○	○	○			○
岩滑小	○					○
雁宿小	○					○
乙川小	○	○				○
横川小	○					○
乙川東小	○			○		○
亀崎小	○	○			○	○
有脇小	○					○
成岩小	○	○	○		○	○
宮池小	○					○
板山小	○					○
板山小ならわ学園分校						○
花園小	○		○			○
半田中	○	○				○
乙川中	○					○
亀崎中	○					○
成岩中	○	○				○
青山中	○				○	○
青山中ならわ学園分校						○
愛知県立 半田特別支援学校	○					
愛知県立 ひいらぎ特別支援学校		○				

(令和4年5月1日現在)

## ❁ 愛知県立半田特別支援学校

住 所：半田市池田町2-30  
TEL：0569-27-7061  
FAX：0569-27-7640  
HP：http://www.handa-sh.aichi-c.ed.jp



### ★どんな子どもが対象なの？

知的障がいのある児童生徒（小学部第1学年～高等部第3学年まで）

### ★どんなことをしてくれるの？

「健康な体と豊かな心、確かな生活力を育み、たくましく社会参加できる人間を育成する」を教育目標とし、知的障がいのある児童生徒一人一人のニーズに応じた教育を行っています。

### ★こんなときにお使いください

小学部・中学部については、保護者の希望を参考に、各市町の教育支援委員会にて、特別支援学校で教育を受けることが適切かどうかを審議し、各市町の教育委員会から県の教育委員会を通して入学が決定されます。高等部については義務教育を修了し、入学者選考に合格した方が通学できます。

### ★セールスポイント♪

学校・保護者・地域と連携しながら、明るく元気で素直な子たちの育成に努めています。また、地域の小学校や中学校との交流及び共同学習を推進し、共生社会の担い手を育成しています。



## ❁ 愛知県立ひいらぎ特別支援学校

住 所：半田市出口町1-8-1  
TEL：0569-26-7131  
FAX：0569-26-7122  
HP：<https://hiiragi-sh.aichi-c.ed.jp/cms/>



### ★どんな子どもが対象なの？

身体の動きに困難があり、移動することや日常の生活動作を行うことが難しい児童生徒（小学部第1学年から高等部第3学年まで）

### ★どんなことをしてくれるの？

児童生徒の実態に応じた教育課程を設定し、教科別の指導、各教科等を合わせた指導、自立活動の指導等の授業を行い、小学部から高等部まで系統性ある指導を行っています。

### ★こんなときにお使ください

地域の特別支援教育のセンター的役割として、小・中学校、高等学校に対して、支援・指導検討会、巡回指導、肢体不自由教育相談会、研修等を行っています。「ひいらぎ相談」として、身体的な発達の違いや肢体不自由のある子供や保護者を、教員等を対象に相談活動も行っています。

### ★セールスポイント♪

一人一人を尊重し、その育ちと学びを大切にする教育の推進を図ります。肢体不自由のある子供たちの教育の拠点となるよう、地域の特別支援教育のセンター的機能を発揮します。

本校マスコットの  
ひいちゃんと  
ラギーです。





## ◇医療（言語聴覚療法・訪問看護・歯科医療）

### 言語聴覚療法

- どんなことするの？  
発達の気になるお子さんに対しコミュニケーションや言語発達を促していきます。また、ご家族で療育を進めていくためのアドバイスを行います。
- どんな子どもが対象なの？  
言葉の遅れ、発達障がい、構音障がい

#### 【言語聴覚療法を行っているクリニック】(半田市内)

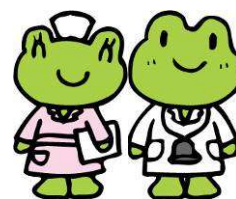
クリニック名	電話番号	住所
あべクリニック	0569-28-0360	南大矢知町 2-41-1

訓練を希望の方は事前にご連絡ください。状況によってはお断りする場合があります。

### 訪問看護

- どんなことするの？  
看護師、理学療法士等がお家に訪問して行う、療養に関わる世話、または必要な医療的な処置を行うサービスです。
- どんな子どもが対象なの？  
主治医が訪問看護を必要と認めた子ども

クリニック名	電話番号	住所
なちゆるる訪問看護リハビリステーション	0569-89-0789	半田市阿原町 18
知多訪問看護リハビリステーション	0569-26-3311	星崎町 3-20-4 住吉ビル 1F
すみれ訪問看護ステーション	0569-25-7313	岩滑高山町 6-16-1



## 歯科医療

こわくないよ



### ●どんなことするの？

歯科診療や歯みがきの指導を行います。

歯や歯ぐきが痛くなってから受診することに加えて、歯科診療椅子や歯みがきに慣れることから始めます。

### ●どんな子どもが対象なの？

身体障がいまたは知的障がいがあるお子さん。

クリニック名	診療時間	電話番号	住所
半田歯科医療センター	木曜日 9:00～12:30	【予約が必要です】 0569-23-2636	港町1-62

**【予約受付時間】水曜日・木曜日 9:00～13:00**



- 半田歯科医療センターでは、心身障がい者（児）の歯科診療を行っています。障がいに対応できる歯科医師や歯科衛生士が診療をしています。
- 休日（日曜・祝日・年末年始）は緊急対応の歯科診療をしています。
- 訪問診療は実施しておりません。
- スロープがあります。（車椅子対応）



## 4. よくある質問（Q&A）

### Q. 障がい者手帳ってなに？

身体障がい者手帳、療育手帳、精神障がい者保健福祉手帳の3種類あります。

#### 身体障がい者手帳

身体障がいの種類や程度によって、1級から6級まで区分されます。  
下記の機能に障がいのある方が手帳の交付対象です。

1. 視覚障がい
2. 聴覚または平衡機能の障がい
3. 音声機能、言語機能またはそしゃく機能の障がい
4. 肢体不自由（上肢・下肢・体幹・脳原性運動機能）
5. 内臓の機能障がい（心臓・じん臓・肝臓・呼吸器・膀胱または直腸機能  
小腸機能・ヒト免疫不全ウイルスによる免疫機能）

#### 療育手帳

知的障がいの程度によって、A判定からC判定まで区分されます。  
※療育手帳の交付を受けるには、まず判定のための面接を受けていただき、保護者の方からの聞き取りと、本人の知能検査を行います。

##### 判定区分

- A判定・・・IQ35以下
- B判定・・・IQ36～50
- C判定・・・IQ51～75

##### 判定場所

- 知多児童・障害者相談センター（要予約）  
半田市宮路町1-1  
TEL0569-22-3939

## 精神障がい者保健福祉手帳

精神障がいの程度によって、1級から3級まで区分されます。

何らかの精神疾患（てんかん、発達障がいも含む）のため、長期にわたって日常生活または社会生活に制約のある方で、初診日から6か月以上経過すると申請できます。

## 申請に必要なもの

### ☆身体障がい者手帳

- ・申請書  
（地域福祉課にあります）
- ・マイナンバーカード
- ・医師の診断書 ※専用のもの
- ・顔写真（縦4cm×横3cm）

### ☆療育手帳

- ・申請書  
（地域福祉課にあります）
- ・マイナンバーカード
- ・顔写真（縦4cm×横3cm）  
※児童相談所で判定のための面接を受けていただく必要があります。

### ☆精神障がい者保健福祉手帳

- ・申請書（地域福祉課にあります）
- ・医師の診断書 ※専用のもの
- ・顔写真（縦4cm×横3cm） ※写真を付けずに作ることもできます。
- ・マイナンバーカード

※申請から交付までの期間は、身体障がい者手帳と療育手帳は概ね1か月半～2か月、精神障がい者保健福祉手帳は概ね3か月かかります。

【問い合わせ先】半田市役所 地域福祉課（0569-84-0643）



## Q. 障がい者手帳をとることのメリットってなに？

★障がい者手帳を所持していると、障がいの種類や程度によって、色々な福祉制度を利用することができます。

☆障がい者医療費の助成

☆福祉サービス（自立支援給付、地域生活支援事業）の利用

☆各種手当（半田市心身障がい者手当、愛知県在宅重度障がい者手当、障がい児福祉手当、特別児童扶養手当）

☆バス運賃助成制度

☆タクシー料金助成制度

☆日常生活用具給付制度、補装具費支給制度

☆NHK受信料免除制度

☆障がい者有料道路通行料金割引制度 など

※制度によって、対象となる障がいの種類や程度は異なります。

## Q. 障がいのある子どもが受けられる手当はあるの？

障がい者手帳をお持ちの方、又はその家族の方が、障がいの種類や程度によって、手当を受け取ることができます。

※一部には、所得制限などのために受けられない場合があります。

※障がい者手帳をお持ちでなくても受けられる場合があります。

（特別児童扶養手当、障がい児福祉手当で、診断書による認定の場合）

【問い合わせ先】

半田市役所 地域福祉課（0569-84-0643）

### 半田市心身障がい者手当

(市の手当)

対象者	市内にお住まいで、身体障がい者手帳・療育手帳・精神障がい者保健福祉手帳の交付を受けている方 ※所得制限があります。			
支給額	身障手帳	療育手帳	精神手帳	月額
	—	A・B判定 (IQ50以下) の児童	—	5,700円
	1～3級	B判定 (IQ36～50) の児童以外	1級	5,000円
	4級	—	2級	2,700円
	5～6級	C判定 (IQ51～75)	3級	1,300円
	身障1・2級とIQ50以下合併の児童		—	14,000円

※4・8・12月に支給します。

### 愛知県在宅重度障がい者手当

(県の手当)

在宅の重度障がい者の方への手当を支給します。

※所得制限があります。

※障がい児福祉手当を受給している方は対象になりません。

対象者	下記のいずれかの条件に該当する方	
	1. 身体障がい者手帳1級から2級の方	
	2. 療育手帳A判定の方 (IQ35以下の方)	
	3. 身体障がい者手帳3級、かつ療育手帳B判定 (IQ50以下) の方	
支給額	受給対象	月額
	身障1・2級、かつIQ35以下	15,500円
	身障1・2級、またはIQ35以下 身障3級、かつIQ50以下	6,750円

※4・8・12月に支給します。



## 障がい児福祉手当

(国の手当)

20歳未満の方で、心身に著しく重度の障がいがあり、日常生活において常に特別な介護を必要とされる方に支給される手当で、本人（または保護者）の申請によって受けることができます。

※所得制限があります。愛知県在宅重度障がい者手当との併給はできません。

対象者	20歳未満で、下記のいずれかの条件に該当する方	
	1. 身体障がい者手帳1級程度の障がいのある方	
	2. IQが20以下の方	
	3. 身障手帳2級程度であり、常時介護が必要な状態にある方	
支給額	4. 上記と同程度の障がいまたは病状で、常時介護が必要な状態にある方	
	月額	14,850円
	※障がいの程度により、県からの加算があります。	
	・A種（身障1・2級、かつIQ35以下）	6,900円/月
	・B種（身障1・2級、またはIQ35以下）	1,150円/月

※申請をするには専用の診断書が必要です。（手帳の内容によっては不要の場合もあります。）

※2・5・8・11月に支給します。

## 特別児童扶養手当

(国の手当)

20歳未満の重度・中度の障がいのある子ども、もしくは日常生活において常に介護を必要とする病状にある子どもを養育している方に支給される手当で、養育者の申請によって受けることができます。 ※所得制限があります。

対象者	手当1級	身体障がい者手帳1・2級程度、または療育手帳A判定程度の児童を養育している方
	手当2級	身体障がい者手帳3級程度・4級程度の一部、または療育手帳B判定程度の児童を養育している方
	※	じん臓・肝臓・血液等の疾病で日常生活において常時介護を必要とする児童、または精神障がいのある児童を養育している方⇒診断書等により判定を行ったうえで、手当の該当等級が決定されます。
支給額	受給対象	月額
	手当1級	52,400円
	手当2級	34,900円

※申請をするには、専用の診断書が必要です。（手帳の内容によっては不要の場合もあります。）

※4・8・11月に支給します。

## Q. 障がいのある子どもが受けられる医療費助成はあるの？

### 障がいのある方に対する医療費の助成

一定の障がいのある方は医療費の助成が受けられます。

※ただし、小学校入学前のお子様は子ども医療費助成制度が優先されます。

#### 対象者

(障がい者医療費受給者証が交付される方)

- ・身体障がい者手帳 1～3級
- ・       //               4 級 (腎臓機能障がい)
- ・       //               4～6級 (進行性筋萎縮症)
- ・自閉症 ※交付対象とならない場合もあります
- ・療育手帳A又はB (知能指数50以下)
- ・療育手帳C (知能指数51～75) ※主たる生計維持者が非課税の世帯 (障がい者医療費受給者証が不要な方)
- ・精神障がい者手帳 1～2級

区分	助成内容	助成方法
入院費 ・ 通院費	<p><b>保険診療による医療費の自己負担額を助成。</b></p> <p>※健康保険から高額療養費等が支給される場合は、その金額を除く。</p> <p>※入院時の差額ベッド代など保険診療の対象とならない費用や、食事療養標準負担額などは除く。</p>	<p>愛知県内の医療機関等受診時に、健康保険証と一緒に障がい者医療費受給者証を提示してください。保険診療の自己負担額が無料となります。県外で受診した場合は市役所で還付の手続きが必要です。</p> <p>また、精神障がい者手帳で助成を受ける場合も、市役所で還付の手続きが必要です。</p>

★受給者証の交付や医療費助成制度に関する問い合わせは、半田市役所 国保年金課 医療福祉担当 (0569-84-0652) までご連絡ください。

Q. 障がいのある子の保護者同士で話をするところはあるの？

## ●市内で活動している当事者・保護者の会

(五十音順)

- ★キャラバン隊ゆめこまち（発達障がい・保護者からの啓発活動）
- ★くりの会（発達障がい・保護者会）
- ★半田市肢体不自由児・者父母の会（肢体不自由・保護者会）
- ★半田手をつなぐ育成会（知的障がい・保護者会）



★当事者・保護者の会についてのお問い合わせは、半田市障がい者相談支援センター（0569-21-5585）までご連絡ください。

## Q. 子どもが遊べる場所はあるの？

### 児童センター・児童館

☆地域の方々と協力しながら、子どもの健全育成を図るところです。  
☆いろいろな遊具や体育器具がそろっていて、好きな遊びが楽しめます。

施設名	所在地	電話番号
成岩児童センター	桐ヶ丘 2-88-2	0569-22-9060
亀崎児童センター	亀崎常磐町 3-46	0569-29-0168
乙川児童センター	乙川若宮町 45	0569-22-9779
半田児童センター	榎下町 47	0569-22-8411
板山ふれあいセンター	板山町 1-100-8	0569-27-7655
青山児童センター花・はな	花園町 4-5-5	0569-24-8766
有脇児童館	有脇町 5-1-1	0569-29-1582

★問い合わせ先 子ども育成課 0569-84-0658

### 子育て支援センター「はんだっこ」

子育て支援センター「はんだっこ」は、市民交流センター3階にあります。

子育て支援センター「はんだっこ」では、赤ちゃんから就学前の親子を対象に親子交流の場「プレイランド」を開設しています。また、乳幼児一時預かりや子育て相談をはじめ、子育てに役立つさまざまな講座や教室を開催しています。

★ご利用・お問い合わせに関しては、  
子育て支援センター（TEL 0569-22-4188）までご連絡ください



## 放課後子ども教室

☆放課後子ども教室は、安全・安心な子どもの活動拠点（居場所）として放課後に地域の方々の参画を得て、子どもたちと共に学習やスポーツ・文化活動、地域住民との交流活動などを行います。

- 対 象： 小学校1、2年生
- 開 催 日： 平日週2日
- 活動時間： 授業終了後～16時
- 参 加 費： 5,000円/年間

※新型コロナウイルス感染症の影響により、教室の開催日等が変更になる場合があります。

### 令和4年度開設予定教室一覧

番号	教室名	活動場所	開催日
1	はんだキッズ	半田小学校	木・金
2	さくらっ子クラブ	さくら小学校	火・木
3	ごんちゃんクラブ	岩滑小学校	水・金
4	やどかりキッズ	雁宿小学校	月・金
5	乙川すまいるクラブ	乙川小学校	火・金
6	よこがわクラブ	横川小学校	火・木
7	乙東っ子クラブ	乙川東小学校	火・木
8	かめキッズ	亀崎小学校	火・木
9	ありっ子キッズ	有脇小学校	火・木
10	成っ家クラブ	成岩小学校	木・金
11	アンダンテ	宮池小学校	水・金
12	よもぎっ子クラブ	板山小学校	月・水
13	みつばちクラブ	花園小学校	月・金

★問い合わせ先 子ども育成課 0569-84-0658

## 放課後児童クラブ

☆共働き、ひとり親家庭等の小学校1年生から6年生までのお子さんの放課後の居場所として、市内20ヶ所の民間事業所に運営を委託しています。

名称	主な小学校区	住所	電話番号
第1土っ子クラブ(P.56)	亀崎	亀崎大洞町5-1-4	0569-29-0810
第2土っ子クラブ(P.56)	亀崎・有脇	亀崎大洞町5-23-5	0569-29-0810
第3土っ子クラブ(P.56)	亀崎・有脇	亀崎大洞町5-9-2	0569-29-0810
ひまわりクラブ(P.57)	横川	新池町2-203-16	0569-89-6292
あさがおクラブ(P.57)	横川	新池町2-202-4	0569-89-6293
あすなる(P.58)	乙川	乙川深田町1-36	0569-77-0393
かも池クラブ(P.59)	乙川・乙川東	乙川若宮町8 2F	0569-32-8383
こどものいえ(P.60)	乙川東・乙川	向山町1-50	0569-89-0414
りんごクラブ(P.61)	岩滑	岩滑高山町5-1	0569-47-5228
ペリパス(P.62)	岩滑・雁宿	柘町1-213-3 大崎ハイツA・B号室	090-3384-1038
ともだち(P.63)	雁宿	星崎町2-201-10	0569-26-0069
にこにこクラブ(P.64)	半田	勘内町26	0569-58-5468
トレスト(P.65)	半田・成岩	勘内町1-1 ライトクロトビル 1F・2F	0569-25-1258
MAKANA(P.66)	さくら	東洋町1-12-1 さくら小学校内	0569-26-0069
わたっこハウス(P.67)	成岩	成岩本町2-3-1 成岩小学校敷地内	0569-24-8015
たいようクラブ(P.68)	宮池	桐ヶ丘5-101-22	0569-21-7461
みんなのき(P.69)	宮池	彦洲町1-286	0569-24-0380
花・はなキッズハウス 1st・2nd(P.70)	花園	花園町3-5-2 花園小学校敷地内	0569-89-0516 事務局(青山児童センター) 0569-24-8766
板山(P.71)	板山	四方木町37-1 板山小学校内	0569-84-0210

★問い合わせ先 子ども育成課 0569-84-0658



## ❖ 第1・2・3土っ子クラブ

住 所：(第1) 半田市亀崎大洞町5-1-4  
(第2) 半田市亀崎大洞町5-23-5  
(第3) 半田市亀崎大洞町5-9-2  
TEL：0569-29-0810  
FAX：0569-29-0956  
メール：gakudou@premamaclub.com  
HP：http://www.premamaclub.com  
職員数：13名(常勤7名、非常勤6名)



### ★どんな子どもが対象なの？

主な学区：亀崎小学校・有脇小学校 小学1年生～6年生

- ・保護者が労働等により、昼間家庭にいない児童(小学生)
- ・夏休み等長期休暇のみの利用は不可のため、普段から利用が可能な児童。

### ★障がい児の受け入れについてどこまでの支援が可能か

- ・配慮が必要なお子さんに関しては、学校側と連絡をとりながら、安心して過ごせるよう指導を行い、見守ります。

### ★セールスポイント♪

- ・学童に通いながらも、放課後過ごす時間に習い事に通いたいというニーズにお応えし、ピアノ、英会話、書き方、そろばん、学習塾などに場所の提供などもしています。

## ❁ ひまわりクラブ・あさがおクラブ

住 所：半田市新池町2-203-16  
半田市新池町2-202-4  
TEL：0569-89-6292  
0569-89-6293  
FAX：0569-29-2351  
HP：http://www.taiyo-asahi.com/asagao  
職員数：12名（常勤4名・非常勤8名）  
1日8名



### ★どんな子どもが対象なの？

主な学区：横川小学校 小学1年生～6年生

- ・保護者が労働等により昼間家庭にいない児童（小学生）
- ・放課後の居場所として第二のお家となるように、年度を見通しての預かりをお願いしています。

### ★障がい児の受け入れについてどこまでの支援が可能か

- ・より安全な環境を提供し、子どもが成長する方向で相談させていただきます。
- ・隣接した放課後等デイサービスきらりとの併用も可能です。
- ・集団生活の中でサポートを受けながら過ごせるよう配慮しています。

### ★セールスポイント♪

「共に生きる力と心」「共感し合える子ども集団」を目指しています。

- ・様々な性格の子どもや異学年の中で、その人らしさを知りながら、育ちあう環境づくりをしています。
- ・子どもの特性にとって過ごしやすい環境や関わり方を、親御さんと情報交換しながら工夫しています。
- ・放課後デイサービスきらりの子どもたちと学童の子どもたちが交流し、相互理解を深める取り組みを行っています。
- ・夏休みには遠足・夏祭りなど、学年に応じた企画が盛りだくさんです。

## ❖ あすなろ

住 所：半田市乙川深田町1-36  
T E L：0569-77-0393（14:00～18:30）  
本部 0569-26-0069（10:00～14:00）  
F A X：0569-77-0393  
職員数：4名（常勤2名・非常勤2名）



### ★どんな子どもが対象なの？

主な学区：乙川小学校 小学1年生～6年生

- ・保護者が労働等により、昼間家庭にいない児童（小学生）

### ★障がい児の受け入れについてどこまでの支援が可能か

- ・障がいの有無に関わらず、事前面談をさせていただいた上で、ご相談にのらせていただきます。

### ★セールスポイント♪

- ・配慮が必要なお子さんには、パネルを作るなどわかりやすいように視覚的な支援をするなど工夫をしながら接しています。夏休みは縁日や子どもたちの要望に合わせて、夏祭りを企画するなど楽しめる行事を工夫しています。
- ・母の日・父の日・ハロウィンなど季節のイベントにも力を入れています。
- ・建物の裏に、大きなグラウンドがあり元気いっぱい遊ぶことができます。

## ❖ かも池クラブ

住 所：半田市乙川若宮町8 2F  
TEL：0569-32-8383  
FAX：0569-58-1830  
メール：kamoike555@yahoo.co.jp  
HP：http://kamoikeclubwebsite.web.fc2.com/  
職員数：25名



### ★どんな子どもが対象なの？

主な学区：乙川小学校・乙川東小学校 小学1年生～6年生  
・保護者が就労等により昼間家庭にいない児童（小学生）

### ★障がい児の受け入れについてどこまでの支援が可能か

- ・事前面談の上、状況に応じてご利用が可能です。
- ・集団の中で安心して過ごせるようスタッフが配慮します。
- ・学校等関係機関と連絡を取り合いながらサポートさせていただきます。

### ★セールスポイント♪

半田市で3番目に開設したクラブで30年以上の歴史があります。お子様の放課後の時間をより豊かなものにするために様々な体験やイベントを企画しております。平成25年4月より運営主体が特定非営利活動法人放課後児童クラブ協会となり、より利用しやすくなりました。

## ❖ こどものいえ

住 所：半田市向山町1-50  
TEL：0569-89-0414  
FAX：0569-89-0415  
メール：kodomonoiie@outlook.jp  
HP：http://www.snc-nanohana.com/  
職員数：7名（常勤2名・非常勤5名）



### ★どんな子どもが対象なの？

主な学区：乙川東小学校 乙川小学校 小学1年生～6年生

- ・保護者が就労等により昼間家庭にいない児童
- ・長期休暇のみの利用は不可

### ★障がい児の受け入れについてどこまでの支援が可能か

- ・障がいの有無に関わらず、事前面談をさせていただきます。

### ★セールスポイント♪

- ・広い庭にある土管や大きな砂山を使って、体や五感を刺激するあそびに力を入れています。
- ・子ども1人ひとりが「自分で考え、選ぶ」喜びを知り、「責任」を学び、友達や家族以外の人達との関わりの中で「生きる力」を養う場にしていきたいと思えます。

## ❁ いんごクラブ

住 所：半田市岩滑高山町5-1  
TEL：0569-47-5228  
FAX：0569-47-5228  
メール：ringopia@rinrin.or.jp  
HP：http://rinrin.or.jp  
職員数：12名



### ★どんな子どもが対象なの？

主な学区：岩滑小学校 小学1年生～6年生

- ・保護者が就労等により、昼間家庭にいない児童（小学生）
- ・年間を通して利用される方を優先

### ★障がい児の受け入れについてどこまでの支援が可能か

- ・事前の面談をさせて頂いています。  
(スペースに限りがあるので、お受けできないこともあります。)

### ★セールスポイント♪

- ・コロナ禍で多くの事が制限される昨今ですが、制約の中で最大限児童が楽しめるような学童を目指しています。



## ❁ ペリパス

住 所：半田市柁町1-213-3  
大崎ハイツA・B号室  
TEL：090-3384-1038  
職員数：3名、長期休暇は4名



### ★どんな子どもが対象なの？

主な学区：岩滑小学校、雁宿小学校 小学1年生～6年生

### ★障がい児の受け入れについてどこまでの支援が可能か

障がいの有無に関わらず、事前面談をさせていただきます。

### ★セールスポイント♪

- ・ペリパスは父母が運営しています。
- ・自分に自信を持って活動できるように、子どもたちの主体性を大切に、あいさつができ、思いやりのある子どもに育つよう指導しています。
- ・年間のイベントとして、バーベキュー・キャンプ・クリスマス会・餅つき・歓送迎会を行っています。
- ・手作りおやつ、長期休暇（春、夏、冬休み）には昼食を作っています。  
高学年のお子さんと一緒に片付けをしたり、グループに分かれての制作活動・調理を行っています。

## ❁ ともだち

住 所：半田市星崎町2-201-10  
TEL：0569-26-0069  
FAX：0569-26-0069  
職員数：4名（常勤3名）



### ★どんな子どもが対象なの？

主な学区：雁宿小学校 小学1年生～6年生

- ・保護者が労働等により、昼間家庭にいない児童（小学生）

### ★障がい児の受け入れについてどこまでの支援が可能か

- ・障がいの有無に関わらず、事前面談をさせていただいた上で、ご相談にのらせていただきます。

### ★セールスポイント♪

- ・配慮が必要なお子さんには、パネルを作るなどわかりやすいように視覚的な支援をするなど工夫をしながら接しています。夏休みは縁日や子どもたちの要望に合わせて、夏まつりを企画するなど楽しめる行事を工夫しています。
- ・目の前に星崎公園があり、学童児童だけではなく、他の児童とも交流、遊びが出来る環境が抜群です！！

## ✿ にこにこクラブ

住 所：半田市勘内町26  
TEL：0569-58-5468  
FAX：0569-58-5469  
メール：niconicoclub@yk.commufa.jp  
HP：<http://niconicoclub2.web.fc2.com/>  
職員数：15名



### ★どんな子どもが対象なの？

主な学区：半田小学校 小学1年生～6年生  
・保護者が労働等により昼間家庭にいない児童（小学生）

### ★障がい児の受け入れについてどこまでの支援が可能か

- ・事前面談の上、状況に応じてご利用が可能です。
- ・集団の中で安心して過ごせるようスタッフが配慮します。
- ・学校等関係機関と連絡を取り合いながらサポートさせていただきます。

### ★セールスポイント♪

- ・半田市で4番目に開設したクラブで20年以上の歴史があります。お子様の放課後の時間をより豊かなものにするために様々なイベントを企画しております。
- ・平成26年度より運営自体が特定非営利活動法人放課後児童クラブ協会となりました。

## ✿ トレスト

住 所：半田市勘内町1-1  
ライトクロトビル1F・2F  
TEL：0569-25-1258  
FAX：0569-32-8911  
メール：trest\_foundation@yahoo.co.jp  
職員数：10名



### ★どんな子どもが対象なの？

主な学区：半田小学校・成岩小学校・岩滑小学校  
・保護者が就労等により昼間家庭にいない児童（小学1年生～6年生）

### ★障がい児の受け入れについてどこまでの支援が可能か

・当施設では、障がいの有無に関わらず、事前面談の上のご相談とさせていただきます。（他の児童およびスタッフの安心・安全確保に支障が生じる可能性がない限り極力サポートさせていただきます）

### ★セールスポイント♪

- ・宿題をしっかりとサポートし勉強の習慣をつける、図書室の整備や塾やピアノ教室等への送迎（有償）など、学習面でのサポートを充実させています。
- ・様々なイベント（夏祭り、所内施設での映画鑑賞、お出かけ等）を開催したり蔵書2,000冊以上の図書室を整備するなど、児童が楽しく過ごせるようにしています。
- ・最新耐震基準の建物で火災の危険性の少ないオール電化を採用する、警備会社と契約し不審者対策を充実させるなど、安全安心を大切にしています。
- ・昼食・おやつは全て専属調理師が監修したメニューを施設内厨房で調理しており、児童に出来たて手作りの料理を提供しています。
- ・習い事・ご自宅への送迎（有償）、19時過ぎの延長お預かり（有償）など、働く保護者の多様なニーズに対応したサービスを提供しています。

## ❁ MAKANA

住 所：半田市東洋町1-12-1

(さくら小学校内)

TEL：0569-84-0480 (14:30~19:00)

本部 0569-26-0069 (10:00~14:00)

FAX：0569-84-0480

職員数：4名(常勤2名・非常勤2名)



### ★どんな子どもが対象なの？

主な学区：さくら小学校 小学1年生～6年生

- ・保護者が労働等により、昼間家庭にいない児童(小学生)

### ★障がい児の受け入れについてどこまでの支援が可能か

- ・障がいの有無に関わらず、事前面談をさせていただいた上で、ご相談にのらせていただきます。

### ★セールスポイント♪

- ・配慮が必要なお子さんには、パネルを作るなどわかりやすいように視覚的な支援をするなど工夫をしながら接しています。夏休みは縁日や子どもたちの要望に合わせて、夏祭りを企画するなど楽しめる行事を工夫しています。
- ・母の日・父の日・ハロウィンなど季節のイベントにも力を入れています。

## ❁ わたっこハウス

住 所：半田市成岩本町2-3-1  
成岩小学校敷地内  
TEL：0569-24-8015  
FAX：0569-24-8015  
H P：http://www.npo-wataboushi.com/  
職員数：5名（常勤3名、非常勤2名）A  
4名（常勤2名、非常勤2名）B



### ★どんな子どもが対象なの？

主な学区：成岩小学校 小学1年生～6年生

- ・夏休み等長期休暇のみの受け入れはおこなっておりません。  
年間を通じて、普段から通える児童を対象としています。

### ★障がい児の受け入れについてどこまでの支援が可能か

- ・障がいの有無に関わらず、入所可能ですが、お子さんの状況を知る為に、事前の面談をお願いしています。

### ★セールスポイント♪

- ・わたっこハウスでは、「子どもにとって」大切な場所になることを目指し、子どもたちが主体的に動き、自由にのびのびと過ごせる環境を作ります。  
また、子どもの毎日の生活の中では、けんかや思い通りにならない事もたくさんありますが、それも経験として、子どもたちが自分の個性を発揮して、仲間の中で成長しあえる関係作りを行っていきます。
- ・季節の行事や夏まつり、運動会などのイベントも行います♪



## ❖ たいようクラブ

住 所：半田市桐ヶ丘5-101-22  
TEL：0569-21-7461  
FAX：0569-21-7461  
HP：<http://taiyoclubwebsite.web.fc2.com/>  
職員数：10名（常勤2名、非常勤2名）



### ★どんな子どもが対象なの？

主な学区：宮池小学校（必ず地域の区別をしているわけではありません）

小学1年生から6年生

- ・保護者の就労等により、留守家庭児童。（小学生）
- ・夏休み等長期休暇のみの受け入れはしていません。普段から通える児童を対象としています

### ★障がい児の受け入れについてどこまでの支援が可能か

障がいの有無に関わらず、事前面談をさせていただいた上で、ご相談にのらせていただきます。

### ★セールスポイント♪

- ・夏休みはキャンプへ出かけたり、たいようまつりなど地域の方々との交流イベント、ハロウィン等の季節行事もいっぱいです。
- ・年間を通して、保護者もイベントに参加したり、親子で楽しめるよう工夫をしています。

## ❖ みんなのき

住 所：半田市彦洲町 1-286  
T E L：0569-24-0380  
F A X：0569-58-8380  
メール：minnanoki@premamaclub.com  
HP：http://www.premamaclub.com  
職員数：5名（常勤3名・非常勤2名）



### ★どんな子どもが対象なの？

主な学区：宮池小学校 小学 1 年生～6 年生

- ・保護者が労働等により、昼間家庭にいない児童（小学生）

### ★障がい児の受け入れについてどこまでの支援が可能か

- ・特別な配慮が必要なお子さんに関しては、保護者様や学校側との連携を図りながら、安心して過ごせるよう支援を行います。

### ★セールスポイント♪

- ・学童に通いながらも、放課後学童内で過ごす時間に習い事に通いたいというニーズにお応えし、ピアノ、そろばん、書き方教室など場所の提供をしています。
- ・外国人スタッフによる英語活動「レッツトーク」「FUN TIME」を行っています。

## ❁ 花・はなキッズハウス 1st・2nd

住所：半田市花園町3-5-2

花園小学校敷地内

TEL：0569-89-0516

(キッズハウス)

事務局：0569-24-8766

(青山児童センター内)

職員数：11名 常時6~7名

(常勤3名、非常勤8名)



### ★どんな子どもが対象なの？

主な学区：花園小学校 小学1年生~6年生

- ・保護者が労働等により、昼間家庭にいない児童（小学生）

※他学区のお子さんも親御さんに送迎をして頂ければ利用できます。

### ★障がい児の受け入れについてどこまでの支援が可能か

- ・障がいの有無に関わらず、事前に面談をさせていただいた上で、ご相談にのらせていただきます。

### ★セールスポイント♪

- ・施設が花園小学校内にあり遊具が使えるため、外遊びの時間も楽しく充実しています。
- ・支援員は教員・保育士・英語講師の資格を有しており、家庭的な雰囲気の中で児童が持っている豊かな心や想像力を伸ばして行く事ができる保育を目指しています。
- ・放課後は校門外に出ることなく安全に通所できます。

## ❁ 板山

住 所：半田市四方木町37-1  
（板山小学校内）  
TEL：0569-84-0210（板山小内）  
FAX：0569-84-0210  
HP：http://www.premamaclub.com  
メール：itayama@premamaclub.com  
職員数：4名（常勤2名・非常勤2名）



### ★どんな子どもが対象なの？

主な学区：板山小学校

- ・保護者が就労等により昼間家庭にいない児童（小学1年生～6年生）

### ★障がい児の受け入れについてどこまでの支援が可能か

特別な配慮が必要なお子さんに関しては、学校側と連絡をとりながら、安心して過ごせるよう支援を行います。

### ★セールスポイント♪

- ・緑が豊かな板山小学校の校庭内で、生き物や植物に触れることで自然を感じお子様の豊かな感性を育てています。また、遊具や運動場などでも友達同士で伸び伸びと過ごしていける環境になっていると思います。
- ・室内では、季節にあった工作やお子さまのリクエストに応じた活動が取り組めるよう、対応しています。自主性や社会性、想像力など遊びを通して学べるような支援をしていきます。



☺発行元

児童発達支援センターつくし学園

☺発行日

令和5年8月

☺お問い合わせ先

児童発達支援センターつくし学園

☎0569-21-6049

半田市役所 地域福祉課

☎0569-84-0643

半田市役所 子育て相談課

☎0569-84-0657

半田市役所 子ども育成課

☎0569-84-0658

半田市役所 幼児保育課

☎0569-84-0660

半田市障がい者相談支援センター

☎0569-21-5585



(令和5年8月発行)