

半田市都市公園の魅力向上に向けた サウンディング型市場調査

資料編

半田市建設部都市計画課

令和5年8月

1. 半田市の概要

半田市は、名古屋市の南、中部国際空港の東にあり、知多半島の中央部東側に位置しています。令和 5 年 7 月時点で人口 117,361 人、52,947 世帯となっています。古くからミツカンの酢に代表される醸造業や海運業などで栄え、知多地域の政治・経済・文化の中心都市として発展してきました。豊かな自然に囲まれながら、知多半島の中心都市として、名古屋に行かなくても“何もかもがそろそろ”住みよさがあります。

安心して子育てができる環境、多彩な飲食店やスーパーなどの生活施設の充実、豊富な働き口、名古屋、空港への快適なアクセス等々、生活に直結する基盤が整っています。

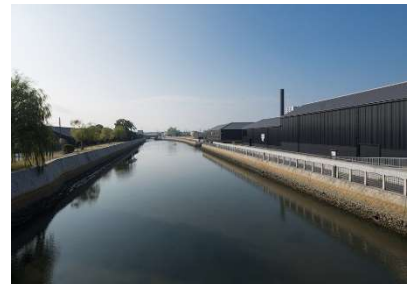
次に半田市の象徴である、「山車」「蔵」「南吉」「赤レンガ」についてご紹介します。

山車



山車祭りの歴史は古く、300 年余の歴史があります。春になると市内の至る所で祭りが行われます。5 年に一度、各地区の山車 31 輦が勢揃いする「はんだ山車まつり」は 50 万人もの観客が訪れます。令和 5 年 10 月 28、29 日には 9 回目のはんだ山車まつりが開催されます。

蔵



半田運河は、江戸時代を中心に海運業や酢や酒などの醸造業で栄えました。

運河沿いに建ち並ぶ黒壁の蔵の風景とともに、歴史的な建造物も保存され、当時の姿を今に伝えています。

南吉



小学校の教科書でもおなじみの童話「ごんぎつね」。作者の新美南吉は、半田に生まれ育ちました。彼の描いた物語には、ふるさとの豊かな自然、その中で生きる人々の思いやりややさしさがあふれています。「ごんぎつね」に登場する矢勝川沿いの堤には、毎年 300 万本を越す彼岸花が咲き誇ります。

赤レンガ



半田赤レンガ建物は、明治 31 年、丸三麦酒(株)のビール工場として誕生しました。現存するレンガ造りの建物として最大級の規模を誇り、国の登録有形文化財、経済産業省の近代化産業遺産に認定されています。

(半田市のマスコットキャラクター)

だし丸くん



半田の山車が大好きな 5 歳の男の子。
お囃子が聞こえると音の聞こえる方へ駆け出して
しまいます。

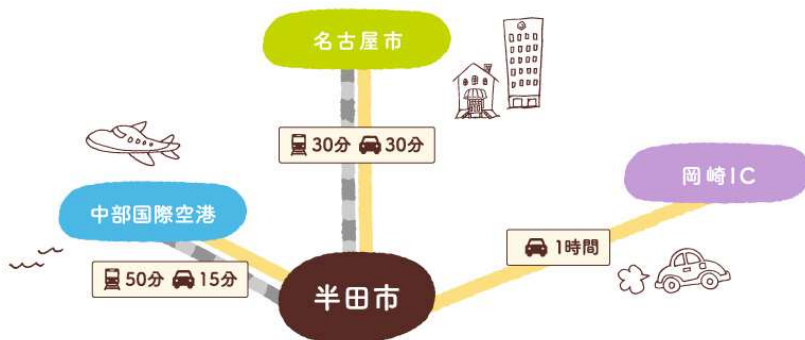
ごん吉くん



南吉さんの弟子で、南吉さんゆずりの帽子とジャ
ケット、それに童話「手袋を買いに」にちなんだ手
袋をつけています。師匠に代わって南吉童話の
世界へナビゲートするのが仕事です。

(アクセス)

半田市は、名鉄河和線と J R 武豊線の鉄道 2 路線により名古屋市と結ばれています。また、知多半島の各都市や
名古屋市と連絡する知多半島道路や南知多道路、中部国際空港へ連絡する知多横断道路があり、半田中央ジャ
ンクションにより自動車占有道路が交差しています。



【電車の場合】

名鉄や JR の 2 路線があり、名古屋市か
ら 30 分。市内の駅数は 9 駅。

【車の場合】

名古屋方面から知多半島道路を利用し
約 30 分。東京方面からは岡崎 IC から
約 1 時間。中部国際空港からも 15 分。

2. サウンディング対象公園の概要

(1) 位置



(2) 各公園の概要

①七本木池公園

半田市北部にある七本木池の自然を活かし、平成 27 年に整備された公園です。池の周囲 1,650 メートルの散策路や水位変動に合わせて上下する浮棧橋などがあり、多くの方がウォーキングやランニングに利用しています。また、池には渡り鳥が飛来し、野鳥愛好家も多く訪れる公園です。

<DATA>

所在地	半田市一本木町三丁目 107 番地
供用面積	11.90ha
供用開始	平成 27 年

公園へのアクセス

- ・知多半島道路「阿久比 IC」から 🚗 11分 (6.1km)
- ・名鉄「阿久比駅」から 🚗 9分 (4.6km)
- ・J R「亀崎駅」から 🚗 4分 (1.8km)

周辺の主な施設

(公共施設)

- ・日本福祉大学 半田キャンパス 🚗 3分 (1.2km)
- ・半田東高等学校 🚗 3分 (1.2km)
- ・横川小学校 🚗 3分 (1.1km)
- ・乙川中学校 🚗 3分 (0.9km)

<施設概要>



①芝生広場



約 3,200 m²の芝生広場です。早朝にはラジオ体操で多数利用されています。

②健康遊具



市内有数の規模を誇る健康遊具広場です。

③散策路



広大な七本木池を周回できる1周 約 1,650m の散策路です。多くの方がジョギングや散歩で利用しています。

④浮棧橋



七本木池を横断する浮棧橋。

⑤遊戯施設



隣接する平地公園と一体利用できる遊戯施設です。

⑥駐車場



一般用 62 台

②雁宿公園

半田市中心に位置し、歴史があり、本市を代表する公園のひとつです。明治 23 年に陸海軍の連合大演習が行われた際、明治天皇が大演習統監のために滞在されたことを記念して、大正 2 年に公園として整備されました。市内有数の桜の名所であり、シーズン中は多くの花見客で賑わいます。

北エリアには、展望台（令和 5 年リニューアル）や動物舎、明治天皇が大本営を構えた建物（ピアかりやど）などがあります。

南エリアは、平成 30 年にリニューアルされ、複合遊具や芝生広場等が整備され、子供たちに人気の公園となっています。

<DATA>

所在地 半田市雁宿町三丁目 204 番地 1
供用面積 8.79ha
供用開始 昭和 56 年
北エリア 平成 28 年 リニューアル
南エリア 平成 30 年 リニューアル

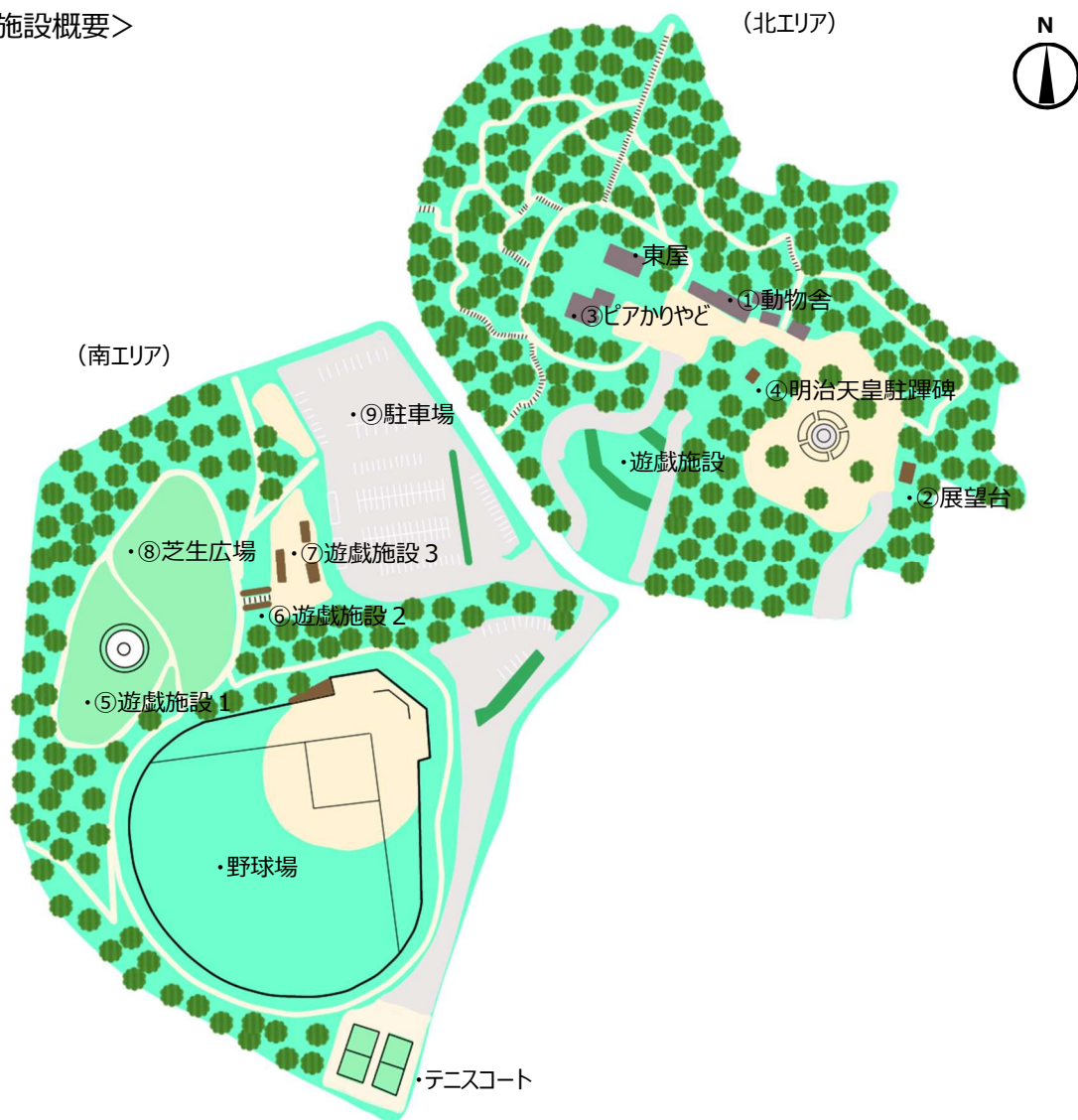
公園へのアクセス

- ・知多半島道路「半田中央 IC」から 🚗 7 分 (3.3km)
- ・名鉄「知多半田駅」から 🚶 9 分 (0.7km)
- ・J R「半田駅」から 🚶 16 分 (1.2km)

周辺の主な施設

- (公共施設)
- ・雁宿小学校 🚶 2 分 (0.1km)
 - ・雁宿ホール 🚶 8 分 (0.65km)
 - ・半田市立図書館 🚗 3 分 (1.1km)
- (商業施設)
- ・CLACITY 🚗 5 分 (1.5km)

<施設概要>



(北エリア)

①動物舎



(ウサギ・鳥舎)

ウサギ、セキセイインコ、アイガモなどを飼育しています。サル舎では、猿を一匹飼育しています。サル舎の隣にはヤギ舎もありますが、現在は空きの檻となっています。



(サル舎)

②展望台



公園の東側に位置し、市街地を一望できる展望台です。令和 5 年にリニューアルを行いました。

③ピアかりやど



(建物外観)

明治 23 年の陸海軍連合大演習の際に、明治天皇が大本営として使用された建築物。建築当時は、半田運河付近にありましたが、昭和 8 年に現在の場所に移築されました。結婚式場や事務所等に使用されていた時期もありましたが、現在は閉鎖しています。



(広間内部)

④明治天皇駐蹕碑



陸海軍連合大演習の際に、明治天皇が、この雁宿の丘に登って演習を統監されたのを記念し、建立された碑です。

(南エリア)

⑤遊戯施設 1



築山の滑り台や複合遊具など様々な遊具があり、子供たちに人気のエリアとなっています。

⑥遊戯施設 2



起伏を活かした斜面遊具です。

⑦遊戯施設 3



木製のアスレチック遊具です。

⑧芝生広場



約 2,300 m²の芝生広場です。

⑨駐車場



一般用 158 台(身障者用 10 台)
バス用 2 台

③任坊山公園

半田市体育館及び半田空の博物館に隣接し、昭和 60 年頃の土地区画整理事業に合わせて整備された公園です。公園東側には芝生広場やみはらし台、木々に囲まれた遊歩道などがあります。公園西側は令和 2 年にリニューアルされ、宮池を周回する散策路があり、ウォーキングや犬の散歩などで多くの市民に利用されています。

<DATA>

所在地 半田市南二ツ坂町一丁目 10 番地
供用面積 8.60ha
供用開始 昭和 63 年
宮池エリア 令和 2 年 リニューアル

公園へのアクセス

- ・知多半島道路「半田 IC」から 🚗 5 分 (2.2km)
- ・名鉄「知多半田駅」から 🚗 5 分 (2.1km)
- ・J R「半田駅」から 🚗 7 分 (3.1km)

周辺の主な施設

- (公共施設)
- ・宮池小学校 🚶 6 分 (0.5km)
 - ・半田市立図書館 🚶 6 分 (0.5km)

<施設概要>



(任坊山エリア)

①芝生広場



約 3,200 m²の芝生広場です。

②ちやぷちやぷ池



夏季には水を溜め、水遊びができる場所として開放しています。

③みはらし台



市街地を一望できる みはらし台。市内随一の夜景スポットです。

④散策路



豊かな自然に囲まれ、起伏に富んだ散策路です。

(宮池エリア)

⑤親水デッキ



宮池に浮かぶ親水デッキ。

⑥散策路



宮池を眺めながら公園を周回できる散策路。多くの方に犬の散歩やジョギングで利用されています。

⑦駐車場



一般用 92 台(身障者用 6 台)
バス用 3 台

④みなと公園

臨海部に位置し、大きなタコが目印の公園です。園内にはタコ型の複合遊具やすべり台、ブランコなどたくさんの遊具があり、家族で一日楽しく遊べます。現在、隣接地に市の学校給食センターを建設中です。（令和6年完成予定）

<DATA>

所在地 半田市十一号地 19 番地 8
供用面積 4.75ha
供用開始 昭和 56 年

公園へのアクセス

- ・衣浦トンネルから 🚗 5 分 (2.2km)
- ・名鉄「知多半田駅」から 🚗 11 分 (3.5km)
- ・J R「半田駅」から 🚗 7 分 (2.4km)

周辺の主な施設

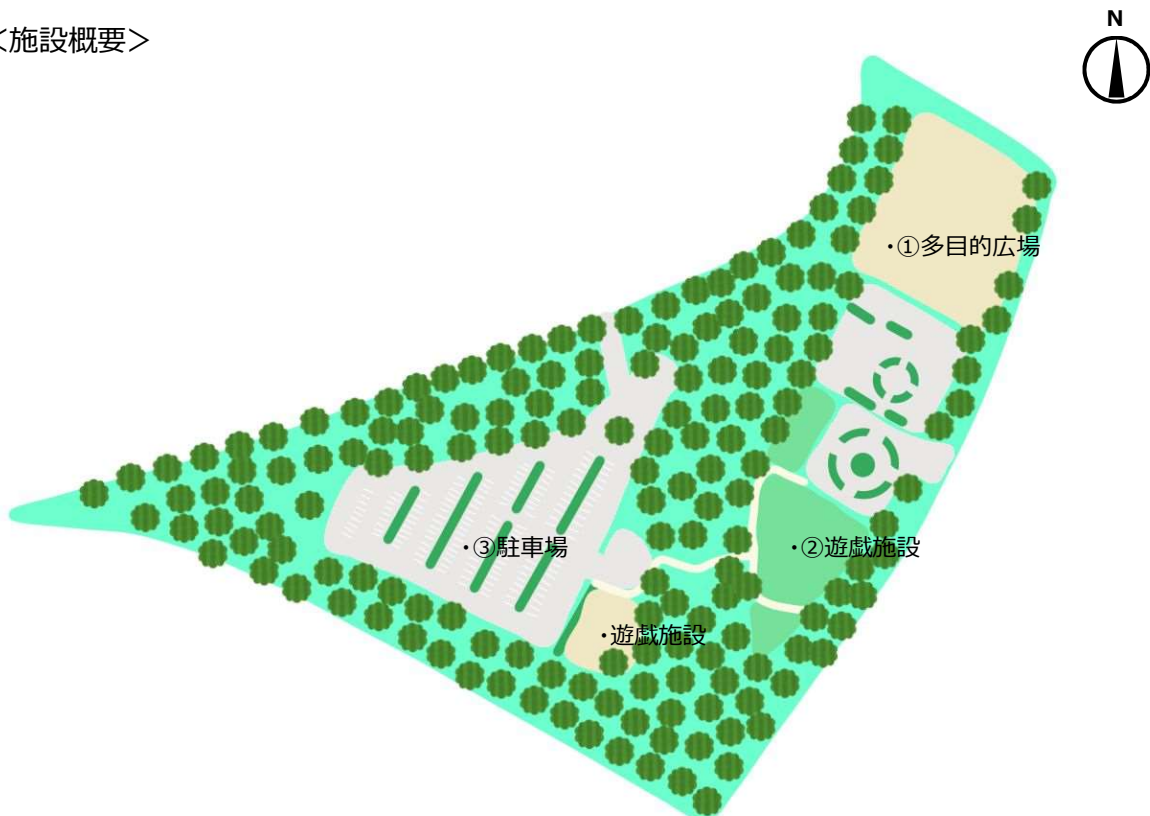
(公共施設)

- ・半田市学校給食センター 🚶 5 分 (0.4km)
- ・さくら小学校 🚗 6 分 (2.3km)
- ・半田市役所 🚗 6 分 (2.4km)

(商業施設)

- ・ラウンドワンスタジアム半田 🚗 2 分 (0.9km)
- ・肉のびっくり市 🚗 5 分 (1.8km)

<施設概要>



①多目的広場



グランドゴルフ等に利用される約
3,200 m²の多目的広場。

②遊戯施設



タコ型の複合遊具などで市民から
親しまれている遊戯施設。

③駐車場



一般用 165 台

⑤花園公園

市南部の武豊町と隣接し、土地区画整理事業に合わせ昭和 53 年に整備された公園です。住宅地に囲まれ、多くの子供たちが利用しており、約 6,200 m²のグラウンドではグランドゴルフ等のスポーツが行われています。

<DATA>

所在地 半田市花園町五丁目 12 番地 1
供用面積 1.88ha
供用開始 平成 27 年

公園へのアクセス

- ・知多半島道路「半田 IC」から 🚗 6 分 (2.8km)
- ・名鉄「青山駅」から 🚗 5 分 (1.5km)
- ・J R「東成岩駅」から 🚗 6 分 (1.7km)

周辺の主な施設

- (公共施設)
- ・花園小学校 🚶 3 分 (0.2km)

<施設概要>



①多目的グラウンド



グラウンドゴルフ等で利用される約6,200 m²の多目的グラウンド。多くの小学生も球技でよく遊んでいます。

②遊戯施設



複合遊具等の施設が充実しています。

③駐車場



一般用 30 台