

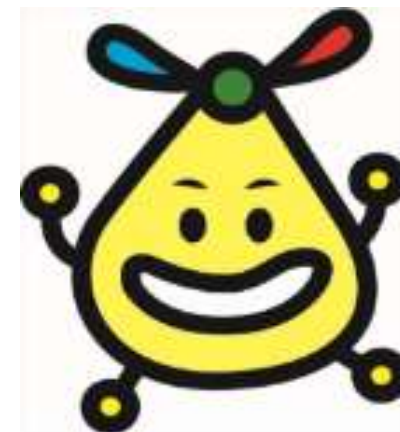
令和5年度 3Rアドバイザー会議

令和5年6月
半田市リサイクルセンター

次第

1. あいさつ
2. 3Rアドバイザーについて
3. ごみステーションについて
4. 半田市のごみ・資源の現状について
5. ごみ・資源の持ち込み先について
6. 自治区で発生するごみについて
7. 質疑応答

ごみ減量キャラクター
わけるくん



1. あいさつ

2. 3Rアドバイザー (ごみ減量等推進員)

(1) 3R (スリーアール) とは?

ごみを減らすための環境行動を表すキーワード

Reduce (リデュース)

発生抑制 ごみを出さないようにする

Reuse (リユース)

再使用 繰り返し使う

Recycle (リサイクル)

再生利用 資源として再生利用する

(2) 3Rアドバイザーの役割

- ・自治区の推薦により市長が委嘱します。
- ・各地域において

ごみの分別の徹底

リサイクルの推進

ごみの正しい出し方

を身近なアドバイザーとして指導・助言し、ごみに対する意識を高めていただくことを役割としています。

(3) 活動内容

- ① 各ごみステーションの巡回
- ② 資源回収への積極的な参加

をお願いします。

冊子「家庭ごみの分別と資源の正しい出し方」や、
ごみ分別アプリ「さんあ〜る」を参考に
ごみ出し・分別の助言をお願いします。

各ごみステーションの巡回

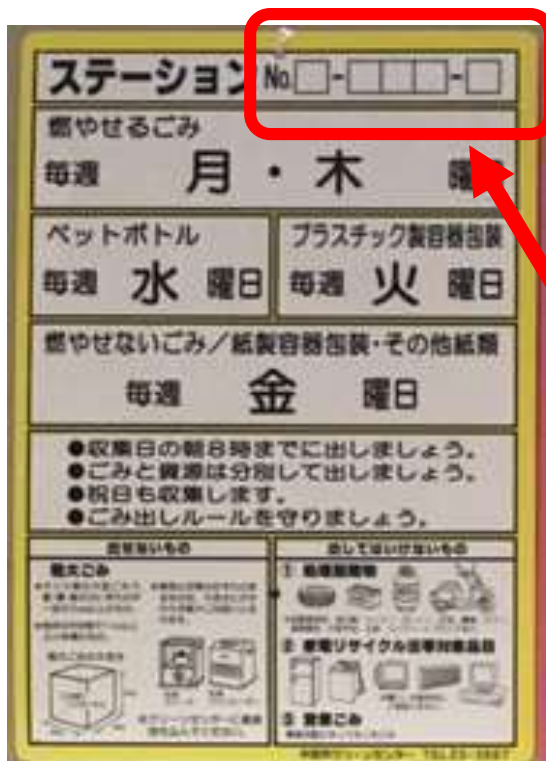
月 1 回程度、ごみステーションに立ち、
適正に排出されているかの確認と
必要に応じた声かけをお願いします。

(自治区で回数等の指示があれば、従ってください)

- ・ 夜間や収集日以外のごみ出し
- ・ ごみの混合排出
- ・ ごみステーションに出せないごみの排出

巡回中にステーションの不具合を発見した場合は
半田市リサイクルセンターへご連絡ください。

(例：ネットの破れ・木枠の老朽化 等)



ごみステーションの場所は
近隣の住所か、
表示板に記載された番号を
教えてください。

すべてのステーションには
アルファベットと数字の
ナンバーが書いてあります。

家庭ごみの分別と資源の正しい出し方

- 毎年発行しています
(市報4月号折込)
- 市役所や公民館などで
配布しています

外国語版も作成しています

- 英語
- 中国語
- ポルトガル語
- ベトナム語



スマートフォンアプリ「さんあ〜る」

ごみの分別や収集日がわかる便利なアプリです。
是非ご利用ください。

資源・ごみ分別アプリ

さんあ〜る

for iPhone
for Android

配信中

アプリのインストール

各ストアより「さんあ〜る」で検索しダウンロードしてください。
左記のQRコードからもダウンロード可能です。





- 分別検索**
 - ◎資源・ごみの品目名から、分別方法を検索できます。
- 資源・ごみ分別ガイド**
 - ◎詳しい分け方・出し方や注意点を確認できます。
- 収集日カレンダー**
 - ◎お住まいの地域や、ごみステーションの表示板の色を設定することで、収集日をカレンダー形式で確認できます。
 - ◎アラームで収集日を知らせる機能があります。

持込先などが地図で確認できるようになりました。

(4) 活動時の注意事項

- 活動する際は、帽子または腕章を身に着けてください。
- 事故や怪我をしないようご注意ください。
- 連絡事項や問題が生じた場合は、半田市リサイクルセンターへご連絡ください。

半田市リサイクルセンター

電話 0569-23-3567

F A X 0569-21-6405

メール gomigen@city.handa.lg.jp

(5) 市民総合賠償補償保険 (作業中の事故等の保障)

対象となる事故	対象とならない事故
3 Rアドバイザーとしての活動中における事故	<ul style="list-style-type: none"> ・ 故意によるけが ・ 地震、噴火、津波によるけが ・ 自殺行為または犯罪行為

保険金・見舞金	
死亡保険金	300万円 (事故の日から、180日以内に亡くなられた場合)
後遺傷害保険	300万円
入院見舞金	入院日数に応じ、1万円から15万円
通院見舞金	通院日数に応じ、5千円から6万円 (通院日数5日以内は5千円)

事故が起きた場合は、早急に区長及び半田市リサイクルセンターへ連絡してください。

3. ごみステーション



ごみステーションの管理

- ごみステーションの**設置・修繕・撤去**
➡ 半田市が行っています。
- ごみステーションの**設置場所の選定**
ごみステーションの**清掃・維持管理**
➡ 各自治区にお願いしています。



ごみステーションは木枠と
カラスよけネットを組み合わせ、
設置場所ごとのサイズで作製
しています。

ボックス式のごみステーション

- 設置場所の例
- カラスや猫等の動物被害が多い
- ごみが道に散乱してしまう 等



ターポリンストッカー
D600×W1200×H660



カラスイケイケ
大：D800×W1880×H750/900
中：D500×W1880×H750/900

ごみステーションの利用について

- **転入してきた人には？**

利用するごみステーションの場所や掃除当番等を区長さんに確認してもらうよう案内しています。

- **自治区に加入していない場合は？**

清掃当番を担うなど、各ごみステーションを利用する皆さんと同じルールを守ることが利用の条件となると考えられます。

それぞれのルール等を説明してください。

共同住宅のごみステーション

- 4戸以上の共同住宅（アパート・マンション等）を新築する際は、専用ごみステーションの設置を義務付けています。
- 設置後の維持管理は、管理会社の責任で行います。

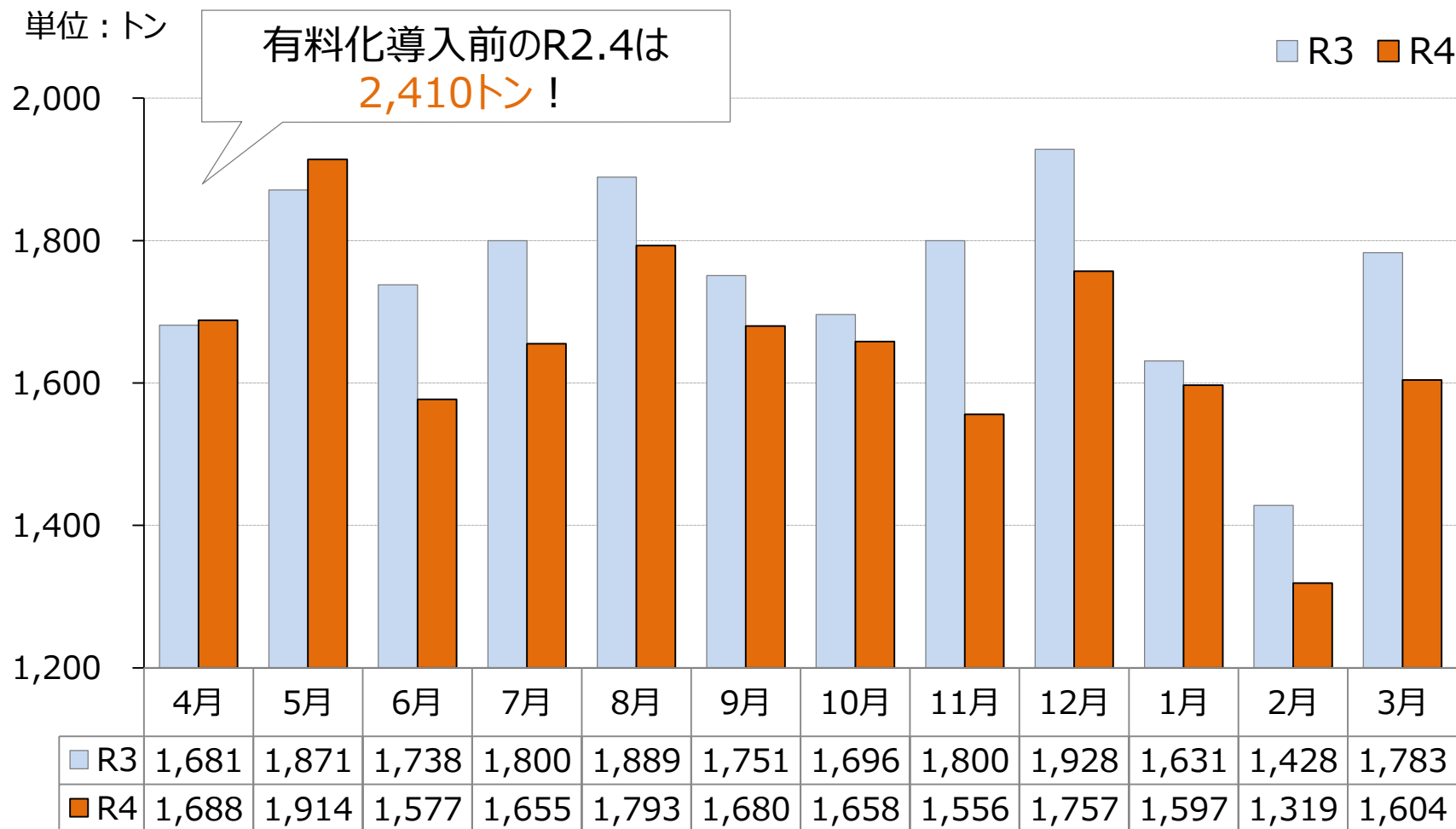


4. 半田市のごみ・資源の現状

令和4年度のごみ量

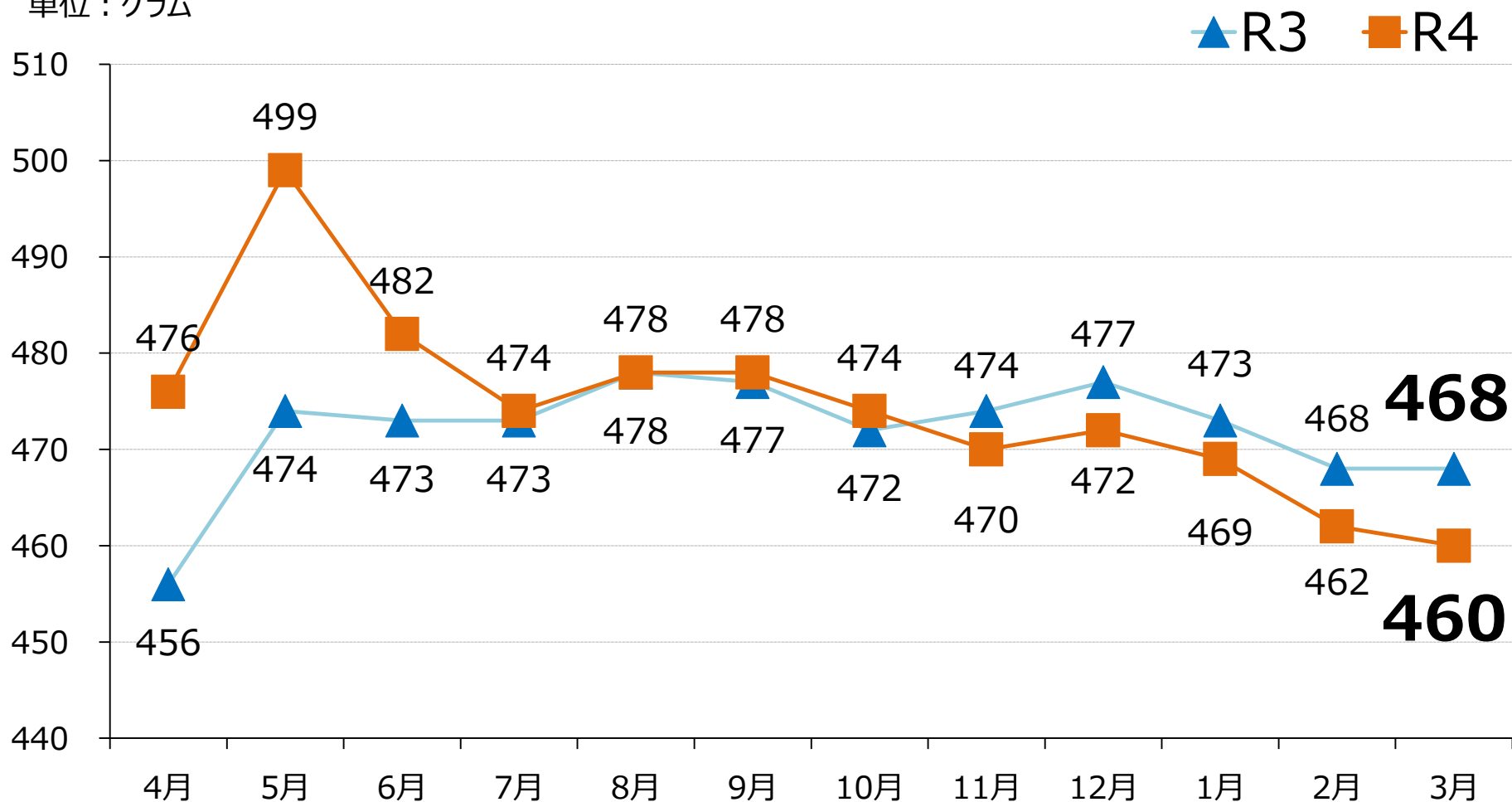
	令和3年度	令和4年度	昨年度対比
ごみ総排出量	28,429 t	26,909 t	- 1,520 t
収集ごみ	19,492 t	18,951 t	- 541 t
一般持込ごみ	1,505 t	847 t	- 658 t
事業所ごみ	7,432 t	7,111 t	- 321 t
1世帯1日あたり	1,060 g	1,030 g	- 30 g
1人1日あたり	468 g	460 g	- 8 g

家庭ごみの推移（月別比較）



1人1日あたりの家庭ごみの推移（月別比較）

単位：グラム



ごみ減量への還元

令和4年度目標466グラムに対して実績は460グラム
お礼として指定資源回収袋（大）交換ハガキを配布しました。



交換ハガキ



指定資源回収袋（大）

有価資源の回収実績

単位：トン

	新聞紙	雑紙	段ボール	古着	スチール	ビン	アルミ	紙パック	合計
R1	1,440	603	585	62	29	291	106	27	3,143
R2	1,046	536	509	63	32	281	101	24	2,592
R3	1,003	486	482	72	41	300	104	28	2,516
R4	928	405	465	58	37	282	101	22	2,298

ごみ減量・資源化推進のための施策

令和4年4月から新しく資源化を始めています

木製家具

硬質プラスチック製品

金属類

※半田市リサイクルセンターへ持ち込むことで
資源となります

(1) 木製家具

たんす・机・いすなど、すべて木材でできた家具



ガラス・金属・布・紙などの異素材は、
はずしてからお持ち込みください。

(2) 硬質プラスチック製品

衣装ケース、バケツ、おもちゃなどのプラスチック製品

※硬さの目安は、キャッシュカード程度のもの



金属・布・紙などの異素材は、
はずしてからお持ち込みください。

(3) 金属類

なべ、やかん、自転車などの金属



金属以外の部分が多いものは
受け入れできない場合があります。

5. ごみ・資源の持ち込み先



家庭の資源類の持ち込み先

➔ 半田市リサイクルセンター

■ 住所

半田市乙川末広町50番地（旧クリーンセンター）

■ 受入時間（祝日含む）

月曜～金曜 午前8時30分～午後4時

土曜 正午～午後4時

日曜 午前9時～午後1時30分

■ 料金

無料



半田市リサイクルセンターへ持ち込みできるもの

- **資源類**

アルミ缶、スチール缶、空きびん、紙パック、新聞、雑紙、段ボール、古着、小型家電、刈草・剪定枝、紙製容器包装・その他紙類、ペットボトル、プラスチック製容器包装、廃食用油、羽毛布団、木製家具、硬質プラスチック、金属類

- **発火性危険ごみ**

(スプレー缶、ライター、カセット式ガスボンベ)

- **蛍光管**

- **乾電池**

家庭ごみ（可燃・不燃・粗大）の持ち込み先

➔ 知多南部広域環境センター (ゆめくりん)

■ 住所 知多郡武豊町字一号地11番地37

■ 受入時間（祝日含む）

月曜～金曜 午前8時30分～午後4時15分

土曜 午前8時30分～午後1時

■ 料金

家庭ごみ

10kgまでごとに**100円**

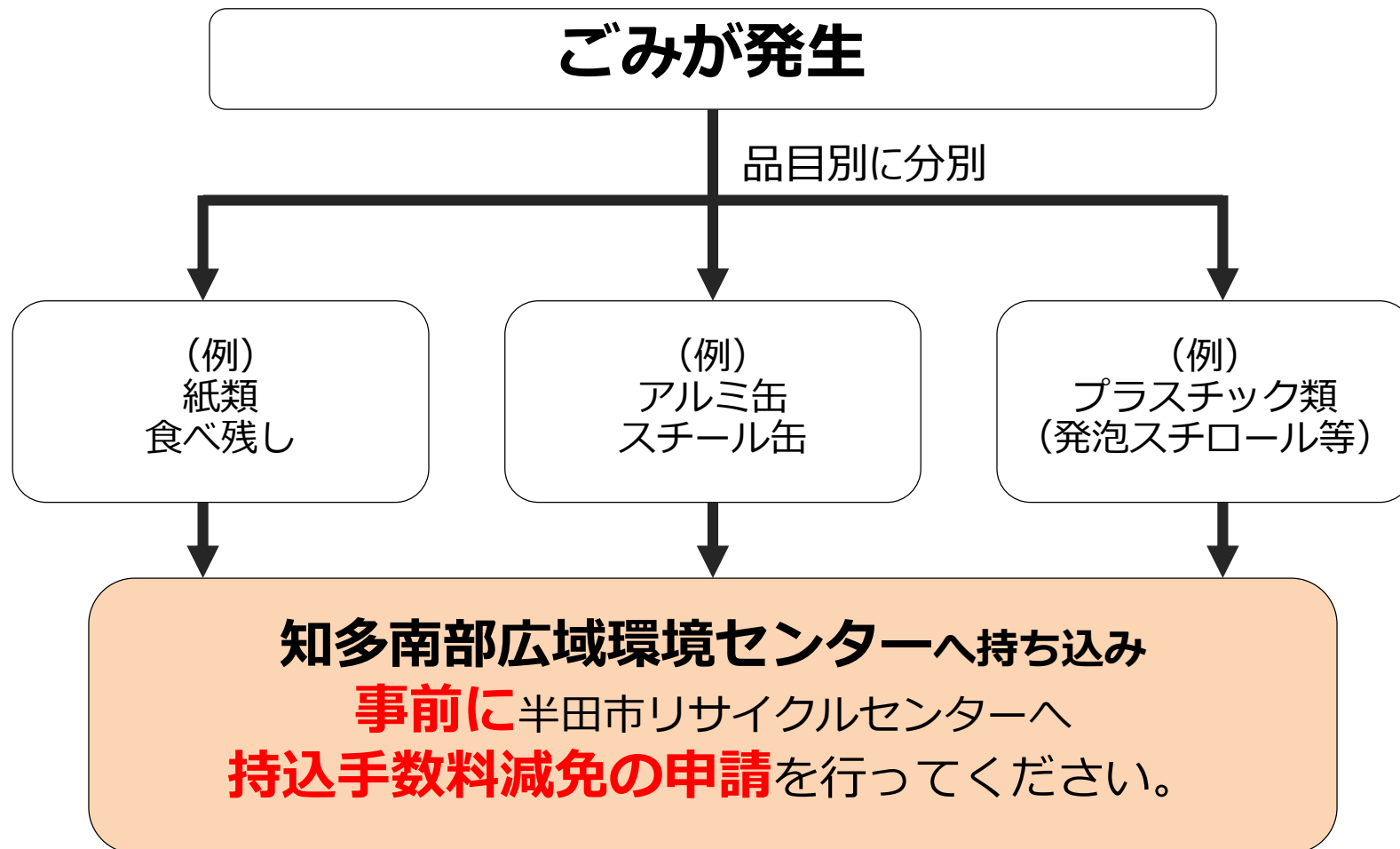
事業ごみ

10kgまでごとに**200円**



6. 自治区で発生するごみ

祭礼等行事で発生するごみの捨て方



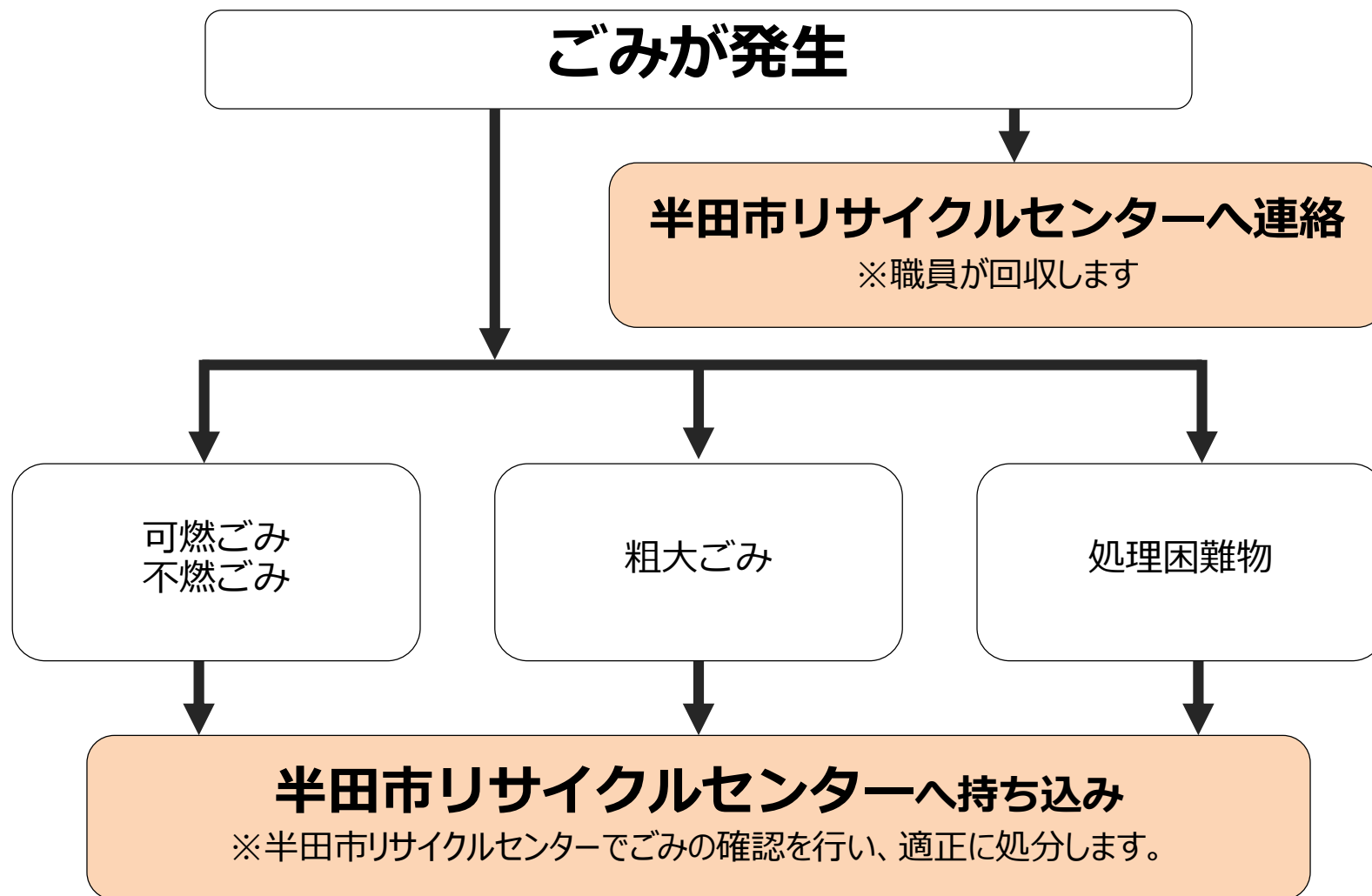
※汚れていないアルミ缶・スチール缶・プラスチック類は、
資源として半田市リサイクルセンターで受け入れすることもできます。

ごみの分別・回収の補助

- 旧半田市指定ごみ袋（黄色）
必要数を提供いたします。
ごみステーションに出すことはできません。
- コンテナ・ステーションバック
貸出（コンテナは設置・撤去を含む）いたします。
数に限りがあるため、空き状況をご確認ください。



ごみステーションに不法投棄されたごみの捨て方



食品ロスダイアリーの活用について

家庭で発生した食品ロスの種類や量を記録する日記です。

- 家庭の食品ロス量が分かる
- 食品ロス削減に関する意識が高まる
- 食品ロスが減る
- 無駄な家計消費が減る



見つけた①「食べ残し」を表にまとめよう!

①食べ残し(少し食べたけれど、残ってすててしまった食べ物)を見つけたら、下の表に書いてみよう!

すてた理由を書こう

例

すてた物	重さ(g)	すてた理由
ごはん	30 g	炊きすぎってしまったから
きのこのいため物	20 g	嫌いだから
マカロニグラタン	50 g	腐ってしまったから
合計		100 g

すててしまった物を1つずつ書こう

それぞれはかりで重さをはかろう。難しければ、だいたいでOK。(例えば、ごはん茶わん1ばい=150g)

すべての重さを合計しよう

やってみよう!

すてた物	重さ(g)	すてた理由
	g	
	g	
	g	
合計		g

7. 質疑応答

ご清聴ありがとうございました。



スマートフォン向けアプリ「さんあ〜る」のダウンロードはこちらのQRコードからお願いします。

AppStore



Googleplay



●連絡先●

半田市リサイクルセンター

(半田市環境課ごみ減量担当)

電話 0569-23-3567

F A X 0569-21-6405

メール gomigen@city.handa.lg.jp

