

# 令和2年度 3Rアドバイザー会議

令和3年3月  
半田市クリーンセンター

1

## 資料目次

1. 3Rアドバイザーについて
2. ごみ量の現状について
3. 家庭系ごみ有料化について
4. 新しい指定ごみ袋について
5. 有料化制度の周知状況
6. 質疑応答



3Rイメージキャラクター  
わけるくん

2

# 1. 3Rアドバイザー (ごみ減量等推進員)について

3

## (1) 3R(スリーアール)とは？

ごみを減らすための環境行動を表すキーワード

### **R**educe(リデュース)

【発生抑制】 ごみを出さないようにする

### **R**euse(リユース)

【再使用】 繰り返し使う

### **R**ecycle(リサイクル)

【再生利用】 資源として再生利用する

4

## (2) 3Rアドバイザーの役割

- ・自治区の推薦により市長が委嘱します。
- ・各地域において
  - 「ごみの分別の徹底」
  - 「リサイクルの推進」
  - 「ごみの正しい出し方」について指導・助言していただき、市民の方のごみに対する意識を高めていただくことを役割としています。

5

## (3) 活動内容

- ① 各ステーションの巡回
- ② 資源回収への積極的な参加

をお願いします。

冊子「家庭ごみの分別と資源の正しい出し方」や、ごみ分別アプリ「さんあ〜る」を参考に分別の助言をお願いします。

6

## 各ステーションの巡回

- 月1回程度ステーションに立ち、適正に排出されているかの確認と必要に応じて声かけをしてください。
- ごみステーションに不具合(ネットの破れ等)を発見した場合は、クリーンセンターへご連絡ください。

7

## 「家庭ごみの分別と資源の正しい出し方」

- 毎年発行  
(市報3月15日号折込)
- 市役所や公民館で配布

令和3年度版は、  
家庭系ごみ有料化に伴い  
内容を大幅改訂

外国語版も作成しています  
(英語、中国語、ポルトガル語)



8

## スマートフォンアプリ「さんあ〜る」

ごみの分別や収集日がわかる便利なアプリです。  
是非ご利用ください。



**資源・ごみ分別アプリ  
さんあ〜る**  
配信 中 for iPhone for Android

**アプリのインストール**

各ストアより「さんあ〜る」で検索しダウンロードしてください。  
左記のQRコードからもダウンロード可能です。

**分別検索**

- ◎資源・ごみの品目名から、分別方法を検索できます。

**資源・ごみ分別ガイド**

- ◎詳しい分け方・出し方や注意点を確認できます。

**収集日カレンダー**

- ◎お住まいの地域や、ごみステーションの表示板の色を設定することで、収集日をカレンダー形式で確認できます。
- ◎アラームで収集日を知らせる機能があります。

9

### (4)活動時の注意事項

- 活動する際は、**帽子または腕章**を身に付けてください。
- 事故や怪我のないよう十分ご注意ください。
- 活動にあたって、連絡事項や問題が生じた場合は、クリーンセンターへご連絡ください。

10

## (5) 市民総合賠償補償保険 (作業中の事故等の保障)について

対象となる事故		対象とならない事故
3Rアドバイザーとして活動中における事故		・故意によるけが ・地震、噴火、津波によるけが ・自殺行為または犯罪行為
保険金・見舞金		
死亡保険金	300万円(事故の日から、180日以内に亡くなった場合)	
後遺傷害保険	300万円	
入院見舞金	入院日数に応じ、1万円から15万円	
通院見舞金	通院日数に応じ、5千円から6万円 (通院日数5日以内は5千円)	

⇒事故が起きた場合は、早急に区長及びクリーンセンターへ連絡してください。(連絡先:クリーンセンター ☎23-3567)

11

## 2. ごみ量の現状について

12

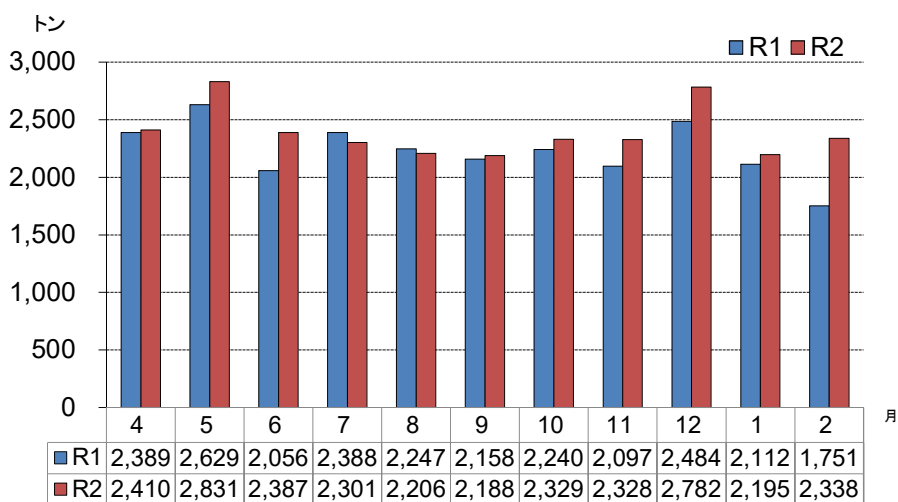
## 今年度のごみ量(4月～2月)

	令和元年度	令和2年度	昨年度対比
ごみ総排出量 (4月から2月まで)	32,494 t	33,305 t	+ 811 t
・収集ごみ	20,712 t	21,348 t	+ 636 t
・一般持込ごみ	3,839 t	4,947 t	+ 1,108 t
・事業所ごみ	7,943 t	7,010 t	▲ 933 t
資源	1,340 t	1,783 t	+ 443 t

1世帯1日あたり	1,336 g	1,407 g	+ 71 g
1人1日あたり	577 g	614 g	+ 37 g

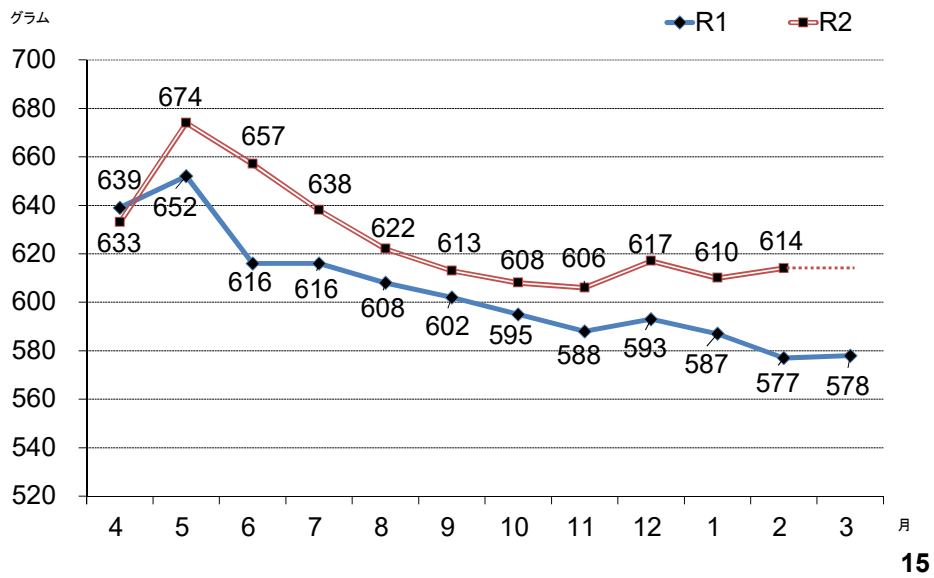
13

## 家庭ごみの推移(月別)



14

## 家庭ごみの推移(1人1日あたり)



## 3. 家庭系ごみ有料化について

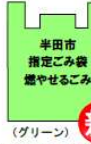


# 家庭系ごみ有料化

令和3年(2021年)  
4月1日から始まります



## 半田市指定ごみ袋が黄色からグリーンに変わります



### 新指定ごみ袋(燃やせるごみ)

大	45ℓ	1袋	10枚入	500円
小	30ℓ	1袋	10枚入	300円
特小	20ℓ	1袋	10枚入	200円

※販売価格は消費税込み

新しい袋は、2月から販売開始予定です

・現在お使いいただいている指定ごみ袋(黄色)は、令和3年4月1日以降はごみステーションに出す際はお使いいただけません。計画的なご購入をお願いします。

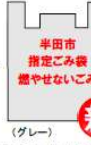
## 指定資源回収袋(白色)は変わりません

ペットボトル、プラスチック製容器包装、紙製容器包装・その他紙類をごみステーションに出すときは、これまで同様

「指定資源回収袋」に入れてごみステーションに出してください

資源をしっかりと分別してごみを減らしましょう!

## 燃やせないごみも指定ごみ袋制となります



### 新指定ごみ袋(燃やせないごみ)

大	45ℓ	1袋	10枚入	500円
小	30ℓ	1袋	10枚入	300円
特小	20ℓ	1袋	10枚入	200円

※販売価格は消費税込み

新しい袋は、2月から販売開始予定です

・令和3年4月1日以降は、指定ごみ袋(グレー)でごみステーションに出してください。

## クリーンセンターへの家庭系ごみの持ち込みも有料となります

家庭系ごみ(燃やせるごみ、燃やせないごみ、粗大ごみ)の重さに応じて、

**10キログラムあたり100円**

の手数料がかかります。

資源物の持ち込みは引き続き無料です。

お問合せ先：半田市クリーンセンター(電話 0569-23-3567)

## クリーンセンターに持ち込む場合に 有料化の対象外となるもの

- **資源物**(アルミ缶、スチール缶、空きびん、紙パック、新聞、雑紙、ダンボール、古着、小型家電、刈草・剪定枝、紙製容器包装・その他紙類、ペットボトル、プラスチック製容器包装、廃食用油、羽毛布団)

**発火性危険ごみ**(スプレー缶、ライター、カセット式ガスボンベ)  
**蛍光管、乾電池**



## 旧指定ごみ袋の交換対応について

有料化開始後にご家庭に残ってしまった旧指定ごみ袋(黄色)については、①または②の方法による交換を行います。

- ① 旧指定ごみ袋と同じ大きさ・同じ枚数の「指定資源回収袋」へ交換
- ② 旧指定ごみ袋**10枚**につき、同じ大きさの新指定ごみ袋(可燃又は不燃)**3枚**へ交換

19

## 旧指定ごみ袋の交換対応について

- 交換時期：**5月10日～9月30日**
- 交換場所：**半田市クリーンセンター**

上記のほか、市役所や地区公民館等でも実施します。日程等の詳細は、はんだ市報5月1日号でお知らせいたします。

20

## 4. 新しい指定ごみ袋について

21

新しい指定ごみ袋は、  
2月から販売を開始しています

燃やせるごみ(グリーン)



大(45リットル)  
小(30リットル)  
特小(20リットル)

燃やせないごみ(グレー)



大(45リットル)  
小(30リットル)  
特小(20リットル)

22

## 新しい指定ごみ袋の特徴と変更点①

- すべてのサイズを**手提げ袋型(レジ袋タイプ)**へ
- **10枚1組のロール式**(外袋の廃止によりプラスチック使用量を削減)



- **国内生産**による安定供給と品質確保

23

## 新しい指定ごみ袋の特徴と変更点②

- **外国語表記(英語、中国語、ポルトガル語、ベトナム語)**を追加
- **ごみ出しの注意事項を「やさしいにほんご」とイラストで表記**



24

### 新しい指定ごみ袋の特徴と変更点③

- ごみ袋の厚さを見直し、**プラスチック使用量を削減**(国内生産による品質向上のため、強度はこれまでより高くなっています)
- 目の不自由な方へ配慮し、**燃やせないごみの袋**は、手で触れて識別できるよう、袋の本体表面に**エンボス加工のライン**を入れました

25

## 5. 有料化制度の周知状況

26

# 回覧(9/15号)、全戸配布(11/15号)

令和3年(2021年)4月1日から  
新しいごみ減量の取り組み  
「家庭系ごみ有料化」がはじまります

半田市は、ごみの減量化・資源化の推進を図り、循環型社会の形成を目指すため、ごみ処理にかかる費用の一部を排出する市民の負担に転嫁し、ごみ処理料としてご負担いただく制度を、令和3年4月1日から開始します。ご理解とご協力をお願いいたします。

◆ごみステーションに出す場合  
「燃やせるごみ」「燃やせないごみ」をごみステーションに出すときは、ごみ処理手数料を  
含む新しい指定ごみ袋を取扱店で購入し、そのごみ袋に入れてごみステーションに出して  
ください。  
・ペットボトル、プラスチック製容器包装、紙製容器包装、その他紙類をごみステーションに出す  
ときは、本紙袋を1個単位に「指定資源回収袋」に入れてごみステーションに出してください。  
・炭火性危険ごみ(スプレー缶、ライター等)の出し方は、これまでと同様に、選別・圧縮機の取入れ、  
炭火性危険ごみ分別シールを貼り、燃やせないごみの日にごみステーションに出してください。

◆クリーンセンターへごみを直接持ち込む場合  
・「燃やせるごみ」「燃やせないごみ」「粗大ごみ」をクリーンセンターへ持ち込む場合は、  
ごみの量に応じて、10キログラムあたり100円の手数料を計量窓口でお支払い  
ください。  
・クリーンセンターへ直接持ち込む場合は、新しい指定ごみ袋は使用しないでください。  
・資源物の持ち出しとなるもの  
資源物(アクリル、スチール、空きびん、紙パック、新聞、雑誌、ダンボール、石膏、小型家電、  
対策・創定紙、紙製容器包装、その他紙類、ペットボトル、プラスチック製容器包装、後食用油、  
弁当用紙)、炭火性危険ごみ、炭火筒、炭電池

品名	燃やせるごみ	燃やせないごみ	指定資源回収袋	指定資源回収袋
燃やせるごみ	燃やせるごみ袋 大 45L 小 30L 特小 20L	燃やせないごみ袋 大 45L 小 30L 特小 20L	指定資源回収袋 大 45L 小 30L 特小 20L	指定資源回収袋 大 45L 小 30L 特小 20L
燃やせないごみ	燃やせるごみ袋 大 45L 小 30L 特小 20L	燃やせないごみ袋 大 45L 小 30L 特小 20L	指定資源回収袋 大 45L 小 30L 特小 20L	指定資源回収袋 大 45L 小 30L 特小 20L
ペットボトル・プラスチック製容器包装・紙製容器包装・その他紙類	指定資源回収袋 大 45L 小 30L 特小 20L	指定資源回収袋 大 45L 小 30L 特小 20L	指定資源回収袋 大 45L 小 30L 特小 20L	指定資源回収袋 大 45L 小 30L 特小 20L

半田市長の皆様へ大切なお知らせです

令和3年(2021年)4月1日から  
新しいごみ減量の取り組み  
「家庭系ごみ有料化」がはじまります

＜令和3年4月1日から変わります＞  
半田市指定ごみ袋が黄色からグリーンに変わります

新指定ごみ袋(燃やせるごみ)  
大 45L 1袋 10枚入 500円  
小 30L 1袋 10枚入 300円  
特小 20L 1袋 10枚入 200円  
※販売価格は消費税込み

4月1日以降は、新指定ごみ袋(グリーン)でごみステーションに出してください。  
旧指定ごみ袋(黄色)でごみステーションに出された場合は回収しません。

燃やせないごみも指定ごみ袋制となります

新指定ごみ袋(燃やせないごみ)  
大 45L 1袋 10枚入 500円  
小 30L 1袋 10枚入 300円  
特小 20L 1袋 10枚入 200円  
※販売価格は消費税込み

4月1日以降は、新指定ごみ袋(グリーン)でごみステーションに出してください。

指定資源回収袋(白色)は変わりません

・ペットボトル、プラスチック製容器包装、紙製容器包装、その他紙類をご  
みステーションに出すときは、これまで同様「指定資源回収袋」に入  
れてごみステーションに出してください。資源をしっかりと分別して  
ごみを減らしましょう！

クリーンセンターへの家庭系ごみの持ち込みも有料となります

・家庭系ごみ(燃やせるごみ、燃やせないごみ、粗大ごみ)の量に応じて、10キログラムあたり100円の手数料がかかります。  
・資源物(炭火性危険ごみ)の持ち込みは引き続き無料です。

クリーンセンターへの  
家庭系ごみの入庫料  
10kgあたり 100円

# はんだ市報(2/1号)、(2/15号)

はんだ市報  
2/1  
No.1538

4月から  
「家庭系ごみ有料化」スタート

新しい指定ごみ袋の販売が始まります!

2 燃やせるごみの新しいごみ袋

燃やせるごみの新しいごみ袋が、4月1日から販売されます。燃やせるごみ袋は、燃やせるごみ、燃やせないごみ、粗大ごみの3種類があります。燃やせるごみ袋は、燃やせるごみ、燃やせないごみ、粗大ごみの3種類があります。

燃やせないごみの新しいごみ袋

燃やせないごみの新しいごみ袋が、4月1日から販売されます。燃やせないごみ袋は、燃やせるごみ、燃やせないごみ、粗大ごみの3種類があります。

令和3年4月から  
「家庭系ごみ有料化」が始まります

4月1日以降にクリーンセンターへごみを持ち込む際の手数料について  
(問い合わせ) クリーンセンター 番 23-3567

クリーンセンターへ家庭系ごみを持ち込むとき  
●クリーンセンターへの家庭系ごみの持ち込みは有料となります  
家庭系ごみ(燃やせるごみ、燃やせないごみ、粗大ごみ)の量に応じて、10キログラムあたり100円の手数料がかかります。

指定資源回収袋(白色)は変わりません  
●指定資源回収袋(白色)は、これまでと同様に「指定資源回収袋」に入れてごみステーションに出してください。資源をしっかりと分別してごみを減らしましょう！

クリーンセンターへの家庭系ごみの持ち込みも有料となります  
●家庭系ごみ(燃やせるごみ、燃やせないごみ、粗大ごみ)の量に応じて、10キログラムあたり100円の手数料がかかります。

品名	燃やせるごみ	燃やせないごみ	指定資源回収袋
燃やせるごみ	燃やせるごみ袋 大 45L 小 30L 特小 20L	燃やせないごみ袋 大 45L 小 30L 特小 20L	指定資源回収袋 大 45L 小 30L 特小 20L
燃やせないごみ	燃やせるごみ袋 大 45L 小 30L 特小 20L	燃やせないごみ袋 大 45L 小 30L 特小 20L	指定資源回収袋 大 45L 小 30L 特小 20L
ペットボトル・プラスチック製容器包装・紙製容器包装・その他紙類	指定資源回収袋 大 45L 小 30L 特小 20L	指定資源回収袋 大 45L 小 30L 特小 20L	指定資源回収袋 大 45L 小 30L 特小 20L



# 地区掲示板へポスター掲示(11月)

令和3年4月1日から  
半田市指定ごみ袋が  
変わります

令和3年4月から、ごみステーションに出すときは...

**燃やせるごみ**  
・みどり色の新しい指定ごみ袋で出してください。  
・現在の黄色のごみ袋は4月から使えません。

**燃やせないごみ**  
・灰色の新しい指定ごみ袋で出してください。

**資源(ペットボトル、プラスチック製容器包装、紙製容器包装等)**  
・これまでと同じ指定資源回収袋(白)で出してください。

※詳しい内容は、各家庭に配られるチラシや回収板を見てください

問い合わせ 半田市クリーンセンター ☎23-3567

# ごみステーションへ ポスター掲示(2月)

令和3年4月1日から  
ごみ袋が変わります!

<b>もやせるごみ</b> NEW 指定ごみ袋 グリーン(指定袋)	<b>もやせないごみ</b> NEW 指定ごみ袋 グレー(指定袋)	<b>資源</b> ペットボトル、プラスチック製容器包装、紙製容器包装、その他指定品 指定資源回収袋 変更なし(指定袋)
--	--	---

令和3年4月1日から黄色のごみ袋は使えなくなります

半田市クリーンセンター ☎23-3567

# 新聞折り込み(2/26) →

「マイタウン半田阿久比」  
2/20特集記事

ごみ減量を考える  
半田編

新型コロナウイルスの影響でごみの量が減っているそうです。また、可燃ごみ減量のごみ袋が指定袋になりました。ごみ減量を考える半田編

4月1日からの「燃やせるごみ」の指定袋が黄色からグリーンに変わります。燃やせないごみの指定袋もグレーになります。指定資源回収袋(白色)は変わりません。

クリーンセンターへの燃やせるごみの持ち込みも有料となります。

令和3年(2021年)4月1日から  
新しいごみ減量の取り組み

令和3年  
4月1日から  
変わります

**家庭系ごみ有料化が  
はじまります** ① 半田市民の皆様へ大切なお知らせです

<b>燃やせるごみ</b> 半田市指定ごみ袋が黄色からグリーンに変わります	<b>燃やせないごみ</b> 燃やせないごみも指定ごみ袋制となります
--	---------------------------------------

新指定ごみ袋 燃やせるごみ  
●大 (45ℓ) ..... ¥1,500  
●小 (30ℓ) ..... ¥1,300  
●特小(20ℓ) ..... ¥1,200

新しい袋は2月から販売中

燃やせないごみ  
●大 (45ℓ) ..... ¥1,500  
●小 (30ℓ) ..... ¥1,300  
●特小(20ℓ) ..... ¥1,200

新しい袋は2月から販売中

指定資源回収袋(白色)は変わりません

ペットボトル、プラスチック製容器包装、紙製容器包装、その他指定品を指定資源回収袋(白色)に入れてください。

クリーンセンターへの燃やせるごみの持ち込みも有料となります

燃やせるごみ(燃やせるごみ、燃やせないごみ、燃やせるごみの山打)に付いて、10年プログラムから1100円の生ゴミ料がかかります。

10年プログラム(燃やせるごみ)の生ゴミ料100円

# 外国語版ポスター (英語・中国語・ポルトガル語・ベトナム語)

The image displays four posters in different languages, all announcing the 'Charge for household waste' starting in April 2021. The posters are arranged in a 2x2 grid. The top-left poster is in English, the top-right in Chinese, the bottom-left in Portuguese, and the bottom-right in Vietnamese. Each poster features a QR code and a QR code icon. The English poster is titled 'Charge for household waste' and 'Starts from April 1, 2021'. The Chinese poster is titled '家庭垃圾将要开始收费' and '2021年4月1日 开始'. The Portuguese poster is titled 'Lixo doméstico pago' and 'A partir do 2021 Primeiro de Abril'. The Vietnamese poster is titled 'Tinh phí rác thải sinh hoạt' and 'Bắt đầu từ ngày 1 tháng 4 năm 2021'. Each poster includes information about designated resource recovery bags (green and white) and non-burnable garbage bags, and provides details on how to pay for the waste charge.

31

# 制度説明の動画作成 外国語版(ポルトガル語・ベトナム語)

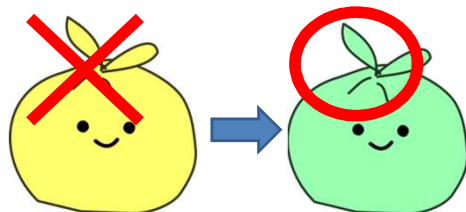
The image shows a video script for a video explaining the waste charge system. The script is in Portuguese and Vietnamese. It starts with the title 'Aviso importante de Handa' and '二み減量 ch'. The main text in Portuguese is 'A partir do 2021 primeiro de Abril O novo esforços de redução de lixo 「lixo doméstico pago」 Vai começar!'. The main text in Vietnamese is 'Từ hôm nay có thể 「giảm lượng rác」'. Below the main text, there is a speech bubble with a woman's face and the text 'Vì giá túi rác cao tôi muốn giảm lượng rác nhưng Làm cách nào để giảm?'. At the bottom, there is a call to action: 'MỖI NGÀY LƯU TÂM MỘT CHÚT THÌ CÓ THỂ 「GIẢM LƯỢNG RÁC」'.

32



## 地域で声をかけあって

4月からは・・・



33

## 6. 質疑応答

各会場でお聞きした質問は、とりまとめて  
半田市ホームページに掲載いたします。

ご清聴ありがとうございました。



★スマートフォン向けアプリ「さんあ〜る」のダウンロードは こちらのQRコードよりお願いします。

〈AppStore〉



〈Googleplay〉



34

**【連絡先】**

**半田市クリーンセンター**

電話 0569-23-3567

FAX 0569-21-6405

E-mail [clean-c@city.handa.lg.jp](mailto:clean-c@city.handa.lg.jp)