

半田市 小中学校施設 長寿命化計画



令和2年3月

半田市教育委員会

目次

(1) 学校施設の長寿命化計画の背景・目的等	1
① 背景・目的	1
② 対象施設	2
③ 計画期間	3
(2) これからの学校施設の在り方	4
① 上位・関連計画の内容	4
② これからの学校施設の在り方	7
(3) 学校施設の実態	8
① 学校施設の運営状況・活用状況等の実態	8
② 学校施設の老朽化状況の実態	20
③ 今後の維持・更新コスト	29
(4) 学校施設整備の基本的な方針等	31
① 学校施設の規模・配置計画等の方針	31
② 改修等の基本的な方針	32
(5) 基本的な方針等を踏まえた施設整備の水準等	34
① 改修等の整備水準	34
② 維持管理の項目・手法等	34
(6) 長寿命化の実施計画	35
① 改修等の優先順位付けと実施計画	35
② 長寿命化のコストの見通し	36
(7) 長寿命化計画の継続的運用	36
① 情報基盤の整備と活用	36
② 推進体制等の整備	36
③ フォローアップ	36
(8) まとめ	37
資料編	38
■ 用語解説	38

(1) 学校施設の長寿命化計画の背景・目的等

① 背景・目的

1) 背景

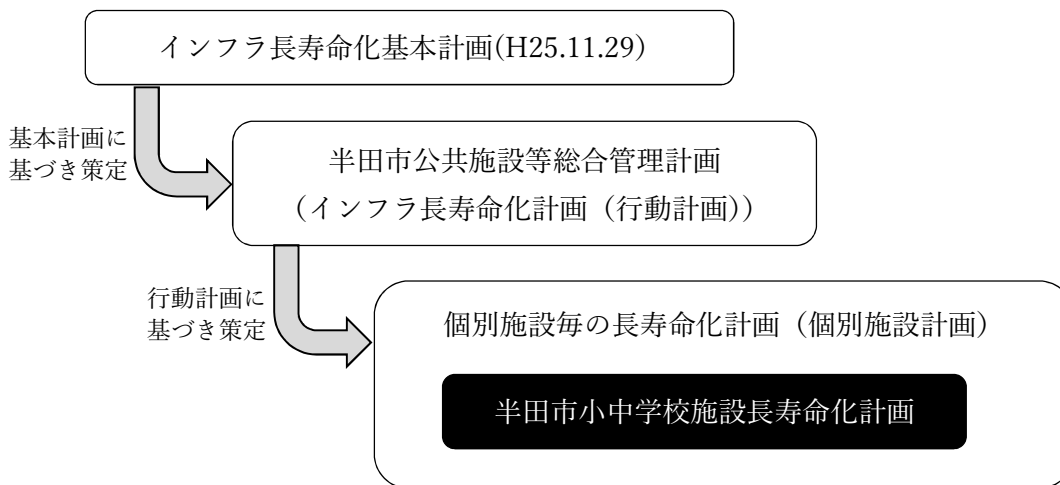
本市の学校施設は、昭和40年代から昭和50年代の児童生徒の急増期に建築された施設が多く、約5割が築40年以上を経過した施設となるなど、今後の老朽化対策が課題となっています。

多くの施設更新等を実施するにあたっては、多額の費用が短期間に集中し、財政の大きな負担となることが予想されます。

こうしたなか、国においてインフラ長寿命化基本計画が平成25年度に策定され、本市においては、インフラ長寿命化基本計画の行動計画となる半田市公共施設等総合管理計画を平成28年度に策定しました。

本計画は、半田市公共施設等総合管理計画との整合を図りつつ、小中学校施設の具体の対応方針を定める計画として策定するものです。

図1 計画の位置づけ



2) 目的

本計画の策定にあたっては、各学校施設の老朽化等の実態を踏まえ、学校に求められる機能を確保しつつ、中長期的な維持管理・更新等に係るライフサイクルコストの削減や予算の平準化を図っていくための方針等を定めることを目的としています。

② 対象施設

本計画は以下の施設を対象に行うものとします。

表 1 対象施設区分

	学校数	棟数	延床面積
小学校	13 校	192 棟	91,509 m ²
中学校	5 校	111 棟	45,636 m ²
計	18 校	303 棟	137,145 m ²

表 2 小中学校一覧

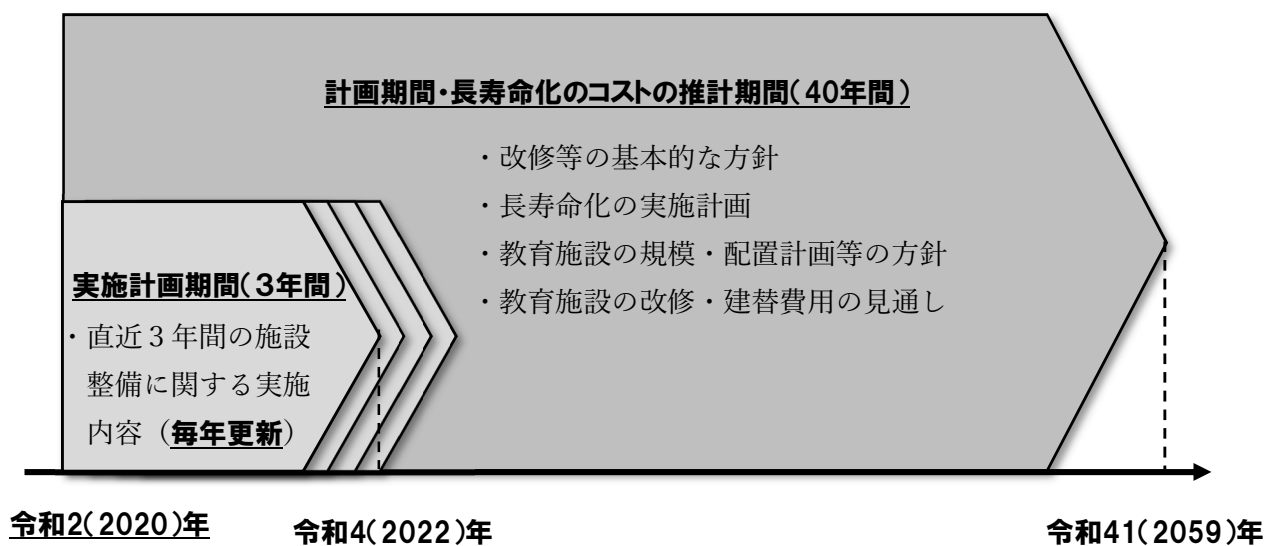
No	区分	学校名	所在地
1	小学校	半田小学校	半田市勤内町1番地
2		さくら小学校	半田市東洋町一丁目12番地の1
3		岩滑小学校	半田市岩滑高山町五丁目55番地
4		雁宿小学校	半田市清城町一丁目5番地の2
5		乙川小学校	半田市乙川北側町一丁目1番地
6		横川小学校	半田市大伝根町一丁目11番地の1
7		乙川東小学校	半田市花田町三丁目1番地
8		亀崎小学校	半田市亀崎月見町三丁目10番地
9		有脇小学校	半田市有脇町六丁目37番地
10		成岩小学校	半田市成岩本町二丁目1番地
11		宮池小学校	半田市南二ツ坂町二丁目1番地の1
12		板山小学校	半田市四方木町37番地の1
13		花園小学校	半田市花園町三丁目5番地の1
14	中学校	半田中学校	半田市岩滑東町五丁目80番地
15		乙川中学校	半田市大池町三丁目1番地
16		亀崎中学校	半田市亀崎高根町五丁目40番地
17		成岩中学校	半田市昭和町三丁目8番地
18		青山中学校	半田市青山五丁目6番地の1

③ 計画期間

計画期間としては、令和2（2020）年度から令和41（2059）年度までの40年間とし、改修や建替えに係る費用の推計期間についても計画期間と同様に令和2（2020）年度から令和41（2059）年度までの40年間とします。また、具体的な更新等については、総合計画に基づく実施計画（3か年実施計画）を本計画の実施プログラムと位置づけ、具体化していくこととします。

なお、計画期間内であっても社会情勢の変化等への対応が必要となった場合には、見直しを行うものとします。

図 2 計画期間



※ 実施計画は、毎年度向こう3か年度の計画を作成します。

(2) これからの学校施設の在り方

① 上位・関連計画の内容

計画名	内容
<p>教育振興基本計画 (第3期) 計画期間：2018～2022 策定年月：2018年6月 策定機関：文部科学省</p> <p>【公共学校の施設に関する事項を抜粋】</p>	<p><今後の教育政策に関する基本的な方針> 1. 夢と志を持ち、可能性に挑戦するために必要となる力を育成する 2. 社会の持続的な発展を牽引するための多様な力を育成する 3. 生涯学び、活躍できる環境を整える 4. 誰もが社会の担い手となるための学びのセーフティネットを構築する 5. 教育政策推進のための基盤を整備する</p> <p><今後5年間の教育政策の目標と施策群> ■教育政策推進のための基盤を整備する</p> <p>目標（17）ICT利活用のための基盤の整備 (測定指標) ・学習者用コンピューターを3クラスに1クラス分程度整備 ・普通教室における無線LANの100%整備 ・超高速インターネットの100%整備 ○学校のICT環境整備の促進 ・「平成30年度以降の学校におけるICT環境の整備方針」に基づき、学習者用コンピューターや大型提示装置、超高速インターネット、無線LANの整備など、各自治体による計画的な学校のICT環境整備の加速化を図る。あわせて、「教育情報セキュリティポリシーに関するガイドライン」の普及や改定など、学校における情報セキュリティの確保に取り組み、教師及び児童生徒が安心して学校でICTを活用できる環境の整備を促進する。また、地方公共団体へICT活用の専門家を派遣し、各地域におけるICT環境整備推進に向けた課題解決を支援する。</p> <p>目標（18）安全・安心で質の高い教育研究環境の整備 (測定指標) ・公立学校施設の長寿命化計画の策定率を100%にする ・緊急的に老朽化対策が必要な公立小中学校施設の未改修面積の計画的な縮減 ○安全・安心で質の高い学校施設等の整備の推進 ・公立学校について、長寿命化改修を中心とした計画的な老朽化対策の実施に加え、非構造部材の耐震対策、防災機能強化、教育環境の質的向上を推進する。</p>
<p>あいちの教育ビジョン 2020（第3期） 計画期間：2016～2020 策定年月：2018年2月 策定機関：愛知県</p> <p>【学校の施設に関する事</p>	<p><基本理念> 「自らを高めること」と「社会に役立つこと」を基本的視点とした「あいちの人間像」の実現</p> <p><基本的な取組の方向> 1. 個に応じたきめ細かな教育を充実させ、一人一人の個性や可能性を伸ばします 2. 人としての在り方・生き方を考える教育を充実させ、道徳性・社会性を育みます 3. 健やかな体と心を育む教育を充実させ、たくましく生きる力を育みます 4. 未来への学びを充実させ、あいちを担う人材を育成します</p>

計画名	内容
<p>項を抜粋】</p>	<p>5.学びがいのある魅力的な教育環境づくりを進めます <取組の柱と施策の展開> ■教育政策推進のための基盤を整備する 5 学びがいのある魅力的な教育環境づくりを進めます (26) 学校施設・設備の充実 ①学校施設の耐震化や防災機能の強化 ②老朽化対策を軸とした施設整備の推進 ③「ものづくり愛知」を支える理科教育・産業教育環境の充実 ④ICT機器などの教育環境の整備 ⑤特別な支援を要する子どものための教育環境の充実 ⑥生徒のニーズや人口減少地域に配慮した権利高等学校の配置</p>
<p>半田市総合計画 (第6次) 計画期間：2011～2020 策定年月：2016年3月 (改訂版)</p> <p>【小中学校の施設に関する事項を抜粋】</p>	<p>第5章 育ち合い共生を進めるまち 1.義務教育 <施策がめざす半田市の将来の姿> ●子どもたちが安全・安心な学校生活を送り、わかる喜びや学ぶ楽しさを実感しています。 ●学校・家庭・地域の力を合わせて子どもを育てる取り組みが活発に行われています。 ●家庭と連携して子どもたちが望ましい食習慣を身につけ、健康な食生活を送っています。 ⑤安全・安心な学校づくりの推進 ①校舎、体育館等の改修改築 ●体育館の耐震化工事、老朽化が著しい校舎の改修や施設等の整備を進めます。 ●車いす対応エレベーターの設置やスロープ、トイレの洋式化を図り、だれでも利用できる施設づくりを進めます。 ●快適な学校生活のための学習環境整備を進めます。 ②学校・学級規模の検討 ●人口の動向、地域の状況を見据え、学校・学級規模の適正化や少人数学級などの指導方法の調査・研究を進めます。 ③防犯対策の推進 ●放課後や登下校時に、保護者や関係団体の協力を得て子どもの安全確保に努めます。 ●犯罪から自分の身を守るために必要な知識と行動を身につける防犯・安全教育を推進します。 ④環境への配慮 ●ヒートアイランド対策や地球温暖化対策のため、学校施設のエコ改築・改修に努めます。</p>
<p>半田市公共施設等総合管理計画 計画期間：2017～2060 策定年月：2017年3月</p>	<p><基本方針> ○公共施設（建築物）の新たなニーズに対しては、既存施設の有効活用、統廃合等を検討し、原則、施設総量は現状を超えない範囲とする。 ○公共施設等の老朽化を起因とする重大な事故を起こさないよう適切な保全を実施する。 ○新たな財源確保やコスト縮減に取り組み、地方債の発行を最小限に抑え、将来世代の負担を可能な限り軽減する。 <実施方針> (1) 点検・診断等の実施方針 公共施設（建築物）は、設備に係る法定点検だけでなく、職</p>

計画名	内容
	<p>員等が定期的な点検を実施するルールを明確化するとともに、必要に応じて、専門家による詳細な診断等を実施します。インフラについては、国の技術基準等に準拠しつつ、適正に点検・診断等を実施します。</p> <p>(2) 維持管理・修繕・更新等の実施方針</p> <p>予防と保全の観点から事前に対応していく維持管理の視点を取り入れ、安心して利用できる環境づくりに努めます。指定管理者制度を導入している公共施設等については、修繕や小規模改修について、本市と管理委託業者の役割分担を明確にし、速やかな対応ができる体制を構築します。また、更新等に際しては、国の「多様なPPP/PFI手法導入を優先的に検討するための指針」に示される対象事業について、民間の技術・ノウハウ、資金等を活用するPPP/PFIの導入を検討します。なお、機能としては必要であるものの、現在の規模を維持したまま更新することが不相当と判断される公共施設（建築物）については、他用途の公共施設との複合化または減築等を行います。</p> <p>(3) 安全確保の実施方針</p> <p>利用者の安全を第一に考え、点検・診断等を実施するとともに、安全確保のための措置を行います。なお、危険性が認められた公共施設（建築物）については、施設の利用状況や改修費用等を総合的に判断し、改修せずに供用を廃止する場合があります。</p> <p>(4) 耐震化の実施方針</p> <p>本市では、平成27年度末時点の公共施設（非木造のうち、2階以上または延床面積200㎡超のもの）の耐震化の状況は89.8%であり、第6次半田市総合計画に合わせ、平成32年度に耐震化率100%を目指します。</p> <p>(5) 長寿命化の実施方針</p> <p>公共建築物として一般的な鉄筋コンクリート造の耐用年数は、50年程度とされていますが、ライフサイクルコストの低減を目指すには長寿命化が必要です。建築物の目標耐用年数80年を実現するためには、予防と保全の観点から事前に対応していく維持管理の視点を取り入れ、日常的な修繕に加え、適切な時期に改修を行う必要があります。また、長期的には社会情勢の変化により、市民からの要求性能レベルの上昇に对应していく必要もあります。また、インフラについては、各分野において策定されている長寿命化計画等に基づき、ライフサイクルコストの低減に寄与する効率的な管理を図っていきます。</p> <p>(6) 統合・廃止の実施方針</p> <p>公共施設（建築物）において、本来の設置目的による役割を終えた施設や設置した当初より利用者数が大幅に減った施設、老朽化により使用停止となった施設で代替施設がある場合には統廃合を検討します。統廃合は、適正な配置と効率的な管理運営を目指し、施設の設置に係る基本単位（小学校区、中学校区など）の整理を行うものです。なお、今後は、少子化の進行等に伴って税収が減っていく可能性もあることから、民間での代替が可能な施設については市が施設を保有</p>

計画名	内容
	<p>しないことや、一自治体でのフルセット主義から脱却し、近隣の市町との共同設置といった広域連携も重要な視点となります。なお、供用廃止した施設については、除却または売却、貸付等を行っていきます。</p> <p>(7) 総合的かつ計画的な管理を実現するための体制の構築方針</p> <p>公共施設等の管理を適切に行っていくには、各施設等の特性に応じた人材育成が必要となることから、維持管理に関する研修会・講習会などへの積極的な参加により、職員の高度な知識・技術の習得・向上に努めます。</p>

② これからの学校施設の在り方

1) 計画的な保全による長寿命化の推進

- ・長寿命化を推進するため、施設に不具合があった際に保全を行う「事後保全」型の管理から、計画的に施設の点検・修繕等を行い、不具合を未然に防止する「計画保全」型の管理へと転換に努めます。ただし、実施にあたっては、劣化状況に応じ、市の財政状況を踏まえた中長期的な転換を目指します。

2) 安全・安心に利用できる施設づくり

- ・学校機能として、児童生徒が安全・安心に利用できる施設とするのはもちろん、教職員の働く場として機能向上を図ります。
- ・地域との連携・協働が促進されるよう、誰もが安全・安心に利用できるよう、バリアフリー化やユニバーサルデザインを推進するとともに、災害時の地域の防災機能等の向上を図ります。

3) 新たな時代に対応した施設づくり

- ・新たな時代に求められる教育環境に対応するため、ICT等への対応を図るとともに、地球温暖化をはじめとする環境問題に配慮した施設整備を図ります。
- ・教育内容等の変化や社会的変化にも柔軟に対応することができる施設整備を図ります。
- ・将来的には、人口減少に伴う学校規模の適正規模・適正配置を検討する必要があり、学校施設は、統廃合や一部校舎の用途廃止、減築等も含め再編をしていくことが求められます。
- ・教育の場としての役割のほか、災害時の避難の場、地域と共に子どもたちを育てる場としての役割にも配慮しつつ、小学校については、地域コミュニティの核となる場としての役割等も考慮した施設整備を図ります。

(3) 学校施設の実態

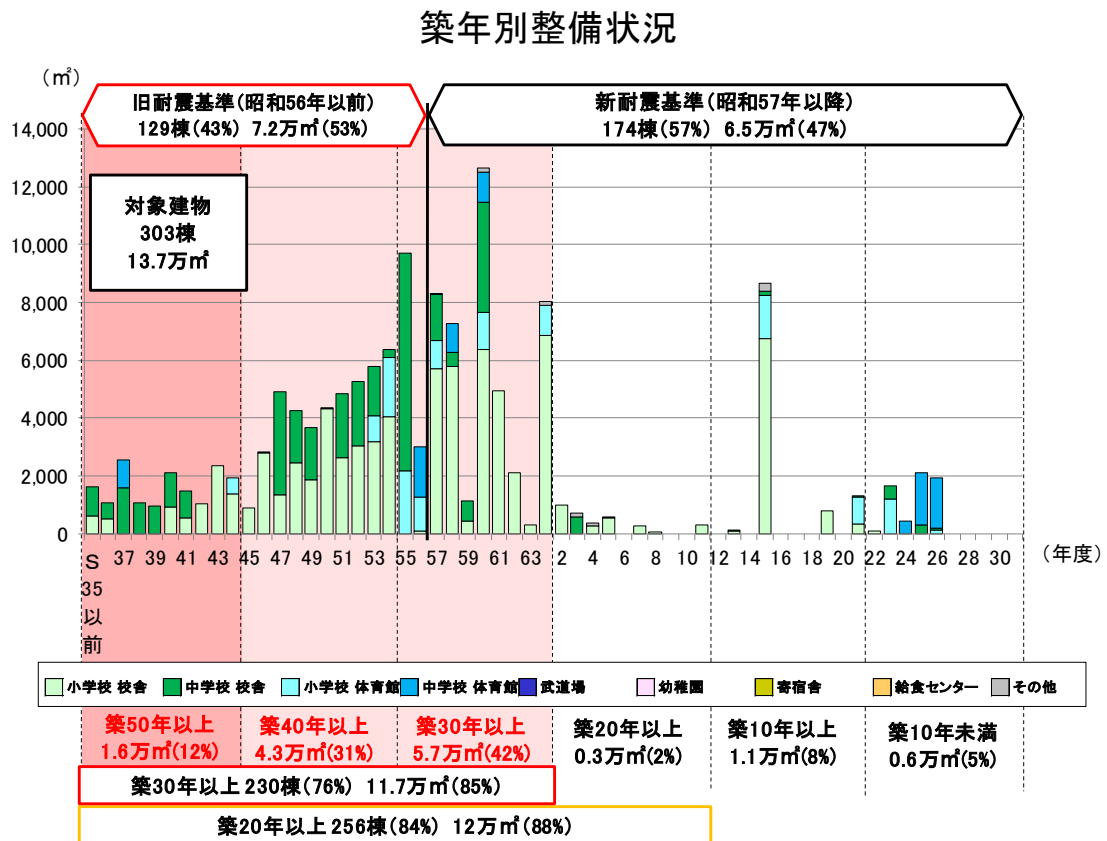
① 学校施設の運営状況・活用状況等の実態

1) 学校施設の保有量

本計画の対象とする小中学校施設としては、303棟、延床面積約13.7万㎡を対象とします。

このうち、昭和57年以降の新耐震基準の建物は174棟、延床面積は約6.5万㎡であり、面積割合で47%となっています。また、築30年以上経過した建物は230棟、延床面積は12万㎡、面積割合で85%を占めています。

図 3 学校施設の保有量



2) 建物の詳細

学校施設台帳のデータや耐震診断調査のデータ等をもとに計画策定のための建物情報を整理しました。

表 3 施設一覧

建物基本情報										構造躯体の健全性			
通し 番号	学校 調査 番号	施設名	棟 番号	建物用途	構 造	階 数	延床 面積 (㎡)	建設年	築 年数	耐 震 基 準	診 断	補 強	圧縮 強度 (N/㎡)
1	751	半田小学校	23	校舎	S	1	11	1970	49	旧	-	-	-
2	751	半田小学校	24-1	校舎	R	3	1,004	1973	46	旧	済	済	19.3
3	751	半田小学校	24-2	校舎	R	3	2	1983	36	新	-	-	-
4	751	半田小学校	24-3	校舎	R	3	11	1983	36	新	-	-	-
5	751	半田小学校	28	体育館	R	1	1,172	1980	39	旧	済	不要	13.5
6	751	半田小学校	30	校舎	S	1	114	1981	38	旧	-	-	-
7	751	半田小学校	31	校舎	R	3	2,439	1983	36	新	-	-	-
8	751	半田小学校	32	校舎	R	3	929	1983	36	新	-	-	-
9	751	半田小学校	33	校舎	R	3	496	1983	36	新	-	-	-
10	751	半田小学校	34	校舎	R	3	540	1983	36	新	-	-	-
11	751	半田小学校	35	校舎	R	3	379	1983	36	新	-	-	-
12	751	半田小学校	36	校舎	R	2	761	1983	36	新	-	-	-
13	751	半田小学校	37	校舎	S	1	57	1984	35	新			-
14	752	岩滑小学校	1-1	校舎	R	3	446	1965	54	旧	済	済	24.2
15	752	岩滑小学校	1-2	校舎	R	3	772	1970	49	旧	済	済	24.6
16	752	岩滑小学校	1-3	校舎	R	3	356	1971	48	旧	済	済	19.7
17	752	岩滑小学校	1-6	校舎	R	3	9	1976	43	旧	-	-	-
18	752	岩滑小学校	1-7	校舎	R	3	10	1979	40	旧	-	-	-
19	752	岩滑小学校	2	校舎	R	1	5	1970	49	旧	-	-	-
20	752	岩滑小学校	3	校舎	R	3	101	1970	49	旧	-	-	-
21	752	岩滑小学校	19	校舎	S	1	14	1972	47	旧	-	-	-
22	752	岩滑小学校	22	校舎	S	1	59	1978	41	旧	-	-	-
23	752	岩滑小学校	23	校舎	R	3	800	1979	40	旧	済	済	31.5
24	752	岩滑小学校	24	校舎	R	3	1,169	1979	40	旧	済	済	26.2
25	752	岩滑小学校	25-1	体育館	R	1	888	1979	40	旧	済	不要	13.5
26	752	岩滑小学校	25-2	体育館	R	1	125	1985	34	新	-	-	-
27	752	岩滑小学校	27	校舎	R	1	56	1992	27	新	-	-	-
28	752	岩滑小学校	28	校舎	R	1	36	1992	27	新	-	-	-
29	752	岩滑小学校	29-1	校舎	R	3	1,334	1976	43	旧	済	済	18.9
30	752	岩滑小学校	29-2	校舎	R	3	178	1979	40	旧	済	済	27.6
31	752	岩滑小学校	29-3	校舎	R	3	7	1979	40	旧	済	済	13.5
32	753	乙川小学校	6-1	校舎	R	3	905	1968	51	旧	済	済	32.2
33	753	乙川小学校	6-2	校舎	R	3	1,299	1972	47	旧	済	済	22.5
34	753	乙川小学校	6-3	校舎	R	3	1,059	1975	44	旧	済	済	26.2
35	753	乙川小学校	7	校舎	R	3	96	1968	51	旧	済	済	24.7
36	753	乙川小学校	21	校舎	R	1	15	1973	46	旧	-	-	-
37	753	乙川小学校	23-1	校舎	R	3	1,712	1978	41	旧	済	済	21.2
38	753	乙川小学校	23-7	校舎	R	2	2	1990	29	新	-	-	-
39	753	乙川小学校	25-1	体育館	R	1	1,170	1981	38	旧	済	不要	13.5
40	753	乙川小学校	25-2	体育館	R	1	130	2003	16	新	-	-	-

建物基本情報										構造躯体の健全性			
通し 番号	学校 調査 番号	施設名	棟 番号	建物用途	構 造	階 数	延床 面積 (㎡)	建設年	築 年数	耐 震 基 準	診 断	補強	圧縮 強度 (N/㎡)
41	753	乙川小学校	26	校舎	S	1	104	1988	31	新	-	-	-
42	753	乙川小学校	27-1	校舎	R	2	395	1990	29	新	-	-	-
43	753	乙川小学校	27-2	校舎	R	2	2	1999	20	新	-	-	-
44	753	乙川小学校	27-3	校舎	R	2	307	1999	20	新	-	-	-
45	753	乙川小学校	28-1	校舎	R	3	395	1978	41	旧	済	不要	24.3
46	753	乙川小学校	28-2	校舎	R	1	43	1990	29	新	-	-	-
47	753	乙川小学校	28-3	校舎	S	1	43	1990	29	新	-	-	-
48	753	乙川小学校	28-4	校舎	R	1	1	1990	29	新	-	-	-
49	754	乙川東小学校	1-1	校舎	R	2	530	1961	58	旧	済	済	13.5
50	754	乙川東小学校	1-2	校舎	R	2	534	1966	53	旧	済	済	13.5
51	754	乙川東小学校	1-3	校舎	R	2	4	1977	42	旧	済	済	13.5
52	754	乙川東小学校	1-4	校舎	R	2	3	1986	33	新	-	-	-
53	754	乙川東小学校	5-2	校舎	R	3	1,029	1967	52	旧	済	済	26.9
54	754	乙川東小学校	5-3	校舎	R	3	155	1979	40	旧	済	不要	32.9
55	754	乙川東小学校	5-4	校舎	R	2	1	1986	33	新	-	-	-
56	754	乙川東小学校	5-5	校舎	R	3	8	1979	40	旧	-	-	-
57	754	乙川東小学校	5-6	校舎	R	3	9	1986	33	新	-	-	-
58	754	乙川東小学校	12-1	校舎	R	3	813	1977	42	旧	済	済	22.5
59	754	乙川東小学校	12-2	校舎	R	3	9	1986	33	新	-	-	-
60	754	乙川東小学校	14	校舎	R	3	541	1986	33	新	-	-	-
61	754	乙川東小学校	15	校舎	R	3	140	1986	33	新	-	-	-
62	754	乙川東小学校	16	校舎	R	2	369	1986	33	新	-	-	-
63	754	乙川東小学校	19	校舎	R	1	67	1992	27	新	-	-	-
64	754	乙川東小学校	20	校舎	R	2	179	1977	42	旧	済	済	34.5
65	754	乙川東小学校	21	体育館	R	1	922	2009	10	新	-	-	-
66	754	乙川東小学校	22	校舎	S	1	102	2009	10	新	-	-	-
67	755	亀崎小学校	1-1	校舎	R	2	535	1971	48	旧	済	済	25.5
68	755	亀崎小学校	1-2	校舎	R	2	454	1965	54	旧	済	済	28.7
69	755	亀崎小学校	1-3	校舎	R	2	626	1960	59	旧	済	済	21.8
70	755	亀崎小学校	1-4	校舎	R	2	5	1987	32	新	-	-	-
71	755	亀崎小学校	1-5	校舎	R	1	1	1996	23	新	-	-	-
72	755	亀崎小学校	1-6	校舎	R	1	57	1996	23	新	-	-	-
73	755	亀崎小学校	1-7	校舎	R	2	3	1978	41	旧	済	済	13.5
74	755	亀崎小学校	1-8	校舎	R	1	22	2007	12	新	-	-	-
75	755	亀崎小学校	2-1	校舎	R	2	489	1971	48	旧	済	済	23.3
76	755	亀崎小学校	2-2	校舎	R	2	771	1978	41	旧	済	済	23.5
77	755	亀崎小学校	2-3	校舎	R	2	5	1987	32	新	-	-	-
78	755	亀崎小学校	2-4	校舎	R	2	5	1987	32	新	-	-	-
79	755	亀崎小学校	2-5	校舎	R	2	6	1987	32	新	-	-	-
80	755	亀崎小学校	2-6	校舎	R	1	13	1978	41	旧	済	済	13.5
81	755	亀崎小学校	16	校舎	W	1	20	1965	54	旧	-	-	-
82	755	亀崎小学校	18	校舎	S	1	59	1974	45	旧	-	-	-
83	755	亀崎小学校	19	校舎	R	1	18	1976	43	旧	-	-	-
84	755	亀崎小学校	20-1	校舎	S	1	76	1978	41	旧	-	-	-
85	755	亀崎小学校	20-2	校舎	S	1	1	2007	12	新	-	-	-
86	755	亀崎小学校	22	体育館	R	1	1,001	1980	39	旧	済	不要	13.5
87	755	亀崎小学校	23	校舎	R	2	53	1987	32	新	-	-	-
88	755	亀崎小学校	24-1	校舎	R	2	1,892	1987	32	新	-	-	-

建物基本情報										構造躯体の健全性			
通し 番号	学校 調査 番号	施設名	棟 番号	建物用途	構造	階 数	延床 面積 (㎡)	建設年	築 年数	耐 震 基 準	診 断	補強	圧縮 強度 (N/㎡)
89	755	亀崎小学校	24-2	校舎	R	2	5	2007	12	新	-	-	-
90	755	亀崎小学校	24-3	校舎	R	1	4	2007	12	新	-	-	-
91	755	亀崎小学校	25	校舎	R	2	49	1987	32	新	-	-	-
92	755	亀崎小学校	26	校舎	R	2	70	1987	32	新	-	-	-
93	755	亀崎小学校	27	校舎	S	1	31	1987	32	新	-	-	-
94	755	亀崎小学校	28	校舎	R	1	105	1990	29	新	-	-	-
95	755	亀崎小学校	29	校舎	R	2	152	1978	41	旧	済	不要	22.9
96	755	亀崎小学校	30	校舎	R	2	696	2007	12	新	-	-	-
97	755	亀崎小学校	31	校舎	S	1	43	2007	12	新	-	-	-
98	755	亀崎小学校	32	校舎	S	1	27	2007	12	新	-	-	-
99	756	有脇小学校	1-1	校舎	R	3	666	1971	48	旧	済	済	19.5
100	756	有脇小学校	1-2	校舎	R	3	544	1971	48	旧	済	済	20.4
101	756	有脇小学校	1-7	校舎	R	3	1	1971	48	旧	済	済	13.5
102	756	有脇小学校	11	体育館	R	2	566	1969	50	旧	済	済	13.5
103	756	有脇小学校	12	校舎	R	1	15	1974	45	旧	-	-	-
104	756	有脇小学校	16	校舎	R	3	321	1984	35	新	-	-	-
105	756	有脇小学校	17	校舎	R	1	103	1988	31	新	-	-	-
106	756	有脇小学校	18	校舎	R	1	106	1992	27	新	-	-	-
107	756	有脇小学校	19-1	校舎	R	3	108	1971	48	旧	済	不要	24.3
108	756	有脇小学校	19-2	校舎	R	3	77	1971	48	旧	済	済	24.3
109	756	有脇小学校	20-1	校舎	R	3	1,206	1976	43	旧	済	済	19
110	756	有脇小学校	20-2	校舎	R	3	13	1984	35	新	-	-	-
111	756	有脇小学校	21	体育館	S	1	119	2014	5	新	-	-	-
112	757	成岩小学校	21	校舎	S	1	14	1971	48	旧	-	-	-
113	757	成岩小学校	22-1	校舎	R	3	1,374	1973	46	旧	済	済	18.1
114	757	成岩小学校	22-2	校舎	R	3	1	1986	33	新	-	-	-
115	757	成岩小学校	25	校舎	S	1	74	1973	46	旧	-	-	-
116	757	成岩小学校	26	体育館	R	1	1,169	1979	40	旧	済	済	13.5
117	757	成岩小学校	28	校舎	S	1	102	1983	36	新	-	-	-
118	757	成岩小学校	29	校舎	R	3	967	1986	33	新	-	-	-
119	757	成岩小学校	30	校舎	R	3	2,696	1986	33	新	-	-	-
120	757	成岩小学校	31	校舎	R	3	141	1986	33	新	-	-	-
121	757	成岩小学校	32	校舎	R	1	22	1986	33	新	-	-	-
122	757	成岩小学校	33	校舎	R	2	29	1986	33	新	-	-	-
123	757	成岩小学校	34	校舎	R	1	20	1986	33	新	-	-	-
124	758	花園小学校	1-1	校舎	R	3	1,368	1969	50	旧	済	済	31.3
125	758	花園小学校	1-2	校舎	R	3	1,328	1968	51	旧	済	済	30.2
126	758	花園小学校	1-3	校舎	R	3	796	1977	42	旧	済	済	27.5
127	758	花園小学校	1-4	校舎	R	3	7	1990	29	新	-	-	-
128	758	花園小学校	1-5	校舎	R	2	4	1974	45	旧	済	済	13.5
129	758	花園小学校	7	校舎	S	1	11	1968	51	旧	-	-	-
130	758	花園小学校	11-1	校舎	R	3	1,447	1974	45	旧	済	済	26.7
131	758	花園小学校	11-2	校舎	R	3	1,261	1977	42	旧	済	済	25.5
132	758	花園小学校	11-3	校舎	R	3	2	1990	29	新	-	-	-
133	758	花園小学校	12	校舎	S	1	6	1977	42	旧	-	-	-
134	758	花園小学校	15	校舎	S	1	44	1984	35	新	-	-	-
135	758	花園小学校	16	校舎	W	1	49	1972	47	旧	-	-	-
136	758	花園小学校	17	校舎	R	3	354	1974	45	旧	済	不要	28.8

建物基本情報										構造躯体の健全性			
通し 番号	学校 調査 番号	施設名	棟 番号	建物用途	構 造	階 数	延床 面積 (㎡)	建設年	築 年数	耐 震 基 準	診 断	補強	圧縮 強度 (N/㎡)
137	758	花園小学校	18	校舎	R	3	391	1990	29	新	-	-	-
138	758	花園小学校	19-1	体育館	R	1	168	2011	8	新	-	-	-
139	758	花園小学校	19-2	体育館	S	1	874	2011	8	新	-	-	-
140	758	花園小学校	19-3	体育館	R	1	171	2011	8	新	-	-	-
141	758	花園小学校	20	校舎	S	1	85	2010	9	新	-	-	-
142	759	板山小学校	1	校舎	R	3	671	1975	44	旧	済	済	33.1
143	759	板山小学校	2-1	校舎	R	3	634	1975	44	旧	済	済	26
144	759	板山小学校	2-2	校舎	R	3	1,952	1975	44	旧	済	済	26
145	759	板山小学校	2-3	校舎	R	3	6	1989	30	新	-	-	-
146	759	板山小学校	3	校舎	S	1	7	1975	44	旧	-	-	-
147	759	板山小学校	4	校舎	S	1	63	1976	43	旧	-	-	-
148	759	板山小学校	5	校舎	R	1	15	1976	43	旧	-	-	-
149	759	板山小学校	7	体育館	R	1	875	1978	41	旧	済	済	13.5
150	759	板山小学校	8	体育館	W	1	14	1978	41	旧	-	-	-
151	759	板山小学校	9-1	校舎	R	3	1,715	1979	40	旧	済	済	27.1
152	759	板山小学校	9-3	校舎	R	3	6	1989	30	新	-	-	-
153	759	板山小学校	12	校舎	S	1	125	1983	36	新	-	-	-
154	759	板山小学校	13	校舎	S	1	90	1988	31	新	-	-	-
155	759	板山小学校	14	校舎	R	3	177	1989	30	新	-	-	-
156	759	板山小学校	15	校舎	R	3	315	1989	30	新	-	-	-
157	760	雁宿小学校	1	校舎	R	3	2,630	1982	37	旧	済	不要	25.9
158	760	雁宿小学校	2-1	校舎	R	3	1,544	1982	37	旧	済	済	27.2
159	760	雁宿小学校	2-2	校舎	R	3	480	1982	37	旧	済	済	27.2
160	760	雁宿小学校	3	体育館	R	1	1,001	1982	37	新	-	-	13.5
161	760	雁宿小学校	4	校舎	R	3	470	1982	37	旧	済	済	31.8
162	760	雁宿小学校	5	校舎	R	3	502	1982	37	旧	済	済	32.5
163	760	雁宿小学校	6	校舎	R	1	72	1982	37	旧	-	-	-
164	760	雁宿小学校	7	校舎	R	1	102	2001	18	新	-	-	-
165	761	宮池小学校	1-1	校舎	R	3	2,779	1985	34	新	-	-	-
166	761	宮池小学校	1-2	校舎	R	3	543	1993	26	新	-	-	-
167	761	宮池小学校	1-3	校舎	R	3	21	2009	10	新	-	-	-
168	761	宮池小学校	2	校舎	R	3	2,678	1985	34	新	-	-	-
169	761	宮池小学校	3	校舎	R	3	359	1985	34	新	-	-	-
170	761	宮池小学校	4	校舎	R	3	359	1985	34	新	-	-	-
171	761	宮池小学校	5	校舎	R	1	20	1985	34	新	-	-	-
172	761	宮池小学校	6	校舎	R	1	55	1985	34	新	-	-	-
173	761	宮池小学校	7	体育館	R	1	1,176	1985	34	新	-	-	-
174	761	宮池小学校	8	校舎	R	1	120	1985	34	新	-	-	-
175	761	宮池小学校	9	校舎	S	3	220	2009	10	新	-	-	-
176	763	横川小学校	1-1	校舎	R	3	3,289	1989	30	新	-	-	-
177	763	横川小学校	1-2	校舎	R	3	280	1995	24	新	-	-	-
178	763	横川小学校	2-1	校舎	R	3	2,843	1989	30	新	-	-	-
179	763	横川小学校	2-2	その他	R	1	135	1989	30	新	-	-	-
180	763	横川小学校	3	体育館	R	1	1,050	1989	30	新	-	-	-
181	763	横川小学校	4	校舎	R	1	92	1989	30	新	-	-	-
182	763	横川小学校	5	校舎	R	1	135	1989	30	新	-	-	-
183	764	さくら小学校	1	校舎	R	3	3,260	2003	16	新	-	-	-
184	764	さくら小学校	2	校舎	R	3	2,379	2003	16	新	-	-	-

建物基本情報										構造躯体の健全性			
通し 番号	学校 調査 番号	施設名	棟 番号	建物用途	構造	階 数	延床 面積 (㎡)	建設年	築 年数	耐 震 基 準	診 断	補強	圧縮 強度 (N/㎡)
185	764	さくら小学校	3	校舎	R	3	575	2003	16	新	-	-	-
186	764	さくら小学校	4	校舎	R	1	41	2003	16	新	-	-	-
187	764	さくら小学校	5	校舎	R	1	124	2003	16	新	-	-	-
188	764	さくら小学校	6	校舎	R	1	83	2003	16	新	-	-	-
189	764	さくら小学校	7	校舎	R	1	28	2003	16	新	-	-	-
190	764	さくら小学校	8	その他	R	2	277	2003	16	新	-	-	-
191	764	さくら小学校	9	校舎	R	1	253	2003	16	新	-	-	-
192	764	さくら小学校	10	体育館	R	2	1,382	2003	16	新	-	-	-
193	3916	半田中学校	1-1	校舎	R	3	745	1963	56	旧	済	済	21.5
194	3916	半田中学校	1-2	校舎	R	3	1,197	1965	54	旧	済	済	23.5
195	3916	半田中学校	1-3	校舎	R	3	1,446	1972	47	旧	済	済	13.5
196	3916	半田中学校	1-4	校舎	R	3	1	1972	47	旧	済	済	13.5
197	3916	半田中学校	1-5	校舎	R	3	14	1979	40	旧	済	済	13.5
198	3916	半田中学校	1-5	校舎	R	3	14	1979	40	旧	済	済	13.5
199	3916	半田中学校	23	校舎	S	1	67	1974	45	旧	-	-	-
200	3916	半田中学校	24	校舎	R	1	17	1973	46	旧	-	-	-
201	3916	半田中学校	25-1	校舎	R	3	2,195	1976	43	旧	済	済	21.1
202	3916	半田中学校	25-2	校舎	R	3	3	1982	37	新	-	-	-
203	3916	半田中学校	25-3	校舎	R	1	9	2009	10	新	-	-	-
204	3916	半田中学校	27-1	校舎	R	3	242	1979	40	旧	済	不要	13.5
205	3916	半田中学校	27-2	校舎	R	3	14	1982	37	新	-	-	-
206	3916	半田中学校	27-3	校舎	R	3	8	1982	37	新	-	-	-
207	3916	半田中学校	29	校舎	S	1	20	1979	40	旧	-	-	-
208	3916	半田中学校	30	校舎	R	3	1,484	1982	37	新	-	-	-
209	3916	半田中学校	32	校舎	S	1	20	1982	37	新	-	-	-
210	3916	半田中学校	33	校舎	S	1	19	1982	37	新	-	-	-
211	3916	半田中学校	34	校舎	S	1	114	1985	34	新	-	-	-
212	3916	半田中学校	35-1	校舎	R	2	346	1985	34	新	-	-	-
213	3916	半田中学校	35-2	体育館	R	2	529	1985	34	新	-	-	-
214	3916	半田中学校	37-1	校舎	R	1	5	2001	18	新	-	-	-
215	3916	半田中学校	37-2	校舎	R	1	3	2001	18	新	-	-	-
216	3916	半田中学校	38	校舎	S	1	40	2009	10	新	-	-	-
217	3916	半田中学校	39	体育館	R	1	1,708	2014	5	新	-	-	-
218	3916	半田中学校	40	校舎	R	1	97	2014	5	新	-	-	-
219	3917	乙川中学校	1-1	校舎	R	2	534	1961	58	旧	済	済	18.2
220	3917	乙川中学校	1-2	校舎	R	2	356	1960	59	旧	済	済	18
221	3917	乙川中学校	1-3	校舎	R	2	624	1958	61	旧	済	済	18.3
222	3917	乙川中学校	1-4	校舎	R	2	3	2011	8	新	-	-	-
223	3917	乙川中学校	3-1	校舎	R	2	635	1962	57	旧	済	済	30.1
224	3917	乙川中学校	3-2	校舎	R	2	359	1972	47	旧	済	済	25.7
225	3917	乙川中学校	4	校舎	R	1	309	1963	56	旧	済	不要	13.5
226	3917	乙川中学校	16-1	校舎	R	4	1,716	1978	41	旧	済	済	17.4
227	3917	乙川中学校	16-2	校舎	R	4	6	1985	34	新	-	-	-
228	3917	乙川中学校	16-3	校舎	R	4	20	1985	34	新	-	-	-
229	3917	乙川中学校	21	校舎	S	1	17	1982	37	新	-	-	-
230	3917	乙川中学校	22-1	校舎	R	1	66	1983	36	新	-	-	-
231	3917	乙川中学校	22-2	体育館	R	2	506	1983	36	新	-	-	-
232	3917	乙川中学校	24	校舎	R	1	41	1983	36	新	-	-	-

建物基本情報										構造躯体の健全性			
通し 番号	学校 調査 番号	施設名	棟 番号	建物用途	構 造	階 数	延床 面積 (㎡)	建設年	築 年数	耐 震 基 準	診 断	補 強	圧縮 強度 (N/mm)
233	3917	乙川中学校	25	校舎	S	1	26	1983	36	新	-	-	-
234	3917	乙川中学校	26	校舎	S	1	67	1984	35	新	-	-	-
235	3917	乙川中学校	29-1	校舎	R	4	1,104	1985	34	新	-	-	-
236	3917	乙川中学校	29-2	校舎	R	4	1,180	1985	34	新	-	-	-
237	3917	乙川中学校	30	校舎	S	1	35	1985	34	新	-	-	-
238	3917	乙川中学校	31	校舎	R	4	198	1985	34	新	-	-	-
239	3917	乙川中学校	32	校舎	S	1	62	1985	34	新	-	-	-
240	3917	乙川中学校	33	校舎	S	2	110	2011	8	新	-	-	-
241	3917	乙川中学校	34-1	体育館	R	3	1,781	2013	6	新	-	-	-
242	3917	乙川中学校	34-2	校舎	R	3	279	2013	6	新	-	-	-
243	3917	乙川中学校	35	校舎	R	1	41	2013	6	新	-	-	-
244	3918	亀崎中学校	16-1	体育館	S	2	990	1962	57	旧	済	済	13.5
245	3918	亀崎中学校	16-4	体育館	S	1	22	2012	7	新	-	-	-
246	3918	亀崎中学校	16-5	体育館	S	1	27	2012	7	新	-	-	-
247	3918	亀崎中学校	18	校舎	S	1	14	1971	48	旧	-	-	-
248	3918	亀崎中学校	19-1	校舎	R	3	1,478	1973	46	旧	済	済	17.2
249	3918	亀崎中学校	19-2	校舎	R	2	5	1977	42	旧	済	済	17.2
250	3918	亀崎中学校	19-3	校舎	R	2	4	1985	34	新	-	-	-
251	3918	亀崎中学校	19-4	校舎	R	3	29	2011	8	新	-	-	-
252	3918	亀崎中学校	20-1	校舎	R	3	282	1973	46	旧	済	済	21.7
253	3918	亀崎中学校	20-2	校舎	R	1	2	1985	34	新	-	-	21.7
254	3918	亀崎中学校	21	校舎	R	3	2,138	1977	42	旧	済	不要	22.2
255	3918	亀崎中学校	23	校舎	S	1	63	1977	42	旧	-	-	-
256	3918	亀崎中学校	25	校舎	S	1	100	1984	35	新	-	-	-
257	3918	亀崎中学校	26	校舎	R	4	233	1984	35	新	-	-	-
258	3918	亀崎中学校	27-1	校舎	R	2	351	1985	34	新	-	-	-
259	3918	亀崎中学校	27-2	体育館	R	2	503	1985	34	新	-	-	-
260	3918	亀崎中学校	28	その他	R	2	108	1992	27	新	-	-	-
261	3918	亀崎中学校	29	校舎	R	2	360	1985	34	新	-	-	-
262	3918	亀崎中学校	30	校舎	S	1	11	1985	34	新	-	-	-
263	3918	亀崎中学校	31	校舎	S	3	288	2011	8	新	-	-	-
264	3918	亀崎中学校	32	体育館	R	1	65	2012	7	新	-	-	-
265	3918	亀崎中学校	33-1	体育館	R	1	9	2012	7	新	-	-	-
266	3918	亀崎中学校	33-2	体育館	R	2	327	2012	7	新	-	-	-
267	3919	成岩中学校	1-1	校舎	R	3	953	1966	53	旧	済	済	19.9
268	3919	成岩中学校	1-2	校舎	R	3	953	1964	55	旧	済	済	23.3
269	3919	成岩中学校	1-3	校舎	R	3	3	1991	28	新	-	-	-
270	3919	成岩中学校	1-4	校舎	R	3	3	1972	47	旧	済	済	13.5
271	3919	成岩中学校	2-1	校舎	R	3	950	1962	57	旧	済	済	21.7
272	3919	成岩中学校	2-2	校舎	R	3	3	1974	45	旧	済	済	13.5
273	3919	成岩中学校	2-3	校舎	R	3	8	1974	45	旧	済	済	13.5
274	3919	成岩中学校	18	校舎	R	3	178	1972	47	旧	済	不要	19.9
275	3919	成岩中学校	19	校舎	S	1	71	1972	47	旧	-	-	-
276	3919	成岩中学校	22	校舎	R	1	15	1975	44	旧	-	-	-
277	3919	成岩中学校	24	校舎	R	3	261	1980	39	旧	済	済	20.7
278	3919	成岩中学校	25	体育館	R	1	32	1982	37	新	-	-	-
279	3919	成岩中学校	26-1	校舎	R	2	349	1983	36	新	-	-	-
280	3919	成岩中学校	26-2	体育館	R	2	500	1983	36	新	-	-	-

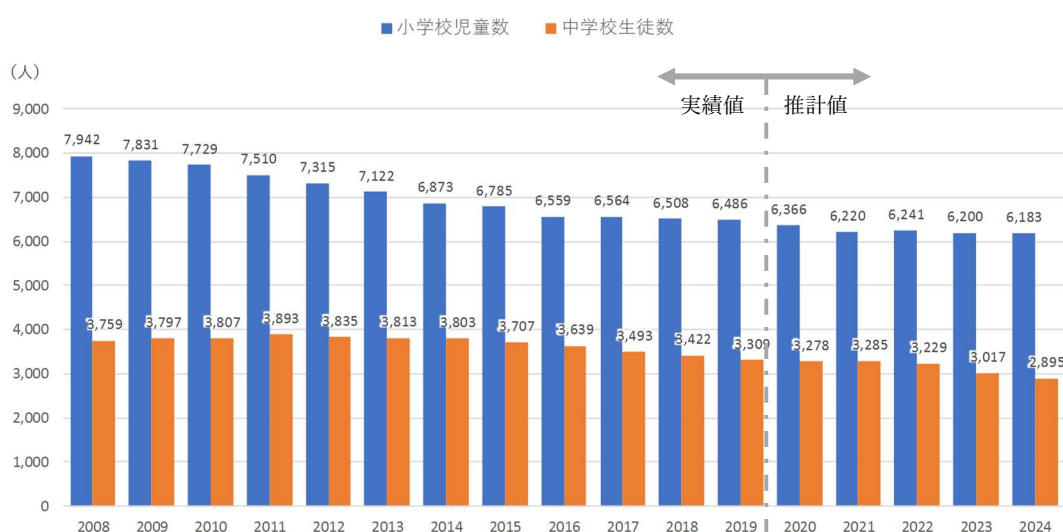
建物基本情報										構造躯体の健全性			
通し 番号	学校 調査 番号	施設名	棟 番号	建物用途	構 造	階 数	延床 面積 (㎡)	建設年	築 年数	耐 震 基 準	診 断	補 強	圧縮 強度 (N/㎡)
281	3919	成岩中学校	27	その他	R	2	135	1991	28	新	-	-	-
282	3919	成岩中学校	28	校舎	S	1	135	2003	16	新	-	-	-
283	3919	成岩中学校	29-1	校舎	R	3	1,482	1972	47	旧	済	済	19.8
284	3919	成岩中学校	29-2	校舎	R	1	1	1972	47	旧	済	済	19.8
285	3919	成岩中学校	29-3	校舎	R	3	9	1980	39	旧	済	済	19.8
286	3919	成岩中学校	29-4	校舎	R	3	3	1991	28	新	-	-	-
287	3919	成岩中学校	30-1	校舎	R	3	1,567	1974	45	旧	済	済	21.3
288	3919	成岩中学校	30-2	校舎	R	3	3	1991	28	新	-	-	-
289	3919	成岩中学校	31	校舎	R	3	154	1974	45	旧	済	済	13.5
290	3919	成岩中学校	32	校舎	R	3	567	1991	28	新	-	-	-
291	3920	青山中学校	1	校舎	R	3	3,240	1980	39	旧	済	済	35.5
292	3920	青山中学校	2	校舎	R	3	2,779	1980	39	旧	済	済	31
293	3920	青山中学校	3	校舎	R	3	315	1980	39	旧	済	済	30.2
294	3920	青山中学校	4	校舎	R	3	328	1980	39	旧	済	済	31.3
295	3920	青山中学校	5-1	校舎	R	1	389	1980	39	旧	済	済	29.3
296	3920	青山中学校	5-2	体育館	R	2	401	1981	38	旧	済	済	27.9
297	3920	青山中学校	6	体育館	R	1	1,321	1981	38	旧	済	済	27.4
298	3920	青山中学校	7	校舎	R	1	29	1980	39	旧	済	済	13.5
299	3920	青山中学校	8	校舎	R	1	32	1980	39	旧	済	済	13.5
300	3920	青山中学校	9	校舎	S	1	153	1980	39	旧	済	済	13.5
301	3920	青山中学校	10	校舎	R	3	294	1984	35	新	-	-	-
302	3920	青山中学校	11-1	その他	S	1	135	1985	34	新	-	-	-
303	3920	青山中学校	11-2	その他	S	1	44	1993	26	新	-	-	-

3) 児童生徒数及び学級数

平成21年度から令和元年度まで、児童生徒数は多少の増減はあるものの全体としては減少傾向となっており、令和元年度で小学校児童数6,480人、中学校生徒数3,309人にまで減少しています。さらに、令和6（2024）年度には小学校児童数6,183人、中学校生徒数は2,895人まで減少することが予測されます。

学級数については、多少の増減がみられ、令和元年度では小学校学級数261学級、中学校学級数115学級となっています。今後については、令和6（2024）年度では小学校で251学級、中学校では100学級となり、微減することが予測されています。

図4 児童生徒数の推移



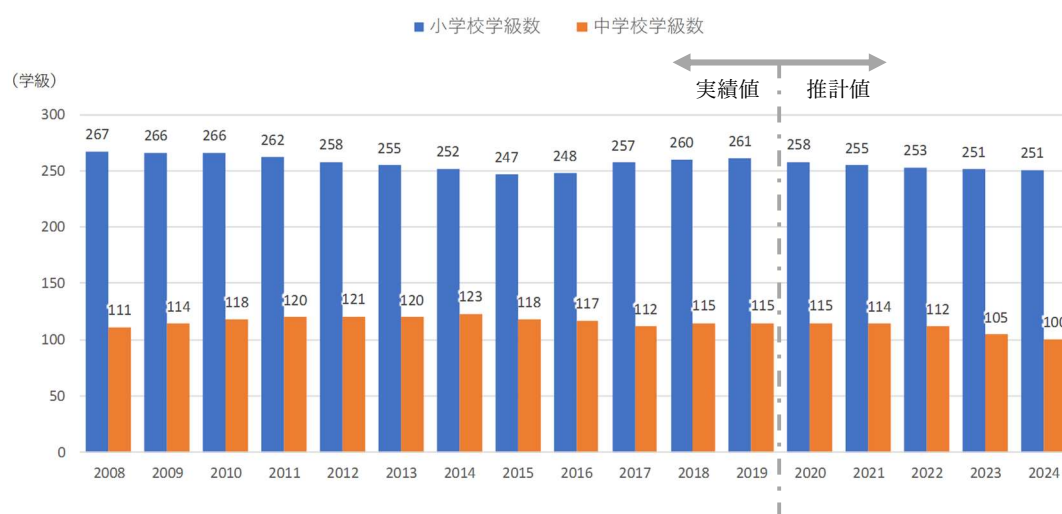
※ 2020年度から2022年度までは児童生徒数の将来予測をもとにした推計値、2023年以降の推計値は2009年度から2022年度間の値をもとにした近似式によるトレンド推計（本計画記載用の参考値）

表4 児童生徒数の推移

単位：人

年度	小学校	中学校
2009 (H21)	7,831	3,797
2010 (H22)	7,729	3,807
2011 (H23)	7,510	3,893
2012 (H24)	7,315	3,835
2013 (H25)	7,122	3,813
2014 (H26)	6,873	3,803
2015 (H27)	6,785	3,707
2016 (H28)	6,559	3,639
2017 (H29)	6,564	3,493
2018 (H30)	6,508	3,422
2019 (R1)	6,486	3,309

図 5 学級数の推移



※ 2020年度から2022年度までは児童生徒数の将来予測をもとにした推計値、2023年度以降の推計値は児童生徒数の推計値をもとに2022年度の児童生徒数に対する学級数の割合が一定とした推計（本計画記載用の参考値）

表 5 学級数の推移

単位：学級

年度	小学校	中学校
2009 (H21)	266	114
2010 (H22)	266	118
2011 (H23)	262	120
2012 (H24)	258	121
2013 (H25)	255	120
2014 (H26)	252	123
2015 (H27)	247	118
2016 (H28)	248	117
2017 (H29)	257	112
2018 (H30)	260	115
2019 (R1)	261	115

4) 施設関連経費の推移

平成26年度から平成30年度の5年間における施設関連経費は、年間約2.6億円から約6.9億円で推移しており、5年間の平均は約4.9億円／年となっています。

経費の内訳をみると、その他施設整備費が最も高くなっており5年間の平均は約2.8億円／年となっています。次に高いのは、光熱水費となっており5年間の平均は約1.3億円／年となっています。

なお、平成28年度は、小学校体育館の大規模吊り天井の改修工事を行ったこと、平成29年度は、小中学校のトイレの洋式化の改修工事を行ったこと、平成30年度は、小中学校の普通教室への空調設備設置の工事前払い金の支出により費用が増加しました。

図 6 施設関連費の推移

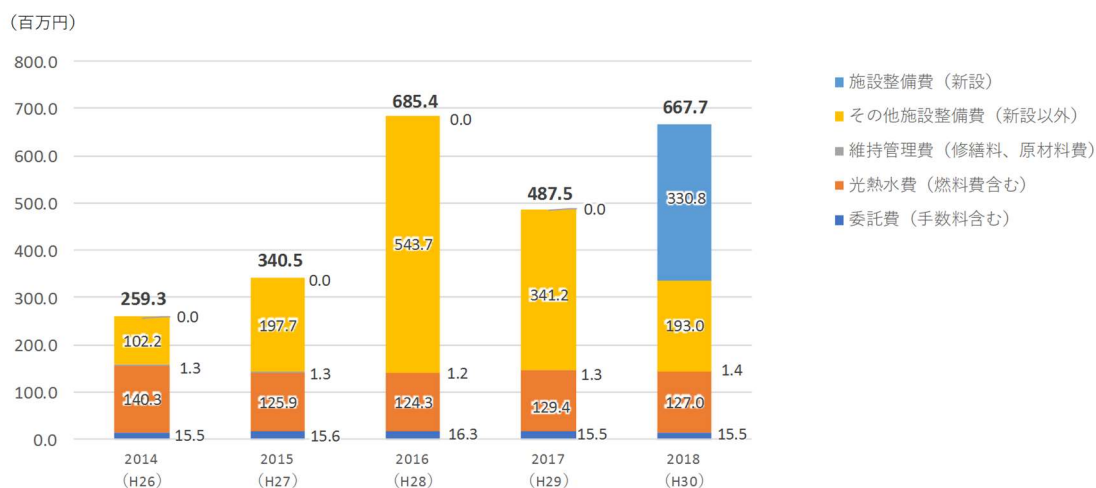


表 6 施設関連費の推移

(単位：千円)

	2014 (H26)	2015 (H27)	2016 (H28)	2017 (H29)	2018 (H30)	5年平均
施設整備費	0	0	0	0	330,846	66,169
その他施設整備費	102,224	197,730	543,686	341,247	192,972	275,572
維持修繕費	1,324	1,345	1,186	1,303	1,367	1,305
光熱水費	140,260	125,867	124,287	129,411	127,022	129,369
委託費	15,503	15,598	16,290	15,548	15,474	15,682
施設関連経費合計	259,311	340,540	685,449	487,508	667,681	488,098

※「施設整備費」は新設整備、「その他施設整備」は屋根や外壁等の改修、設備の更新費用

5) 学校施設の配置状況

図 7 学校施設の配置状況



② 学校施設の老朽化状況の実態

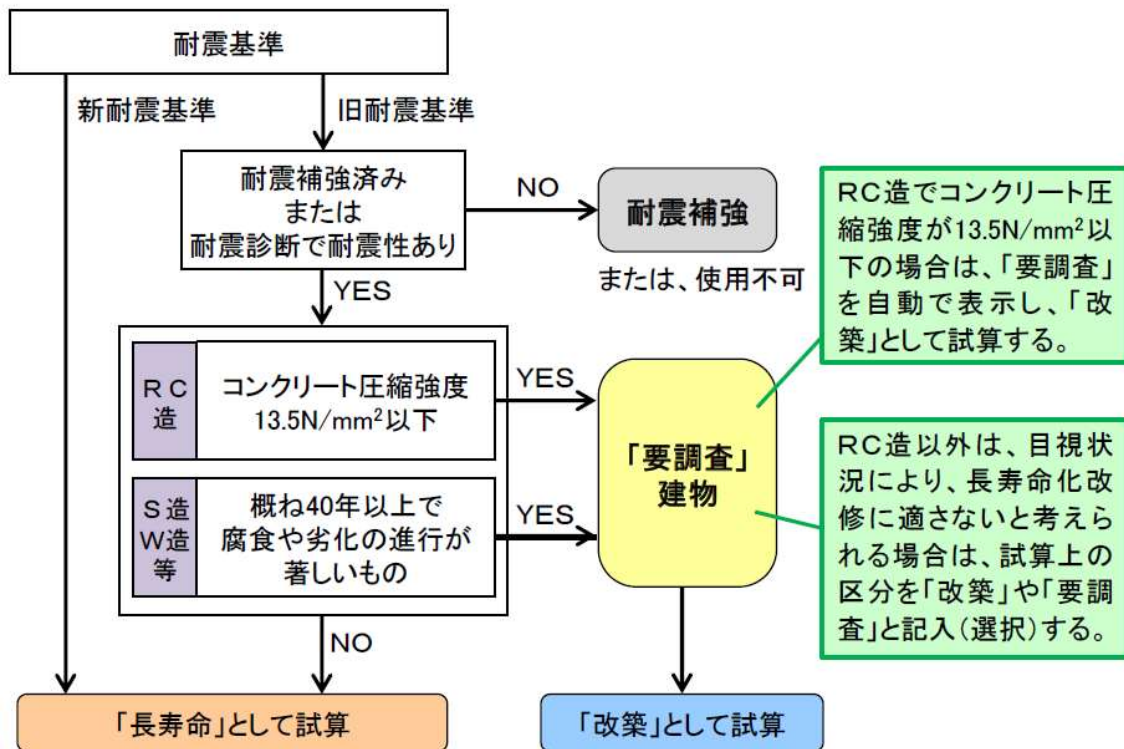
1) 構造躯体の健全性の評価及び構造躯体以外の劣化状況等の評価

建物基本情報を基に、文部科学省「学校施設の長寿命化計画策定に係る解説書」に沿った下図表の評価方法で構造躯体の健全性の評価や劣化状況等の評価を行いました。

表 7 建物情報一覧表の情報

情報・評価		記載・判定内容
建物基本情報		公有財産台帳
構造躯体の健全性	耐震安全性	新耐震・旧耐震基準 旧耐震基準については耐震診断結果
	長寿命化判定	RC造ではコンクリート圧縮強度(13.5N/m ²)をもとに「要調査」「長寿命」の判定
劣化状況評価		5部位の劣化調査をもとに健全度判定

図 8 構造躯体の健全性



資料：文部科学省「学校施設の長寿命化計画策定に係る解説書」

表 8 劣化状況評価

区分	評価方法	評価基準																								
評価基準	7月から8月に現地調査を実施し、屋根・屋上、外壁は目視状況により、内部仕上げ、電気設備、機械設備は部位の全面的な改修年数を基本にA、B、C、Dの4段階で評価	<p>評価基準</p> <p>目視による評価【屋根・屋上、外壁】</p> <table border="1"> <thead> <tr> <th>評価</th> <th>基準</th> </tr> </thead> <tbody> <tr> <td>A</td> <td>概ね良好</td> </tr> <tr> <td>B</td> <td>部分的に劣化(安全上、機能上、問題なし)</td> </tr> <tr> <td>C</td> <td>広範囲に劣化(安全上、機能上、不具合発生の兆し)</td> </tr> <tr> <td>D</td> <td>早急に対応する必要がある(安全上、機能上、問題あり) (躯体の耐久性に影響を与えている) (設備が故障し施設運営に支障を与えている)等</td> </tr> </tbody> </table> <p>経過年数による評価【内部仕上げ、電気設備、機械設備】</p> <table border="1"> <thead> <tr> <th>評価</th> <th>基準</th> </tr> </thead> <tbody> <tr> <td>A</td> <td>20年未満</td> </tr> <tr> <td>B</td> <td>20～40年</td> </tr> <tr> <td>C</td> <td>40年以上</td> </tr> <tr> <td>D</td> <td>経過年数に関わらず著しい劣化事象がある場合</td> </tr> </tbody> </table>	評価	基準	A	概ね良好	B	部分的に劣化(安全上、機能上、問題なし)	C	広範囲に劣化(安全上、機能上、不具合発生の兆し)	D	早急に対応する必要がある(安全上、機能上、問題あり) (躯体の耐久性に影響を与えている) (設備が故障し施設運営に支障を与えている)等	評価	基準	A	20年未満	B	20～40年	C	40年以上	D	経過年数に関わらず著しい劣化事象がある場合				
評価	基準																									
A	概ね良好																									
B	部分的に劣化(安全上、機能上、問題なし)																									
C	広範囲に劣化(安全上、機能上、不具合発生の兆し)																									
D	早急に対応する必要がある(安全上、機能上、問題あり) (躯体の耐久性に影響を与えている) (設備が故障し施設運営に支障を与えている)等																									
評価	基準																									
A	20年未満																									
B	20～40年																									
C	40年以上																									
D	経過年数に関わらず著しい劣化事象がある場合																									
健全度の算定	各建物の5つの部位について劣化状況を4段階で評価し、100点満点で数値化した評価指標	<p>①部位の評価点</p> <table border="1"> <thead> <tr> <th></th> <th>評価点</th> </tr> </thead> <tbody> <tr> <td>A</td> <td>100</td> </tr> <tr> <td>B</td> <td>75</td> </tr> <tr> <td>C</td> <td>40</td> </tr> <tr> <td>D</td> <td>10</td> </tr> </tbody> </table> <p>②部位のコスト配分</p> <table border="1"> <thead> <tr> <th>部位</th> <th>コスト配分</th> </tr> </thead> <tbody> <tr> <td>1 屋根・屋上</td> <td>5.1</td> </tr> <tr> <td>2 外壁</td> <td>17.2</td> </tr> <tr> <td>3 内部仕上げ</td> <td>22.4</td> </tr> <tr> <td>4 電気設備</td> <td>8.0</td> </tr> <tr> <td>5 機械設備</td> <td>7.3</td> </tr> <tr> <td>計</td> <td>60</td> </tr> </tbody> </table> <p>③健全度</p> <div style="border: 1px solid black; padding: 5px; width: fit-content; margin: 0 auto;"> $\text{総和 (部位の評価点} \times \text{部位のコスト配分)} \div 60$ </div>		評価点	A	100	B	75	C	40	D	10	部位	コスト配分	1 屋根・屋上	5.1	2 外壁	17.2	3 内部仕上げ	22.4	4 電気設備	8.0	5 機械設備	7.3	計	60
	評価点																									
A	100																									
B	75																									
C	40																									
D	10																									
部位	コスト配分																									
1 屋根・屋上	5.1																									
2 外壁	17.2																									
3 内部仕上げ	22.4																									
4 電気設備	8.0																									
5 機械設備	7.3																									
計	60																									

資料：文部科学省「学校施設の長寿命化計画策定に係る解説書」

2)劣化状況等の評価結果

棟別の劣化状況の評価結果は以下のとおりとなっています。

なお、劣化の著しいものについては、更新の前に必要な修繕、改修を行います。

表 9 施設一覧

建物基本情報										劣化状況評価					
通し 番号	学校 調査 番号	施設名	棟 番号	建物用途	構 造	階 数	延床 面積 (㎡)	建設年	築 年数	屋 根 屋 上	外 壁	内 部 仕 上	電 気 設 備	機 械 設 備	健全 度
1	751	半田小学校	23	校舎	S	1	11	1970	49	B	B	C	C	C	53
2	751	半田小学校	24-1	校舎	R	3	1,004	1973	46	B	C	C	C	C	43
3	751	半田小学校	24-2	校舎	R	3	2	1983	36	B	C	C	C	C	43
4	751	半田小学校	24-3	校舎	R	3	11	1983	36	B	B	B	B	B	75
5	751	半田小学校	28	体育館	R	1	1,172	1980	39	C	B	B	B	B	72
6	751	半田小学校	30	校舎	S	1	114	1981	38	C	B	B	B	B	72
7	751	半田小学校	31	校舎	R	3	2,439	1983	36	C	B	B	B	B	72
8	751	半田小学校	32	校舎	R	3	929	1983	36	C	C	B	B	B	62
9	751	半田小学校	33	校舎	R	3	496	1983	36	B	B	B	B	B	75
10	751	半田小学校	34	校舎	R	3	540	1983	36	B	B	B	B	B	75
11	751	半田小学校	35	校舎	R	3	379	1983	36	B	B	B	B	B	75
12	751	半田小学校	36	校舎	R	2	761	1983	36	B	B	B	B	B	75
13	751	半田小学校	37	校舎	S	1	57	1984	35	B	B	B	B	B	75
14	752	岩滑小学校	1-1	校舎	R	3	446	1965	54	B	B	C	C	C	53
15	752	岩滑小学校	1-2	校舎	R	3	772	1970	49	C	B	C	C	C	50
16	752	岩滑小学校	1-3	校舎	R	3	356	1971	48	B	C	C	C	C	43
17	752	岩滑小学校	1-6	校舎	R	3	9	1976	43	C	B	C	C	C	50
18	752	岩滑小学校	1-7	校舎	R	3	10	1979	40	B	C	C	C	C	43
19	752	岩滑小学校	2	校舎	R	1	5	1970	49	B	B	C	C	C	53
20	752	岩滑小学校	3	校舎	R	3	101	1970	49	C	B	C	C	C	50
21	752	岩滑小学校	19	校舎	S	1	14	1972	47	B	B	C	C	C	53
22	752	岩滑小学校	22	校舎	S	1	59	1978	41	B	B	C	C	C	53
23	752	岩滑小学校	23	校舎	R	3	800	1979	40	C	C	B	B	B	62
24	752	岩滑小学校	24	校舎	R	3	1,169	1979	40	C	B	B	B	B	72
25	752	岩滑小学校	25-1	体育館	R	1	888	1979	40	B	B	B	B	B	75
26	752	岩滑小学校	25-2	体育館	R	1	125	1985	34	B	B	B	B	B	75
27	752	岩滑小学校	27	校舎	R	1	56	1992	27	B	B	B	B	B	75
28	752	岩滑小学校	28	校舎	R	1	36	1992	27	B	B	B	B	B	75
29	752	岩滑小学校	29-1	校舎	R	3	1,334	1976	43	C	C	C	C	C	40
30	752	岩滑小学校	29-2	校舎	R	3	178	1979	40	C	C	C	C	C	40
31	752	岩滑小学校	29-3	校舎	R	3	7	1979	40	C	C	C	C	C	40
32	753	乙川小学校	6-1	校舎	R	3	905	1968	51	C	C	C	C	C	40
33	753	乙川小学校	6-2	校舎	R	3	1,299	1972	47	C	C	C	C	C	40
34	753	乙川小学校	6-3	校舎	R	3	1,059	1975	44	C	C	C	C	C	40
35	753	乙川小学校	7	校舎	R	3	96	1968	51	C	C	C	C	C	40
36	753	乙川小学校	21	校舎	R	1	15	1973	46	B	B	C	C	C	53
37	753	乙川小学校	23-1	校舎	R	3	1,712	1978	41	B	C	C	C	C	43
38	753	乙川小学校	23-7	校舎	R	2	2	1990	29	B	C	C	C	C	43
39	753	乙川小学校	25-1	体育館	R	1	1,170	1981	38	B	C	B	B	B	65
40	753	乙川小学校	25-2	体育館	R	1	130	2003	16	B	C	B	B	B	65

建物基本情報										劣化状況評価					
通し 番号	学校 調査 番号	施設名	棟 番号	建物用途	構造	階 数	延床 面積 (㎡)	建設年	築 年数	屋 根 屋 上	外 壁	内 部 仕 上	電 気 設 備	機 械 設 備	健全 度
41	753	乙川小学校	26	校舎	S	1	104	1988	31	B	B	B	B	B	75
42	753	乙川小学校	27-1	校舎	R	2	395	1990	29	B	B	B	B	B	75
43	753	乙川小学校	27-2	校舎	R	2	2	1999	20	B	B	B	B	B	75
44	753	乙川小学校	27-3	校舎	R	2	307	1999	20	B	B	B	B	B	75
45	753	乙川小学校	28-1	校舎	R	3	395	1978	41	C	C	C	C	C	40
46	753	乙川小学校	28-2	校舎	R	1	43	1990	29	C	C	C	C	C	40
47	753	乙川小学校	28-3	校舎	S	1	43	1990	29	C	C	C	C	C	40
48	753	乙川小学校	28-4	校舎	R	1	1	1990	29	C	C	C	C	C	40
49	754	乙川東小学校	1-1	校舎	R	2	530	1961	58	B	C	C	C	C	43
50	754	乙川東小学校	1-2	校舎	R	2	534	1966	53	B	C	C	C	C	43
51	754	乙川東小学校	1-3	校舎	R	2	4	1977	42	B	C	C	C	C	43
52	754	乙川東小学校	1-4	校舎	R	2	3	1986	33	B	C	C	C	C	43
53	754	乙川東小学校	5-2	校舎	R	3	1,029	1967	52	C	C	C	C	C	40
54	754	乙川東小学校	5-3	校舎	R	3	155	1979	40	C	C	C	C	C	40
55	754	乙川東小学校	5-4	校舎	R	2	1	1986	33	C	C	C	C	C	40
56	754	乙川東小学校	5-5	校舎	R	3	8	1979	40	C	C	C	C	C	40
57	754	乙川東小学校	5-6	校舎	R	3	9	1986	33	C	C	C	C	C	40
58	754	乙川東小学校	12-1	校舎	R	3	813	1977	42	C	B	C	C	C	50
59	754	乙川東小学校	12-2	校舎	R	3	9	1986	33	C	B	C	C	C	50
60	754	乙川東小学校	14	校舎	R	3	541	1986	33	B	B	B	B	B	75
61	754	乙川東小学校	15	校舎	R	3	140	1986	33	C	C	C	C	C	40
62	754	乙川東小学校	16	校舎	R	2	369	1986	33	B	B	B	B	B	75
63	754	乙川東小学校	19	校舎	R	1	67	1992	27	B	C	C	C	C	43
64	754	乙川東小学校	20	校舎	R	2	179	1977	42	B	C	C	C	C	43
65	754	乙川東小学校	21	体育館	R	1	922	2009	10	A	B	A	A	A	93
66	754	乙川東小学校	22	校舎	S	1	102	2009	10	A	A	A	A	A	100
67	755	亀崎小学校	1-1	校舎	R	2	535	1971	48	C	C	C	C	C	40
68	755	亀崎小学校	1-2	校舎	R	2	454	1965	54	C	C	C	C	C	40
69	755	亀崎小学校	1-3	校舎	R	2	626	1960	59	C	C	C	C	C	40
70	755	亀崎小学校	1-4	校舎	R	2	5	1987	32	C	C	C	C	C	40
71	755	亀崎小学校	1-5	校舎	R	1	1	1996	23	C	C	C	C	C	40
72	755	亀崎小学校	1-6	校舎	R	1	57	1996	23	C	C	C	C	C	40
73	755	亀崎小学校	1-7	校舎	R	2	3	1978	41	C	C	C	C	C	40
74	755	亀崎小学校	1-8	校舎	R	1	22	2007	12	C	C	C	C	C	40
75	755	亀崎小学校	2-1	校舎	R	2	489	1971	48	B	C	C	C	C	43
76	755	亀崎小学校	2-2	校舎	R	2	771	1978	41	C	C	B	B	B	62
77	755	亀崎小学校	2-3	校舎	R	2	5	1987	32	C	C	B	B	B	62
78	755	亀崎小学校	2-4	校舎	R	2	5	1987	32	B	C	C	C	C	43
79	755	亀崎小学校	2-5	校舎	R	2	6	1987	32	B	C	C	C	C	43
80	755	亀崎小学校	2-6	校舎	R	1	13	1978	41	C	C	B	B	B	62
81	755	亀崎小学校	16	校舎	W	1	20	1965	54	C	B	C	C	C	50
82	755	亀崎小学校	18	校舎	S	1	59	1974	45	B	B	C	C	C	53
83	755	亀崎小学校	19	校舎	R	1	18	1976	43	B	B	C	C	C	53
84	755	亀崎小学校	20-1	校舎	S	1	76	1978	41	C	C	B	B	B	62
85	755	亀崎小学校	20-2	校舎	S	1	1	2007	12	C	C	B	B	B	62
86	755	亀崎小学校	22	体育館	R	1	1,001	1980	39	C	B	B	B	B	72
87	755	亀崎小学校	23	校舎	R	2	53	1987	32	C	C	B	B	B	62

建物基本情報										劣化状況評価					
通し 番号	学校 調査 番号	施設名	棟 番号	建物用途	構造	階 数	延床 面積 (㎡)	建設年	築 年数	屋 根 屋 上	外 壁	内 部 仕 上	電 気 設 備	機 械 設 備	健全 度
88	755	亀崎小学校	24-1	校舎	R	2	1,892	1987	32	C	C	B	B	B	62
89	755	亀崎小学校	24-2	校舎	R	2	5	2007	12	C	C	B	B	B	62
90	755	亀崎小学校	24-3	校舎	R	1	4	2007	12	C	C	B	B	B	62
91	755	亀崎小学校	25	校舎	R	2	49	1987	32	B	C	C	C	C	43
92	755	亀崎小学校	26	校舎	R	2	70	1987	32	C	C	C	C	C	40
93	755	亀崎小学校	27	校舎	S	1	31	1987	32	B	B	B	B	B	75
94	755	亀崎小学校	28	校舎	R	1	105	1990	29	B	B	B	B	B	75
95	755	亀崎小学校	29	校舎	R	2	152	1978	41	C	C	C	C	C	40
96	755	亀崎小学校	30	校舎	R	2	696	2007	12	C	A	A	A	A	95
97	755	亀崎小学校	31	校舎	S	1	43	2007	12	C	C	B	B	B	62
98	755	亀崎小学校	32	校舎	S	1	27	2007	12	C	C	C	C	C	40
99	756	有脇小学校	1-1	校舎	R	3	666	1971	48	B	C	C	C	C	43
100	756	有脇小学校	1-2	校舎	R	3	544	1971	48	A	C	C	C	C	45
101	756	有脇小学校	1-7	校舎	R	3	1	1971	48	B	C	C	C	C	43
102	756	有脇小学校	11	体育館	R	2	566	1969	50	A	B	C	C	C	55
103	756	有脇小学校	12	校舎	R	1	15	1974	45	C	D	B	B	B	53
104	756	有脇小学校	16	校舎	R	3	321	1984	35	B	C	B	B	B	65
105	756	有脇小学校	17	校舎	R	1	103	1988	31	A	C	B	B	B	67
106	756	有脇小学校	18	校舎	R	1	106	1992	27	B	B	B	B	B	75
107	756	有脇小学校	19-1	校舎	R	3	108	1971	48	B	C	C	C	C	43
108	756	有脇小学校	19-2	校舎	R	3	77	1971	48	B	C	C	C	C	43
109	756	有脇小学校	20-1	校舎	R	3	1,206	1976	43	B	B	C	C	C	53
110	756	有脇小学校	20-2	校舎	R	3	13	1984	35	B	B	C	C	C	53
111	756	有脇小学校	21	体育館	S	1	119	2014	5	B	B	C	C	C	53
112	757	成岩小学校	21	校舎	S	1	14	1971	48	B	B	C	C	C	53
113	757	成岩小学校	22-1	校舎	R	3	1,374	1973	46	C	D	C	C	C	31
114	757	成岩小学校	22-2	校舎	R	3	1	1986	33	C	D	C	C	C	31
115	757	成岩小学校	25	校舎	S	1	74	1973	46	C	B	C	C	C	50
116	757	成岩小学校	26	体育館	R	1	1,169	1979	40	B	B	B	B	B	75
117	757	成岩小学校	28	校舎	S	1	102	1983	36	B	B	B	B	B	75
118	757	成岩小学校	29	校舎	R	3	967	1986	33	C	B	B	B	B	72
119	757	成岩小学校	30	校舎	R	3	2,696	1986	33	C	C	B	B	B	62
120	757	成岩小学校	31	校舎	R	3	141	1986	33	C	B	B	B	B	72
121	757	成岩小学校	32	校舎	R	1	22	1986	33	B	B	B	B	B	75
122	757	成岩小学校	33	校舎	R	2	29	1986	33	B	B	B	B	B	75
123	757	成岩小学校	34	校舎	R	1	20	1986	33	A	C	B	B	B	67
124	758	花園小学校	1-1	校舎	R	3	1,368	1969	50	C	B	C	C	C	50
125	758	花園小学校	1-2	校舎	R	3	1,328	1968	51	B	C	C	C	C	43
126	758	花園小学校	1-3	校舎	R	3	796	1977	42	C	C	C	C	C	40
127	758	花園小学校	1-4	校舎	R	3	7	1990	29	C	B	C	C	C	50
128	758	花園小学校	1-5	校舎	R	2	4	1974	45	B	C	C	C	C	43
129	758	花園小学校	7	校舎	S	1	11	1968	51	B	B	C	C	C	53
130	758	花園小学校	11-1	校舎	R	3	1,447	1974	45	C	C	C	C	C	40
131	758	花園小学校	11-2	校舎	R	3	1,261	1977	42	C	C	C	C	C	40
132	758	花園小学校	11-3	校舎	R	3	2	1990	29	C	C	C	C	C	40
133	758	花園小学校	12	校舎	S	1	6	1977	42	B	B	C	C	C	53
134	758	花園小学校	15	校舎	S	1	44	1984	35	C	B	B	B	B	72

建物基本情報										劣化状況評価					
通し 番号	学校 調査 番号	施設名	棟 番号	建物用途	構造	階 数	延床 面積 (㎡)	建設年	築 年数	屋 根 屋 上	外 壁	内 部 仕 上	電 気 設 備	機 械 設 備	健全 度
135	758	花園小学校	16	校舎	W	1	49	1972	47	B	B	C	C	C	53
136	758	花園小学校	17	校舎	R	3	354	1974	45	C	B	C	C	C	50
137	758	花園小学校	18	校舎	R	3	391	1990	29	B	B	B	B	B	75
138	758	花園小学校	19-1	体育館	R	1	168	2011	8	B	B	A	A	A	91
139	758	花園小学校	19-2	体育館	S	1	874	2011	8	B	B	A	A	A	91
140	758	花園小学校	19-3	体育館	R	1	171	2011	8	B	B	A	A	A	91
141	758	花園小学校	20	校舎	S	1	85	2010	9	B	B	A	A	A	91
142	759	板山小学校	1	校舎	R	3	671	1975	44	B	B	C	C	C	53
143	759	板山小学校	2-1	校舎	R	3	634	1975	44	C	C	C	C	C	40
144	759	板山小学校	2-2	校舎	R	3	1,952	1975	44	C	B	C	C	C	50
145	759	板山小学校	2-3	校舎	R	3	6	1989	30	C	C	C	C	C	40
146	759	板山小学校	3	校舎	S	1	7	1975	44	B	B	C	C	C	53
147	759	板山小学校	4	校舎	S	1	63	1976	43	B	B	C	C	C	53
148	759	板山小学校	5	校舎	R	1	15	1976	43	B	B	C	C	C	53
149	759	板山小学校	7	体育館	R	1	875	1978	41	B	B	C	C	C	53
150	759	板山小学校	8	体育館	W	1	14	1978	41	B	B	C	C	C	53
151	759	板山小学校	9-1	校舎	R	3	1,715	1979	40	C	C	B	B	B	62
152	759	板山小学校	9-3	校舎	R	3	6	1989	30	C	C	B	B	B	62
153	759	板山小学校	12	校舎	S	1	125	1983	36	B	B	B	B	B	75
154	759	板山小学校	13	校舎	S	1	90	1988	31	B	B	B	B	B	75
155	759	板山小学校	14	校舎	R	3	177	1989	30	B	B	B	B	B	75
156	759	板山小学校	15	校舎	R	3	315	1989	30	B	B	B	B	B	75
157	760	雁宿小学校	1	校舎	R	3	2,630	1982	37	B	C	B	B	B	65
158	760	雁宿小学校	2-1	校舎	R	3	1,544	1982	37	C	B	B	B	B	72
159	760	雁宿小学校	2-2	校舎	R	3	480	1982	37	B	B	B	B	B	75
160	760	雁宿小学校	3	体育館	R	1	1,001	1982	37	B	B	B	B	B	75
161	760	雁宿小学校	4	校舎	R	3	470	1982	37	C	B	B	B	B	72
162	760	雁宿小学校	5	校舎	R	3	502	1982	37	B	B	B	B	B	75
163	760	雁宿小学校	6	校舎	R	1	72	1982	37	B	B	B	B	B	75
164	760	雁宿小学校	7	校舎	R	1	102	2001	18	B	B	A	A	A	91
165	761	宮池小学校	1-1	校舎	R	3	2,779	1985	34	C	C	B	B	B	62
166	761	宮池小学校	1-2	校舎	R	3	543	1993	26	B	C	B	B	B	65
167	761	宮池小学校	1-3	校舎	R	3	21	2009	10	B	C	B	B	B	65
168	761	宮池小学校	2	校舎	R	3	2,678	1985	34	B	B	B	B	B	75
169	761	宮池小学校	3	校舎	R	3	359	1985	34	B	B	B	B	B	75
170	761	宮池小学校	4	校舎	R	3	359	1985	34	B	B	B	B	B	75
171	761	宮池小学校	5	校舎	R	1	20	1985	34	B	B	B	B	B	75
172	761	宮池小学校	6	校舎	R	1	55	1985	34	B	B	B	B	B	75
173	761	宮池小学校	7	体育館	R	1	1,176	1985	34	B	B	B	B	B	75
174	761	宮池小学校	8	校舎	R	1	120	1985	34	B	B	B	B	B	75
175	761	宮池小学校	9	校舎	S	3	220	2009	10	B	A	A	A	A	98
176	763	横川小学校	1-1	校舎	R	3	3,289	1989	30	C	A	C	B	B	66
177	763	横川小学校	1-2	校舎	R	3	280	1995	24	B	B	B	B	B	75
178	763	横川小学校	2-1	校舎	R	3	2,843	1989	30	B	B	C	B	B	62
179	763	横川小学校	2-2	その他	R	1	135	1989	30	B	B	C	B	B	62
180	763	横川小学校	3	体育館	R	1	1,050	1989	30	B	A	B	B	B	82
181	763	横川小学校	4	校舎	R	1	92	1989	30	A	B	B	B	B	77

建物基本情報										劣化状況評価					
通し 番号	学校 調査 番号	施設名	棟 番号	建物用途	構造	階 数	延床 面積 (㎡)	建設年	築 年数	屋 根 屋 上	外 壁	内 部 仕 上	電 気 設 備	機 械 設 備	健全 度
182	763	横川小学校	5	校舎	R	1	135	1989	30	B	B	B	B	B	75
183	764	さくら小学校	1	校舎	R	3	3,260	2003	16	B	B	A	A	A	91
184	764	さくら小学校	2	校舎	R	3	2,379	2003	16	B	B	A	A	A	91
185	764	さくら小学校	3	校舎	R	3	575	2003	16	B	B	A	A	A	91
186	764	さくら小学校	4	校舎	R	1	41	2003	16	B	C	A	A	A	81
187	764	さくら小学校	5	校舎	R	1	124	2003	16	A	B	A	A	A	93
188	764	さくら小学校	6	校舎	R	1	83	2003	16	A	B	A	A	A	93
189	764	さくら小学校	7	校舎	R	1	28	2003	16	A	B	A	A	A	93
190	764	さくら小学校	8	その他	R	2	277	2003	16	A	B	A	A	A	93
191	764	さくら小学校	9	校舎	R	1	253	2003	16	A	B	A	A	A	93
192	764	さくら小学校	10	体育館	R	2	1,382	2003	16	A	B	A	A	A	93
193	3916	半田中学校	1-1	校舎	R	3	745	1963	56	B	D	C	C	C	34
194	3916	半田中学校	1-2	校舎	R	3	1,197	1965	54	C	C	C	C	C	40
195	3916	半田中学校	1-3	校舎	R	3	1,446	1972	47	B	C	C	C	C	43
196	3916	半田中学校	1-4	校舎	R	3	1	1972	47	B	C	C	C	C	43
197	3916	半田中学校	1-5	校舎	R	3	14	1979	40	C	C	C	C	C	40
198	3916	半田中学校	1-5	校舎	R	3	14	1979	40	C	C	C	C	C	40
199	3916	半田中学校	23	校舎	S	1	67	1974	45	B	B	C	C	C	53
200	3916	半田中学校	24	校舎	R	1	17	1973	46	B	B	C	C	C	53
201	3916	半田中学校	25-1	校舎	R	3	2,195	1976	43	C	C	C	C	C	40
202	3916	半田中学校	25-2	校舎	R	3	3	1982	37	C	C	C	C	C	40
203	3916	半田中学校	25-3	校舎	R	1	9	2009	10	C	C	C	C	C	40
204	3916	半田中学校	27-1	校舎	R	3	242	1979	40	C	B	C	C	C	50
205	3916	半田中学校	27-2	校舎	R	3	14	1982	37	C	B	C	C	C	50
206	3916	半田中学校	27-3	校舎	R	3	8	1982	37	C	B	C	C	C	50
207	3916	半田中学校	29	校舎	S	1	20	1979	40	B	D	C	C	C	34
208	3916	半田中学校	30	校舎	R	3	1,484	1982	37	B	C	B	B	B	65
209	3916	半田中学校	32	校舎	S	1	20	1982	37	B	B	B	B	B	75
210	3916	半田中学校	33	校舎	S	1	19	1982	37	B	B	B	B	B	75
211	3916	半田中学校	34	校舎	S	1	114	1985	34	B	B	B	B	B	75
212	3916	半田中学校	35-1	校舎	R	2	346	1985	34	B	B	B	B	B	75
213	3916	半田中学校	35-2	体育館	R	2	529	1985	34	B	B	B	B	B	75
214	3916	半田中学校	37-1	校舎	R	1	5	2001	18	C	B	C	C	C	50
215	3916	半田中学校	37-2	校舎	R	1	3	2001	18	C	B	C	C	C	50
216	3916	半田中学校	38	校舎	S	1	40	2009	10	C	C	C	C	C	40
217	3916	半田中学校	39	体育館	R	1	1,708	2014	5	A	A	A	A	A	100
218	3916	半田中学校	40	校舎	R	1	97	2014	5	A	A	A	A	A	100
219	3917	乙川中学校	1-1	校舎	R	2	534	1961	58	B	B	C	C	C	53
220	3917	乙川中学校	1-2	校舎	R	2	356	1960	59	C	B	C	C	C	50
221	3917	乙川中学校	1-3	校舎	R	2	624	1958	61	B	B	C	C	C	53
222	3917	乙川中学校	1-4	校舎	R	2	3	2011	8	C	B	C	C	C	50
223	3917	乙川中学校	3-1	校舎	R	2	635	1962	57	C	B	C	C	C	50
224	3917	乙川中学校	3-2	校舎	R	2	359	1972	47	B	B	C	C	C	53
225	3917	乙川中学校	4	校舎	R	1	309	1963	56	B	D	C	C	C	34
226	3917	乙川中学校	16-1	校舎	R	4	1,716	1978	41	B	C	C	C	C	43
227	3917	乙川中学校	16-2	校舎	R	4	6	1985	34	B	C	C	C	C	43
228	3917	乙川中学校	16-3	校舎	R	4	20	1985	34	B	C	C	C	C	43

建物基本情報										劣化状況評価					
通し 番号	学校 調査 番号	施設名	棟 番号	建物用途	構造	階 数	延床 面積 (㎡)	建設年	築 年数	屋 根 屋 上	外 壁	内 部 仕 上	電 気 設 備	機 械 設 備	健全 度
229	3917	乙川中学校	21	校舎	S	1	17	1982	37	B	B	B	B	B	75
230	3917	乙川中学校	22-1	校舎	R	1	66	1983	36	B	B	B	B	B	75
231	3917	乙川中学校	22-2	体育館	R	2	506	1983	36	B	B	B	B	B	75
232	3917	乙川中学校	24	校舎	R	1	41	1983	36	B	B	B	B	B	75
233	3917	乙川中学校	25	校舎	S	1	26	1983	36	B	B	C	C	C	53
234	3917	乙川中学校	26	校舎	S	1	67	1984	35	C	B	C	C	C	50
235	3917	乙川中学校	29-1	校舎	R	4	1,104	1985	34	B	B	B	B	B	75
236	3917	乙川中学校	29-2	校舎	R	4	1,180	1985	34	C	B	B	B	B	72
237	3917	乙川中学校	30	校舎	S	1	35	1985	34	B	B	B	B	B	75
238	3917	乙川中学校	31	校舎	R	4	198	1985	34	B	C	C	C	C	43
239	3917	乙川中学校	32	校舎	S	1	62	1985	34	C	B	B	B	B	72
240	3917	乙川中学校	33	校舎	S	2	110	2011	8	C	B	C	C	C	50
241	3917	乙川中学校	34-1	体育館	R	3	1,781	2013	6	C	B	A	A	A	88
242	3917	乙川中学校	34-2	校舎	R	3	279	2013	6	C	B	A	A	A	88
243	3917	乙川中学校	35	校舎	R	1	41	2013	6	A	A	A	A	A	100
244	3918	亀崎中学校	16-1	体育館	S	2	990	1962	57	A	A	C	C	C	62
245	3918	亀崎中学校	16-4	体育館	S	1	22	2012	7	A	A	C	C	C	62
246	3918	亀崎中学校	16-5	体育館	S	1	27	2012	7	A	A	C	C	C	62
247	3918	亀崎中学校	18	校舎	S	1	14	1971	48	B	B	C	C	C	53
248	3918	亀崎中学校	19-1	校舎	R	3	1,478	1973	46	B	C	C	C	C	43
249	3918	亀崎中学校	19-2	校舎	R	2	5	1977	42	B	C	C	C	C	43
250	3918	亀崎中学校	19-3	校舎	R	2	4	1985	34	B	C	C	C	C	43
251	3918	亀崎中学校	19-4	校舎	R	3	29	2011	8	B	C	C	C	C	43
252	3918	亀崎中学校	20-1	校舎	R	3	282	1973	46	B	C	C	C	C	43
253	3918	亀崎中学校	20-2	校舎	R	1	2	1985	34	B	C	C	C	C	43
254	3918	亀崎中学校	21	校舎	R	3	2,138	1977	42	C	C	C	C	C	40
255	3918	亀崎中学校	23	校舎	S	1	63	1977	42	B	B	C	C	C	53
256	3918	亀崎中学校	25	校舎	S	1	100	1984	35	B	B	B	B	B	75
257	3918	亀崎中学校	26	校舎	R	4	233	1984	35	B	B	B	B	B	75
258	3918	亀崎中学校	27-1	校舎	R	2	351	1985	34	B	B	B	B	B	75
259	3918	亀崎中学校	27-2	体育館	R	2	503	1985	34	B	B	B	B	B	75
260	3918	亀崎中学校	28	その他	R	2	108	1992	27	B	B	B	B	B	75
261	3918	亀崎中学校	29	校舎	R	2	360	1985	34	B	B	B	B	B	75
262	3918	亀崎中学校	30	校舎	S	1	11	1985	34	B	C	C	C	C	43
263	3918	亀崎中学校	31	校舎	S	3	288	2011	8	B	B	A	A	A	91
264	3918	亀崎中学校	32	体育館	R	1	65	2012	7	A	A	C	C	C	62
265	3918	亀崎中学校	33-1	体育館	R	1	9	2012	7	B	B	A	A	A	91
266	3918	亀崎中学校	33-2	体育館	R	2	327	2012	7	B	B	A	A	A	91
267	3919	成岩中学校	1-1	校舎	R	3	953	1966	53	B	B	C	C	C	53
268	3919	成岩中学校	1-2	校舎	R	3	953	1964	55	B	B	C	C	C	53
269	3919	成岩中学校	1-3	校舎	R	3	3	1991	28	B	B	C	C	C	53
270	3919	成岩中学校	1-4	校舎	R	3	3	1972	47	B	B	C	C	C	53
271	3919	成岩中学校	2-1	校舎	R	3	950	1962	57	C	C	C	C	C	40
272	3919	成岩中学校	2-2	校舎	R	3	3	1974	45	C	C	C	C	C	40
273	3919	成岩中学校	2-3	校舎	R	3	8	1974	45	C	C	C	C	C	40
274	3919	成岩中学校	18	校舎	R	3	178	1972	47	B	B	C	C	C	53
275	3919	成岩中学校	19	校舎	S	1	71	1972	47	B	B	C	C	C	53

建物基本情報										劣化状況評価					
通し 番号	学校 調査 番号	施設名	棟 番号	建物用途	構造	階 数	延床 面積 (㎡)	建設年	築 年数	屋 根 屋 上	外 壁	内 部 仕 上	電 気 設 備	機 械 設 備	健全 度
276	3919	成岩中学校	22	校舎	R	1	15	1975	44	B	B	C	C	C	53
277	3919	成岩中学校	24	校舎	R	3	261	1980	39	B	B	B	B	B	75
278	3919	成岩中学校	25	体育館	R	1	32	1982	37	B	B	B	B	B	75
279	3919	成岩中学校	26-1	校舎	R	2	349	1983	36	B	B	B	B	B	75
280	3919	成岩中学校	26-2	体育館	R	2	500	1983	36	B	B	B	B	B	75
281	3919	成岩中学校	27	その他	R	2	135	1991	28	B	B	B	B	B	75
282	3919	成岩中学校	28	校舎	S	1	135	2003	16	B	B	A	A	A	91
283	3919	成岩中学校	29-1	校舎	R	3	1,482	1972	47	B	B	C	C	C	53
284	3919	成岩中学校	29-2	校舎	R	1	1	1972	47	B	B	C	C	C	53
285	3919	成岩中学校	29-3	校舎	R	3	9	1980	39	B	B	C	C	C	53
286	3919	成岩中学校	29-4	校舎	R	3	3	1991	28	B	B	C	C	C	53
287	3919	成岩中学校	30-1	校舎	R	3	1,567	1974	45	B	C	C	C	C	43
288	3919	成岩中学校	30-2	校舎	R	3	3	1991	28	B	C	C	C	C	43
289	3919	成岩中学校	31	校舎	R	3	154	1974	45	C	C	C	C	C	40
290	3919	成岩中学校	32	校舎	R	3	567	1991	28	B	B	B	B	B	75
291	3920	青山中学校	1	校舎	R	3	3,240	1980	39	C	C	B	B	B	62
292	3920	青山中学校	2	校舎	R	3	2,779	1980	39	C	C	B	B	B	62
293	3920	青山中学校	3	校舎	R	3	315	1980	39	C	B	B	B	B	72
294	3920	青山中学校	4	校舎	R	3	328	1980	39	C	B	B	B	B	72
295	3920	青山中学校	5-1	校舎	R	1	389	1980	39	B	B	B	B	B	75
296	3920	青山中学校	5-2	体育館	R	2	401	1981	38	B	B	B	B	B	75
297	3920	青山中学校	6	体育館	R	1	1,321	1981	38	B	B	B	B	B	75
298	3920	青山中学校	7	校舎	R	1	29	1980	39	B	B	B	B	B	75
299	3920	青山中学校	8	校舎	R	1	32	1980	39	B	B	B	B	B	75
300	3920	青山中学校	9	校舎	S	1	153	1980	39	B	B	B	B	B	75
301	3920	青山中学校	10	校舎	R	3	294	1984	35	B	C	B	B	B	65
302	3920	青山中学校	11-1	その他	S	1	135	1985	34	B	B	B	B	B	75
303	3920	青山中学校	11-2	その他	S	1	44	1993	26	B	B	B	B	B	75

③ 今後の維持・更新コスト

1) 従来型・長寿命化型のコスト比較

上位計画である半田市公共施設等総合管理計画の長寿命化の実施方針において、従来の考えでは、建築物として一般的な鉄筋コンクリート造の耐用年数は、50年程度とされるなか、ライフサイクルコストの低減を目指すには長寿命化が必要とされています。

また、一般的に従来型の改築中心から改修による長寿命化に切り替え、計画的な機能向上と機能回復に向けた修繕・改修を建物全体でまとめていくことで、予防保全対応の実施と年当りのコストの削減が可能となるとされています。

こうした状況を踏まえ、ライフサイクルコストの中でも、費用的な差が生じにくい光熱費等を除いた、大規模改造工事・長寿命化改修工事・改築工事に必要な費用について試算比較を行ってみると、年当りコストは従来型12億円に対し、長寿命化型は11.1億円と7.5%の低減になる試算となります。

図 9 年当りコスト（従来型・長寿命化型）

	基礎データ			大規模改造		長寿命化改修		改築		年当りコスト比較		
	目標 使用 年数 (年)	単価 (万円 /㎡)	延床 面積 (㎡)	回 数 (回)	1回当り 費用 【係数0.25】 (万円)	回 数 (回)	1回当り 費用 【係数0.6】 (万円)	回 数 (回)	1回当り 費用 【係数1】 (万円)	総費用 (万円)	年当り コスト (万円/年)	従来型を 100とした 値
従来型	50	35	137,145	2	1,200,019	0	0	1	4,800,075	6,000,094	120,002	100
長寿命化型	80	35	137,145	2	1,200,019	1	2,880,045	1	4,800,075	8,880,139	111,002	92.5

※大規模改造及び長寿命化改修の係数とは改築にかかる費用を1とした場合の費用割合
総費用とは目標耐用年数まで使用した時にかかる全コスト（従来型では50年間、長寿命化型では80年間にかかる費用）

2) 40年間の維持・更新コスト(長寿命化型)

ライフサイクルコストについては、建設費だけでなく運用費（光熱費等）、保全費、修繕・設備更新費等が含まれます。

本計画の計画期間（40年間）について、長寿命化型の維持・更新にかかるライフサイクルコストを文部科学省の試算ソフトにより算出すると、757億円（19億円/年）が必要となります。

図 10 今後の維持・更新コスト（長寿命化型）

【築20年・築60年で大規模改造、築40年で長寿命化改修、築80年で改築】

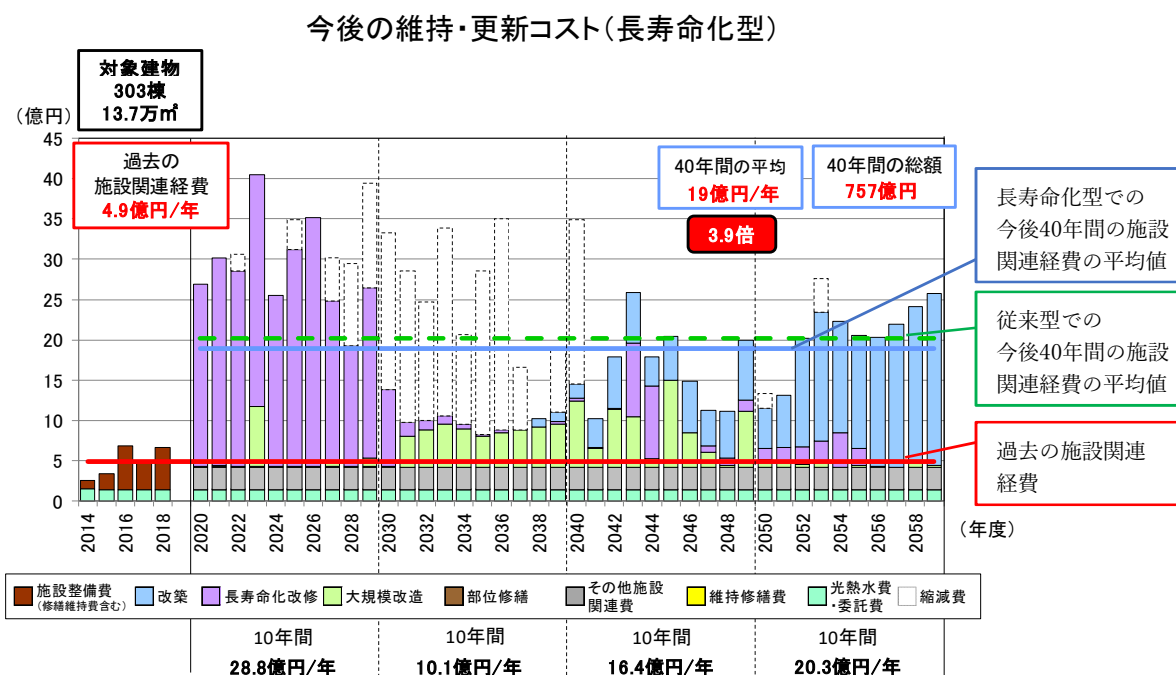


表 10 費用区分・内容

費用区分	費用内容	周期	単価
過去の施設関連経費	平成30年度以前の施設整備・修繕維持にかかった費用	—	4.9億円
改築	施設の改築にかかる費用	80年(棟)	35万円/㎡
長寿命化改修	施設の長寿命化改修にかかる費用	40年(棟)	21万円/㎡
大規模改造	施設の大規模改造にかかる費用	20年(棟)	体育館等：7.7万円/㎡ その他：8.75万円/㎡
その他施設整備費	施設整備にかかる費用	毎年	2.75億円
維持修繕費	維持修繕にかかる費用	毎年	1.3百万円
光熱水費・委託費	光熱水費、委託にかかる費用	毎年	1.45億円

(4) 学校施設整備の基本的な方針等

学校施設は、児童生徒の学習・生活の場として、充実した教育活動を可能とする機能的な施設環境を整えるとともに、豊かな人間性を育むのにふさわしい、安全・安心なものとする必要があります。

今後の施設整備にあたっては、高度成長期の大量ストックの改築等が増えることにより、財政負担が大きくなることを考慮し、限られた予算のなかでより多くの老朽化対策を行っていきます。実施にあたっては、長寿命化改修による整備に重点を置いていく必要がある一方で、建物の状態や地域の実情に応じて改築が必要となる学校施設もあり、それらについても、中長期的な維持管理に係るライフサイクルコストの縮減及び予算の平準化を図りながら、効率的かつ効果的な施設整備に努めます。

「ライフサイクルコスト縮減の考え方」

・改修・改築等を行う際には、コストや求められる機能・性能を考慮するとともに、建設費から今後の運用費（光熱水費等）、保全費、修繕費、設備更新費等を含むライフサイクルコストを総合的に考え、イニシャルコストとランニングコストの低減につながる方式や仕様等を選定し、施設整備を進めます。

① 学校施設の規模・配置計画等の方針

老朽化した校舎を有する学校の建替えや長寿命化改修を検討する際には、現状の児童生徒数をもとにした学級数を踏まえるとともに、将来の児童生徒数を見据えた学級数にも配慮する必要があります。

なお、更新にあたっては、学校としての役割のほか、災害時の避難の場、地域と共に子どもたちを育てる場としての役割にも配慮しながら、小学校については、地域コミュニティの核となる場としての機能等も検討を行っていくこととします。

また、更なる児童生徒数及び学級数の減少が進んだ場合や、児童生徒の負担に考慮しつつ、効率性の観点から配置見直しが必要となった場合には、統廃合や一部校舎の用途廃止、減築等の検討を行っていくこととします。検討にあたっては、学校以外の公共施設との複合化も考慮して進めてまいります。

② 改修等の基本的な方針

1) 長寿命化の方針

上位計画である総合管理計画において、維持管理・修繕・更新等の実施方針として適切な点検や診断の実施により、対処療法的な修繕ではなく、計画的に維持管理・修繕・更新等を行う予防保全に努めるとしており、本計画においても予防保全による施設の改修等を行うことで、計画的な修繕を行い施設の長寿命化を図っていくこととします。

ただし、築40年以上経過する建物等が多い学校については、建物の老朽化状況、構造体の耐力、工事中の児童生徒への負担を含む学校運営への影響、建物の配置状況等を踏まえ、設計・施工に係る専門家等の知見を持って長寿命化改修実施の有無を検討します。

図 11 事後保全のイメージ

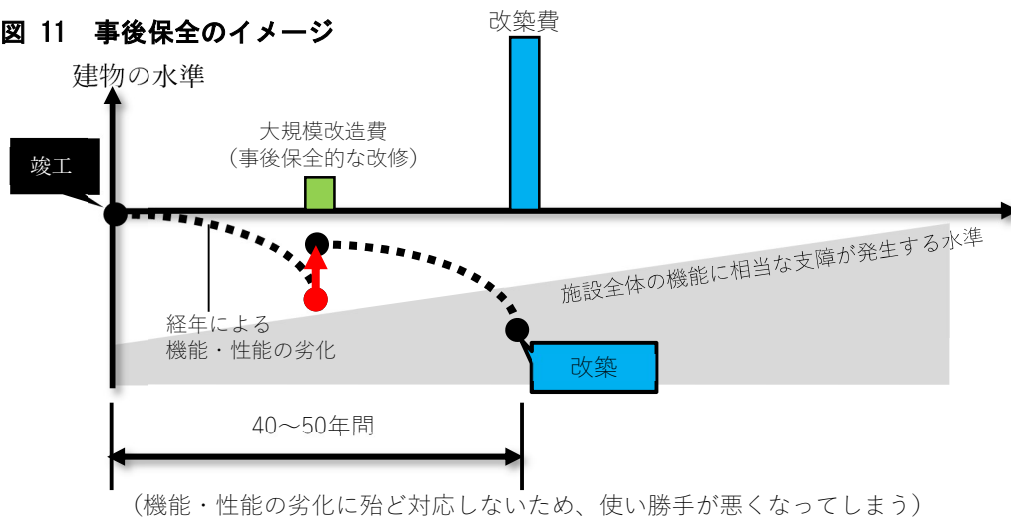
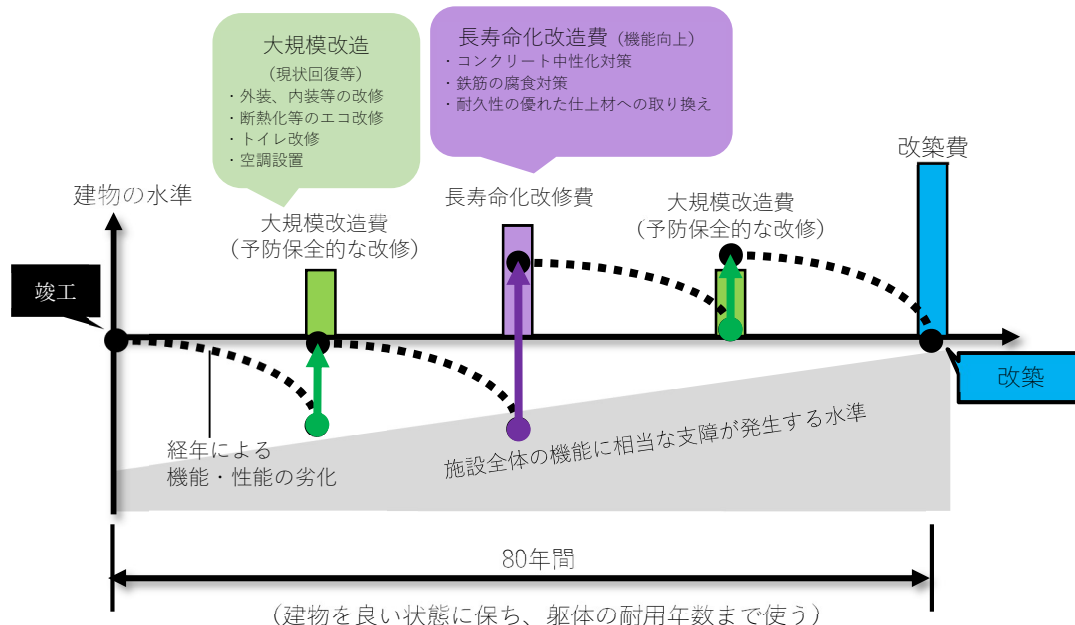


図 12 予防保全のイメージ



2) 目標使用年数、改修周期の設定

総合管理計画では、長寿命化による更新サイクルを80年としており、本計画においても同様の目標使用年数を以下のように設定します。また、改修周期としては、長寿命化改修が40年、大規模改造が20年とします。

表 11 目標使用年数

区分	目標使用年数
校舎	80年
体育館	80年
武道場	80年

表 12 改修周期

区分	改修周期
長寿命化改修※	40年
大規模改造	20年

※総合管理計画における大規模改修に相当

(5)基本的な方針等を踏まえた施設整備の水準等

① 改修等の整備水準

改修ごとの整備水準については、ライフサイクルコストを重視し、長寿命化や改築しやすさに配慮した改修を行っていくものとします。また、コストに配慮しながら環境性能や利用者快適性を高めます。また、文部科学省「学校施設バリアフリー化推進指針」に基づいた整備に努めるのはもちろんのこと、ユニバーサルデザインにも配慮していきます。

② 維持管理の項目・手法等

半田市公共施設等総合管理計画に基づき作成した、半田市建築物等点検の手引き及び定期点検記録表を参考に、下表に示す点検項目ごとの劣化状況を定期的に点検することで、適正な維持管理を図ります。

表 13 定期点検記録表における点検項目

基本情報		点検年度、施設名称、施設所管課（者）、点検者、点検日			
点 検 項 目	大分類	敷地	屋外	屋内	共通
	中分類	外周、外周以外、雨水排水関係、避難関係、その他	構造体（躯体）、屋外階段、屋外階段、外壁、機械設備、玄関ポーチ、建物周囲、建物の接合部、電気設備、軒・庇、バルコニー、屋根	機械設備、階段、機械設備、構造体（躯体）、建具等、建物の接合部、電気設備 天井、内壁、床	注意事項
	小分類	擁壁、雨水ます、工作物、車路、消防活動用空地、側溝、駐車場、通路、フェンス、塀、物置、門	雨樋、衛生設備、エキスパンション・ジョイント、外装材、ガス設備、換気設備、空調設備、コンセント、仕上げ、消防設備、照明器具、接地部分、中間ドレン、手すり、軒裏・パラペット、付属品、防水層・仕上げ材、放送設備、ルーフトレン、全般、その他	給水設備、衛生設備、エキスパンション・ジョイント、ガス設備、換気設備、空調設備、コンセント、仕上げ、自動扉、シャッター、消防設備、照明器具、排煙口、排煙窓、排煙用開放装置、排水設備、放送設備、窓・ドア、全般、その他	全般
劣 化 状 況	変質	腐っている、錆びている、錆汁が出ている、シミがある			
	ひび・破損	ひび割れている、割れている、折れている、破れている、切れている			
	変形	凹んでいる、傾いている、ゆがんでいる、曲がっている、ガタついている			
	はく離	剥がれている、ふかふかする、膨らんでいる			
	脱落	落ちそう、ぶら下がっている、垂れている、ずれている			
	その他	上記以外の劣化状況を記載する			

(6)長寿命化の実施計画

① 改修等の優先順位付けと実施計画

1) 改修等の優先順位付け

実態を踏まえ、大規模改修等による長寿命化が必要な施設や改築等による整備が必要な施設の精査を行い、優先順位付けを行います。以下の優先順位の考えをもとに実施計画を策定します。

表 14 改修等の優先順位

優先順位	改修等の内容
1	安全・安心への対応（D評価の改修、防水・外壁改修等）
2	施設機能の確保（給水・電気・エレベーター改修等）
3	教育内容・方法への適応（ICT化、インクルーシブ対応等）

2) 実施計画(今後3年間)

今後3年間については、早急な実施が必要となる防水や設備の改修を実施します。また、更新を予定する乙川中学校及び亀崎小学校については、築40年以上経過する校舎が多いため、建物の老朽化状況、構造体の耐力、工事中の児童生徒への負担を含む学校運営への影響、建物の配置状況等を踏まえ、改築を主体とした工事に向けた設計等を行っていきます。なお、実施計画は、毎年度向こう3か年度の計画を作成し、具現化していくこととします。

表 15 実施計画

(百万円)

事業名称	年度	令和2(2020)		令和3(2021)		令和4(2022)	
		施設名	事業費	施設名	事業費	施設名	事業費
施設整備費	新增築事業	乙川東小校舎	138		0		0
	改築事業	乙川中	118	乙川中	1,904	乙川中・亀崎小	1,702
	耐震化事業		0		0		0
	長寿命化改修		0		0		0
	大規模改造		0		0		0
	防災関連事業		0		0		0
その他施設整備費		小中学校 小規模改修等	247	小中学校 小規模改修等	90	小中学校 小規模改修等	60
維持修繕費		小中学校	1	小中学校	1	小中学校	1
光熱水費・委託料		小中学校	145	小中学校	145	小中学校	145
合計			649		2,140		1,908

※「施設整備費」は新設整備、「その他施設整備」は屋根や外壁等の改修、設備の更新費用

② 長寿命化のコストの見通し

今後の長寿命化のコストとしては、基本的に長寿命化型（文科省推奨）の予防保全コストを見込むものとします。

ただし、既に築40年以上経過する建物等が多い学校については、建物の老朽化状況、構造体の耐力、工事中の児童生徒への負担を含む学校運営への影響、建物の配置状況等を踏まえ、設計・施工に係る専門家等の知見を持って長寿命化改修を行うかを検討します。なお、検討にあたっては、学校以外の公共施設の更新を含めた予算の平準化にも配慮し進めていきます。

(7)長寿命化計画の継続的運用

① 情報基盤の整備と活用

情報基盤を整備するため、1年毎の定期点検記録表の公共施設の状態に関する情報を整理するとともに、過去の部位毎の改修・交換履歴、事故・故障の発生状況等をデータベースとして一元的に蓄積するものとします。また、蓄積された施設データベースを計画的な保全に活用していくものとします。

② 推進体制等の整備

本計画の上位計画である総合管理計画や庁内の推進促進組織での連携事項等の全庁的な基準・方針等を踏まえながら、本計画をもとにした小中学校施設の維持管理に関するマネジメントを行っていくものとします。また、不具合箇所の早期発見・早期改修によりランニングコストの低減を図るため、日常管理・点検を充実していくことが求められており、全庁的な視点を持って、公共施設の保全を行うものとします。

③ フォローアップ

本計画は、3年間の実施計画を毎年更新する形で、事業の進捗状況、事業成果等を反映し、個別の年次、事業費を精査し具現化していくこととします。また、PDCAのマネジメントサイクルに基づき、必要に応じて計画の見直しを実施していくものとします。

図 13 PDCA のマネジメントサイクル



(8)まとめ

小中学校の施設の在り方としては、上位計画である国・県の教育振興基本計画及びあいちの教育ビジョン、市の総合計画及び公共施設等総合管理計画での方針を踏まえ、計画的な保全による長寿命化を推進するとともに、児童生徒・教職員や地域の方々にも安全快適に利用できる施設づくり、ICT等への対応等の新たな時代に対応した施設づくりが求められています。

⇒ (2) これからの学校施設の在り方 (P4～7)

施設の実態をみると、築30年以上を経過する建物が面積ベースで85%を占めるなか、劣化調査においては、一部改修を実施している建物はあるものの、築30年程度以上の建物の劣化が進んでいることが確認されました。

また、今後の維持・更新コストを従来型（事後保全で50年使用）で行った場合と長寿命化型（予防保全で80年使用）で比べると、年当たりコストは従来型に比べ長寿命化型が低くなる試算結果となりました。

⇒ (3) 学校施設の実態 (P8～30)

こうしたことから、今後の維持管理・修繕・更新等に当たっては、長寿命化型の予防保全を行うことを方針として定め、ライフサイクルコストの縮減及び予算の平準化を図っていくものとします。ただし、築40年以上経過する建物等が多い学校については、建物の老朽化状況、構造体の耐力、工事中の児童生徒への負担を含む学校運営への影響、建物の配置状況等を踏まえ、設計・施工に係る専門家等の知見を持って長寿命化改修実施の有無を検討します。また、ライフサイクルコストを重視し、長寿命化や改築しやすさに配慮した改修を行っていくとともに、定期的な点検の実施により適正な維持管理を図ります。

⇒ (4) 学校施設整備の基本的な方針等 (P31～33)

(5) 基本的な方針等を踏まえた施設整備の水準等 (P34)

長寿命化の実施に当たっては、安全・安心への対応を最優先に、施設機能の確保、教育内容・方法への適応の順に優先順位をつけ改修等を行っていくものとします。

今後の3年間については、安全・安心への対応として早急な対応が望まれる防水や設備の改修を行います。また、更新を予定する乙川中学校及び亀崎小学校については、建築40年以上経過する校舎が多いため、建物の老朽化状況等を踏まえ、改築を主体とした工事に向けた設計等を行っていきます。

⇒ (6) 長寿命化の実実施計画 (P35～36)

今後の実施に向けては、情報基盤及び推進体制を整え、継続的な運用を行います。また、必要に応じて計画の見直しを実施していきます。

⇒ (7) 今後の課題 (P36)

なお、更新に当たっては、学校としての役割のほか、災害時の避難の場、地域と共に子どもたちを育てる場としての役割にも配慮しながら、小学校については、地域コミュニティの核となる場としての機能等も検討を行っていくこととします。

また、更なる児童生徒数及び学級数の減少が進んだ場合や、児童生徒の負担に考慮しつつ、効率性の観点から配置見直しが必要となった場合には、統廃合や一部校舎の用途廃止、減築等の検討を行っていくこととします。検討に当たっては、学校以外の公共施設との複合化も考慮して進めてまいります。

資料編

■ 用語解説

あ行	維持管理	建物や設備の性能・機能を良好な状態に保つほか、社会・経済的に必要とされる性能・機能を確保し、保持し続けるため、建物や設備の点検・診断を行い、必要に応じて建物の改修や設備の更新を行うこと
	イニシャルコスト	初期費用のことであり、建物では設計費用や建築費用等の建物が完成するまでに必要な費用のこと
	インクルーシブ (インクルーシブ教育システム)	人間の多様性の尊重等の強化、障害者が精神的及び身体的な能力等を可能な最大限度まで発達させ、自由な社会に効果的に参加することを可能とするとの目的の下、障害のある子どもとない子どもが共に学ぶ仕組み
	インフラ長寿命化基本計画	国民の安全・安心を確保し、中長期的な維持管理・更新等に係るライフサイクルコストの縮減や予算の平準化を図るとともに、維持管理・更新に係る産業の競争力を確保するための方向性を示すものとして、国や地方公共団体、その他民間企業等が管理するあらゆるインフラを対象に策定された基本計画
	インフラ長寿命化計画 (行動計画)	老朽化対策に関する政府全体の取組として、インフラ長寿命化基本計画に基づき、国、自治体レベルで行動計画の策定を進め、全国のあらゆるインフラの安全性の向上と効率的な維持管理を実現することとされている
か行	改修	経年劣化した建物の部分又は全体の原状回復を図る工事や、建物の機能・性能を求められる水準まで引き上げる工事を行うこと
	改築	老朽化により構造上危険な状態にあつたり、教育上、著しく不適當な状態にあつたりする既存の建物を建替えること
	学校施設台帳	毎年地方公共団体が棟別面積等を取りまとめている公立学校施設の台帳
	旧耐震基準	昭和 56 年の建築基準法改正より前の耐震に関する設計基準
さ行	事後保全	建物や設備等において、不具合が出た箇所のみを事後的に修繕し、建築後 50 年程度で改築するというような維持管理の方法

た行	大規模改造	断熱化等のエコ改修や老朽化した外装・内装の改修等、経年劣化した建物や設備の大部分を改修し、原状回復を図ること
	長寿命化改修	長寿命化を行うために、物理的な不具合を直し耐久性を高めることに加え、性能・機能を現代の求められる水準まで引き上げる改修を行うこと ⇒半田市公共施設等総合管理計画における大規模改修に相当
は行	バリアフリー化	障がいのある人が社会生活をしていく上で障壁（バリア）となる段差等の物理的障壁を除去すること
	部位修繕	経年劣化した建物の部分を、既存のものと概ね同じ位置に、概ね同じ材料、形状、寸法のものを用いて原状回復を図ること
ま行	目標耐用年数	本市が目標とする、建物を建築してから改築等を行うまでの使用期間のこと
や行	ユニバーサルデザイン	障がいの有無、年齢、性別、人種等にかかわらず多様な人々が利用しやすいよう都市や生活環境をデザインする考え方
	予防保全	建物の損傷や設備等の異常が軽微である早期の段階から、性能・機能の保持・回復を図るための修繕等を予防的に実施し、耐用年数を80年程度まで延ばす維持管理の方法
ら行	ライフサイクルコスト	建設費から今後の運用費（光熱水費等）、保全費、修繕費、設備更新費等を含む費用のこと
	ランニングコスト	建設以降にかかる運用費（光熱水費等）、保全費、修繕費、施設更新費等を含む費用のこと

「半田市小中学校施設長寿命化計画」

発行：半田市教育委員会

〒475-8666

愛知県半田市東洋町二丁目1番地

電話 (0569) 84-0687 (学校教育課)

F A X (0569) 24-0511

E-mail gkkyoiku@city.handa.lg.jp