



公明党 坂井美穂

### 風水害から命を守る マイ・タイムライン

**問** 防災マップ、浸水実績図を市民に確実に浸透させ、活用してもらうためには、自分の環境と状況におけるリスクを把握し、逃げ方を考え、自分の命は自分で守るマイ・タイムラインの作成が有効であると考えますが、いかがでしょうか。

**答** マイ・タイムラインなどの行動計画の作成については、住民自らが地域や自宅周辺の災害リスクを考え、逃げ遅れることのない避難行動を具体化するもので、「家族の命を守る」対策として、有効性の高いものと考えています。

**問** 風水害からの逃げ遅れゼロを実現するために、避難勧告によって、市民が適切な避難行動に移れるようにすることが必要であり、半田市としてマイ・タイムラインなどの家庭での防災行動計画の作成支援に取り組むべきであると考えますが、いかがでしょうか。

**答** 市民が防災行動計画を容易に作る事ができるよう、ひな形を作成し、ホームページへの掲載などにより周知を図っていくとともに、地域の防災講話や防災訓練などにおいて、実際に作成していただく機会を作っていきます。

**問** マイ・タイムラインなどの行動計画の作成については、まずは小中学校での取り組みを開始して子どもたちから効果を実感してもらい、その取り組みの様子について回覧板や市報、ホームページなどで周知を図りながら、幅広く市民への啓発を広げていくことが、逃げ遅れゼロの突破口となると考えますが、いかがでしょうか。

**答** 子どもたちが学校での取り組み成果を各家庭に持ち帰ることににより、家庭、ひいては地域への広がりも期待できることから、まずはモデル校を選定して取り組み、全18の小中学校に広げていきます。その成果を市全体で共有し、半田市民の風水害からの逃げ遅れゼロに繋げていきます。



創造みらい半田 伊藤正興

### 小中学校のエアコン について問う

**問** 日本語指導教室にエアコンの設置が見送られた理由を教えてください。

**答** 子ども達が普段、最も長い時間を過ごす場所である全ての普通教室に、夏までに設置するということが最優先と判断したため、日本語指導教室を含む特別教室への設置を見送りました。

**問** 全教室へのエアコン設置を提案しますが、見解を伺います。

**答** 今後、校舎の建替えで必要なくなったエアコンを他の学校の特別教室に移設していきます。また新たに作る校舎は、特別教室を含む全ての教室に設置を進めていきます。

### 小中学校の非構造部材の耐震化を問う

**問** 現状の課題をどのように認識していますか。

**答** 点検箇所の中から、修繕の緊急性を的確に判断し、今後の校舎の

建替え計画を見据えたなかで効率的に実施していくことと認識しています。

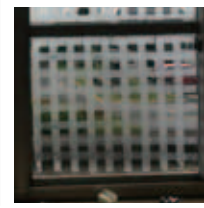
### 小中学校の耐震ガラスと飛散防止フィルムについて問う

**問** 飛散防止フィルムは、定期的なメンテナンスが必要ですが、どのように行われていますか。

**答** 紫外線などによる劣化が避けられず、長持ちさせる有効な手段もない中、具体的なメンテナンスが出来ずに劣化が進んでいます。

**問** 子ども達の安全確保と地域の避難所としての使用を考慮すると耐震ガラスの推進が必要と考えますが見解を伺います。

**答** 校舎については、建替えの際には、強化ガラスを採用するなどの対策を行います。飛散防止テープは、劣化が顕著で、貼り替えや強化ガラスへの交換が必要と認識しており、必要となる措置については今後実施していきます。



飛散防止テープ処理の校舎窓ガラス



創造みらい半田 岩田玲子

### 子どもが遊ぶ公園の禁煙化について問う

**問** 幼児、児童の遊んで過ごす公園に、近年流行の電子タバコの吸い殻が散乱していることが頻繁に見られます。幼児が誤って口に入れてしまう恐れもあり、子どもの遊び場である公園の全面禁煙を願うものです。半田市として禁煙にする考えはありますか。

**答** 昨年7月の健康増進法の改正により今年7月から公共施設等の禁煙について施行されています。ちびっこ広場や児童遊園は既に禁煙が義務となつていますが、その他、子どもが多く集まる遊具周辺の雁宿公園南エリアや、七本木池公園東エリア、運動公園の子どもの遊具のあるエリア周辺の禁煙は今後実施していきます。

**問** 今後、幼児、児童が遊ぶ公園の禁煙をどのように周知していく予定ですか。

**答** 市報や注意看板の設置などにより、周知を図っていきます。

### 東京2020オリンピック聖火リレーについて問う

**問** 聖火リレーについて把握している状況を伺います。

**答** 4月7日に、運河上流に架かる新橋の南を出発地として、源兵衛橋の南から船により、船方橋の西北にある蔵のまち公園を到着地として実施されます。

**問** 聖火リレーに市民参加型のセレモニーを考えていますか。

**答** 聖火リレーのミニセレブレーションが予定されていますが、半田市独自のセレモニーの開催は、多くの市民が参加できるイベント等を協議していきます。

**問** 記録を残し、公共施設に展示する考えはありますか。

**答** 記録等を後世に残し、伝えることは大切なことだと認識しています。映像を始め、聖火リレーで使用されたトーチやユニフォームなどの公共施設での展示や、聖火リレーのスタート・ゴール地点に路面サインや記念プレート等の設置ができるよう進めていきます。

