

はんだ市報

2016(平成28年)

9/15

No.1434



- ピックアップ情報2
- 市政ニュース6
- 情報コーナー9
- 10月の公共施設の行事14
- 子育てひろば16
- 10月の暮らしのカレンダー18
- ごん吉くんレポート20

消火、完了!!

8月9日、10日に半田消防署で一日入署体験があったよ!

子どもたちは、放水体験のほか、地震体験や倒壊家屋救助など消防の仕事について真剣に学んでいたよ!



新美南吉童話イメージ
キャラクター「ごん吉くん」

第31回 国民文化祭・あいち2016 はんだ芸術・文化フェスティバル

【問合わせ】生涯学習課 ☎23-7341

第31回国民文化祭・あいち2016の開催に合わせ、半田市では11月にダンス・郷土芸能・和文化の3つの分野で「はんだ芸術・文化フェスティバル」を開催します。半田の文化の魅力が詰まった3日間です。ぜひご来場ください。

ダンスフェスティバル

■日時 11月6日(日)

13時30分開演(12時45分開場)

半田を中心に活躍するダンスチームが多彩なダンスで華やかに踊り、舞います。

出演団体：Studio U、TEAM-HIMAWARI、D.D.M COMPANY、Halau Oli Aloha、半田高校ダンス部、Black Ruby Oriental Art Dance、コミュニティダンスワークショップ、杉浦乙羽(アトラクション)



郷土芸能フェスティバル

■日時 11月19日(土)

13時30分開演(12時45分開場)

半田の各地域に伝わる郷土芸能が集まります。半田の伝統の息吹をご覧ください。

出演団体：愛知・半田・板山万歳保存会、板山獅子保存会、住吉ちんころ祭委員会、成岩銭太鼓保存会、半田市成岩第四区獅子保存会、向山神楽獅子保存会、子どもバレエ白鳥の会(アトラクション)



和 文化フェスティバル

■日時 11月20日(日)

13時30分開演(12時30分開場)

半田の文化を担ってきた半田市文化協会による、箏曲の音色と呈茶をお楽しみください。

出演団体：半田市文化協会邦楽部箏曲はせ川会(翔の会)、半田市文化協会茶華道部



■場所 アイプラザ半田 講堂

■入場 無料(整理券が必要です)

整理券配布について

■日時 9月24日(土)9時～

■場所 雁宿ホール



9月は自治区加入促進月間です

自治区に加入しましょう

【問い合わせ】市民協働課 ☎84-0609

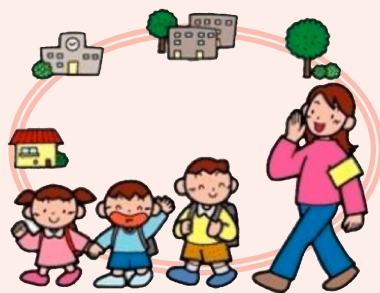
半田市にある42の自治区では、地域の特性を生かし、日頃から地区のみなさんで力をあわせて支え合うまちづくりに取り組んでいます。

自治区の活動

防犯・防災

(地域の安心・安全)

区民の皆さんによる登下校時の子どもの見守りや定期的に行う防犯パトロールで地域の方々の安心・安全を守ります。また、防災訓練(消火訓練・避難訓練等)を実施することで、災害時のいざという時に迅速に対応できるよう備えています。



情報提供

(市報配布・回覧板)

市からのいろいろな情報が伝達されます。また、地域の危険箇所や改善事項を区を通して要望できます。



交流行事開催

(盆踊り・運動会・文化祭)

行事を通して区民同士が交流すると、顔の見える関係が築かれ、地域の活性化につながります。



清掃活動

(環境美化)

皆さんでいっしょに近くの公園や自宅の周辺などを清掃していただくことで、きれいなまちづくりにつながっています。



資源回収

(リサイクル活動)

大切な資源をリサイクルすることで地球環境の保全につながります。また、資源回収により得られた収入は、区の運営資金になり、区民の皆さんのために使われます。



・加入について

加入方法や条件などは、お住まいの地区の区長さんまでお気軽にお問い合わせください。

・問い合わせ

お住まいの地区の確認は、市民協働課までお問い合わせください。また、区長さんの連絡先は市報4月15日号をご覧ください。

下水道が使えない地域の方へ 合併処理浄化槽への切替えをお願いします

【問合わせ】 クリーンセンター ☎23-3567

10月1日は「浄化槽の日」 浄化槽は年1回以上の清掃を!!

浄化槽の清掃は、年1回以上の実施が法律で義務付けられています。清掃を怠ると水質汚濁や悪臭の原因となります。未清掃期間が1年以上経過している浄化槽は早めに清掃してください。

なお、浄化槽の清掃は、市が許可する次の業者にお申し込みください。

■浄化槽清掃業者

業者名	所在地	電話番号
東海衛生(有)	半田市	21-3591
オオブユニティ(株)	大府市	0562-47-0535
大昭工業(株)	名古屋市	052-503-5311
中衛工業(株)	名古屋市	052-811-8111

単独処理浄化槽とは…
トイレの汚水のみを処理・浄化する浄化槽

合併処理浄化槽とは…
トイレ、台所、風呂など家庭の生活排水を一括して処理・浄化する浄化槽

切替えへの努力義務
平成13年4月に法律が改正され、河川などの汚染を防止するため、単独処理浄化槽の設置が禁止されました。また現在設置されている単独処理浄化槽から合併処理浄化槽への切替えに努めることとされました。

公共下水道整備予定区域外で単独処理浄化槽を使用している方は、合併処理浄化槽への切替えをお願いします。

切替え工事の申込み
合併処理浄化槽への切替え工事を希望される方は、単独浄化槽の設置を行った業者などに依頼してください。

汚れの量が8分の1に!
公共下水道整備予定区域外で単独処理浄化槽を使用している方は、合併処理浄化槽に切替えると、家庭から出る汚れの量を約8分の1に減らすことができます。単独処理浄化槽をお使いの方は、河川をきれいにするために、合併処理浄化槽へ切替えましょう。

川や海に流れ出る 汚れの量 (1人1日あたりの量・BOD)

BODとは…

水の汚れ具合を表す指標の1つで、この値が大きくなるほど水が汚れていることを表しています。右図では、単独処理浄化槽から出る汚れの量が32gと、合併処理浄化槽の4gと比べ8倍であることがわかります。

● 合併処理浄化槽の場合



● 単独処理浄化槽の場合



音楽文化の振興をより図っていくため

スタインウェイ製のグランドピアノを購入します!

【問合わせ】生涯学習課 ☎23-7341

半田市福祉文化会館は、文化・芸術の拠点として長年市民のみなさまに愛されてきました。現在は耐震化のため天井改修工事を行っておりご不便をおかけしておりますが、平成29年1月には安心・安全な施設となります。今後も多くの方のご利用をお待ちしております。

利用者のみなさまから、スタインウェイを設置してほしいという声が多数ございました。今年度、スタインウェイ製のコンサートグランドピアノ(D-274モデル)を購入し、平成29年1月よりご利用いただくことができます。

そこで、みなさまへのお披露目を兼ねまして、2つの事業を開催します。

あわせて出演者も募集しますので、詳細は雁宿ホール・市役所に設置のチラシ、または市のホームページをご覧ください。



出演者募集

「♪ピアノでつなぐコンサート♪～スタインウェイピアノ開きコンサート～」

平成29年1月22日(日) 半田市福祉文化会館(雁宿ホール)大ホール

□この企画は、市内の子どもたちにスタインウェイ製のピアノを活用していただくため、また日頃の練習の成果を発揮する機会をつくるために開催します。

■内容 子どもたちによるピアノコンサート(出場資格は大学院生まで)
出場者20名を募集(参加費無料)

※波田綾音によるピアノ演奏(半田市出身、現在ドイツ・フライブルク音楽大学に留学)

出演者募集

「♪私はピアニスト♪～ステージでピアノを弾いてみよう～」

平成29年3月11日(土)、12日(日) 半田市福祉文化会館(雁宿ホール)大ホール

□この企画は、“ヤマハ”と“スタインウェイ”のコンサートピアノをホールで弾く体験をすることで今後の練習の励みとし、市の音楽文化振興の担い手を育てるために実施します。

■内容 1区分30分、参加費は無料、年齢制限はありません。

私立高等学校などの授業料を補助します

私立高等学校等に在籍する生徒の保護者のみなさんの負担を軽減するため、授業料を補助します。

■対象（基準日10月1日）
◇対象校

- ・私立高等学校（全日制・定時制・通信制を除く）
- ・私立中等教育学校（後期課程全日制・定時制）
- ・私立専修学校（高等課程）
- ・私立高等専門学校

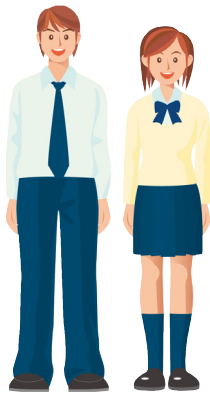
◇対象者

授業料負担者（父及び母）の住所が基準日に半田市内にあり、授業料負担者の所得が所得基準に該当する方

※基準日に市税の滞納がある場合は支給対象となりません。

■補助金額（上限額）
年額11,000円

※他制度（国・県等）により授業料の負担が軽減（補助）される場合、軽減後の残額を上限に補助を行います。



（年齢基準日：平成27年12月31日現在）

■所得基準

補助対象生徒	所得基準
平成28年度に私立学校の第3学年以下に在学する者	平成28年度市民税所得割課税額が271,500円未満の世帯
平成28年度に私立学校の第4学年以上に在学する者	平成28年度市民税所得割課税額が244,500円に①②の合計を加えた額未満の世帯 ①16歳未満の扶養親族1人につき19,800円を加算した額 ②16歳以上19歳未満の扶養親族1人につき7,200円を加算した額

※所得基準については、父及び母の合計金額です。
※扶養親族とは、所得税法上の扶養親族のことをいいます。

■申請・問合わせ
10月3日（月）～10月31日（月）に申請書類を学校教育課へ
☎0688市ホームページにありませ

新入学児童健康診断を行います

平成29年4月に小学校へ入学する児童の健康診断を行います。

■対象児童

平成22年4月2日～平成23年4月1日までに生まれた児童

■健康診断通知書送付

10月1日現在で半田市に住所のある方

■問合わせ

学校教育課
☎0688
通知書が10月11日までに届かない場合は、お問い合わせください。

■平成29年度 新入学児童就学時健康診断日程表

学校名	実施日	受付時間
半田小学校	10月13日（木）	13時20分～13時35分
さくら小学校	11月 9日（水）	13時25分～13時40分
岩滑小学校	10月27日（木）	12時45分～13時05分
雁宿小学校	11月10日（木）	13時00分～13時20分
乙川小学校	10月31日（月）	13時00分～13時20分
横川小学校	11月16日（水）	13時30分～13時50分
乙川東小学校	11月17日（木）	13時30分～13時45分
亀崎小学校	11月 8日（火）	12時50分～13時20分
有脇小学校	11月10日（木）	13時10分～13時30分
成岩小学校	11月18日（金）	13時20分～13時40分
宮池小学校	11月 8日（火）	12時30分～12時55分
板山小学校	11月 1日（火）	13時20分～13時40分
花園小学校	10月18日（火）	12時45分～13時00分

半田市立半田病院 「新病院建設に関する説明会」を開催します

半田病院では、今後の半田病院のあり方について外部有識者を交えて検討を行うため、平成27年度に「半田病院あり方検討委員会」を設置し、新病院建設の具体化を進めてきました。このあり方検討委員会の検討結果である「新病院構想」、また現時点での建設構想の内容について、市民の皆様への説明の機会として新病院建設に関する説明会を開催いたします。

【開催日時】 平成28年9月25日(日) 10時～(1時間程度)

【開催場所】 半田市役所 4階 大会議室

【説明内容】 ①「新病院構想」の内容について
②現時点での建設構想の概要について

【問い合わせ】 半田市立半田病院事務局 管理課 ☎22-9881

岩滑区自主防災会が宝くじの助成金で 防災資機材を整備しました

岩滑区自主防災会は、宝くじの普及及び広報を目的とした(一財)自治総合センターの「自主防災組織育成助成事業」を活用して、防災資機材を整備しました。

■整備した防災資機材

テント、リヤカー、携帯型トランシーバー、
スピーカーマイクロホン



「法の日」は、法の役割や重要性について、皆さんに考えていただくきっかけとなるよう設けられました。10月1日からの1週間を「法の日」週間とし、裁判制度に関する説明会

10月1日は「法の日」です

や見学会等の催しが全国各地で行われる予定です。

詳しくは、裁判所ウェブサイト
(<http://www.courts.go.jp/>)を
ご覧ください。

■問い合わせ

総務課 ☎0613

【問い合わせ】 防災交通課 ☎84-0626

社会を明るくする運動 ～「標語」の優秀作品の決定～

犯罪や非行のない明るい社会を目指して、毎年法務省主催で全国一斉に「社会を明るくする運動」を展開しています。その一環として、半田保護区保護司会が市内中学生を対象に標語を募集したところ、3,358点の応募があり、次の方々が入賞されました（敬称略）。

受賞名	標語	氏名・学校名
最優秀賞	1人でも 勇気を出せば「未来」となる	柏葉 愛奈(成岩中3年)
市長賞	やめようよ その一言が 希望の光	市村 和輝(亀崎中3年)
市議会議長賞	「大丈夫?」 その一言で ホットする	肥田 彩愛(半田中2年)
教育委員会賞	その一言で 変わる人生 変えられる人生	河野 裕太(亀崎中2年)
優秀賞	近所の付き合いで 無くなる疑心と 深まる絆	太田 駿介(半田中3年)
	傷つけないで 私の「心」 あなたの「心」	木原 星南(乙川中2年)
	断ろう「一回だけ」の落とし穴 自分の未来を 自己管理	濱田 脩斗(亀崎中3年)
	1人の意識 未来を変える 第一歩	石川 実果(成岩中3年)
	「忘れるな」 ぼくを思うその人が 必ず近くにいることを	吉田 直生(青山中2年)

■ 問い合わせ
生活援護課 ☎0655

知多バスのダイヤが
分かりやすくなります!

10月1日から、知多バスの時刻表が変わります。今回のダイヤ改正により、夕刻以降の運転時間帯が拡大されるとともに主要なバス停の発車時刻が分かりやすくなります。例えば、知多半田駅前発乙川方面行きバス発車時刻は、主に毎時00分または30分になります。

詳しくは、市内公共施設に配架された「知多バス時刻表」をご覧ください。また、9月20日は、日本で最初にバスが走った日を記念した「バスの日」です。
日頃、路線バスをご利用しない皆さんも、ぜひ、一度ご利用ください。高い視点からの町並みは、今までと違って観えるかもしれません。

■ 問い合わせ
防災交通課 ☎0626

10月1日～7日は「公証週間」です
～老後の安心、それは遺言で～

財産の相続について不安を抱えていませんか。現在、相続で争いがおきないよう老後の安心設計のため、全国で、年間10万人を超える方々が公正証書による遺言を残されております。

法律の専門家である公務員の公証人は、遺言の内容を慎重に検討して書面にします。その原本は、公証役場で長く保管されますので、紛失・破棄の心配もありません。また、相続開始後は、すぐに遺言に基づく手続を進めることができます。

遺言のほか、高齢者の任意後見、離婚に関する取り決めなどの相談をお受けしています。相談はいつでも無料です。

公証週間中は、特に態勢を強化して、次のとおり相談会を開催しますので、ぜひお気軽にお出かけ下さい。電話での相談にも応じます。

- 相談実施日
- ① 10月1日(土)
 - ② 10月3日(月)～7日(金)
- 実施時間
- ① 10時～16時
 - ② 9時～17時
- 問い合わせ
半田公証役場 ☎21551

広告付き「避難所看板」の
設置を推進しています

市では、大規模災害が発生し、避難所への避難が必要となる場合に迅速な避難行動ができるよう、避難所の案内表示を行う「避難所誘導電柱看板」の設置を推進しています。

事業者の方々においては、この取組にご理解をいただき、電柱看板の広告主になっていただきますよう、ご協力をお願いします。

■ 申込み

◇ 「中部電力柱」の場合

中電興業株式会社 半田営業所
フリーダイヤル
0120-3715059

◇ 「NTT柱」の場合

NTT 08271
テルウェル西日本株式会社
東海支店
フリーダイヤル
0120-3221774

052-32218096

■ 問い合わせ
防災交通課 ☎0626



■地域ふれあい会の日時・場所

場 所	日(曜)	時 間
亀崎地域総合福祉センター	12日・26日(水)	10時～11時30分
乙川公民館	12日・26日(水)	10時～11時30分
大矢知コミュニティセンター	4日・18日(火)	10時～11時30分
向山公民館	11日・25日(火)	13時30分～15時
上池公民館	13日・27日(木)	13時30分～15時
平地二区区民館	4日・18日(火)	10時～11時30分
岩滑公民館	7日・14日(金)	13時30分～15時
半田北区第二区民館	14日・28日(金)	13時30分～15時
住吉公民館	13日・27日(木)	13時30分～15時
半田東区民館	14日・28日(金)	13時30分～15時
協和区民館	13日・27日(木)	10時～11時30分
神戸公民館	5日・19日(水)	13時30分～15時
神戸老友会東地区憩の家	10日(祝)・24日(月)	10時～11時30分
西成岩公民館	13日・27日(木)	13時30分～15時
成岩公民館	14日・28日(金)	13時30分～15時
本板山福祉会館	12日・26日(水)	13時30分～15時

催し

10月の地域ふれあい会

- 対象者 市内在住で、おおむね65歳以上の方
- 内容 歌・体操・ゲーム・手芸・おやつ作り・健康のお話など
- ※開催日、会場によって内容は異なります。
- 申込み 不要(参加費無料)
- 問い合わせ 高齢介護課 ☎840644



※お気軽に、お近くの会場へ直接お越しください。
 ※活動企画や、参加者の方のお手伝いをしていただけるボランティアスタッフさんも募集しています。

市政ニュース

情報コーナー

催し

募集

講座など

公共施設の行事

子育てひろば

カレンダー

半田病院ホスピス緩和ケア週間 特別講演会

10月2日～8日は「ホスピス緩和ケア週間」です。半田病院では、ヴァイオリン音楽療法士の濱島秀行さんをお招きし、特別講演会を開催します。

- 日 時 10月1日(土) 14時～17時
- 場 所 市民交流センター(クラシティ3階)
- 定 員 120名程度(先着順)
- 内 容

- ◇第1部 **ヴァイオリン演奏と講演**
「心をつなぐ音楽療法～在宅医療の現場より～」
 講師：濱島 秀行(音楽療法士)
- ◇第2部 **講演・トークセッション**
「最後まで自分らしく生きるために～自分で選ぶ最後の医療～」
 講師：久保田 仁(半田病院 副院長)
 森 智弘(森クリニック 院長)
 山口 三恵(在宅医療サポートセンター コンダクター)
 杉浦 真沙代(半田病院 緩和ケアチーム医師)

- 申込み 不要(参加費無料)
- 問い合わせ 半田病院 医事課 ☎22-9881



濱島 秀行
 ・平成24年、「千の音色でつなぐ絆」プロジェクトに参加し、岩手県陸前高田市の震災瓦礫から作られたヴァイオリンを演奏する。
 ・平成27年、中京テレビ「24時間テレビ 愛は地球を救う」のグランドフィナーレに出演。
 ・平成27年度岐阜市芸術文化奨励賞受賞。

広告

住まいのリフォームエネルギーショップ

Tejima わが家のホームドクター

プロパンガス 東邦ガスエネドゥ! リフォーム
 宅配ミネラルウォーター 半田市上下水道指定工事店

手島ガス住設株式会社

〒475-0922半田市昭和町3-28 FAX:0569-22-6786 E-MAIL/gas@tejima.co.jp

☎ **0120-0569-07** てじまがす 検索

広告募集

- 「はんだ市報」広告掲載料 消費税8%込み
 1種(横 83mm×縦 45mm)・1回 15,430円
 2種(横 168mm×縦 45mm)・1回 30,860円
 3種(横 175mm×縦 265mm)・1回 154,300円
 4種(裏表紙全面、大きさは3種)・1回 205,710円
- 「半田市ホームページ」バナー広告掲載料
 トップページ ・1か月 10,280円
 インデックスページ ・1か月 6,170円
 (サイズはともに縦50ピクセル×横180ピクセル)
- 申込み・問い合わせ
 企画課 ☎84-0603※詳しくは、ホームページをご覧ください。
<http://www.city.handa.lg.jp/>

催し

市民コンサート
 〓童謡100年に向けて〓
 赤レンガで歌おう
 童謡キラキラコンサート

- 日時 9月24日(土) 13時30分〜14時30分
- 場所 半田赤レンガ建物 東エントランス
- 出演 サタデープラン、発声を学んですてきな合唱団
- 曲目 こぎつね、七つの子、手のひらを太陽に 他
- 問い合わせ 半田赤レンガ建物 ☎247031

産業見学会

- 産業まつりのプレイベントとして半田の産業見学会を開催します。
- 日時 10月24日(月) 8時50分〜15時
 - 定員 30名(抽選)
 - 内容 次の企業・施設をバスで巡ります。
 - ◇(株)コオリツ
 - ◇JAあいち知多半田営農センター
 - ◇半田市学校給食センター

■参加費 260円(昼食代込)
 ■申込み・問い合わせ 10月7日(金)までに、電話で半田商工会議所へ ☎240311

熟年婚活 inセカンドライフ フェスタ

- みなさまに地域での活躍の場を見つけてもらうためのイベント「セカンドライフフェスタ」を開催します。その中で、熟年婚活を催し、出会いを楽しみながら、イベント巡りをしますのでぜひご参加ください。
- 日時 10月22日(土) 10時〜14時
 - 場所 アイプラザ半田 日本間
 - 対象 50歳以上の独身男女
 - 定員 各15名(先着順)
 - 持ち物 運転免許証など身分が証明できるもの
 - 参加費 2,000円(昼食付)
 - 主催 NPO法人ぱれっと
 - 申込み・問い合わせ 10月11日(火)までに、電話で市民交流センター(クラシテイ3階)へ ☎34330

募集

第1回はんだ商業まつり in半田赤レンガ建物 参加店募集

- 赤レンガ建物にて開催されるはんだ商業まつりのイベント出店者を募集します。
- はんだ商業まつりは赤レンガ建物を「飲食スペース」、「物販等スペース」に分け市内の商業・サービス業を中心に合同で販促企画を実施することにより、参加店の認知度向上と来店促進、売上増加を図るイベントです。
- 日時 11月3日(祝) 11時〜16時
 - 場所 半田赤レンガ建物
 - 対象 市内に事業所または営業所を有する事業者で、半田商工会議所または商店街加盟店
 - 募集数 40店舗(先着順)
 - 参加費
 - ◇飲食 10,000円
 - ◇物販 5,000円
 - 申込み・問い合わせ 9月30日(金)までに、半田商工会議所へ ☎240311

臨時保健師募集

- 資格 保健師免許を有する方
- ※看護師または助産師の免許を有している方はご相談ください。
- 募集人員 1名程度
 - 採用予定日 10月1日
 - 勤務条件
 - ◇勤務時間 7時間30分
 - ◇時給 1,200円(1,385円)
 - 試験方法 面接
 - ※日程は後日連絡します。
 - 必要書類
 - ◇履歴書(写真添付)
 - ◇保健師免許状の写し
 - 申込み・問い合わせ 9月15日(木)〜30日(金)に、保健センターへ ☎240646

はんだ健康マイレージとは!

みなさんが実践した健康づくりでマイレージ(ポイント)を貯め、「あいち健康づくり応援カード!〜MyCa〜(まいか)」に交換すると、協力店で割引やポイントなどのサービスを受けることができます。

人口と世帯 平成28年9月1日現在

総人口	118,756人 (+32)
男性	59,744人 (+47)
女性	59,012人 (-15)
総世帯数	49,536世帯 (+79)

()内は前月比

4~8月のごみ量

ごみは朝8時までにしましましょう
 平成28年度半田市ごみ排出目標
ひとり一日573グラムです!

ごみ総排出量(前年度同期間)	15,239t (14,976t)	
内訳	収集ごみ	10,019t (10,143t)
	一般持込ごみ	1,602t (1,268t)
	事業系ごみ	3,618t (3,565t)
資源	548t (573t)	

1世帯あたり 1,463t (1,450t)
 1人あたり 610t (597t)

※ごみ総排出量から事業系ごみ・資源を除いて人口・世帯数で割ったもの

クリーンセンターへのごみの搬入受付時間
 月曜日から金曜日(祝日含む)：午前8時30分から午後4時
 土曜日：正午から午後4時 日曜日：午前9時から午後1時30分
 ※土・日曜日は、粗大ごみのみで、事前予約が必要です。

講習・講座

難病患者家族教室

膠原系、神経系の難病で療養されている患者さんが、よ

■日時・対象など

日時	対象	内容	講師
9月21日(水) 13時30分～15時30分	膠原系難病の方とその家族	・講演「安全な薬の使い方について」 ・交流会	あいば やすひさ 相羽 保寿氏 (ボエム調剤薬局薬剤師)
10月7日(金) 13時30分～15時30分	膠原系難病の方とその家族	・講演「膠原病との付き合い方」	かたて けんいち 加藤 賢一氏(藤田保健衛生大学病院 リウマチ・感染症内科医師)
10月11日(火) 10時～12時	神経系難病の方とその家族	・講演「“笑い”によるリフレッシュ」 ・交流会	かわむら ともえ 河村 聡枝氏(愛知笑い健康事務局 笑い体操管理士)
10月18日(火) 13時30分～15時30分	脊髄小脳変性症または多系統萎縮症の方とその家族	・講演「脊髄小脳変性症と多系統萎縮症について」	よねやま のりたか 米山 典孝氏 (半田病院神経内科医師)

り快適に在宅療養ができるよう教室を開催します。

■場所 半田保健所

■申込み・問い合わせ 各開催日の1週間前までに、電話で半田保健所健康支援課難病担当へ ☎②9954

わいわいママプログラム

完璧な親なんていません。たくさん話して、笑って、ストレス発散しましょう。ファミリーテーター(進行役)と一緒に、お互いの悩みや子育ての不安などを話し合いながら、育児のヒントもいっぱいもらえます。

■日時 10月11日～11月1日の全て火曜日(全4回) 10時～12時

■場所 成岩児童センター

■対象 市内在住の0歳～5歳の子を持つ親で、4回の講座に全て参加できる方

■定員 8名(先着順)

■受講料 無料

■託児料(子ども1人あたり) 1回300円(要予約)

■申込み・問い合わせ 9月15日(木)～30日(金)に、成岩児童センターへ ☎②9060

はんだっこサポーター養成講座

子育て支援センター「はんだっこ」で子育てボランティアを始めた方のための講座です。

■日時 10月31日(月) 10時30分～14時30分

■場所 市民交流センター(クラシティブ3階)

■対象 20歳以上の市内在住の方で、子育て支援に関心のある方(学生を除く)

■定員 10名(先着順)

※託児あり(要相談)

■内容 子育てボランティアをするために必要な基礎知識の習得

■持ち物 筆記用具

■受講料 無料

■申込み・問い合わせ 10月3日(月)9時から、電話、FAX、Eメールで子育て支援センターへ

☎②4188 ③3447

Eメール kosodate@city.handa.lg.jp

美ママ体操教室

「産後のボディラインが気

になる」「子育て中で運動ができない」そんなママにおすすめの赤ちゃんと一緒にできる体操教室を開催します。

■日にち・場所・内容

◇半田児童センター

・9月30日(金) おなかシェイプ

・10月14日(金) ヒップアップ

・11月11日(金) 美しい姿勢

◇保健センター

・10月5日(水) おなかシェイプ

・10月19日(水) ヒップアップ

・11月2日(水) 美しい姿勢

■時間 10時30分～11時

■対象 おおむね4～9か月の赤ちゃんともママ

■持ち物 飲み物・バスタオル・タオル

※裸足で行います。脱ぎやすい靴下などで参加ください。

■申込み 不要(参加費無料)

■問い合わせ 保健センター ☎④0646

※はんだ健康マイレージの対象講座です。

美姿勢 ウォーキング教室

美しい姿勢を保ちながら行うウォーキングを体験し、効果を実感しましょう。

■日時 10月24日・31日、11月7日・14日・21日全月

曜日(全5回) 10時～11時30分

■場所 保健センター

■対象 40～64歳の方

■定員 30名(先着順)

■持ち物 飲み物・タオル

■服装 動きやすい服・はき慣れた外用運動靴

■参加費 200円(保険料込)

■申込み・問い合わせ 9月20日(火)9時から、電話で保健センターへ ☎④0646

※はんだ健康マイレージの対象講座です。

看護師カムバック研修

看護職への復帰を目指す方を支援するための研修です。

■日時 10月8日(土) 10時～15時

■場所 半田病院

■対象 現在、未就職の助産師・看護師・准看護師の資格を有する方で、医療現場に復帰したいと考えている方

■定員 10名

■内容 講義、看護技術演習

■申込み・問い合わせ 10月3日(月)までに、電話で半田病院看護局へ ☎②9881

※詳しくは、病院ホームページをご覧ください。

講習・講座

からだ喜ぶ
健康料理教室
― バランスの基本 ―

健康な身体づくりにはバランスのよい食事が欠かせません。普段の食生活の中で自分などの栄養素が不足しているのか見直してみませんか。

■日時 10月25日(火) 10時～12時30分

■場所 保健センター

■対象 30歳以上の男女

■定員 18名(先着順)

■持ち物 筆記用具・エプロン・三角巾・ふきん・手拭タオル・筆記用具

■参加費 500円

■申込み・問い合わせ 9月20日(火)9時から、電話で保健センターへ ☎0646

※はんだ健康マイレージの対象講座です。

愛知県 男性のための料理教室

单身生活になっても困らないように、できることからチャレンジしましょう。

■日時 10月8日(土)

9時30分～13時
亀崎公民館

■対象 30歳以上の男性

■定員 30名(先着順)

■持ち物 米ろカップ・エプロン・三角巾・ふきん2枚・手拭きタオル・筆記用具

■参加費 300円(保険代込)

■申込み・問い合わせ 9月5日(月)から、電話、FAXで半田市食生活改善推進員連絡協議会(大竹)へ ☎02909

農業講座

土づくりや栽培方法など、専門家がアドバイスします。これから自分で野菜づくりを始めた方、ぜひ参加してみませんか。

■日時 10月8日(土) 8時～10時

(雨天中止)

■場所 西大矢知市民農園(西大矢知町1丁目地内)

■対象 市内在住、在勤の方

■定員 20名程度(先着順)

■受講料 1,000円

■申込み・問い合わせ 9月30日(金)までに、経済課へ ☎0636

半商コミュニティスクール
高校生といっしょに
パソコン・スマホを
学びましょう

半田商業高校生が先生となつて、初歩的なパソコンやスマートフォンの使い方などについて、マンツーマンで指導します。

■日にち 10月12日(水)・22日(土)、11月2日(水)・9日(水)

※1回のみの参加も可能

■時間 13時30分～15時30分

※10月22日(土)は、10時30分～12時、13時30分～15時

■場所 市民交流センター(クラシテイ3階)

■対象 パソコン、スマートフォン初心者の方

■定員 20名(先着順)

■持ち物 ノート型パソコンまたはスマートフォン

■参加費 無料

■申込み・問い合わせ 10月7日(金)までに、氏名・住所・年齢・電話番号を電話、FAXで市民交流センターへ ☎3430 ☎3447



ご寄付ありがとうございます



寄付者	寄付の趣旨・目的	金額・物品など
老人クラブ亀楽会雑巾作りクラブ 様	老人クラブ活動の一環として	雑巾 1500枚
小栗 宏次 様	半田郷土の歴史を知ってもらうため 婚姻届提出者へのお祝いとして	書籍「近代日本の地方実業家萬三商店小栗家と地域の工業化」10冊 半田市天然記念物萬三の白モッコウバラの花酵母酒 愛して2016スパークリング 240本
花園幼稚園 花園会 様	花園幼稚園の幼児教育充実のため	ラインカー 3台、餅つき用杵・アルミ鍋 各2個
(株)山本楽器 様	協和公民館の備品充実のため	ヤマハ クラビノーバ CLP-300 1台
なごむ会 様	亀崎幼稚園の園生活充実のため	うきろきゴザシート 6枚
乙川厄歳卯辰和会 昭和五十年・五十一年 様	乙川東小学校の児童用図書のため	児童用図書 39冊
榊原 秀一 様	観光振興のため(ふるさと納税)	10,000円
近藤 恭弘 様	新美南吉記念館の新美南吉顕彰史料として	新美南吉の詩「貝殻」作曲に関する資料
知野 広明 様	国際交流のため(ふるさと納税)	10,000円
カラオケ喫茶イルカ 代表者 岩川 美弥子 様	社会福祉のため	82,155円
知多信用金庫 理事長 榊原 康弘 様	第28回新美南吉童話賞開催への寄付金として 市内全小学校の植木育成の推進と環境保全、子どもたちの学習機会提供のため	100,000円 緑のカーテン資材 1式
半田信用金庫 様	第28回新美南吉童話賞開催への寄付金として	100,000円
半田ライオンズクラブ 会長 榊原 重雄 様	半田赤レンガ建物で活用してもらうため	半田ライオンズクラブ結成55周年記念モニュメントピザ窯 1基
山本 由香里 様	観光振興のため(ふるさと納税)	10,000円
シャンポール 様	「正八ちゃんの端午の節句」で行う謎解きクイズの景品として	岩滑サブレ 100個
日本ガイシ(株) 知多事業所 様	環境保全のため	176,410円
特定非営利活動法人菜の花 様	乙川東小学校の児童育成のため	絵本 15冊
飯嶋 進哉 様	PTA活動、子育て、学校教育について広く関心をもってもらうため	書籍「なぜ、父親はPTAをやると子育てに夢中になるのか」50冊

その他

10月の「小型家電」回収日

車両脱着型コンテナ、または軽トラックを設置して、小型家電の回収を実施します。

日(曜)	場所
1日(土)	平地公民館
8日(土)	成岩第三区 コミュニティ会館
15日(土)	岩滑区民館
22日(土)	有脇小学校
29日(土)	大矢知コミュニティセンター

※回収は各施設の駐車場で実施します。

■時間 9時～11時

■回収品目 大きさにかかわらず電気、電池で動くもの

※パソコンや携帯電話などは、ご自身でデータ消去をお願いします。

■回収できないもの

◇家電リサイクル法対象品
(テレビ・冷蔵庫・洗濯機・エアコンなど)

◇製品の大部分が布製、木製、皮製でできているもの
(マッサージチェア、電気毛布、木製スピーカーなど)

◇蛍光管、電池

■問い合わせ クリーンセンター

☎③3567

10月の各種相談(場所:保健センター)

こころの保健室	相談(予約制) ※訪問や電話でも対応可 1人40分程度	【臨床心理士】 7日(金)	10時～	「疲れやすい」「気持ちが悪くなる」など、こころがすっきりしない時に利用してください。ご家族の相談もできます。
		【保健師】 12日(水) 19日(水)	13時30分～	
	ストレスチェック (予約不要)	26日(水)	14時～15時30分	唾液であなたのストレス度を測定できます。

※保健センターの駐車場が混雑している場合は、市役所駐車場、半田病院駐車場をご利用ください。

保健センターからのお知らせ

歯周疾患検診は受けられましたか?

食べたたり、話したりするのに大切な歯は、全身の健康ともかわりがあります。

5月下旬に、平成28年4月1日現在で40、45、50、55、60、65、70歳の方へ検診無料受診券を送付しました。まだ受診されていない方は、歯周病のチェックと歯みがきのコツを身につけるために受診しましょう。
(受診は今年度1回のみです)

■問い合わせ 保健センター
☎④0646



第10回記念全知多ハーモニカ演奏会

- 日時 10月16日(日)
12時30分～16時30分 (12時開場)
- 場所 アイプラザ半田 講堂
- 入場料 無料(要整理券、当日券あり)
- 問い合わせ 全知多ハーモニカ演奏会実行委員会(石川) ☎22-7438

書を愉しむ会書作展

- 漢字、かななど約60点の作品を展示します。ぜひお出掛けください。
- 日時 10月8日(土) 10時～18時
9日(日) 10時～16時
 - 場所 雁宿ホール 第1・2会議室・美術工作室
 - 入場料 無料
 - 問い合わせ 書を愉しむ会(河崎) ☎21-8590

イベント・講座情報募集中!!

- 受付期間
11月1日号…9月26日(月)まで
11月15日号…9月27日(火)～10月11日(火)
12月1日号…10月12日(水)～10月26日(水)
- 受付件数 各号8件(先着順)
申込方法 掲載申請書を企画課へ(FAX・Eメール可)
※掲載には条件があります。詳しくは、市ホームページをご覧ください。

第2回公開書道研修会の開催

- 日時 10月23日(日) 14時30分～16時30分
- 場所 市民交流センター(クラシティ3階)
- 対象 一般
- 定員 50名(先着順)
- 内容 蘭亭序らんていしよの実技講習
- 講師 上小倉 積山 先生(中部日本書道会第二企画部長)
- 参加費 無料
- 申込み 雁宿ホールにある参加申込書をご覧ください。
- 問い合わせ 中部日本書道会半田支部(田中) ☎090-2772-1987





図書館
本館 ☎2371771
亀崎 ☎2950660

えほん講座受講者募集

絵本の紹介と読み聞かせのアドバイス、実演をします。

日にち・対象など

開催日・申込み	対象	内容	講師
10月12日(水) 申込み 9月21日(水) 10時～	乳児の いる家族	乳児 向け	前田 早苗 氏 (子育てネッ トワーカー)
10月26日(水) 申込み 10月5日(水) 10時～	幼児の いる家族	幼児 向け	読み聞かせ グループ せきり の会 かき の会 会 員

- 時間 10時15分～11時45分
- 場所 本館 視聴覚室
- 定員 各日20名(先着順)
- ※託児あり(15名、100円)
- 受講料 無料
- 申込み 申込日から、電話
または直接本館窓口へ

大人のためのおはなし会

- 日時 10月30日(日)
14時～15時

■場所 本館 第1会議室

■対象 小学校高学年～大人
まで

■出演 おだんごばん

■参加費 無料(申込不要)

おはなしコンサート ～フルーツの調べとともに～

■日時 10月23日(日)
14時～15時

■場所 本館

■内容 絵本「ハメルンのふ
えふぎ」、「パパ、お月さ
まとつて!」ほか

■出演 フルートデュオ「リ
ラ」、きりんの会

■参加費 無料(申込不要)

亀崎図書館 オタツシヤ音読教室

名作や詩などを声に出して
読み、心身を活性化するシニ
ア向けの教室です。

■日時 10月28日(金)
11時～12時

■場所 亀崎公民館 会議室

■対象 65歳以上の方

■定員 20名(先着順)

■参加費 無料

■申込み 9月23日(金)10時か
ら電話または直接亀崎図書
館窓口へ



博物館
☎2371773

企画展「写真でみる亀崎 潮干祭―ユネスコ無形 文化遺産候補記念―」

ユネスコ無形文化遺産の審
査を今秋にひかえた「潮干祭」
の記念企画展を開催します。

■期間 10月22日(土)～11月20
日(日)

■場所 特別展示室



博物館講座「古文書勉強会 郷土の歴史を読む」

「乙川・西成岩文書編」

■日時 10月22日(土)
13時30分～15時

■場所 視聴覚室

■定員 50名(先着順)

■講師 柴田 邦彦氏(半田
市立博物館専門員)

■持ち物 筆記用具

■受講料 無料

■申込み 10月19日(水)までに、
講座名・参加者氏名・電話
番号を記入のうえ、電話、
FAX、Eメールまたは直
接博物館窓口へ

■Eメール hkutsu@city.handake.jp
☎2371774

■空の科学館
☎2371775

■MYUロボと遊ぼう!
パソコンでプログラムを制
作し、自立型ロボットを動か
します。

■日時 10月2日(日)
13時～16時

■対象 小学3年生以上

■参加費 500円

■申込み 9月15日(木)から、
電話または直接窓口へ

■子ども宇宙絵画展

■日時 10月8日(土)～平成29
年1月9日(祝) 9時～17時

■10月の星見会「美しい
月と海王星を見よう!」

■日時 10月8日(土)
18時30分～20時

■場所 プラネタリウム

■定員 60名(先着順)

■参加費 小人200円(中
学生以下)、大人300円

■申込み 9月15日(木)から、
電話または直接窓口へ

■中垣哲也
オーロラトークショー

■日時 10月10日(祝)
16時30分～18時

■場所 プラネタリウム

■対象 小学生以上

■定員 240名(先着順)

■参加費 300円

■申込み 9月15日(木)から、
電話または直接窓口へ

■10月の星見会「プレミアム」

みなさんのリクエストに答
えるパーソナルな星見会です。

■日時 10月22日(土)
18時30分～20時

■場所 プラネタリウム

■対象 家族・友人など7名
までのグループ

■定員 3組(先着順)

■参加費(1グループあたり)
1,080円

■申込み 9月15日(木)から、
電話または直接窓口へ



ミュージアムトーク

学芸員が特別展会場で解説をします。

■日時 9月22日(祝)・25日(日)・10月1日(土)・4日(火)
13時30分～14時

あつまろうみんなの南吉展

■期間 9月17日(土)～10月2日(日)
※最終日は16時まで。

拓本・木版画体験コーナー

■日時 9月22日(祝)・24日(土)・25日(日) 10時～15時
※22日(祝)は、拓本のみです。
※各日とも材料がなくなり次第終了します。
■参加費 無料
■協力 半田市拓本研究會、半田木版画同好會

10月の誕生日

10月4日は「ごんぎつね」が書かれた日です。記念館受付で簡単なクイズに正解すると記念品がもらえます。

児童センター 10月の催し

施設名	日(曜)	開始時刻	行事名
有脇児童館 ☎・FAX29-1582	6(木)・13(木)・20(木)・27(木)	10時30分	ひよこっこ(乳幼児親子対象)
	7(金)・14(金)・21(金)・28(金)	15時30分	卓球教室(小学生対象)
	8(土)	10時	石窯でクッキング(小学生対象 要申込)
	15(土)	14時	「大学生とあそぼう」(幼児親子・小学生対象)
亀崎児童センター ☎・FAX29-0168	1(土)	10時	将棋教室
	8(土)	10時	センターまつり「かめっこフェスティバル」 ※チケット販売 9月10日(土)～10月7日(金)
	13(木)・20(木)・27(木)	10時30分	ひよこっこ(乳幼児親子対象)
	15(土)	10時	書き方・書写教室
乙川児童センター ☎・FAX22-9779	15(土)	14時	おもちゃ病院(壊れたおもちゃ直します)
	1(土)・8(土)	14時30分	大学生とあそぼう!
	6(木)	10時	子育てサロン「ねこのしっぽ」(乳幼児親子対象)
	6(木)・13(木)・20(木)・27(木)	10時30分	ひよこっこ(乳幼児親子対象)
	15(土)	9時30分	アウトドアクッキング(小学生対象 要申込)
半田児童センター ☎・FAX22-8411	15(土)	14時30分	将棋教室
	31(月)	10時30分	美ママ体操(乳児4～9か月親子対象)
	5(水)・12(水)・19(水)	10時30分	ひよこっこ(乳幼児親子対象)
	12(水)	16時	おはなしやさんがやってくる(小学生対象)
成岩児童センター ☎・FAX22-9060	19(水)・20(木)	11時	絵本タイム<図書館司書>(乳幼児親子対象)
	29(土)	13時20分	センターまつり ※チケット販売10月15日(土)10時～
	5(水)・12(水)・19(水)・26(水)	10時30分	ひよこっこ(乳幼児親子対象)
	12(水)	11時	絵本の時間(乳幼児親子対象)
	14(金)	16時	おだんごばんのおはなし会(幼児親子・小学生対象)
板山ふれあいセンター ☎・FAX27-7655	22(土)	13時20分	ゆうゆうデー(幼児親子・小学生対象)
	24(月)	16時	よじじいの紙芝居(幼児親子・小学生対象)
	4(火)・11(火)・18(火)・25(火)	10時	よもぎっこ支援室(乳幼児親子・子育て中の親対象)
	8(土)	10時30分	OYA♥OYA(妊婦、妊婦さん夫婦対象 要申込)
	8(土)	15時	将棋を覚えてもらおう(小学生対象)
	13(木)・20(木)・27(木)	10時30分	ひよこっこ(乳幼児親子対象)
青山児童センター 花はな ☎・FAX24-8766	14(金)	10時30分	ごろりんだっこちゃん<保健師>(0歳児親子対象)
	24(月)	14時30分	ふれフレ♪「宍戸洋子先生講演会」(子育て中の親対象 要申込)
	28(金)	10時45分	ベビママリフレッシュ体操だっこちゃん(0歳児親対象 要申込)
	4(火)・11(火)	10時30分	ひよこっこ(1,2歳児親子対象)
	7(金)	10時30分	花はなおやこさろん(乳幼児親子対象)
	14(金)	15時30分	バドミントンにチャレンジ(小学生対象)
22(土)	13時30分	花はなまつり(幼児親子・小学生対象)	
24(月)	10時30分	はぐボンタイム(0歳児・妊婦さん対象)	
25(火)	10時30分	よちとリズムタイム(未就園児対象)	

児童センターからのお知らせ

●休館日

◇有脇児童館、亀崎児童センター、乙川児童センター、半田児童センター、成岩児童センター、青山児童センター : 2(日)・3(月)・9(日)・10(祝)・16(日)・17(月)・23(日)・30(日)

※有脇・青山…1(土) 臨時閉館、有脇・半田・成岩…3(月) 臨時閉館

◇板山ふれあいセンター : 2(日)・9(日)・10(祝)・17(月)・22(土)・23(日)・29(土)・30(日)

●開館時間 : 9時～17時30分

子育て支援センター「はんだっこ」 10月の催し

●開館時間：9時30分～18時 ●今月の休館日：10月26日(水) ☎22-4188

行事名	日時	内容 ※持ち物	対象	申込み
レツトライ1・2・3	4日(火) 10時～11時30分	岡本径子先生の親子体操です。広い武道館で、思いっきり体を動かしましょう。(会場:青山記念武道館) ※はんだっこ登録証	就学前の子と親	不要(直接会場へ)
おたまじゃくしの日	6日(木)・15日(土)・ 20日(木) 14時～15時	はんだっこサポーターと一緒にママ、パパたちと気軽にお話ししましょう。妊婦さんもどうぞ。	2～6か月くらいの子と親、妊婦	不要
赤ちゃんをあやそう	2日(日) 10時～10時45分	赤ちゃんの抱き方、あやし方など赤ちゃんの成長にあわせた接し方について学ぶ講座です。	2～4か月くらいの子と親	要(先着12組程度、9月20日(火)から受付開始)
リズムで遊ぼう	11日(火) ①10時～10時30分 ②10時30分～11時	さくらさくらんぼリズムを中心に全身を使ったリズム遊びを親子で一緒に楽しみます。 ※フェイスタオル・飲み物・動きやすい服装	①2歳～就学前の子と親 ②1～2歳の子と親	不要
みんなで遊ぼう	18日(火) 10時～11時	青山記念武道館で運動会ごっこをします。動きやすい服装でお出かけください。(会場:青山記念武道館)	就学前の子と親	不要
カブラ王国	29日(土) 10時30分～12時30分 (時間内出入り自由)	広いホールでカブラを使ってダイナミックにお家や橋を作って遊びます。※親のみ「はんだっこ」の登録が必要です。以前登録された方は申し出てください。	小学6年生までの子と親	不要
赤ちゃんデビューの日	21日(金) 14時～15時	子育て支援センターの施設案内、交流会、保健師による育児相談などです。体重測定もできます。※フェイスタオル1枚	2～3か月くらいの子と親	要(先着10組程度、9月20日(火)から受付開始)
赤ちゃんのホームケア教室	16日(日) 10時～11時30分	下痢、発熱、嘔吐など、家庭でできる基本的なケアの方法と、1歳頃によくある事故(誤飲、転倒、やけどなど)予防について、消防士、看護師によるお話と実技です。	1歳くらいまでの子と親、妊婦、祖父母	要(先着20組程度、9月20日(火)から受付開始)
ふたごちゃんママの会	13日(木) 10時～11時	ふたごちゃんみつごちゃんをもつママ同士でお話ししましょう。パパや妊婦さん、おじいちゃん、おばあちゃんもどうぞ。	就学前の子と親、妊婦、祖父母	不要
カミカミ教室	20日(木) 10時～11時	歯みがき入門講座です。みがき方のポイントとむし歯予防について、歯科衛生士さんのお話と実技です。 ※母子手帳・お子さんの歯ブラシ(普段使っているもの)	1歳前後の子と親	要(先着15組、9月20日(火)から受付開始)
歯科衛生士の子どもの歯の相談	20日(木) 11時～11時45分	歯科衛生士の個別相談です。歯みがきの方法や、指しゃぶりへの対処法など、歯に関する相談ができます。 ※お子さんの歯ブラシ(普段使っているもの)	就学前の子と親	要(1人15分程度、9月20日(火)から受付開始)
おしゃべり広場	24日(月) 10時～11時30分	同じ悩みを持つママ同士でお話しませんか。今回のテーマは「離乳食は悩みがいっぱい!!」です。はんだっこサポーターが進行役をします。(親子で参加できます)	就学前の子を持つ親	要(先着8組程度、10月3日(月)から受付開始)
もぐもぐ教室	28日(金) 10時～11時	栄養士による離乳食中期、後期のお話です。2～3回食の献立、食材やおやつ選びのお話です。※筆記用具	7～9か月くらいの子と親	要(先着20組程度、9月20日(火)から受付開始)
子どもの食事の相談	28日(金) 11時～11時45分	栄養士の個別相談です。好き嫌いや少食、肥満など、離乳期を含む子どもの食事に関する相談ができます。	就学前の子と親	要(1人15分程度、9月20日(火)から受付開始)
心理相談員の個別相談	22日(土) 9時30分～11時50分	「しゃべらない」「みんなと一緒に遊ばない」など幼児期の発達のことや、小中高生の学校生活や友人関係の悩みなど、子育てや心に関する相談です。	18歳までの子どもやその親	要(1人40分程度、9月20日(火)から受付開始)

※申込みの要・不要にかかわらず、行事への参加には「はんだっこプレイランド利用登録証」が必要です。(受付にて随時発行)

※乳児学級、幼児学級の年間計画表は、はんだっこ・市役所・保健センターの窓口にあります。また、はんだっこネットでもご覧いただけます。(第2子以降の保護者も申し込みいただけます。)

乳児学級「地域編」のお知らせ

乙川公民館で同じ地域のママ同士、赤ちゃんの育ちと親のかかわりなど子育てについて、みんなで一緒に学びます。

■時間 10時～11時(3回目のみ10時～11時30分)

■場所 乙川公民館

■対象 市内在住で、申込み時に満5か月～10か月の子と保護者

■定員 12名(先着順)

■申込み 9月20日(火)9時から電話、窓口、はんだっこネットで受付

回	月日(曜)	内容	講師
1	10月5日(水)	はじめましての会	保育士・はんだっこサポーター
2	10月12日(水)	子育てについて話しましょう	保健師・はんだっこサポーター
3	10月19日(水)	子育てのお話を聞きましょう (無料託児有・事前申込必要)	子育て支援室 びよびよ職員

家庭教育講座

家庭教育の大切さを学ぶ講座です。歌遊びで楽しい時間を過ごし、知っている絵本を音楽にのせて紹介します。親子で体を動かしたりふれあい遊びをしたりして楽しみましょう。

■日時 10月27日(木) 10時30分～12時

■場所 市民交流センター ホール

■対象 子育て、孫育て中の方、これから子育てをする方

■定員 25組(先着順) ※親子で参加できます。

■内容 「絵本ライブ・歌・遊び」～絵本読み・歌・遊びを親子で楽しみましょう～

■講師 伊藤 義明 氏(子どもの本専門店「花のき村」店主)

■受講料 200円(子どもは無料)

■申込み 10月13日(木)9時から電話、窓口、はんだっこネットで受付

「保健センター」

10月の母子保健事業

●場所：保健センター ●費用：無料 ☎84-0646

事業名	日(曜)	時間	内容 ※持ち物
母子健康手帳交付	3日(月) 11日(火) 17日(月) 24日(月) 31日(月)	<受付時間> 10時～10時15分 <説明> 10時15分～11時10分	母子健康手帳の使い方、子育てに関するサービスの説明、妊娠初期に気をつけること、予防接種の話など ※妊娠届出書、在留カードなど (外国人住民の方)
離乳食講習会 (生後4～5か月頃の子どもを持つ親対象)	26日(水)	10時～11時30分	栄養士による講話と試食(親のみ)、おしゃべり会 ※母子健康手帳
2歳児ピカピカ歯科健診 ・平成26年7月～9月生まれ	14日(金)	<受付時間> 13時15分～14時15分	歯科健診、フッ素塗布、染め出しを行いますので、汚れてもよい服でお越しください。保護者の方も染め出しできます。 ※母子健康手帳・歯ブラシ(仕上げ磨き用・大人用)・コップ・タオル・手鏡
すくすく健康相談(予約制) ことばが遅い、落ち着きがない、食事など、発達・育児に関する相談	3日(月)	<受付時間> 13時～14時	身体測定、医師の診察、保健師・栄養士・歯科衛生士・臨床心理士の個別相談

※母子健康手帳の表紙に、お子さんの名前を書きましょう。

※保健センターの駐車場が混雑している場合は、市役所駐車場、半田病院駐車場をご利用ください。

子育て一口メモ やる気を育てる

「意欲的にどんなことにも挑戦する子に育ててほしい」と考えられるお父さんお母さんは多いと思います。やってほしいと思うことを大人の方から「やってみたら?」「がんばって!」と応援すると、なぜかその気にはなってくれないということがあります。ところが、思いもよらないことに興味をもち夢中になって遊ぶことがあります。その時がチャンスです。「それ、おもしろいね」「そんなこと考えたの。さすが!」と具体的にほめてあげましょう。

楽しんで繰り返し遊ぶことで、遊び方も深まってきます。その充実した楽しい経験やほめられた心地よさが、次への「やる気(意欲)」を育てます。やりたいことに没頭すると脳は発達すると言われています。夢中になって遊ぶ経験を大切にしたいですね。



土	日
1	2
<ul style="list-style-type: none"> 市制記念式典(10時30分～ 半田市役所) 新酒まつり(10時～16時 國盛酒の文化館) 読み聞かせ会(14時30分～図書館、11時～亀崎図書館) ミュージアムトーク(13時30分～南吉記念館) 	<ul style="list-style-type: none"> 新酒まつり(10時～16時 國盛酒の文化館) 半田運河の蔵の市(10時～半田運河周辺) MUSIC SUMMIT HANDA ~Rhythm Trick~(18時30分～半田赤レンガ建物)
ごんの秋まつり	
8	9
<ul style="list-style-type: none"> 赤レンガドイツ祭り(9時～15時 半田赤レンガ建物) 読み聞かせ会(14時30分～図書館、11時～亀崎図書館) 10月の星見会(18時30分～ 空の科学館) 	<ul style="list-style-type: none"> 赤レンガドイツ祭り(9時～15時 半田赤レンガ建物)
15	16
<ul style="list-style-type: none"> 読み聞かせ会(14時30分～図書館、11時～亀崎図書館) おだんごばんのおはなし会(15時10分～図書館) 第6回“もったいない”バザール(9時～ クリーンセンター) 	<ul style="list-style-type: none"> よじじいのむかしばなし(14時30分～図書館)
22	23
<ul style="list-style-type: none"> 読み聞かせ会(14時30分～図書館、11時～亀崎図書館) 企画展「写真でみる亀崎潮干祭」(~11月20日(日) 博物館) セカンドライフフェスタ&あいちゃんフェスタ(10時～アイプラザ半田、さくら小学校、半田赤レンガ建物、他) 	<ul style="list-style-type: none"> 半田赤レンガマルシェ(9時～15時 半田赤レンガ建物) おはなしコンサート(14時～15時 図書館) 歌とお話の会(13時30分～南吉記念館) 南吉読書会「和太郎さんと牛」(14時～南吉記念館)
29	30
<ul style="list-style-type: none"> 読み聞かせ会(14時30分～図書館、11時～亀崎図書館) MUSIC SUMMIT HANDA ~Guest Wayno~(18時30分～半田赤レンガ建物) 	<ul style="list-style-type: none"> 休日納税相談(8時30分～12時 収納課) 大人のためのおはなし会(14時～15時 図書館) 下半田南組護王車の解体(10時～博物館)

公共施設の開館情報(10月)

施設名	開館時間	休館日
図書館(本館)	10時～19時	3日(月)・11日(火)・17日(月)・24日(月)・31日(月)
亀崎図書館	10時～18時	3日(月)・11日(火)・17日(月)・24日(月)・31日(月)
博物館	10時～18時	3日(月)・11日(火)・17日(月)・24日(月)・31日(月)
新美南吉記念館	9時30分～17時30分	3日(月)・11日(火)・12日(水)・17日(月)・24日(月)・31日(月)
半田赤レンガ建物	9時～17時 (クラフハウスは22時まで)	なし
空の科学館	9時～17時	3日(月)・17日(月)・24日(月)・31日(月)
半田市体育館	9時～21時30分	3日(月)・17日(月)・24日(月)・31日(月)
青山記念武道館		3日(月)・24日(月)・31日(月)
半田福祉ふれあいプール	火～金:13時～21時 土・日・祝:10時～21時	11日(火)・17日(月)・24日(月)・31日(月) ※9月26日(月)～10月4日(火)は休館。
雁宿ホール	9時～22時	17日(月)・18日(火)
アイプラザ半田	9時～21時30分	11日(火)・24日(月)
市民交流センター	9時～22時	
子育て支援センター	9時～19時	26日(水)

緊急医療機関について

【受付時間】 ●平日:19時～22時 ●土曜:(内)16時～19時 ●日曜・祝日:(内)9時～12時、16時～19時 (外)9時～12時、14時～17時 (産)9時～12時 ※当日担当医療機関が変更となる場合もありますので、半田市医師会緊急医ホームページ(<http://www.handa-med.net/>)または次の電話番号でご確認ください。 ●愛知県救急医療情報センター ☎28-1133 ●愛知県小児救急電話相談(19時～23時) ☎#8000または ☎052-962-9900 ●小児夜間救急は、毎週火・金曜日(ただし、祝日及び年末年始を除く)の20時～22時30分に半田病院で受付を行っています。 ☎22-9881 ●歯科診療は、日曜日・祝日の9時～13時に半田歯科診療センターで行っています。 ☎23-2636

水道修理事業について

【受付時間】 0時～24時
【水道修理費】 申込者の実費負担です。漏水による水道料金の減免については、上水道課(☎84-0679)へご相談ください。

緊急医療機関	日(曜)	水道修理事業・電話番号(カッコ内は夜間)
竹本クリニック 24-7722	1(土)	石川設備 23-0904
(内) 茶谷内科・皮フ科 22-8111	2(日)	日星設備(株) 28-4141
(内) 間瀬医院 27-5166		
(外) あべクリニック 28-0360		
(産) 藤田病院 21-0951		
今泉内科 22-1137	3(月)	(有)光設備 22-5250
知多クリニック 21-0052	4(火)	(有)高増設備工業 29-1698
(小児) 半田病院 22-9881		
新海胃腸科 22-8080	5(水)	(有)竹内設備工業 23-2640
森クリニック 32-3883	6(木)	(有)トービックス 29-2267
あいクリニック 89-9973	7(金)	知多設備(株) 22-1199
(小児) 半田病院 22-9881		
石川医院 21-0606	8(土)	早川水道(株) 23-2429 (080-5158-2429)
(内) せいろ循環器内科クリニック 89-7501	9(日)	(有)マルカン住設 23-2438 (21-8316)
(内) 藤條医院 21-0204		
(外) 平岡医院 21-6417		
(産) ふたばクリニック 20-5000		
(内) 竹内内科クリニック 22-2222	10(祝)	(有)東邦設備アート 24-0762
(内) 安野内科 21-3288		
(外) 辻クリニック 26-2227		
(産) 半田病院 22-9881		
かみいけクリニック 29-3100	11(火)	(有)鈴木設備 27-5330
(小児) 半田病院 22-9881		
ひらぎこどもクリニック 25-2555	12(水)	コスモ水道設備(有) 28-6057
乙川さとうクリニック 89-8301	13(木)	榎愛知テクノス 89-0815 (080-8254-0139)
高川クリニック 21-5531	14(金)	愛豊管工(株)半田営業所 28-1524
(小児) 半田病院 22-9881		
小出クリニック 28-3115	15(土)	石川水道設備 27-6345
(内) 浜医院 23-6611	16(日)	ダイエー設備 28-5890
(内) 杉田医院 22-0571		
(外) 花井クリニック 24-8713		
(産) 藤田病院 21-0951		
星崎ちゃや糖尿病内科 23-0808	17(月)	丸栄設備 22-8287
半田クリニック 23-1155	18(火)	(有)山本設備 27-7835
(小児) 半田病院 22-9881		
竹本クリニック 24-7722	19(水)	さくら設備 23-1851
高橋医院 28-0567	20(木)	榎アスク 29-3030 (29-0800)
みずのファミリークリニック 32-6001	21(金)	(有)片桐浴槽店 23-6280
(小児) 半田病院 22-9881		
新海胃腸科 22-8080	22(土)	榎知多土木 31-0024
(内) 春田内科 22-5533		
(内) 住吉町クリニック 32-2121		
(外) 知多ハビテーション病院 20-2210 (産) ふたばクリニック 20-5000		
間瀬医院 27-5166	24(月)	蛭川設備 21-9631
石川医院 21-0606	25(火)	(有)マルセイ 28-0476
(小児) 半田病院 22-9881		
中町クリニック 22-1212	26(水)	たいら設備 29-0889
都築医院 28-0566	27(木)	岩田設備 23-1006
茶谷内科・皮フ科 22-8111	28(金)	手島ガス住設(株) 22-3211
(小児) 半田病院 22-9881		
今泉内科 22-1137	29(土)	司設備 090-4869-9770
(内) 高須内科 28-5888	30(日)	榎高橋設備 84-3732
(内) クリニックパパ 23-8886		
(外・耳) 小野耳鼻咽喉科 22-8733		
(産) 半田病院 22-9881		
藤條医院 21-0204	31(月)	(有)サン青木 23-8049

10月 暮らしのカレンダー

月	火	水	木	金
3	4	5	6	7
	・ごんの誕生日 ・ミュージアムトーク (13時30分～南吉記念館) 	※市役所19時15分までオープン	・内職相談 (10時～12時、13時～15時 地域福祉課)	・ちいさいちいさい読み聞かせ会 (11時～図書館)
10	11	12	13	14
・赤レンガドイツ祭り (9時～15時 半田赤レンガ建物) ・中垣哲也オーロラトークショー (16時30分～ 空の科学館)		・えほん講座(乳児のために) (10時15分～11時45分 図書館) ・行政書士の無料相談 (13時～16時 市民交流センター) ※市役所19時15分までオープン	・行政相談 (10時～12時 市民交流センター) ・内職相談 (10時～12時、13時～15時 地域福祉課)	・ちいさいちいさい読み聞かせ会 (11時～図書館、11時～亀崎図書館)
17	18	19	20	21
		・不動産無料相談 (13時～16時 市民交流センター) ・外国人のための無料相談 (13時～15時 市民交流センター) ※市役所19時15分までオープン	・内職相談 (10時～12時、13時～15時 地域福祉課)	・ちいさいちいさい読み聞かせ会 (11時～図書館)
24	25	26	27	28
・無料人権相談 (13時30分～16時 市民交流センター) ・第34回半田市黒まつ盆栽展 (8時30分～市役所1階市民ロビー)	・第34回半田市黒まつ盆栽展 (8時30分～市役所1階市民ロビー)	・えほん講座(幼児のために) (10時15分～11時45分 図書館) ※市役所19時15分までオープン	・内職相談 (10時～12時、13時～15時 地域福祉課) ・8020表彰式 (10時～)	・ちいさいちいさい読み聞かせ会 (11時～図書館) ・オタツシャ音読教室 (11時～12時 亀崎図書館)
31				
・市民税・県民税 (3期)、国民健康保険税・介護保険料・後期高齢者医療保険料 (4期) 納期限				

PICK UP! イベント

10月15日 (土)

第6回 “もったいない” バザール

- 時間 9時～11時
- 場所 クリーンセンター (乙川末広町50)
- 内容
 - ・家具などの販売 (一部入札方式。10時締切)
 - ・無料掘り出し物市
 - ・芋掘り体験 (先着順)
 - ・お子さんも喜ぶ各種イベント
 - ・廃油石けんのプレゼント (廃食用油持参の方)
- 問合せ クリーンセンター ☎23-3567

クリーンセンターに持ち込まれた“まだ使えるもの” “きれいな状態のもの” “処分するにはもったいないもの” を展示販売します。



ごん吉くんしポート ～南吉よもやま話～

第20回 「ごんぎつね」人気の理由

新美南吉記念館で開催中の特別展「教科書で出会ったごん」（10月23日まで）から、南吉作品の教材化の歴史についてご紹介する2回目。今回は、どうして「ごんぎつね」はすべての教科書で長年採用され続けているのか、その人気の理由を考えてみます。

① **巧みな物語展開と心情描写を通して、登場人物の気持ちの移り変わりを読み取ることができる。**

物語は、ごんの行動が意外な結果につながるという出来事をテンポよく繰り返します。そのなかで、ごんの兵十に対する気持ち「反省」↓「同情」↓「共感」↓「償い」と変化し、最後には「愛」にまで高まる様子を、子どもたちは文章を通してわかりやすく、共感をもって読みとっていくことができます。

② **美しい情景描写、比喩表現を通して、優れた文学表現の仕方を学ぶことができる。**

例 「いいお天気で、遠く向こうにはお城の屋根瓦が光っています。墓地には、ひがん花が、赤い布のようにさきつづいていました。と、村の方から、カーン、カーンと鐘が鳴ってきました。葬式の出る合図です。／やがて、白い着物を着た葬列のものたちがやってくるのがちらちら見えはじめました。話し声も近くなりました。」
遠景から近景へと視点を移しながら、真っ赤な彼岸花と葬式の白装束で鮮やかなコントラストを描いています。聴覚の効果も利用して、美しく臨場感あふれる描写になっています。

③ **感想を発表し合うことで、他人の異なる意見に触れ、自分の読みを深めていくことができます。**

最後の章で、兵十に「ごん、お前だったのか。」と言われたごんは目をつぶったままうなずくだけで、ごんの気持ちは書かれていません。また、「青い煙が、まだ筒口から細く出ていました。」と余韻を残す形で物語が閉じられます。こうした象徴的な表現は、多様な読み方を可能にします。ごんは嬉しいと思っているのか、そもそもごんの気持ちは兵十に伝わったのか、子どもたちの読み方は様々です。その異なる意見に耳を傾け、自分の意見を伝えようと努力すること、それぞれの読みが深まっていくのです。

「ごんぎつね」は、自分を他人との関係から見られるようになる4年生が、文学を通して人の気持ちを読み取るのに最適な教材なんだね！



住宅対象侵入盗

今年は忍込みが多発!

半田署管内では住宅を対象とした空き巣、忍び込みなどの被害が多発しています。被害の多くは無施錠の窓から侵入されています。

- ・就寝時は玄関、窓を閉め、確実な戸締まりを!
- ・センサーライトや警報装置・補助錠等の防犯グッズを活用しましょう!
- ・不審者や不審な車を見たときには110番通報を!

半田警察署 ☎21-0110

勝手口のスライドガラスにも鍵を掛けましょう!
スライドの部分の網戸を破り、勝手口の鍵を開けて侵入しています。

