

令和4年  
(2022)  
2月号  
No.1541

# はんだ市報

情熱、蔵出し。半田市。

情熱、蔵出し。半田市。



祝 成人  
おめでとう



**ご案内** 子育て世帯への臨時特別給付金の申請について



【問合わせ】子育て支援課 ☎84-0658

新型コロナウイルス感染症の長期化による影響を踏まえ、子育て世帯を支援するため、高校生まで(平成15年4月2日～令和4年3月31日の間に出生)の児童の保護者(所得が児童手当の支給区分の特例給付に該当する方を除く。)に、児童一人当たり10万円の給付金を支給します。

以下の方は申請が必要ですのでご注意ください。

**申請が必要な方**

- ①令和3年9月30日時点で高校生の児童のみを養育している保護者
- ②令和3年10月以降に生まれた新生児の保護者
- ③勤務先(所属庁)から児童手当を受給している公務員

**申請方法**

詳しい申請方法については、市ホームページをご確認ください。

**申請期限**

- 3月31日(木)(消印有効)
- ※新生児については、4月30日(土)(消印有効)

**続報!**

**住民税非課税世帯等に対する臨時特別給付金の申請について**



【問合わせ】臨時特別給付金事業実施本部 ☎84-0600

新型コロナウイルス感染症の影響を受け、経済的な困難に直面した住民税非課税世帯等に対して、1世帯あたり10万円を支給します。

**対象世帯**

- ① 住民税非課税世帯
  - ※基準日(令和3年12月10日)において、世帯全員の令和3年度分の住民税均等割が非課税である世帯。ただし、住民税が課税されている者からの扶養を受けている世帯を除く。
- ② 家計急変世帯(①を除く)
  - ※新型コロナウイルス感染症の影響を受け、令和3年1月以降に収入が減少し、令和3年度分の世帯員全員のそれぞれの年収見込額が住民税均等割非課税水準以下である世帯。

**申請方法(①と②の併給は不可)**

- ① 住民税非課税世帯
  - 対象世帯には、2月7日(月)以降に案内を送付します。**同封の確認書をご返送ください。
- ② 家計急変世帯
  - 窓口での申請が必要となります。本人確認書類、世帯全員の収入額がわかる書類、受取口座を確認できる書類、戸籍の附票(令和3年1月1日以降複数回転居した世帯)を用意し、9月30日(金)までに市役所1階多目的ルーム1にお越しください。非課税水準の目安は以下のとおりです。
  - ※住民税非課税世帯(①)に該当する方は家計急変世帯(②)としての申請はできませんので、市から郵送する確認書により申請してください。

扶養している親族の状況	非課税相当収入限度額
単身又は扶養親族がいない場合	93.0万円
配偶者・扶養親族(1名)を扶養している場合	137.8万円
配偶者・扶養親族(計2名)を扶養している場合	168.3万円
配偶者・扶養親族(計3名)を扶養している場合	209.9万円

※最新情報や詳細については、市ホームページをご確認ください。

配偶者からの暴力を理由に避難している方で、事情により半田市に住民票を移すことができない場合であっても、その方の世帯が住民税非課税である場合は、支給対象となります。申出書等の提出が必要となるため、担当までご相談ください。

# 新型コロナウイルス ワクチン接種についてのお知らせ



【問合わせ】半田市新型コロナウイルスワクチン接種コールセンター  
(全日9～21時)

☎0120-228-567 (通話料無料)

## 3回目接種の前倒しと接種券の発送について

3回目接種の接種間隔が2回目接種から6か月以降に前倒しになったことに伴い、接種券を前倒して発送します。

### 接種券発送予定日

2回目 接種月	高齢者(65歳以上)	3回目接種が 可能になる月	それ以外の方(64歳以下)	3回目接種が 可能になる月
令和3年6月	1月21日(金)、25日(火)	2月	1月21日(金)、25日(火)	2月
7月	1月31日(月)、2月2日(水)	2月	2月7日(月)	2月
8月	2月4日(金)	2月	2月9日(水)	2月
9月	2月21日(月)、24日(木)	3月	2月21日(月)、24日(木)	3月
10月	3月22日(火)、24日(木)	4月	3月22日(火)、24日(木)	4月
11月	4月22日(金)	5月	4月22日(金)	5月
12月	5月20日(金)	6月	5月20日(金)	6月

- ・6か月後に対応する日付がない場合は、その翌月1日から接種できます。
- ・接種券が手元に届き次第、接種予約ができますが、発送時には発送した接種券分の予約枠がない場合があります。
- ・短期間で大量に接種券を発送するため、コールセンターが大変混み合うことが予想されます。接種予約する際は、インターネット予約をご利用ください。

## 新型コロナウイルスワクチンの集団接種を行います

接種の前倒しに対応するため、ワクチン接種の集団接種会場を開設します。

会場	市役所 (東洋町2丁目1番地)	アイプラザ半田 (東洋町1丁目8番地)
開設日	2月12日以降の土曜日・日曜日	2月7日以降の平日
接種人数	1日あたり最大700名	1日あたり最大180名
対象者	1～3回目用接種券をお持ちの半田市民	3回目用接種券をお持ちの半田市民
ワクチン	モデルナ社製	
予約方法	予約サイトまたはコールセンター※	

※ワクチンが確保できた予約枠から公開します。

※1・2回目接種を希望する方はコールセンターでのみ予約を受け付けます。

※1・2回目接種を希望する方はセット予約ではありませんので、必ず2回分予約してください。

ご案内 市有土地売払いのお知らせ



【問合わせ】半田病院管理課 ☎22-9881

市が所有する土地を、次のとおり一般競争入札により売払いします。土地の購入を希望される方はご参加ください。

**入札日時** 2月22日(火)13時30分～

**入札場所** 半田病院 第3会議室(外来病棟2階)

**入札保証金** 入札金額の5%以上の金額が入札当日に必要となります。

**申込み** 入札に参加するためには、事前に申込みが必要です。

2月4日(金)～17日(木)に、所定の申込書を半田病院管理課業務担当へご提出ください。

**申込書・入札案内書** 半田病院管理課業務担当で配布しています。または半田病院ホームページからもダウンロードできます。

**注意事項**

- ◆土地の引き渡しは、現状有姿とします。
- ◆その他、土地の条件など詳細については、現地や入札案内書でご確認ください。

物件番号	所在地番	登記地目	土地の状況	登記地積(m <sup>2</sup> )	売払地積(m <sup>2</sup> )	入札参考価格		用途地域
						単価(円)	総額(円)	
1	東洋町2丁目17番1	宅地	更地	153.98	153.98	87,700	13,500,000	第一種住居地域
2	北二ツ坂町1丁目3番16	宅地	更地	277.12	336.49	95,600	32,170,000	第一種中高層住居専用地域
	北二ツ坂町1丁目3番17	雑種地	更地	59.00				

■物件番号 1



■物件番号 2



**対象者(次の2つの要件を満たす方)**  
 ◇満1歳から小学校就学前の子どもを2人以上養育する16歳以上の方  
 ◇自転車の保管場所を確保でき、安全かつ適正に管理できる方  
**貸出自転車・料金**  
 ◇ノーマルタイプ 520円/月  
 ◇電動アシスト付 1,040円/月  
 ※貸出承認時に一括で納入していただきます。  
**貸出期間**  
 4月1日(令和5年3月31日)  
 ※貸出料金は月単位とし、日割り計算は行いません。  
**申込み・問合わせ**  
 2月21日(月)から3月4日(金)まで(2月24日(木)は休館日のため除きます。)に、子育て支援センターへお申込みください。(貸出申込書の提出が必要となります。)  
 ☎22-4188  
 ※申込みが多数となった場合は抽選となります。

幼児2人同乗用  
自転車を出  
します



## 4月からのクリーンセンターについてお知らせします



【問合わせ】クリーンセンター ☎23-3567

4月から知多南部広域環境センターが供用開始することに伴い、クリーンセンターでのごみ処理は3月末で終了となります。4月以降は、リサイクルセンター(仮称)として、家庭からの資源類を搬入できます。

### リサイクルセンターの搬入時間

月曜日～金曜日(祝日含む)8時30分～16時/土曜日12時～16時/日曜日9時～13時30分

費用 無料

### リサイクルセンターに持ち込みできるもの

アルミ缶、スチール缶、空きびん、新聞紙、乾電池、刈草・剪定枝、雑紙、ダンボール、古着、紙パック、蛍光管、廃食用油、小型家電、ペットボトル、プラスチック製容器包装、紙製容器包装・その他紙類、発火性危険ごみ、羽毛布団

### 木製家具、硬質プラスチック製品、金属類

#### 新しく資源化 をはじめます

資源化推進のため、4月から次の品目の資源化をはじめます。

- ・木製家具(たんす、机、いすなどの木製の家具)
- ・硬質プラスチック製品(衣装ケース、おもちゃなどの硬いプラスチックの製品)
- ・金属類(なべ、やかんなどの金物類)

※木製家具、硬質プラスチック製品、金属類の分別方法については、市ホームページをご覧ください。

### リサイクルセンターに持ち込みできないもの

- ×資源化できない燃やせるごみ、燃やせないごみ、粗大ごみ
- ×事業所からの資源類

### 〈注意事項〉

- ・ガラス、布、紙などの異素材がついている場合は、はずしてから搬入してください。
  - ・自転車、スプリング入りマットレスは金属類に該当し、そのまま搬入できます。
  - ・荷下ろしは、搬入者の方ご自身で行っていただきます。
  - ・資源化の対象とならないものは、お持ち帰りいただきます。
  - ・4月からのごみの受入れについては、知多南部広域環境センター(ゆめくりん)で行います。
- ※知多南部広域環境センター「ゆめくりん」の利用方法等については、市ホームページ等でお知らせします。

## 知多南部広域環境センター「ゆめくりん」施設見学会

日時 3月13日(日)13時30分～(1時間程度)

場所 知多南部広域環境センター建設地(武豊町字1号地)

対象 半田市、常滑市、南知多町、美浜町、武豊町に在住の小学生以上の方(小学生は保護者同伴)

定員 70名程度(抽選) ※グループでの参加も可能です。(4名まで)

参加費 無料

### 申込み・問合わせ

2月14日(月)(必着)までに、グループの代表者氏名(フリガナ)・郵便番号・住所・電話番号・参加者の合計人数および参加者全員の氏名(フリガナ)・年齢を記載のうえ、ハガキ、FAX、Eメールで知多南部広域環境組合へお申込みください。

〒470-2392 武豊町字長尾山2番地

☎84-1007 FAX 84-1008

Eメール nanbukouiki@etude.ocn.ne.jp

※当選されたグループの代表の方に、3月1日(火)までに案内文書をお送りします。



▲申込フォーム  
(Eメール用)

令和  
4年度

# 男女共同参画社会推進事業補助金の募集を開始します



【問合わせ】市民協働課 ☎84-0609 ✉s-kyodo@city.handa.lg.jp

すべての人が多様性を認め合いながら、性別にかかわらず、個性と能力を十分に発揮し、活躍できる社会の実現を目指して、令和4年4月から「みんなが輝くチャレンジプラン(第3次半田市男女共同参画推進計画)」がスタートします。男女共同参画の更なる推進を図るため、計画に関連する事業に対し補助金を交付します。ぜひご応募ください。

## 【応募される方々へ】

事業内容の計画への関連性を確認するため、事業案については申請前に市民協働課へ必ずご相談ください。

## 対象事業

市民活動団体などが市内において実施する男女共同参画社会推進に関する事業  
(過去実施事業と同一事業を除く)

対象事業	補助金額	事業例
大規模な啓発事業 (参加人数が概ね300名以上)	1事業につき2分の1以内の額 (上限15万円)	・性の多様性についての基礎講座 ・男女共同参画×避難所運営ワークショップ ・子育て中のママの再就職支援事業 ・男性の育児・家事参加の啓発事業 など
講座、セミナーなどの啓発事業	1事業につき上限4万円	
広報紙などの発行による啓発事業	1事業につき上限2万円	

## 申請方法

3月15日(火)までに必要書類を市民協働課へご提出ください。

※申請書は、市民協働課、市民交流センターで配布、または市ホームページからダウンロードできます。

◇結果通知 4月上旬

◇事業実施期間 4月～令和5年3月

## 過去実施例

### ①「男性の育児の取り方」に関する冊子作製

◇内容 男性の育児休業は取得が目的ではなく育児のファーストステージだということを学ばせたいという啓発冊子を発行。

◇対象 育児休業を取る可能性のある男性

◇発行部数 500部

### ②子育てイライラ解消講座

◇内容 子育て中の親が抱えるイライラなどの怒りの感情を上手にコントロールする方法を学べる講座を実施。

◇対象 子育て中の保護者、子育て支援者

◇参加者数 33名

## 補助金説明会

◇日時 2月5日(土) 10時～11時

◇場所 市役所4階 大会議室

※参加を希望される方は電話またはEメールでお申込みください。

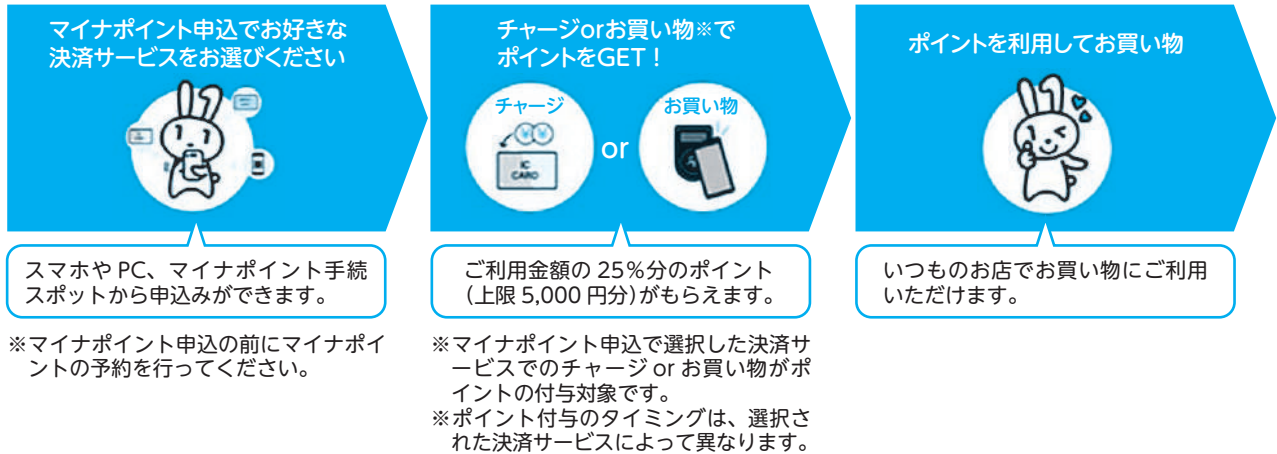


## マイナポイントの手続きはお済みですか

マイナンバーカードをお持ちの方がキャッシュレス決済利用額の25%分のポイント(最大5,000円分)をもらえる「マイナポイント」を実施しています。

これまでマイナポイントの手続きをされていないすべての方が対象!

### マイナポイント利用のイメージ



**対象** マイナンバーカードをお持ちの方で、まだマイナポイントの手続きをされていない方

#### 手続き方法

ご自身のスマートフォンやパソコン、またはマイナポイント手続きスポットから申込みができます。

#### 主な手続きスポット

市民課(市役所1階)、セブン銀行ATM、ローソンマルチコピー機、郵便局など

#### 手続きに必要なもの

マイナンバーカード、マイナンバーカードのパスワード(数字4桁)、ポイントを受け取る決済サービスの情報

※選択する決済サービスによっては事前登録が必要なものがあります。

※健康保険証登録や公金受取口座登録による合計15,000円分のポイント付与については、詳細が明らかになりましたら市ホームページ等でお知らせします。

**問い合わせ** 企画課 ☎84-0605



▲マイナポイント手続き



▲手続きスポット検索



▲対象サービス検索

## マイナンバーカードの出張申請受付を行います

申請された方に500円分のQUOカード/QUOカードPayをプレゼント!

日時・場所	受付時間	会場
①	2月1日(火)、3日(木)、4日(金)、8日(火) 10時~16時 2月5日(土)、10日(木) 10時~13時	市民交流センター(クラシティ3階)
②	2月15日(火)、17日(木)、18日(金)、22日(火)、24日(木) 10時~16時 2月19日(土)、25日(金) 10時~13時	半田市立図書館・博物館

**対象** 半田市に住民票がある方

**持ち物** 身分証明書(運転免許証等)、通知カード、住民基本台帳カード(お持ちの方のみ)

※予約をいただくとスムーズに手続きできます。前開庁日までに電話にて市民課へご予約ください。

※市役所でもマイナンバーカードの申請を受け付けています。

※新型コロナウイルス感染拡大による緊急事態宣言の発令により中止になる場合があります。

**予約・問い合わせ** 市民課 ☎84-0642



▲マイナンバーカード申請



▲開催状況



## 会計年度任用職員(パートタイム)を募集します



【問合わせ】人事課 ☎84-0607

主な業務内容、募集人数などは表のとおりです。勤務期間は、令和4年4月1日～令和5年3月31日です。勤務条件などの詳しい情報は、市ホームページをご覧ください。

**受付期間** 2月1日(火)～10日(木)(土曜日・日曜日・祝日除く)

**提出書類** 会計年度任用職員履歴書 兼 登録シート ※様式は人事課または市ホームページ(「半田市会計年度任用職員募集」で検索)にあります。

**提出方法** 郵送(2月10日(木)必着)または直接人事課(半田病院は管理課)へ。

書類提出後、後日面接を実施します。(日程については、後日連絡)

**その他** 条件によりボーナス支給2.55月(令和3年度実績)、通勤手当、年次有給休暇、夏季休暇付与、各種社会保険加入などがあります。

表は職名ごとに記載しているため、勤務日時や必要な資格・技能などが記載と異なる場合がありますので、市ホームページをご確認ください。

職名	主な業務内容	課・施設名	人数	主な勤務日時	給与	必要な資格・技能など
一般事務	事務補助、窓口・電話対応等	企画課・市民協働課・税務課・収納課・市民課・観光課・環境課・地域福祉課・高齢介護課・建築課・学校給食センター・生涯学習課・新美南吉記念館・上水道課ほか	20名程度	月曜日～金曜日 8時30分～17時	時給 980円～	PC操作、普通自動車免許
図書館事務	図書の貸出等のカウンター業務、書架整理等	亀崎図書館	1名	週5日(土日祝勤務有) 9時30分～18時15分のうち7時間30分	時給 980円～	PC操作
学芸員補助	学芸業務の補助	新美南吉記念館	1名	火曜日～日曜日のうち5日 9時15分～17時45分	時給 980円～	PC操作
交通指導員	登下校時の児童等への交通安全指導、交通安全教室の実施等	防災交通課	4名	月曜日～金曜日 7時30分～8時30分・13時～16時 (交通教室等により変更あり)	時給 963円～	—
業務員	ごみ収集・選別作業等	クリーンセンター	4名	月曜日～金曜日 8時～15時	時給 1,025円～	普通自動車免許(AT限定不可)
施設管理員	草刈りや樹木剪定、清掃等	スポーツ課(北部グラウンド・半田球場)	2名	週5日(土日祝勤務有) 8時30分～17時15分のうち7時間30分	時給 1,025円～	普通自動車免許(AT限定不可)
道路作業員(すぐやる隊)	道路や水路の草刈り、清掃等	土木課	1名	月曜日～金曜日 9時～16時	時給 1,025円～	普通自動車免許(AT限定不可)
市税等徴収員	税金等徴収事務	収納課	1名	火曜日～金曜日 9時～15時 (夜間訪問あり)	時給 1,533円～	PC操作、普通自動車免許、金融機関等での融資・債権回収業務の経験
保健師	成人保健に関わる健康相談や健康教育、介護予防等	高齢介護課・保健センター	2名	月曜日～金曜日 8時30分～17時	時給 1,401円～	保健師、PC操作、普通自動車免許
看護師	看護師業務	つくし学園	1名	月曜日～金曜日 9時～16時	時給 1,401円～	看護師
生活保護相談員	生活保護に関する相談、事務等	生活援護課	1名	月曜日～金曜日 8時30分～17時	月給 193,569円～	PC操作、普通自動車免許
家庭児童相談員	相談・虐待対応、他関係機関等との調整等	子育て支援課	3名	月曜日～金曜日 8時45分～17時15分	月給 206,392円～	社会福祉士、精神保健福祉士、保健師、助産師、保育士、教員免許などのいずれかの資格
認定調査員	要介護・要支援認定申請者に対する訪問調査業務等	高齢介護課	3名	月曜日～金曜日 8時30分～17時	月給 200,545円～	介護支援専門員、介護福祉士、社会福祉士などのいずれかの資格、PC操作、普通自動車免許

### 半田病院

看護師	看護業務	半田病院看護局	5名	週4日以上 1日6時間以上 ※勤務日、時間については応相談	時給 1,401円～	看護師
看護助手	看護補助業務	半田病院看護局	5名	①週4日以上 1日4時間以上 ②週5日 1日7時間30分	①時給1,063円～ ②月給 173,463円～	—
医師事務作業補助者	医師の事務に関する補助業務	半田病院医事課	5名	月曜日～金曜日 8時30分～17時	時給 1,008円～	PC操作

表中「PC操作」は、パソコンの基本操作(ワード・エクセル)を意味します。



## 家庭児童相談室の 任期付職員(子ども 家庭支援員)募集



**対象** 社会福祉士、精神保健福祉士、保健師、助産師、保育士、教員免許等のいずれかの資格を有し、5年以上児童福祉に関わる相談援助業務に従事した方

**募集人数** 1名

**採用期間** 4月1日～令和5年3月31日(再任あり)

**勤務時間** 月曜日～金曜日

8時30分～17時15分(水曜日は10時30分～19時15分の場合あり)

**給料月額** 213,272円

(各種手当、賞与あり)

### 選考方法

書類選考後、通過者を対象に面接  
**提出書類** 履歴書(顔写真添付)、  
資格の写し

### 申込み・問い合わせ

2月14日(月)までに提出書類を持って、本人が直接子育て支援課にお越しください。

☎84-0657

## 公認心理師(任期付 職員)の募集



**対象** 公認心理師資格を有する方

**業務内容** 発達検査・心理士業務等

**募集人数** 1名

**採用期間** 4月1日～令和5年3月31日(再任あり)

**勤務時間** 月曜日～金曜日

8時30分～17時15分(水曜日は10時30分～19時15分の場合あり)

**給料月額** 219,738円

(各種手当、賞与あり)

### 選考方法

書類選考後、通過者を対象に面接  
**提出書類** 履歴書(顔写真添付)、  
公認心理師資格の写し

### 申込み・問い合わせ

2月18日(金)までに提出書類を持って、本人が直接つくし学園にお越しください。

☎21-6049

## 〔半田病院〕一般事務 (任期付職員)募集



**対象** 昭和39年4月2日以降に生まれた方

**募集人数** 1人

**採用期間** 4月1日～令和5年3月31日

**勤務時間** 月曜日～金曜日

8時30分～17時15分  
**給料月額** 154,900円

(各種手当、賞与あり)

### 選考日時

2月24日(木) 面接試験、適性検査  
**提出書類** 半田市立半田病院採用候補者試験申込書

### 申込み・問い合わせ

2月16日(水)までに提出書類を半田病院管理課にご提出ください。  
☎22-9881

受付日時は、月曜日～金曜日の8時30分～17時15分

※代理・郵送可、Eメール不可

※郵送の場合は必ず

詳しくは、半田病院ホームページ内採用情報をご覧ください。

## 令和5年4月採用 半田市職員採用説明会



就職活動中の学生を対象に、採用説明会を開催します。

先輩職員が仕事内容などをお話します。

日にち(各日3回)

3月9日(水)・4月19日(火)

### 場所

市役所(4階) 大会議室

### 対象職種

事務職、土木技術職、幼児教育士  
※幼児教育士は4月19日(火)のみ  
**定員**

各回40名(先着順)

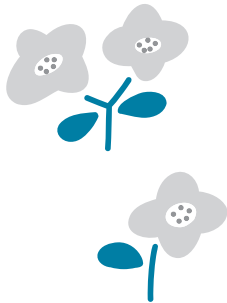
※幼児教育士は各回20名

### 申込み

2月7日(月)12時から、市ホームページ(「半田市職員採用試験情報」で検索)にある電子受付システムからお申込みください。

### 問い合わせ

人事課 ☎84-0607



高齢者叙勲に輝く

令和3年12月1日付、高齢者叙勲受章者として、半田市から次の方が栄誉を受けられました。  
本市にとって大きな誇りであり、そのご功績に敬意を表し、お祝い申し上げます。

●瑞宝双光章

平松 弘武 様 (地方自治功勞)

元愛知県監査委員事務局  
監査第一課長

●瑞宝双光章

尾崎 巨明 様 (教育功勞)

元公立小学校長

問い合わせ

秘書課 ☎84-0602

一般不妊治療費助成金の申請準備はお早めに



令和3年3月1日から令和4年2月28日までの一般不妊治療費の助成申請は、3月31日(木)までに保健センター窓口で行ってください。

医療機関によっては、自己負担金の証明に、時間がかかる場合もありますので、早めに準備をお願いします。  
問い合わせ  
保健センター ☎84-0646

※令和4年3月28日(月)からの問い合わせ先は、「健康課 ☎84-0662」になります。

新型コロナウイルス感染症に関する国民健康保険・後期高齢者医療制度の傷病手当金の適用期間を延長します

適用期間 3月31日(木)まで  
対象

半田市国民健康保険または後期高齢者医療制度に加入していて、新型コロナウイルス感染症に感染または感染の疑いにより仕事に行けなかった方(会社などに雇われていて給与の支払いを受けている方に限る)

※その他の支給要件等は変更ありません。詳しくは市ホームページをご覧ください。

問い合わせ 国保年金課

◆国民健康保険について  
☎84-0651

◆後期高齢者医療について

☎84-0652



指定ごみ袋紙ラベルの広告を募集します



環境に貢献する企業のイメージアップなどに利用してください。

発行部数(予定)

- ◆燃やせるごみ袋(大) 268,000枚
- ◆燃やせるごみ袋(小) 248,000枚

- ◆燃やせるごみ袋(特小) 108,000枚

広告サイズ

約縦100mm×横85mm

カラー印刷

掲載料金

- ◆燃やせるごみ袋(大) 100,000円
- ◆燃やせるごみ袋(小) 100,000円
- ◆燃やせるごみ袋(特小) 50,000円

申込み

2月28日(月)までに申込書など必要書類を添えて、クリーンセンターへお申込みください。

問い合わせ

クリーンセンター  
☎23-3567



子育て応援サイト「はんだっこネット」の広告を募集します



掲載期間

4月1日～令和5年3月31日

掲載位置

トップページ右上

掲載サイズ

縦70×横140ピクセル

掲載料金

月額3,130円(税込)／1枠

申込み・問い合わせ

3月11日(金)までに申込書に必要事項を記入のうえ、広告案(画像形式はGIF、JPEG、容量は100KB以下)を添えて、Eメールで子育て支援センターまでお申込みください。

Eメール kosodate@city.handa.lg.jp

☎22-4188

※詳しくは、市ホームページ(「広告事業」で検索)をご覧ください。



## お詫びと訂正

はんだ市報12月号4ページ「半田市の家計簿(令和2年度決算)」について、令和2年度一般会計の歳入総額の円グラフの表記に誤りがありましたのでお詫びして訂正いたします。訂正した歳入総額の円グラフについては、市ホームページをご覧ください。



**お問い合わせ**  
 会計課 ☎84-0690

※市民交流センターは、旅券申請用のみの販売です。  
 ※証紙の詳細は、愛知県ホームページをご覧ください。

## 愛知県収入証紙の購入について



愛知県公立高校入試の入学検定料や許認可等の申請で必要となる愛知県収入証紙は市役所会計課(1階2番窓口)でも購入できますので、ご利用ください。

## 市税等の納付には口座振替が便利です



**【問い合わせ】収納課 ☎84-0624**

固定資産税・都市計画税、軽自動車税(種別割)および市・県民税(普通徴収)は、以下の期日までに登録すると令和4年度1期および全期から口座振替ができます。

### 固定資産税・都市計画税 3月9日(水)まで

※相続等で登記名義を変更した場合は、新たに口座振替の登録が必要です。単有名義分以外に共有名義分(〜様外1名等)がある場合は、全て同一口座から振替です。

### 軽自動車税(種別割) 4月14日(木)まで

※所有する全車両が口座振替の対象になります。

### 市・県民税(普通徴収) 5月13日(金)まで

※いずれの税も口座振替依頼書が、期日までに収納課に着くよう手続きしてください。

※口座振替依頼書は、収納課、市内金融機関窓口および市ホームページにあります。

## 国民年金保険料は「口座振替」「クレジットカード払い」がお得です



**【問い合わせ】国保年金課 ☎84-0653**

口座振替やクレジットカード払いをすると、納付書(現金)で納めるより割引やポイントが付いてお得です。

### ◇口座振替「早割制度」

通常の口座振替の振替日は翌月末日ですが、早割(当月末振替)にすると、1か月あたり50円の割引があります。

### ◇口座振替・クレジットカード払い「前納」

口座振替は、前納する月(※)から、2年度分、1年度分または6か月分の保険料をまとめて前納すると、納付書(現金)で納めるより多くの割引があります。

クレジットカード払いの前納の割引は、納付書(現金)払いと同じですが、クレジットカード会社独自のポイントが付く場合があります。

(※)2年前納、1年前納の支払いは4月分からになります。6か月前納の支払いは4月分から、または10月分からになります。

### 令和3年度の場合

#### ◇口座振替

- ・2年前納 15,850円割引
- ・1年前納 4,180円割引
- ・6か月前納 1,130円割引

#### ◇クレジットカード払い

- ・2年前納 14,590円割引
- ・1年前納 3,540円割引
- ・6か月前納 810円割引

### 申込み

#### ◇口座振替

本人確認書類(写真付きのもの)、年金手帳、通帳、通帳届出印

#### ◇クレジットカード払い

本人確認書類(写真付きのもの)、年金手帳、クレジットカード  
 上記をお持ちのうえ、国保年金課または半田年金事務所(☎21-2322)でお申込みください。

※令和4年度の前納を希望する方は、国保年金課には2月18日(金)までに、半田年金事務所には2月28日(月)までにお申込みください。

# 100 人生100年の家計戦略 ミニFPフォーラムin半田

## 2022年2月19日(土)

### 10:30~15:30

### 半田赤レンガ建物

後援:愛知県・愛知県教育委員会・愛知県金融広報委員会・半田市・半田市教育委員会



ご来場の方にもれなく  
**暮らしとお金のワークブック**  
~FPと考える生活設計~  
を**プレゼント!!**



**参加無料**  
**予約優先**  
当日空きがある場合は参加OK

## ファイナンシャル・プランナー(CFP®&AFP)による 暮らしとお金のお役立ちイベント

※体験型講座は、一般生活者の皆さまを対象にした講座です。事業としてFP業務を行っている方の受講はご遠慮ください。

体験型講座①

### 相続と贈与の基礎知識

●会場:クラブハウスB  
●定員:15名

#### 知って、備えて、円満ライフ

●時間:10:30~12:00 ●講師:前田 伸二氏 CFP®認定者(ファイナンシャル・プランナー)



体験型講座②

### 災害に強い家計

●会場:クラブハウスB  
●定員:15名

#### 立地選び&リフォーム対策編

●時間:13:30~15:00 ●講師:山口 勝也氏 CFP®認定者(ファイナンシャル・プランナー)



体験型講座③

### 50歳から始める人生100年の家計戦略

●時間:13:30~15:30 ●会場:クラブハウスD  
●講師:田辺 浩嗣氏 CFP®認定者(ファイナンシャル・プランナー) ●定員:30名



金銭教育

### 小学校高学年向け金銭教育セミナー

●対象:小学校4年生~6年生

●会場:クラブハウスD ●時間:10:30~12:00

●講師:齋田 展子氏 AFP認定者(ファイナンシャル・プランナー)  
石田 留美氏 AFP認定者(ファイナンシャル・プランナー) ●定員:18名



### FP無料体験相談会 要予約

●会場:クラブハウスA  
●時間:①11:00~11:50 ②12:00~12:50  
③13:00~13:50 ④14:00~14:50

●定員:各回2組 合計8組(各回50分)

ひとりひとりの夢をかたちに

**日本FP協会 愛知支部**

名古屋市東区中村区那古野1-47-1 名古屋国際センタービル17F

お問い合わせ専用 ☎0120-874-018  
(土・日・祝除く 10:00~17:00)

**お申込み 申込締切日 2022年2月15日(火)**

**スマホから** 2次元コードを読み込み、必要事項を入力してお申込みください。

**インターネットで** HPを検索

FP協会 愛知 検索

新型コロナウイルス感染症拡大予防の観点により、急遽、講師の変更や中止となる場合があります。中止の際には、支部ホームページで告知しますので、ご確認ください。また、申し込み後に感染が確認された方、当日の体調がすぐれない方は参加をご遠慮いただくようお願いいたします。●マスクを着用してください。●咳エチケット、手洗い、消毒、ソーシャルディスタンスの確保をお願いいたします。

次の方はご参加できません  
①当日の体温が37.5℃以上の方②息苦しい、咳・咽頭痛他、新型コロナウイルス感染症が疑われる症状がある方③新型コロナウイルス感染症陽性の方や、過去14日以内に出国制限・入国後観察期が必要な国・地域への訪問歴、及び当該在住者との濃厚接触がある方

確かな理念と信頼に裏打ちされた日本FP協会認定のファイナンシャル・プランナーが、あなたのライフプランをしっかりとサポートします。



世界25ヶ国・地域で導入されている世界共通水準の資格です。



25年以上の歴史をもち国内で幅広く普及している資格です。



CFP®, CERTIFIED FINANCIAL PLANNER®, およびサーティファイド ファイナンシャル プランナー®は米国外においてはFinancial Planning Standards Board Ltd.(FPSB)の登録商標です。

※お客様からいただいた個人情報は応募頂いたFPフォーラムに関する連絡のみに使用し、FPフォーラム終了後は全て破棄いたします。よって、他の目的(新型コロナウイルス感染症に関する公的機関からの要請を除く)で使用すること、あるいは第三者に対して情報を提供することや開示することはありません。※開催地区にて自然災害(台風・暴風雨など)が発生し、講演時間の3時間前に警報が発令または解除されない、また、開催直前に警報が発令されたときは中止となる場合があります。予めご了承ください。自然災害や天候等により中止または実施内容が変更となる場合には愛知支部ホームページにてお知らせいたします。

# コロナ対策をして安全に過ごそう

岡半田市新型コロナウイルス感染症対策室（保健センター内） ☎84-0530

- ◆毎日、体調（発熱や風邪症状）を確認する。
- ◆基本的な感染防止対策（身体的距離の確保、マスクの着用、丁寧な手洗い）を実施する。
- ◆適切な温度、湿度を保ち、定期的に換気を行う。
- ◆会食・飲食をする際は、同一グループで同一テーブルに4人まで（介助や介護を要する場合は除く）、飲食する時だけマスクを外し、会話の際には「マスク会食」を徹底してください。
- ◆「ニューあいちスタンダード認証店」などの感染防止対策が徹底されている店を利用する。

## 新型コロナウイルス感染症発生に伴う各種イベントの中止等について

新型コロナウイルス感染症の感染拡大防止のため、市報掲載イベントが中止・延期する場合があります。イベント開催の可否については、各問合わせ先に確認してください。

また、中止のイベントについては、随時市ホームページに掲載します。

<https://www.city.handa.lg.jp/hoken-c/kenko/kenko/ncov-event.html>

※施設の休館情報などその他の情報についても、市ホームページをご確認ください。



催し

無料開放  
プラネタリウム



明るく対話のある家庭づくりに向けた「家庭の日」県民運動の一環として、プラネタリウムの無料開放を実施します。なお、本来投影予定であった「ねずみと森の仲間たち」は左記の時間帯のみ中止です。

時 2月20日(日)  
16時～16時50分

場 半田空の科学館

対 市内在住の中学生以下の子どもとその家族

定 各240名

内 (申込不要、先着順)  
全編生解説

間 スタークルーズ  
半田空の科学館

☎ 23-7175

星見会  
「月のクレーターをみよう」



モニターを使ってリアルタイムの月のクレーターを解説し、望遠鏡で直接観察します。

時 3月12日(土)  
19時～20時30分

場 半田空の科学館

定 40名(先着順)

料 3歳～中学生200円、  
高校生以上300円

間 2月5日(土)9時から電話または直接半田空の科学館窓口へ

☎ 23-7175

新しいマンホール  
カードの配布を  
はじめました



雨水のマンホール蓋をモチーフにしたマンホールカードを作成しました。1人1枚手渡しで配布しています。

場 クラシティ1階  
(カフェエタ)

間 下水道課

☎ 84-10675



▲雨水マンホールカード

樹木販売/草取から庭造りまでご要望にお応えします。  
見積無料  
お気軽にどうぞ!

設計 施工 管理 緑地庭園

愛知県造園建設業協会・知多緑化研究会・半田緑化研究会  
有限会社 **サカキ園芸場**  
〒475-0828 愛知県半田市瑞穂町8-6-8  
E-mail:sakakien@kind.ocn.ne.jp  
◎インターネット販売/庭造り事例◎  
<http://www.sakakien.net>

TEL(0569)21-2646 FAX(0569)22-3749

Good Home Good Life  
ナゴヤハウジングセンター  
住まいづくりは  
ここから

# 半田会場

〒475-0867 半田市榎下町7 ☎0569(32)3660  
ナゴヤハウジングセンター半田会場 検索

半田赤レンガ建物隣り

市政ニュース

情報コーナー

催し

募集

相談

講座など

開館情報・当番表

催し

貝殻急ウォーク



南吉の命日を偲び、ガイドボランティア「南吉案内人」の案内で春の岩滑を歩きます。  
 時 3月20日(日)  
 10時5分～12時(予定)

見学地 生家・八幡社・光蓮寺・岩滑小学校など  
 ※名鉄半田口駅に集合し、新美南吉記念館で解散。  
 定 15名(先着順)  
 料 無料

申 2月12日(土)9時30分から  
 電話または直接新美南吉記念館へ  
 ☎26-4888

※貝殻急関連イベントは市報3月号でご案内します。

館藏品展「古文書に見る江戸時代の庄屋の仕事」



博物館所蔵の古文書から江戸時代の庄屋の仕事内容を明らかにし、村の自治がどのように行われていたのかを紐解

いていきます。

時 2月26日(土)～4月10日(日)  
 特別展示室(2階)博物館  
 ☎23-7173

雛飾りの展示



半田赤レンガ建物  
 ◇ステンドグラス雛の展示  
 LEDを使用した光のアートとして幻想的な空間をつくりま

時 2月23日(祝)～27日(日)  
 10時～17時  
 (最終日は16時まで)

場 クラブハウスC  
 ◇つるし雛展示

板山地区で活動する「ぶきつちよばらば」の手作り  
 吊るし雛を飾ります。

時 2月12日(土)～3月3日(木)  
 9時～17時  
 (最終日は15時まで)

場 東エントランス  
 料 無料  
 場 半田赤レンガ建物  
 ☎24-7031

クラシティー  
 ◇大型雛飾りの展示

華やかな大型雛飾りを展示します。

時 2月5日(土)～3月3日(木)  
 10時～17時(最終日は15時まで)

場 クラシティー 1階  
 料 無料  
 場 クラシティー  
 ☎26-7735



いいかもー半田展



「半田でまちあるき」をテーマに、観光スポットやイベントの魅力、写真などをパネル展示で紹介します。だし丸くんの塗り絵コーナーもあり  
 ます。まちあるきで、半田の魅力を再発見してみませんか。

時 2月5日(土)～27日(日)  
 場 市民交流センター  
 (クラシティー3階)

場 観光課  
 ☎84-0689



● 広告 ●

住まいのリフォームエネルギーショップ

**Tejima** わが家のホームドクター

プロパンガス 東邦ガスエネドゥ! リフォーム  
 宅配ミネラルウォーター 半田市上下水道指定工事店

**手島ガス住設株式会社**

〒475-0922半田市昭和町3-28 FAX:0569-22-6786 E-MAIL/gas@tejima.co.jp

☎0120-0569-07

お一人暮らしの方やお仕事がお忙しい方など  
 お気軽にお電話ください。

**宅配弁当 ひちほんぎ**

☎0569-29-5654 (8時～17時電話対応)

半田市美原町2丁目の178

**1食540円**  
 味噌汁付き(税込)

\*1食から配達します!  
 \*月1でも週1でもOK!

繭でつくった  
ウサギ雛



お蚕さんの繭で作ったウサギ雛に、本格ちりめんのお着物を着飾ります。屏風ともしんの座台も手作りでお楽しみいただけます。糸、針は使用せず、小さなお子様も簡単にできる作業です。

時 2月20日(日)

①10時～12時

②13時30分～15時30分

場 半田赤レンガ建物

クラブハウス

対 小学生以上(小学校低学年のお子さんは保護者同伴)

定 各12名(予約優先)

料 1,000円

申 半田赤レンガ建物ホームページよりお申込みください。

問 半田赤レンガ建物  
24-7031

陶芸教室



伝統工芸士のもと自分だけの逸品物を作ります。

時 2月27日(日) 9時～12時  
場 青山記念武道館  
第二会議室  
対 高校生以上

定 10名

※複数人の申込みは出来ません。※初めての方を優先します。

料 無料

持 古新聞紙

申 2月1日(火)9時から電話

で青山記念武道館へ  
24-0666

半田市陶芸作業所  
陶芸教室作品展の  
開催



作業所で陶芸を学んでいるみなさんと講師の方の作品展を開催しますので、ぜひお越しください。

時 2月26日(土)、27日(日)

10時～16時

場 アイプラザ半田小ホール

料 無料

問 高齢介護課

24-0664

合同会社説明会  
るびあん2023



来春卒業予定の学生に知多地域の企業を紹介する「るびあん2023合同会社説明会」を開催します。企業の人事担当者と直接お話ができるチャンスです。地元企業を知る機会として積極的にご活用ください。

時 3月3日(木) 10時～15時

場 雁宿ホール 講堂(1階)

料 無料

申 QRコードよりお申込み

ください。

参加企業 41社

問 知多地域学生就職情報センター(半田商工会議所内)

21-0311

経営の持続的発展  
に活用できる補助  
金等説明会



事業者の皆様は令和3年度補正、令和4年度当初予算で実施される補助金等の支援策に関する説明会を開催します。

時 2月24日(木) 14時～16時

場 半田商工会議所  
大会議室

対 第1部 「補助金等の支援策について」

第2部 「補助金を活用したくなる事業計画策定のポイント」

申 半田商工会議所ホームページよりお申込みください。

場 市内14公民館と2区民館で活動しているグループが一堂に会し、日頃の成果を発表します。

インボイス制度  
説明会



消費税の仕入税額控除の方式として適格請求書等保存方式(インボイス制度)が令和5年10月1日から導入となり、令和3年10月1日から適格請求書発行事業者の登録申請の受付が開始されました。事業者の皆様はインボイス制度についての説明会を開催します。

時 2月10日(木)

14時～15時30分

場 半田商工会議所  
大会議室

対 インボイス制度の概要、売手側、買手側のインボイス発行(受領)の注意点、登録申請の方法

申 半田商工会議所ホームページよりお申込みください。

第33回半田市  
公民館・区民館  
クラブ発表会



豪華景品が当たる抽選会もありますので、ぜひご来場ください。

時 2月20日(日) 開演13時

(受付開始12時30分)

場 雁宿ホール

対 舞踊・和太鼓・バレエ・コーラスなど

問 生涯学習課

23-7341



市政ニュース

情報コーナー

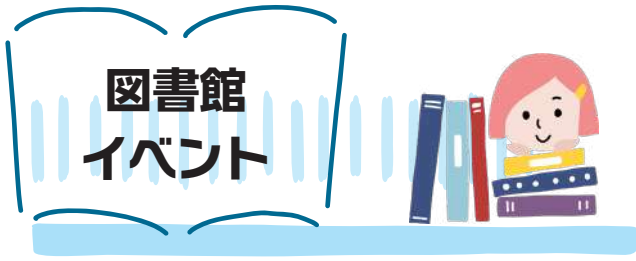
催し

募集

相談

講座など

開館情報・当番表



## 図書館 イベント

### 図書館で学ぶ介護予防講座

介護予防や免疫力向上に役立つお話の後、図書館の関連図書を紹介します。

- 時 2月19日(土) 10時30分～12時  
 場 図書館本館 第一会議室  
 対 市内在住・在勤・在学の方  
 定 20名(先着順) 料 無料  
 申 2月8日(火)10時から電話または直接本館窓口へ

### 大人のための図書館・博物館探検ツアー

普段入れない図書館の閉架書庫や博物館の収蔵庫を見学しませんか。

- 時 2月20日(日) 14時～15時15分  
 場 図書館本館・博物館  
 対 中学生以上の方  
 (個人または4名以内のグループ)  
 定 20名(先着順) 料 無料  
 申 2月9日(水)10時から電話または直接本館窓口へ

### としょかんまつり

おはなしや大型紙芝居の鑑賞、工作や録音体験などができる楽しいおまつりです。

- 時 3月5日(土)  
 ◇午前の部 11時～11時40分  
 ◇午後の部 13時30分～15時15分  
 場 図書館本館 2階  
 対  
 ◇午前の部 3歳以下のお子さんとその保護者  
 ◇午後の部 子どもから大人まで  
 定 各部20名(抽選)  
 申 2月4日(金)10時～11日(祝)19時に電話または直接本館窓口へ  
 ※2月18日(金)までに参加可否の電話連絡をします。

問 図書館本館 ☎23-7171  
 亀崎図書館 ☎29-5060



### 親子で楽しむクラシック

子どもが楽しめるクラシック音楽の演奏と講師による曲の解説に合わせて、音楽にちなんだ様々な本を紹介するブックトークを行います。

- 時 3月19日(土) 10時30分～12時  
 場 図書館本館 第一会議室・閲覧室  
 対 お子さんとその保護者  
 定 40名(先着順) 料 無料  
 申 2月16日(水)10時から電話または直接本館窓口へ

### 親子で落語を聞こう会

子どもから大人までいっしょに楽しめる落語の会です。

- 時 3月12日(土) 11時～11時40分  
 場 図書館本館 第一会議室・閲覧室  
 定 40名(先着順) 料 無料  
 申 2月24日(木)10時から電話または直接本館窓口へ

### 大人のための図書館活用講座

郷土資料や参考資料、古い新聞などを使った調べものの仕方、知っておくと他の図書館、書店でも役に立つことなどを解説します。

- 時 3月21日(祝) 10時30分～11時30分  
 場 図書館本館 第一会議室  
 対 15歳以上の方  
 定 20名(先着順) 料 無料  
 申 2月24日(木)10時から電話または直接本館窓口へ

### 亀崎図書館・人形劇

- 時 3月13日(日) 14時～14時40分  
 場 亀崎公民館 ホール  
 定 50名(抽選) 料 無料  
 申 2月11日(祝)10時～18日(金)18時に電話または直接亀崎図書館へ  
 ※2月25日(金)までに参加可否の電話連絡をします。

**BOAT RACE とくがめ** 開催日程

<http://www.boatrace-tokoname.jp>

レース名	開催日
ニッカン・コム杯 ～目指せ！初優勝～	2月3日(木)～7日(月)
G I 第67回 東海地区選手権競走	2月11日(祝)～16日(水)
スポーツニッポン杯争奪 第38回英傑戦	2月20日(日)～23日(祝)
日本空調システム杯	2月26日(土)～3月1日(火)

※半田市では常滑競艇場で年24日間のレースを開催し、その収益を市民サービス向上の財源として活用しています。

**第133期 ボートレーサー募集**

公営競技であるボートレース(競艇)の選手を募集します。

募集期間 3月11日(金)まで

問 日本モーターボート競走会 常滑支部 ☎35-2734  
 日本モーターボート競走会ボートレーサー養成所  
 養成課 ☎0944-76-5051  
 ボートレーサー養成所ホームページ  
<http://www.boatrace.jp/yamato>





募集

私はピアニスト♪  
ステージでピアノを弾いてみよう！  
参加者募集



雁宿ホールのステージで思う存分ピアノを弾いてみませんか。未経験者向けのワークショップも実施します。

**時** 3月30日(水) 10時～21時

**場** 雁宿ホール 大ホール

**定** ピアノ体験(60分) 9枠  
ワークショップ(15分) 8枠  
(未経験者向け)

※応募者多数の場合は抽選 ※1枠につき演奏者は1名、ただしピアノ体験に限り、連弾の場合は2名まで可

**料** ピアノ体験1枠1,000円  
ワークショップ 無料

**申** 2月1日(火)～3月4日(金)に半田市電子申請・届出システムよりお申込みください。

※結果は3月中旬発送予定。

生涯学習課  
☎23-7341

愛知県消費生活モニターの募集



県内在住の満18歳以上の方(公務員、公職選挙法による公職者は除く)。

**任** 期 県が依頼した日から令和5年3月31日まで

①日常生活の中で危険と思われる商品、不当な表示、悪質商法などの観察・情報提供

②地域・周囲などへの消費生活に関する情報の提供

③消費生活に関するアンケートへの回答(年1回程度)

④研修会(年1回の予定)への出席(交通費は自己負担)

**謝** 礼 年額1,500円以内(予定)

**申** 2月18日(金)までに経済課もしくは知多県民事務所で配布する応募用紙に必要事項を記入のうえ、愛知県県民生活課へ

※応募は県ホームページからもできます。

☎052-954-6163

老人クラブ会員募集中!



趣味の活動をした方、仲間を見つけた方、地域のために活躍したい方など、老人クラブに入会してみませんか。市では約90のクラブに4,000人を超える会員が所属しています。ゲートボールや囲碁将棋、歩け歩け大会などの様々な趣味の活動や、地域貢献活動として青色防犯パトロール、児童の登下校見守り、公園や神社の草取り・清掃などを行っています。

**申** 概ね60歳以上の方

**場** 半田市社会福祉協議会

☎23-7361



チャレンジショップ 出店者募集



半田商工会議所では、CLACITYの空き店舗を借り受け、開業を志す方に対して商品開発や経営の方法などを学ぶ実践の場として提供します。また、既開業者に対しても新分野展開や業種転換を図るための新商品開発や新規事業の挑戦の場として提供します。

**募** 集 期 間 2月1日(火)～28日(月)

**出** 店 期 間 5月1日(日)～10月31日(月)

6ヶ月間

**申** 応募資格など詳しくは半田商工会議所まで

☎21-0311

半田市立図書館・博物館 喫茶コーナー 入店者募集



詳細は、博物館ホームページをご確認ください。

**申** 出 期 限 3月1日(火)

**場** 博物館

☎23-7173

SDGs ×就活イベント 参加企業・学生募集



未来について真剣に考え、挑戦する学生と持続可能な社会の実現に向けてSDGsに取り組み企業をつなぐ就活イベントを開催します。地元の大學生を中心に企画運営をしています。

**時** 2月24日(木) 13時30分～17時30分

**場** 雁宿ホール 講堂

**内** 企業PR、個別相談会

**料** 出 展 料 5万円(企業のみ)

**申** 2月17日(木)までに左記QRコードから申込みフォームへ

**場** 一般社団法人SDGs design(曾根)

☎080-1909-11611



▲学生参加申込みフォーム



▲企業出展申込みフォーム

市政ニュース

情報コーナー

催し

募集

相談

講座など

開館情報・当番表

講習・講座

**文学講座**  
新美南吉はなぜ  
故郷を舞台に  
児童文学を書いたのか？



単に故郷や子どもが好きというだけではない、南吉ならではの理由を探ります。

**時** 2月20日(日)  
10時15分～12時

**場** アイプラザ半田小ホール  
**定** 120名(先着順)

※コロナで規制が強化された場合は、受付番号が遅い方から取消させていただきます。

**講** 遠山光嗣  
(新美南吉記念館館長)

**料** 無料

**申** 2月5日(土)9時30分から電話または直接新美南吉記念館へ

☎26-4888



大規模災害時の  
マイ・タイムライン講座  
『逃げキッド®』  
で簡単作成！



マイ・タイムラインとは、家族構成やライフスタイルに応じて、「いつ」「誰が」「何を」するのかを時系列で整理する避難計画です。

被災地で様々な活動経験を持つ日本福祉大学の山本克彦教授をお招きし、台風や大雨による大規模な河川の氾濫を想定し作成された『逃げキッド®』を使い、「命を守る」ために、慌てず安全に行動するためのマイ・タイムラインを作成します。

**時** 3月14日(月)  
14時～16時30分

**場** 市民交流センターホール  
(クラシティ3階)

**料** 20名(先着順)  
無料

**申** 2月7日(月)9時から電話ではんだまちづくりひろばへ

☎32-3440

子どもの防災教育や地域防災に関心のある方

2月7日(月)9時から電話ではんだまちづくりひろばへ

コミュニケーションスキル  
アップ講座  
『つながりあい、  
分かちあおう！』



コミュニケーションスキルを磨くことで、自分の考えをうまく伝えたり、相手の思いをしつかり受けとめたりすることができま。

なかまづくりや、身近な方との意思疎通で必要不可欠なコミュニケーションスキルを学んでみませんか。

**時** 3月4日(金) 10時～12時

**場** 市民交流センターホール  
(クラシティ3階)

**料** 20名(先着順)  
無料

**申** 2月7日(月)9時から電話ではんだまちづくりひろばへ

☎32-3440

コミュニケーションスキルを磨くことで、自分の考えをうまく伝えたり、相手の思いをしつかり受けとめたりすることができま。

なかまづくりや、身近な方との意思疎通で必要不可欠なコミュニケーションスキルを学んでみませんか。

2月7日(月)9時から電話ではんだまちづくりひろばへ

せんか。

このころの健康について学び、毎日を楽しむ過ごしましょう。

**時** 3月7日(月) 13時30分～15時30分(受付13時～)

**場** 市役所4階 大会議室  
70名(先着順)

**講** 藤田医科大学精神神経学教授 内藤 宏氏

**料** 無料

**申** 2月2日(水)9時から電話で保健センターへ  
☎84-0646

ビジネスシーンに  
おける電話対応  
研修



「電話対応」を総復習し、社会人基礎力のレベルアップを目指す研修です。

**時** 2月17日(木)  
13時30分～17時30分

**場** 半田商工会議所  
大会議室

**料** 半田商工会議所会員  
1,000円  
非会員  
3,000円

経験から振り返る電話応対・電話応対事例、良い印象を与える話し方のコツ、

ビジネスを成功させる言葉選び、印象アップな電話の受け方・かけ方と応用編等  
半田商工会議所ホームページよりお申込みください。

定期救命講習



普通救命講習Ⅰ

**時** 2月5日(土) 13時～16時

**場** 半田消防署北部出張所  
5名

**講** 心肺蘇生法(主に成人)、AED取り扱い方法、異物除去法、止血法

**申** 電話で半田消防署へ  
☎28-5119

**時** 3月5日(土) 9時～18時

**場** 半田消防署 3階講堂  
10名

**講** 心肺蘇生法、AED取り扱い方法、搬送法、外傷手当、その他

**申** 電話で半田消防署へ  
☎21-1492

その他

「全国瞬時警報システム（Jアラート）全国一斉情報伝達訓練」について



避難所、避難場所等に設置している防災行政無線の屋外拡声スピーカーについて、地震・津波や武力攻撃等の発生時に備え、全国一斉情報伝達訓練が行われます。

なお、災害発生等の理由により日時の変更または中止する場合があります。

時 2月16日(水) 11時  
場 市内全域

放送内容 「これは、Jアラートのテストです。」×3回

「こちらは、半田市です。」

防災交通課 ☎84-0626

市営住宅

入居者募集

抽選

受付期間 2月1日(火)～15日(火)

住宅名 (管理開始年)	棟号室 (間取り)	家賃
緑ヶ丘 (昭和59年)	2-104 (3DK)	17,500円～34,400円
緑ヶ丘 (昭和59年)	2-301 (3DK)	17,500円～34,400円
緑ヶ丘 (平成8年)	12-609 (3DK)	22,300円～43,800円
君ヶ橋 (平成14年)	3-901 (3DK)	21,800円～42,700円
君ヶ橋 (平成16年)	4-103 (3DK)	22,200円～43,600円

※今回募集する住宅は、同居する親族がいる方のみ申し込みができます。単身者の申し込みはできません。

※君ヶ橋住宅4棟103号室は、身体障がい者向けの住宅です。身体障がい者手帳1～4級を交付された方のうち、下肢に障がいのある方で、車いす使用者が世帯員であることが応募条件となります。

建築課 ☎84-0670



宝くじの助成金で夏祭り用品・防災資機材を整備しました



亀崎地区コミュニティ推進協議会は、宝くじの普及および広報を目的とした(一財)自治総合センターのコミュニティ助成事業を利用して、夏祭り用山車の後台輪(朝日車)および提灯・LED電球(唐子車)を整備しました。また、成岩第三区自主防災会においても、LEDバルーン投光機、発電機を整備しました。



▲提灯

▲発電機

▲後台輪

▲バルーン投光機

市民協働課 ☎84-0609 防災交通課 ☎84-0626

あいち・はんだ物産品お取り寄せサイト 「いいかも半田セレクト」がオープン!



お得なキャンペーンを実施します!

コロナ禍における外出自粛や観光客の減少により、観光土産品や特産品の売上が減少するなか、市の土産品や特産品などをオンラインでお得に購入できるサイト「いいかも半田セレクト」がオープンします。

お土産にぴったりなお菓子、雑貨をはじめ、市内で生産された農作物、お肉など、様々な商品が通常価格よりもお得な金額(約3割引)で購入できるほか、購入していただいた方の中から抽選で5,000円相当の景品をプレゼントするキャンペーンを実施します。市外に住むご親戚やご友人への贈り物としても最適です。

サイトオープン日  
令和4年2月7日(月)



▲サイトイメージ

半田市観光協会 ☎32-3264

キャンペーン期間

- 第1弾 2月7日(月)9時～13日(日)
- 第2弾 2月14日(月)～20日(日)
- 第3弾 2月21日(月)～27日(日)
- 第4弾 2月28日(月)～3月6日(日)
- 第5弾 3月7日(月)～13日(日)
- 第6弾 3月14日(月)～20日(日)17時

※各回、販売上限額に達した時点で一旦終了します。

※購入していただいた方の中から、各キャンペーン期間それぞれ10名様に、5,000円相当の景品をプレゼントします。

第12回  
あいさつ川柳コンクール  
入賞者

☎ 学校教育課 ☎84-0688

半田商工会議所並びに半田市教育委員会が、あいさつ運動の一環として実施した「第12回あいさつ川柳コンクール」の入賞者が以下のとおり決定しました。

応募者数は、小学生以下の部1,124名、中学生・高校生・一般の部1,245名、合計2,369名でした。(敬称略)

小学生以下の部

最優秀賞(半田商工会議所 会頭賞)

「おかえりの 笑顔を見れば フルチャージ」  
おおた はるの  
…太田遥乃(宮池小学校5年)

最優秀賞(半田市長賞)

「またあした せなかみおくり ありがとう」  
まつたにいくや  
…松谷育哉(横川小学校5年)

最優秀賞(半田市教育委員会賞)

「いじはらず ごめんね言うよ がんばるよ」  
はやしゆうだい  
…林勇大(さくら小学校3年)

優秀賞

「無敵です マスクをつけた あいさつは」  
おかだ もあ  
…岡田望亜(花園小学校5年)

「おはようは うちのインコも おぼえたよ」  
やまもこうよう  
…山本康陽(雁宿小学校3年)

「あいさつで 君の心を キャッチする」  
かきもり なな  
…柿森菜那(乙川小学校5年)

中学生・高校生・一般の部

最優秀賞(半田商工会議所 会頭賞)

「ようこそと いっせいに咲く 彼岸花」  
さきばらしげのぶ  
…榊原繁信(半田中学校3年)

最優秀賞(半田市長賞)

「あいさつは 世界の無形 文化財」  
とみかわ ゆかり  
…富川友香理(一般・刈谷市在住)

最優秀賞(半田市教育委員会賞)

「目を細め またねと笑う 君が好き」  
もりはなこ  
…森華子(半田中学校1年)

優秀賞

「打ちました? 期間限定 ごあいさつ」  
たざきまこと  
…田崎信(一般・東京都在住)

「宵闇に ぽつと瞬く こんばんは」  
すずき みお  
…鈴木美音(半田中学校3年)

「おはようで 寒さやわぐ 冬の朝」  
まつながともふみ  
…松永智文(一般・清須市在住)



ご存じですか? オーラルフレイル



☎ 保健センター ☎84-0646

こんなことはありませんか?

- ①かたいものが食べにくくなった ②お茶や汁物などでむせたことがある ③話がしづらい

オーラルフレイルとは?

加齢に伴い、お口の健康が徐々に衰えていくことをいいます。食欲が減り、軟らかい食べ物が増える  
と、栄養不足から体重が減り、筋肉もやせてしまい、日常生活に差し障る原因の1つになります。

オーラルフレイルの予防

- ◇日頃からお口の周りの筋肉や舌を動かし、お口の中を清潔に保ちましょう。
- ◇かかりつけの歯科医院を持ち、定期的に受診しましょう。
- ◇「歯周病(歯槽膿漏)」や「むし歯」のチェックとともに、お口の不調も歯科医師に相談をしましょう。

人生100年時代と言われます。

自分の口でおいしく食べて、会話をすることがこれからの豊かな人生の基になります。

## みんなのひろば

### Welcome to OWEC

英会話に興味がある人!待っています。

女性の先生が気軽に根気よくリード。テーマは毎回完結(プリント配布)

**時** 金曜日(月4回) 14時~16時  
**場** 雁宿ホール  
**会費** 3,000円(無料体験あります。年齢性別問いません。)  
**定** 5名(会員募集)  
**主催** OWEC  
**問** ☎080-5120-6557(からさき)

### 泉の会 第12回 朗読発表会

コロナ禍で2年間休止しておりました朗読発表会を開催いたします。

どなたでもお気軽にお越しください。

**時** 3月3日(木) 13時30分~15時  
**場** 雁宿ホール 2階  
**料** 無料  
**定** 50名程度  
**申** 不要(事前の電話申込み可)

※新型コロナウイルスの状況により、開催できない場合もあります。詳しくはお問い合わせください。

**主催** 泉の会  
**問** ☎090-5604-3369(岡田)

### ベビーマッサージ教室☆soleil

赤ちゃんに優しく触れ、ゆったりと楽しい時間を過ごしませんか。

**時** 3月4日(金)、18日(金)  
 10時30分~11時30分  
**場** 青山記念武道館(和室)  
**対** 2ヶ月~1歳までの赤ちゃんとおママ  
**料** 500円(オイル、防水シート代)  
**持** バスタオル(男の子はハンドタオルも)、赤ちゃんの飲み物(母乳、ミルク、お茶など)

**申** 問 いろいろ  
 LINE@ @pjh2796s  
 ☒ 4.kayomama@gmail.com

### チャリティーバザー&呈茶会を開催

**時** 2月27日(日) 10時~15時  
**場** クラシティ1F  
 にぎわいテラス/バザー  
 ビストロクラシティ/呈茶会

※収益の一部を半田市社会福祉協議会「子ども基金」へ寄付します。呈茶券(500円)の前後、バザー品の寄付等の問い合わせは女性会事務局へ

**主催** 半田商工会議所女性会  
**問** 半田商工会議所女性会事務局  
 ☎21-0311(加藤)

### 第21回 災害ボランティアコーディネーター養成講座

半田災害支援ボランティアコーディネーターの会による講座を開催します。

**時** 2月13日(日) 9時~13時  
**場** アイプラザ半田 小ホール(2階)  
**対** 高校生以上 **定** 30名  
**料** 無料(防災食のお持ち帰り付き)

**内** 被災地におけるボランティア活動について  
 半田災害ボランティアセンターの運営について  
 感染症対策について

**主催** 半田災害支援ボランティアコーディネーターの会  
**申** 問 2月10日(木)までに、半田市社会福祉協議会内(雁宿ホール1階)  
 減災地域ささえあいセンターへ ☎25-0002

### スポーツ吹矢をしてみませんか?

体験会をします。気軽に参加してください。

吹矢式呼吸法で健康になりましょう。

**時** 2月5日(土)、9日(水)、12日(土)、13日(日)、23日(祝)、25日(金)、26日(土)、27日(日)

水・金・土は9時30分~12時  
 日は13時30分~16時30分

**場** 水・日は青山記念武道館  
 金は神戸公民館  
 土は有協公民館

**料** 110円(マウスピース代)  
**問** スポーツウエルネス吹矢半田翼  
 ☎090-1785-7803

### 第7回半田ブラインド協会設立準備会

名古屋市総合リハビリテーションセンター視覚支援課のサービスを知ろう。中途視覚障害者を対象に、自立した生活に向けて個々に応じた様々な支援を行う施設「視覚支援課」のサービス内容を知って、あなたも活用してみませんか。見える方、見えない・見えにくい方、どなたでもご参加ください。

**時** 2月13日(日)  
 13時~14時  
 名古屋市総合リハビリテーションセンター視覚支援課のサービス勉強会(講師 視覚支援課職員・視覚障害者 山下宏司氏)

14時~15時 会員からの日常生活の工夫と困りごと解消のための会議  
**場** 雁宿ホール2階集会室 **料** 無料 **定** 100名(要申込)

**主催** 半田ブラインド協会設立準備会  
**申** 問 牧原英治 ☎23-6023 ☒ e.m-ami@cac-net.ne.jp

### イベント・講座情報募集中!!

**受付期間** 4月号 ..... 2月1日(火)~16日(水)  
 5月号 ..... 3月1日(火)~17日(木)  
 6月号 ..... 4月1日(金)~13日(水)  
**受付件数** 各号8件(先着順)

**申込方法** 掲載申請書を企画課へ(FAX・Eメール可)  
 ※掲載には条件があります。詳しくは、スマートフォンで右のQRコードから確認するか、パソコンでホームページ「みんなのひろば」で検索をご覧ください。



## 公共施設の開館情報(3月)

施設名	開館時間	休館日
図書館(本館)	10時～19時	7日(月)・14日(月)・22日(火)・28日(月)
亀崎図書館	10時～18時	7日(月)・14日(月)・22日(火)・28日(月)
博物館	10時～18時	7日(月)・14日(月)・22日(火)・28日(月)
新美南古記念館	9時30分～17時30分	7日(月)・8日(火)・14日(月)・28日(月)
半田赤レンガ建物	9時～17時 カフェ&ビアホールは17時まで(ラストオーダー16時30分)、クラブハウスは22時まで	—
空の科学館	9時～17時	7日(月)・14日(月)・22日(火)・28日(月)
半田市体育館	9時～21時30分	7日(月)・22日(火)・28日(月)
青山記念武道館	9時～21時30分	—
半田福祉ふれあいプール	—	1月～3月は熱源改修工事のため休館
雁宿ホール	9時～22時	22日(火)・23日(水)
アイプラザ半田	9時～21時30分	14日(月)・28日(月)
市民交流センター	9時～22時	23日(水)
子育て支援センター	9時～17時30分	—
クラシティパスポートセンター	月～金: 9時～17時 日(交付のみ): 9時～12時	5日(土)・12日(土)・19日(土)・21日(祝)・23日(水)・26日(土)

## 表紙のことば



今回の表紙は、雁宿ホールで行われた成人式において晴れて成人を迎えられた若者たちを撮影した様子です。  
成人式は、式典とアトラクションの2部制で開催され、アトラクション部門で恩師からのメッセージ動画が流れると会場は大いに盛り上がり、懐かしい雰囲気にもなっていました。

## 人口と世帯

令和4年1月1日現在

	前月比▼
総人口	118,535人 - 209
男性	59,884人 - 121
女性	58,651人 - 88
総世帯数	52,449世帯 - 80

## 4～12月のごみ量

前年同期間量▼

ごみ総排出量	21,785t (27,607t)
1世帯1日あたり	1,080g (1,414g)
1人1日あたり	477g (617g)

資源の排出には、公共資源回収ステーションをご利用ください。

## 緊急医療機関について (3月)

**【受付時間】** ●平日:19時～21時 ●土曜(内)14時～16時(11月～2月の冬期のみ実施)  
●日曜・祝日:(内)、(外)、(整)、(耳)、(泌)、(脳外)、(産)、(眼) 9時～12時  
※緊急医療機関が変更となる場合があります。当日、半田市医師会ホームページで、「緊急医案内」と「医療機関一覧」をご覧ください。また、次の電話窓口もご利用ください。  
●愛知県救急医療情報センター ☎ 28-1133  
●愛知県小児救急電話相談(19時～23時) ☎ #8000または ☎ 052-962-9900  
●歯科診療は、日曜日・祝日の9時～13時に半田歯科診療センターで行っています。 ☎ 23-2636  
※台風等の状況に応じて、やむを得ず休診する場合があります。あらかじめ医療機関へお問合わせください。

## 水道修理事当番(緊急時のみ)について (3月)

**【水道修理】** 敷地内での漏水の修理の申込先です。修理費用は、お客様による負担が基本となります(24時間受付可)。

緊急医療機関	日(曜)	水道修理事当番・電話番号(カッコ内は夜間)
浜医院	23-6611	1(火) 榊神谷設備 47-8581 080-9723-4475
安野内科	21-3288	2(水) 南片桐浴槽店 23-6280
高橋医院	28-0567	3(木) 榊豊田メンテナンス 25-0404 080-5123-6456
竹本クリニック	24-7722	4(金) 鳥い水道㈱ 21-8323
		5(土) 衣浦水道工事㈱ 21-5183
(内)春田内科 (内)半田クリニック (整)辻クリニック (産)半田病院	22-5533 23-1155 26-2227 22-9881	6(日) 三和㈱ 28-2464
林医科歯科医院	21-1399	7(月) 榊美里工業所 29-0423
あいクリニック	89-9973	8(火) 大日設備工事㈱ 21-6169 (090-6575-4077)
藤條医院	21-0204	9(水) 松川設備工業㈱ 21-5087
高川クリニック	21-5531	10(木) 南半大工業 27-6811
アトラスファミリークリニック	24-8835	11(金) 榊富士総合設備事務所 27-7898
		12(土) 榊桑山水道半田支店 28-1385
(内)クリニックパパ (内)知多クリニック (泌)花井クリニック (産)藤田病院	23-8886 21-0052 24-8713 21-0951	13(日) 本部住宅機器㈱ 21-7294
はんだ脳神経内科クリニック	26-5700	14(月) 日星設備㈱ 28-4141
森クリニック	32-3883	15(火) 南一光設備 22-5250 090-4852-2495
高須内科	28-5888	16(水) 南高増設備工業 29-1698 (090-8863-9042)
乙川さとうクリニック	89-8301	17(木) 南トービックス 29-2267
中町クリニック	22-1212	18(金) 知多設備㈱ 22-1199
		19(土) 早川水道㈱ 23-2429 (080-5158-2429)
(内)石川医院 (内)小出クリニック (脳外)半田中央病院 (産)ふたばクリニック	21-0606 28-3115 20-2210 20-5000	20(日) 南マルカン住設 23-2438 (21-8316)
(内)今泉内科 (内)かみいけクリニック (耳)小野耳鼻咽喉科 (産)半田病院	22-1137 29-3100 22-8733 22-9881	21(祝) 南東邦設備アート 24-0762
みずのファミリークリニック	32-6001	22(火) 南鈴木設備 27-5330
半田クリニック	23-1155	23(水) コスモ水道設備(南) 28-6057 (090-6110-1449)
都築医院	28-0566	24(木) 榊愛知テクノス 89-0815 (080-8254-0139)
間瀬医院	27-5166	25(金) 石川水道設備 27-6345
		26(土) ダイエー設備 28-5890
(内)キッズランドクリニック (内)せいしる循環器内科クリニック (耳)ニッ坂クリニック (産)藤田病院	24-1146 89-7501 26-3434 21-0951	27(日) 丸栄設備 22-8287
新海胃腸科	22-8080	28(月) 南山本設備 27-7835
杉田医院	22-0571	29(火) さくら設備 23-1851
星崎ちゃや糖尿病内科	23-0808	30(水) 榊アスク 29-3030 (29-0800)
住吉町クリニック	32-2121	31(木) 榊知多土木 25-7400 (090-5113-2034)



# 半田市子育て支援センター **はんだっこ** HANDAKKO

3月の  
催し

時 9時～17時30分 ☎22-4188 3月の休館日 3月23日(水)

「はんだ こそだてフェスタ2022」～みんなあつまれ！えがおになあれ♡～

子育て支援団体が開催する子育て応援イベントです。みんなで楽しく遊びませんか。

時 3月12日(土) 午前の部:10時～12時 午後の部:13時～15時

場 市民交流センター クラシティ3階

対 子育て中の親子とその家族

内 人形劇、獣神ハンダーFOXショー、かえっこバザール 他6企画

問 子育て支援センター「はんだっこ」 ☎22-4188

※新型コロナウイルスの感染状況により人数制限や中止になることもあります。



## 3月の母子保健事業

場 保健センター ☎84-0646 ✉ hoken-c@city.handa.lg.jp 料 無料

※令和4年3月28日(月)からの問い合わせ先は、「子育て相談課 母子保健担当 ☎84-0645」になります。



事業名		日 時 ※持ち物
母子手帳 交付	教室交付	7(月)・14(月)・22(火)・28(月) 10時15分～11時(受付10時～) ※妊娠届出書、在留カードなど(外国人住民の方) 母子健康手帳の使い方、子育ての心構えの話があります。初産婦の方はぜひ お越しください。
	個別交付 予約制のため、必ずご連絡ください。	月～金曜日:9時～16時(祝日は除く) 水曜日:9時～18時45分 ※妊娠届出書、在留カードなど(外国人住民の方)
パパママ教室(要予約) (半田市に住民票がある方)		13(日) 9時30分～12時(受付9時15分～) 先着20名 保健センターへ電話またはメールにてお申込みください。 ※土日祝日は電話での受付は行っておりませんのでご了承ください。 ※経産婦さんは平日の日程でご参加いただけます。
離乳食講習会 (生後4～5か月頃の子どもの持つ保護者対象)		23(水) 10時～11時30分(受付9時45分～)
集まれ!だし丸くんジュニア (生後10～11か月になる子どもとその保護者対象)		18(金) 対象者には案内を送付していますので、受付時間はそちらをご確認 ください。 ※問診票
2歳児ピカピカ歯科健診 (令和元年12月～令和2年2月生まれ)		11(金) 受付12時45分～13時45分 ※親子ともに汚れてもよい服でお越しください。 ※歯ブラシ(仕上げ磨き用)、タオル
すくすく健康相談(要予約) ことばが遅い、落ち着きがない、食事など、発達・育児 に関する相談		7(月) 受付13時～14時

※母子健康手帳をお持ちください。母子健康手帳の表紙には、お子さんの名前を書きましょう。

※保健センターの駐車場が混雑している場合は、市役所駐車場または半田病院駐車場をご利用ください。

## みんなであそぼう!! 児童センター 3月のイチ押し行事



時 9時30分～17時30分

※児童センターでは他にもたくさんの行事を企画してい  
ます。詳しくは、各児童センターだよりをご覧ください。▲児童センター

施設名	日時	行事名	対象	申込み
亀崎児童センター ☎29-0168	3月17日(木) 10時30分～	お楽しみ会	乳幼児親子	3月3日(木)申込開始

●休館日については、児童センターによって異なります。詳しくは各児童センターだよりをご確認ください。



# ひなまつりは お家でちらし寿司

まだまだ寒い日が続いていますね。みなさん、いかがお過ごしですか。  
さて、来月の3月3日は、「ひなまつり」。半田市では、半田運河周辺で「十三詣り」が行われ、半田赤レンガ建物やクラシティには雛飾りが飾られます。

ひなまつりに食べられるメニューといえば「ちらし寿司」ですよね。ひなまつりにちらし寿司を食べる明確な由来はありませんが、むかし保存食として食べられていた「なれ寿司」（魚の中に米を詰めて発酵させたもの）が、江戸時代に入り「ばら寿司」（具材を混ぜ込んで作ったもの）や早ずし（握り寿司）へ変化していき、見た目が華やかで、具材を混ぜずに上に乗せる現在のちらし寿司も登場し、お祝い事の際に食べるようになったと言われています。

ちらし寿司に使用されるたくさんの具材にも意味があり、エビは背中が丸まった形から「背中が丸くなるまで長く生きられるように」、レンコンは穴が開いていることから「先まで見通しがきくように」、豆は「健康でまめに働けるように」、タケノコは「すくすく育つように」、といった願いが込められています。確かに、縁起物の食べ物としてピッタリですね。

ミツカンのホームページ「すしラボ」では、様々なちらし寿司のレシピが掲載されています。ちらし寿司に、半田から江戸へと運ばれていた粕酢（赤酢）を再現した、「ミツ判® 山吹®」を使うのもオススメです。ひなまつりに向けて、ぜひ家族で作ってみてくださいね♪

市内でおすしを楽しめる店舗を紹介した、  
「尾州半田 すしぼん」もおすすめ！  
詳しくはこちらをチェック♪



## みなさんの「声」を聞かせてください アンケート

- Q1 今号でよかった内容や写真があれば教えてください。
- Q2 今号を読んだことがきっかけで行動したこと、または、したいことはありましたか。
- Q3 市報で取り上げてほしい内容や企画、広報に関するご意見・ご感想などありましたらお聞かせください。

### 回答方法

住所、氏名、年齢、アンケートを書いて、はがきまたはEメールでご送付ください。

### あて先

〒475-8666  
東洋町2-1  
企画課  
Eメール  
kouhou@city.handa.lg.jp



「10年後の自分へ」  
元気にしていますか？プロ野球選手になつて多くの人に夢や希望を与える人になつていきますか？先日成人式で懐かしくなり、押し入れから小学生の自分が10年後の自分へ宛てた手紙を引っ張り出して読み返しました。皆さんもこんな手紙を書いたことがあるのではないのでしょうか。  
残念ながらプロ野球選手になるという夢は叶いませんでしたが、成人式で大人の階段を登り始めた若者たちを見て、広報マンとして「はんだ市報」をひとりでも多くの人に読んでもらいたい、毎月楽しみにしてもらえようという市報にしたいと改めて思いました。  
これからも皆さんに親しまれる「はんだ市報」を目指して日々精進してまいります！  
(倉野)

### 編集後記