

古紙類

■新聞紙



・ひもでしばって出してください。

■紙パック



・軽く洗って、開いたうえで、ひもでしばって出してください。裏が銀色のものは対象外です。

■ダンボール



・波型の中芯がある紙がダンボールです。ガムテープや宅配便の伝票は取り除いて、ひもでしばって出してください。

■雑紙



・雑誌・マンガ、絵本、コピー用紙などひもでしばって出してください。



注意 古紙類としては出してはいけないもの!

燃やせるごみの日に出してください

付着物

- ◆粘着テープ類
- ◆シール類

◆ビニールコート紙

紙製容器包装・その他紙類の日に出してください

- ◆紙コップなどのワックス加工紙
- ◆油紙◆写真◆合成紙◆感熱紙

資源無料回収場所一覧

※令和8年1月末時点

■市内スーパー(50音順)

店舗名	住所	回収品目	受入時間
アオキスーパー乙川店	長根町1-49	牛乳パック、白色トレイ、ペットボトル	午前10時～午後8時
アオキスーパー清城店	清城町2-3-8	牛乳パック、白色トレイ	午前10時～午後8時
イシハラフード成岩店	栄町3-13	牛乳パック、ペットボトル、白色トレイ、有色トレイ	午前9時30分～午後8時30分
イシハラフード星崎店	星崎町3-50	牛乳パック、新聞紙、雑誌、ダンボール、ペットボトル、白色トレイ、有色トレイ	午前9時30分～午後8時30分
ピアゴ半田店	泉町5	アルミ缶、牛乳パック、ペットボトル、ペットボトルキャップ、白色トレイ、有色トレイ	午前9時～午後9時
フーズアイランド花園店	花園町3-13-1	牛乳パック、ペットボトル、ペットボトルキャップ、白色トレイ	午前9時～午後9時
フィール乙川店	小神町21	牛乳パック、ペットボトル、ペットボトルキャップ、白色トレイ、有色トレイ	午前10時～午後8時
フィールCフェスタ店	青山1-1-1	牛乳パック、ペットボトル、ペットボトルキャップ、白色トレイ	午前9時30分～午後8時

■市内無料回収拠点(50音順)

店舗名	住所	回収品目	受入時間
コシココ!三洋堂書店乙川店	乙川内山町31	新聞紙、雑誌、段ボール、古着	午前9時～午後9時
コシココ!三洋堂書店半田店	宮本町6-202-11	新聞紙、雑誌、段ボール、古着	午前9時～午後9時
コシココ!成岩本町	成岩本町ネットヨタ愛知半田店の向かい側	新聞紙、雑誌、段ボール、古着、牛乳パック、アルミ缶、スチール缶	24時間受入
コシココ!半田亀崎	亀崎高根町ファミリーマート半田生見町店南へ350m	新聞紙、雑誌、段ボール、古着	24時間受入
古紙畑カインズ半田ステーション	浜田町3-10-1カインズホーム半田店駐車場内	新聞紙、雑誌、段ボール、古着、アルミ缶、ペットボトル	店舗の営業時間に準じる
古紙畑上池・美原ステーション	七本木町1-8-1	新聞紙、雑誌、段ボール	24時間受入
古紙畑住吉乙川ステーション	住吉町4-28-3	新聞紙、雑誌、段ボール、アルミ缶	24時間受入
古紙畑花園青山ステーション	花園町3-20	新聞紙、雑誌、段ボール、アルミ缶	24時間受入
古紙畑有楽東浜店	東浜町2-1パチンコ有楽東浜店駐車場内	新聞紙、雑誌、段ボール	店舗の営業時間に準じる
楽えこ	石塚町5-85-2	新聞紙、雑誌、段ボール、古着、アルミ缶、スチール缶、ペットボトル、金属類	24時間受入

※上記の資源回収場所は、いずれも民間業者が実施しております。詳細の問い合わせにつきましては、各店舗・企業様にお願い致します。

ごみ・資源の施設直接搬入

p.1

目次

p.2

ごみ出しの注意事項

p.3

燃やせるごみ

p.4

燃やせないごみ

p.5

ペットボトル

p.6

紙製容器包装・その他紙類

p.7

プラスチック製容器包装

p.8

缶・びん・古着・古紙類

p.9～10

小型家電

p.11

刈草・剪定枝

p.12

金属類
優質プラスチック製品
木製家具

p.13

その他資源

p.14

公共資源回収ステーション

p.15

資源のゆくえ

p.16

粗大ごみ

p.17

家電4品目
エアコン、テレビ
冷蔵庫、冷凍庫
洗濯機、衣類乾燥機

p.18

進めよう3R

p.19

その他のごみ減量事業等

p.20

ごみ収集運搬・浄化槽許可業者一覧

p.21

処理困難物

p.22

分別具体例

p.23～30

ごみ・資源の施設直接搬入 p.1

目次 p.2

ごみ出しの注意事項 p.3

燃やせるごみ p.4

燃やせないごみ p.5

ペットボトル p.6

紙製容器包装・その他紙類 p.7

プラスチック製容器包装 p.8

缶・びん・古着・古紙類 p.9~10

小型家電 p.11

刈草・剪定枝 p.12

金属類 硬質プラスチック製品 木製家具 p.13

その他資源 p.14

公共資源回収ステーション p.15

資源のゆくえ p.16

粗大ごみ p.17

家電4品目 エアコン、テレビ 冷蔵庫、冷凍庫 洗濯機、衣類乾燥機 p.18

進めよう 3R p.19

その他のごみ減量事業等 p.20

ごみ収集運搬・浄化槽許可業者一覧 p.21

処理困難物 p.22

分別具体例 p.23~30


資源の出し方と回収方法

小型家電

電池、電気で動くもの(エアコン、テレビ、冷蔵庫、洗濯機、衣類乾燥機を除く)


○ 出せるもの(例)

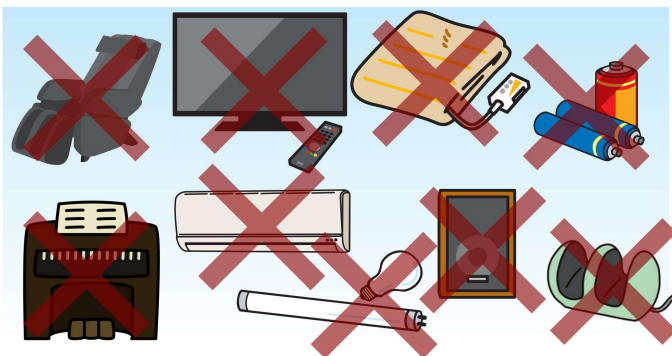
携帯電話、デジタルカメラ、パソコン、電子レンジ、炊飯器、掃除機など

- ・パソコンや携帯電話などを出す場合はご自身でデータ消去してください。
- ・バッテリー、電池類は外して出してください。  詳しくはp.14



✕ 出せないもの

- ・エアコン、テレビ、冷蔵庫、洗濯機、衣類乾燥機  詳しくはp.18
- ・電気カーペット、フットマッサージ機、木製スピーカーなど製品の大半が布または木材でできているもの。蛍光灯、電池。マッサージチェア、オルガンなど大型のもの。



出し方 1 リサイクルセンターへの直接搬入(無料)

 詳しくはp.1

出し方 2 公共資源回収ステーションに出す

 詳しくはp.15

出し方 3 小型家電回収ボックス(無料)

店舗や公共施設に設置してある回収ボックスに入れていただきます。回収ボックスの投入口は**35cm×8cm**です。
設置場所: ピアゴ半田店、エクボ半田店、フーズアイランド花園店、市役所、半田市立図書館、クラシティ半田、瀧上工業雁宿ホール、板山公民館、有脇公民館、岩滑公民館、上池公民館、乙川北部区画整理記念館、カインズ半田店



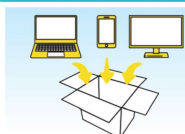
出し方 4 宅配便での回収(一部無料)民間業者による回収

リネットジャパン株式会社による宅配便を活用した回収方法です。



宅配回収の流れ 申込・お問合せ <https://www.renet.jp> ☎0570-085-800(午前10時~午後5時)

まずは、事前に申込み。 段ボールへ梱包。 佐川急便が、ご自宅から回収。 処理完了をメールでお知らせ。



最短翌日から回収可能



どんな箱でもOK!
※段ボールの事前配送も可能です。(オプション)



配送伝票の記入も不要



状況が分かるので安心!

刈草・剪定枝

家庭から排出される刈草・剪定枝(竹を含む)をリサイクルセンターに持ち込んでいただき、資源化(堆肥・チップ化)することで燃やせるごみの減量を図ります。

出し方
1

リサイクルセンターへの
直接搬入(無料)

詳しくはp.1

出し方
2

公共資源回収
ステーションに出す

詳しくはp.15

刈草・剪定枝の搬入方法

- ①荷下ろしは搬入者の方自身で行っていただきます。
 - ②刈草と剪定枝に分別して、紐や袋を取り除いて下ろしていただきます。
 - ③荷下ろしをしやすいように分別して搬入してください。
- ※大型車両で搬入された場合は、事業系ごみではないことの確認をいたしますのでご協力をお願いします。

刈草・剪定枝の搬入基準

受入れできる剪定枝のサイズは、長さ2メートル、太さ直径40センチ程度までです。刈草の土はできるだけ落としてください。

注意事項

- ※ひもやビニールなど他のごみが混入している場合は、リサイクルできません。分別の徹底にご協力をお願いします。
- ※ごみステーションに出された刈草・剪定枝は、資源化されません。リサイクルセンターへの搬入にご協力をお願いします。
- ※野菜くず等は資源化の対象外のため、燃やせるごみとして出してください。
- ※材木を剪定枝として出すことはできません。



金属類・硬質プラスチック製品・木製家具

出し方 1

リサイクルセンターへの 直接搬入(無料)

詳しくはp.1

以下の品目はリサイクルセンターに持ち込んだ場合、資源の扱いとなりますので無料で出すことができます。

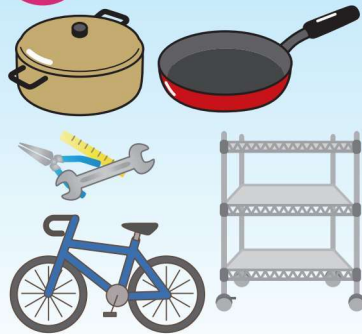
金属類

金属製品、または大半が金属でできているもの。スプリングマットレス及び自転車は分解せずそのまま持ち込めます。

〈具体例〉
工具類(ドライバー、バール、ジャッキ、ハンマー)、刃物・鉄器類(なべ、フライパン、やかん、包丁、ナイフ、鉄板、釜、など)、その他(ハサミ、スチール製家具)
※刃の部分は保護してください。

※ごみステーションに出す場合は、燃やせないごみとして出してください。(指定袋に入る大きさのものに限る)

○ 出せるもの(例)



✕ 出せないもの

- ◆汚れたもの
- ◆異素材の割合が多いもの
- ◆耐火金庫
- ◆金属バット

硬質プラスチック製品

プラマークがなく、キャッシュカード程度の厚さと硬さがある硬質プラスチック製品が対象です。プラスチック以外の異素材が含まれているものは対象外です。異素材を取り除けば持ち込みできます。

〈具体例〉
衣装ケース、バケツ、せんたくかご、ハンガー、手おけ、じょうろ、ボウル、ざる、おもちゃ、CDケース

※ごみステーションに出す場合は、燃やせるごみとして出してください。(指定袋に入る大きさのものに限る)

○ 出せるもの(例)



✕ 出せないもの

- ◆汚れたもの
- ◆プラスチック以外の異素材がついているもの
- ◆電気、電池を使うものは小型家電です
- ◆CD・DVD・ブルーレイディスク
- ◆塩ビ系・樹脂系の素材のもの

木製家具

木でできている家具が対象です。

ガラス、布、紙などの異素材は取り除いてください。ただし、釘やネジは取り除く必要はありません。

〈具体例〉
たんす、棚、サイドボード、テーブル、げた箱、ベッドのフレーム(解体した状態でも出せます)

※ごみステーションに出す場合は、燃やせるごみとして出してください。(指定袋に入る大きさのものに限る)

○ 出せるもの(例)



✕ 出せないもの

- ◆ガラス、鏡、布、紙など金属以外の素材が含まれるもの
- ◆汚れたもの
- ◆建築廃材

ごみ・資源の施設直接搬入 p.1

目次 p.2

ごみ出しの注意事項 p.3

燃やせるごみ p.4

燃やせないごみ p.5

ペットボトル p.6

紙製容器包装・その他紙類 p.7

プラスチック製容器包装 p.8

缶・びん・古着・古紙類 p.9~10

小型家電 p.11

刈草・剪定枝 p.12

金属類 硬質プラスチック製品 木製家具 p.13

その他資源 p.14

公共資源回収ステーション p.15

資源のゆくえ p.16

粗大ごみ p.17

家電4品目 エアコン、テレビ、冷蔵庫、冷凍庫、洗濯機、衣類乾燥機 p.18

進めよう 3R p.19

その他のごみ減量事業等 p.20

ごみ収集運搬・浄化槽許可業者一覧 p.21

処理困難物 p.22

分別具体例 p.23~30

ごみ・資源の施設直接搬入 p.1

目次 p.2

ごみ出しの注意事項 p.3

燃やせるごみ p.4

燃やせないごみ p.5

ペットボトル p.6

紙製容器包装・その他紙類 p.7

プラスチック製容器包装 p.8

缶・びん・古着・古紙類 p.9~10

小型家電 p.11

刈草・剪定枝 p.12

金属類 廃プラスチック製品 木製家具 p.13

その他資源 p.14

公共資源回収ステーション p.15

資源のゆくえ p.16

粗大ごみ p.17

家電4品目 エアコン・テレビ 冷蔵庫・冷凍庫 洗濯機・衣類乾燥機 p.18

進めよう3R p.19

その他のごみ減量事業等 p.20

ごみ収集運搬・浄化槽許可業者一覧 p.21

処理困難物 p.22

分別具体例 p.23~30

資源の出し方と回収方法

その他資源

廃食用油・ペットボトルキャップ・使い捨てコンタクトレンズ

市内公共施設等にある専用回収ボックスに出してください。



廃食用油
回収場所



ペットボトルキャップ
回収場所



使い捨て
コンタクトレンズ
回収場所

	廃食用油	ペットボトル キャップ	使い捨て コンタクトレンズ 空ケース	
公民館	亀崎公民館	○	○	○
	上池公民館	○	○	○
	平地公民館	○	○	○
	向山公民館	○	○	○
	乙川公民館	○	○	○
	修農公民館	○	○	○
	岩滑区民館	○	○	○
	成岩公民館	○	○	○
	神戸公民館	○	○	○
	西成岩公民館	○	○	○
	協和公民館	○	○	○
	板山公民館	○	○	○
区民館等	亀崎コミュニティ会館		○	○
	大矢知コミュニティセンター		○	○
	県営長根住宅集会所	○	○	
	乙川北部記念館		○	○

	廃食用油	ペットボトル キャップ	使い捨て コンタクトレンズ 空ケース	
区民館等	岩滑区民館			○
	住吉中央コミュニティ会館		○	○
	北区第一区民館	○	○	○
	半田東区民館		○	○
	瑞穂記念館		○	○
	協和区民館		○	○
	鴉根区民館		○	○
市役所等	半田市役所	○	○	○
	瀧上工業雁宿ホール	○		
	半田市体育館		○	○
	アイプラザ半田		○	
	リサイクルセンター	○	○	○
その他	魚牧商店(亀崎)	○		
	山之神共集館		○	
	さくらの家(瑞穂区)	○		

乾電池・コイン電池(CR・BR)

市内郵便局、JAあいち、公共施設等にある専用回収ボックスに出してください。



回収場所

ボタン電池(LR・SR・PR)

回収協力店で回収しています。



回収場所

小型充電式電池

ニカド電池・ニッケル水素電池・リチウムイオン電池など。

家電量販店やホームセンター等のリサイクル協力店で回収しています。



リチウムイオン電池 ニカド電池 ニッケル水素電池



回収場所

マークがないものでもリサイクルセンターで回収しています。



回収場所

※小型充電式電池で、劣化・膨張等により上記場所で受入れをお断りされた場合は、半田市リサイクルセンターの事務所までお持ち込みください。

- ごみ・資源の施設直接搬入 p.1
- 目次 p.2
- ごみ出しの注意事項 p.3
- 燃やせるごみ p.4
- 燃やせないごみ p.5
- ペットボトル p.6
- 紙製容器包装・その他紙類 p.7
- プラスチック製容器包装 p.8
- 缶・びん・古着・古紙類 p.9～10
- 小型家電 p.11
- 刈草・剪定枝 p.12
- 金属類 硬質プラスチック製品 木製家具 p.13
- その他資源 p.14
- 公共資源回収ステーション p.15
- 資源のゆくえ p.16
- 粗大ごみ p.17
- 家電4品目 エアコン・テレビ 冷蔵庫・冷凍庫 洗濯機・衣類乾燥機 p.18
- 進めよう 3R p.19
- その他のごみ減量事業等 p.20
- ごみ収集運搬・浄化槽許可業者一覧 p.21
- 処理困難物 p.22
- 分別具体例 p.23～30

資源の出し方と回収方法

公共資源回収ステーション

公共資源回収ステーションとは、公設の資源回収拠点のことで、日曜日(第5日曜日除く)に以下の公園駐車場で資源を回収しています。限られた資源を有効利用するため、資源の分別・回収にご協力ください。

日時

毎月第1・2・3・4日曜日 午前9時～午後4時

※第5日曜日は実施しません

※令和8年4月5日、19日は、雁宿公園が花見時期で混雑するため潮風の丘緑地で実施します。

※令和9年1月3日は実施せず、代わりに1月31日に雁宿公園で実施します。



公共資源回収



回収できるもの

(詳細はホームページをご覧ください)

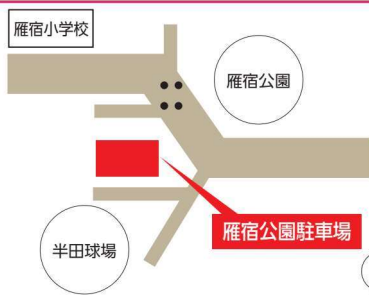
小型家電(テレビなど家電4品目は不可)、新聞紙、雑誌、ダンボール、古着、アルミ缶、スチール缶、びん、ペットボトル、ペットボトルキャップ、紙パック、プラスチック製容器包装、紙製容器包装・その他紙類、刈草・剪定枝、乾電池(小型充電式電池を含む)、蛍光灯、廃食用油
 ※刈草・剪定枝の持ち込みは1世帯につき軽トラック1台程度でお願いします。

実施場所

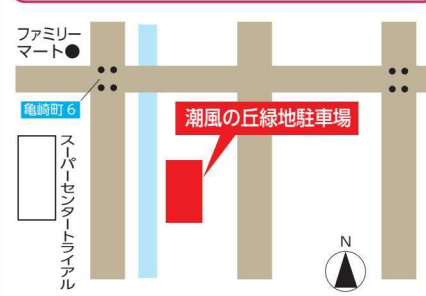


・3、4月の花見時期
 ・年末年始
 上記時期は実施場所を変更することがあります。詳しくはホームページをご覧ください。

①第1・3日曜日 雁宿公園駐車場 (雁宿町3-204-1)



②第2・4日曜日 潮風の丘緑地駐車場 (潮干町1-38)



中止基準

実施日当日の午前6時の時点で暴風警報が発表されている場合、その日は終日中止いたします。中止する際には、資源・ごみ分別アプリ「さんあ〜る」でお知らせをします。

有料広告



0120-931-247

受付時間/8:00～17:00 日曜・年末年始を除く

地域に寄り添い 環境を守る

- 刈草・剪定枝リサイクル
- 店舗・オフィスからのゴミ回収
- 不動産の買取・販売

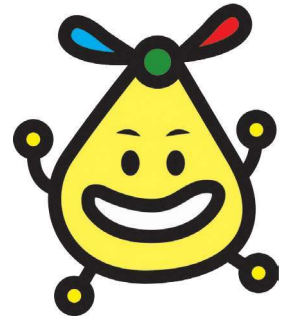


財源確保のため有料広告を掲載しています。広告内容に関する問い合わせは直接広告主をお願いします。

- ごみ・資源の施設直接搬入 p.1
- 目次 p.2
- ごみ出しの注意事項 p.3
- 燃やせるごみ p.4
- 燃やせないごみ p.5
- ペットボトル p.6
- 紙製容器包装・その他紙類 p.7
- プラスチック製容器包装 p.8
- 缶・びん・古着・古紙類 p.9~10
- 小型家電 p.11
- 刈草・剪定枝 p.12
- 金属類 匠質プラスチック製品 木製家具 p.13
- その他資源 p.14
- 公共資源回収ステーション p.15
- 資源のゆくえ p.16
- 粗大ごみ p.17
- 家電4品目 エアコン・テレビ 冷蔵庫・冷凍庫 洗濯機・衣類乾燥機 p.18
- 進めよう 3R p.19
- その他のごみ減量事業等 p.20
- ごみ収集運搬・浄化槽許可業者一覧 p.21
- 処理困難物 p.22
- 分別具体例 p.23~30

資源のゆくえ

資源化へのご協力ありがとうございます。
リサイクルセンターへの直接搬入や集団資源回収で回収された資源は、リサイクルされて新しいものへ生まれ変わります。



新聞・雑誌・紙パック

再生紙

空き缶・空き瓶

アルミ缶・スチール缶・ガラス瓶

ペットボトル

ペットボトル

小型家電・金属類・乾電池

金属製品

ごみ・資源の施設直接搬入 p.1

目次 p.2

ごみ出しの注意事項 p.3

燃やせるごみ p.4

燃やせないごみ p.5

ペットボトル p.6

紙製容器包装・その他紙類 p.7

プラスチック製容器包装 p.8

缶・びん・古着・古紙類 p.9~10

小型家電 p.11

刈草・剪定枝 p.12

金属類 硬質プラスチック製品 木製家具 p.13

その他資源 p.14

公共資源回収ステーション p.15

資源のゆくえ p.16

粗大ごみ p.17

家電4品目 エアコン・テレビ 冷蔵庫・冷凍庫 洗濯機・衣類乾燥機 p.18

進めよう3R p.19

その他のごみ減量事業等 p.20

ごみ収集運搬・浄化槽許可業者一覧 p.21

処理困難物 p.22

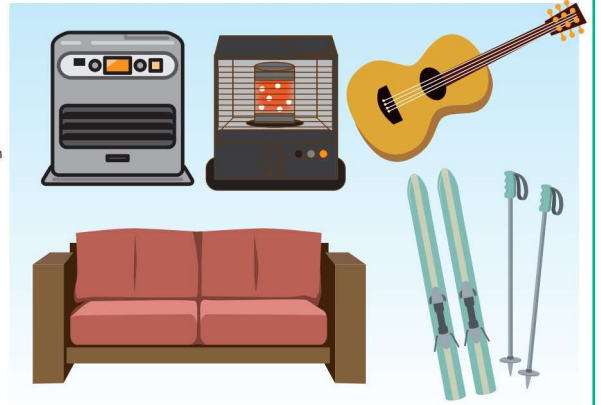
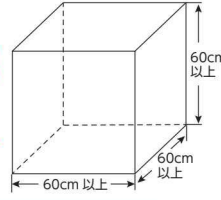
分別具体例 p.23~30

ごみステーションに出せないもの

粗大ごみ

粗大ごみとは次のものです。

- 指定袋に入らない大きさか、縦、横、高さのいずれか1辺が60cm以上のもの。
- 石油ストーブ・石油ファンヒーターなど火災・破裂の可能性があるもの。



ごみステーションに出すことはできませんので以下の方法で処分してください。

出し方 1

知多南部広域環境センターに直接持ち込む(有料) 詳しくはp.1

※いずれかの辺の長さが2m以上のものは知多南部広域環境センターで処分することができません。

※木製家具、自転車など、資源化できるものはリサイクルセンターに持ち込んでください。

出し方 2

収集運搬許可業者に引き取りを依頼する(有料) 詳しくはp.21

※引き取り、支払いの方法、料金は依頼先により異なります。依頼先に確認してください。

出し方 3

戸別収集を依頼する(毎週水曜日、予約制、有料) 家庭の粗大ごみを1点2,200円で収集します。

- ① 環境課ごみ減量担当に電話(23-3567)または右記のQRコードにて予約する。
- ② **【粗大ごみ処理券を利用して料金をお支払いする場合】**
粗大ごみ処理券を下記販売店で購入し、粗大ごみに貼りつける。
※粗大ごみ処理券は払い戻しができません。必要枚数のみをご購入ください。
【オンライン決済版の電子申請を利用して料金をお支払いする場合】
電子申請内の案内に従って、クレジットカードまたはpaypayで支払いした後、収集日と市が発行する受付番号を記載した任意の紙を粗大ごみに貼り付ける。
- ③ 予約日の午前8時30分までに自宅の玄関先等に出してください。立ち会い不要です。
※家の中までは収集に伺うことはできません。
■詳細は半田市HPをご確認ください。



半田市HP

〈半田市粗大ごみ処理券販売店〉

取扱店名	住所	TEL
ファミリーマート 半田亀崎店	亀崎新田町4丁目20番地1	20-2010
ファミリーマート 亀崎南店	亀崎町6丁目150番地	20-0759
ファミリーマート 半田大池町店	大池町4丁目86番地1	20-2633
ファミリーマート 半田住吉店	住吉町3丁目25番地	25-0913
ファミリーマート 半田やなべ高山店	岩滑高山町2丁目91番地4	25-1556
セブン-イレブン 半田北二ツ坂店	北二ツ坂町3丁目1番地10	26-4700
ファミリーマート 半田板山町店	板山町15丁目94番地1	20-7021
リブジョイ ワタフク	有楽町3丁目115番地	24-6100
半田市役所 市民課	東洋町2丁目1番地	21-3111
半田市役所内売店	東洋町2丁目1番地	24-0220
半田市リサイクルセンター窓口	乙川末広町50番地	23-3567

家電4品目

家電リサイクル法対象品

エアコン、テレビ、冷蔵庫・冷凍庫、洗濯機・衣類乾燥機
「家電リサイクル法」に基づき、処分方法が定められています。

不要になった場合は、以下の方法で処分してください。



出し方 1

引き取りを依頼する 詳しくはp.21

家電販売店または市の収集運搬許可業者に引き取りを依頼してください。
※引き取り、支払いの方法、料金は依頼先により異なります。
依頼先に確認してください。

出し方 2

自分で指定引取場所またはリサイクルセンターに持ち込む

- ① 郵便局で「家電リサイクル券」を購入する。
メーカーや大きさによって料金が異なりますので事前に確認してください。

料金や対象品かの確認は下記にお問い合わせください。

家電リサイクル券センター  **0120-319-640**



- ② 処分したい家電と家電リサイクル券を持参して、指定引取場所またはリサイクルセンターに持ち込む。家電リサイクル券は、家電に貼らずに持参してください。

〈指定引取場所〉

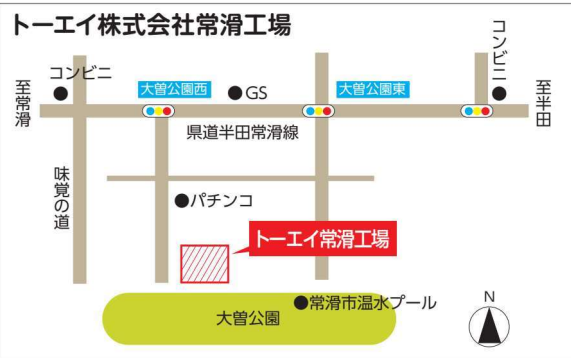
トーエイ株式会社常滑工場

常滑市大曾町4-64 ☎0569-36-3317 

■受入時間 月曜日～土曜日(祝日は除く)
午前8時から正午、午後1時から午後4時
※土曜日は休みの場合もあるため、HPでご確認ください。

半田市リサイクルセンター

■受入時間 月曜日～金曜日(祝日は除く)
午前9時から正午、午後1時から午後4時



有料広告

Toei リサイクル | 不用品処分 | お片付け

トーエイ株式会社

本社：東浦町大字藤江字ヤンチャ28-1

 **0120-450-855**
シゴトはココ

リサイクル
不用品整理
ご一報ください

HPはこちら



財源確保のため有料広告を掲載しています。広告内容に関する問い合わせは直接広告主をお願いします。