

# 年 報

令和6年度

半田市立博物館

## 目 次

1. 施設概要 .....	2
2. 組織図 .....	3
3. 半田市博物館協議会	
(1) 協議会委員 .....	4
(2) 協議会日程 .....	4
4. 展示活動	
(1) 企画展示 .....	5
(2) その他の展示 .....	10
(3) 山車展示 .....	10
5. 教育普及活動	
(1) 博物館講座・講演会等 .....	11
(2) 視察及び見学 .....	13
(3) 半田市内小学校3年生の見学学習 .....	14
6. 資料の収集・整理・保存	
(1) 資料寄贈 .....	15
(2) 収蔵資料点数 .....	15
7. 半田市立博物館友の会活動.....	16
8. 文化財保護事業	
(1) 文化財専門委員会 .....	16
(2) 文化財の保護 .....	16
(3) 保存修理・保存施設整備補助事業 .....	19
(4) 旧中埜家住宅保存管理事業・保存活用事業 .....	20
9. 来館者数の推移 .....	21

## 1. 施設概要

【所在地】 半田市桐ヶ丘4-209-1

【開館】 昭和59年10月1日

【敷地面積】 10,318.40 m<sup>2</sup>

【建築面積】 3,425.27 m<sup>2</sup>

【延床面積】 5,151.48 m<sup>2</sup>

【博物館】 1,881.50 m<sup>2</sup>

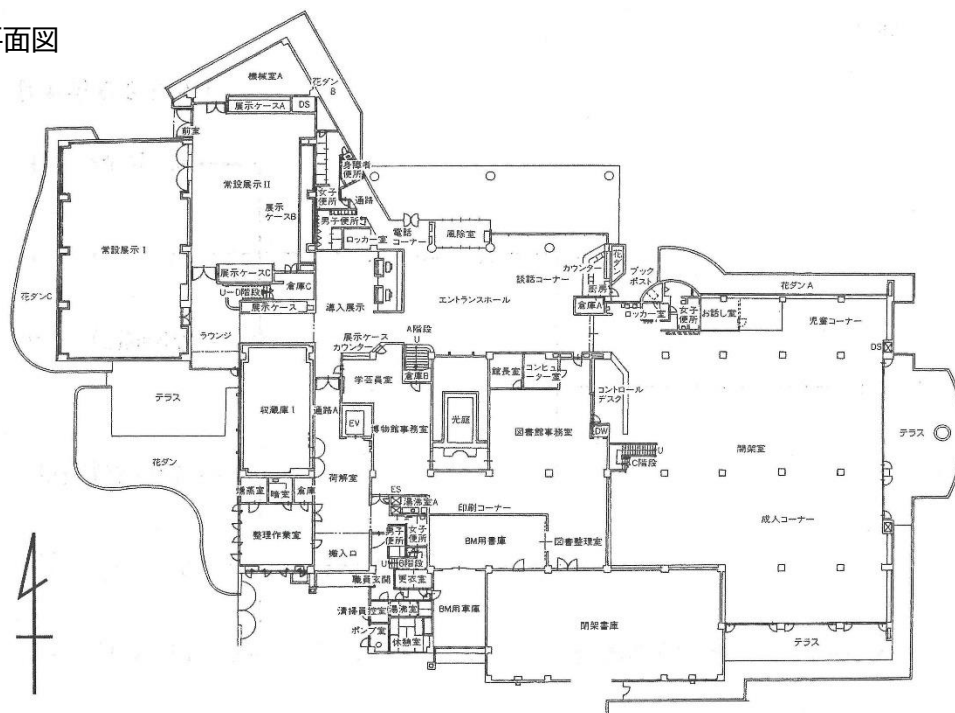
【構造】 鉄筋コンクリート造 2階建 塔屋1階

【館内施設】 (図書館との共有部分を含む)

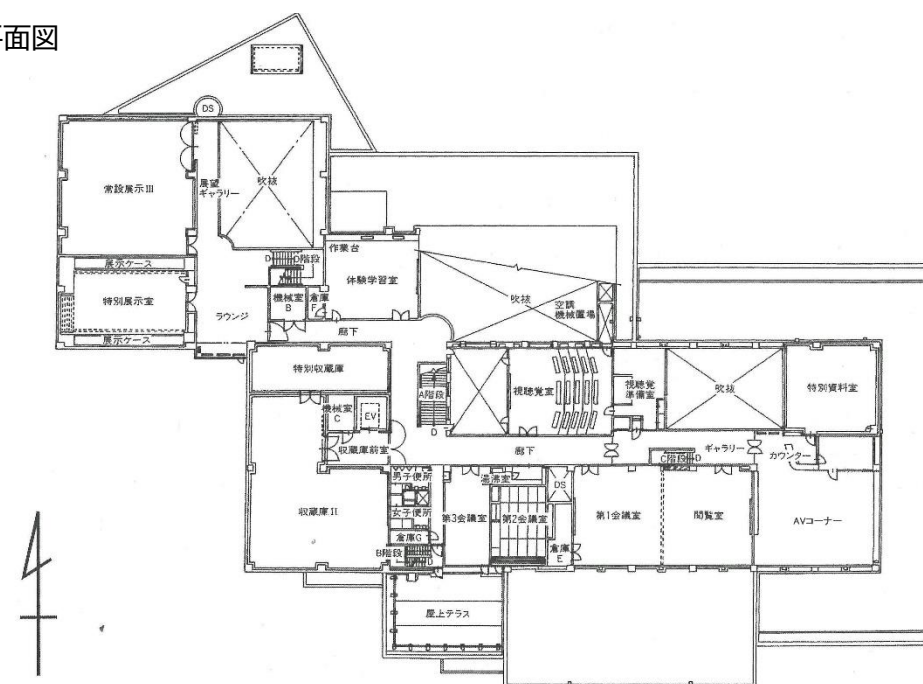
1階 常設展示室Ⅰ、常設展示室Ⅱ、収蔵庫Ⅰ、燻蒸室、整理作業室、事務室など

2階 常設展示室Ⅲ、特別展示室、体験学習室、特別収蔵庫、収蔵庫Ⅱ、視聴覚室など

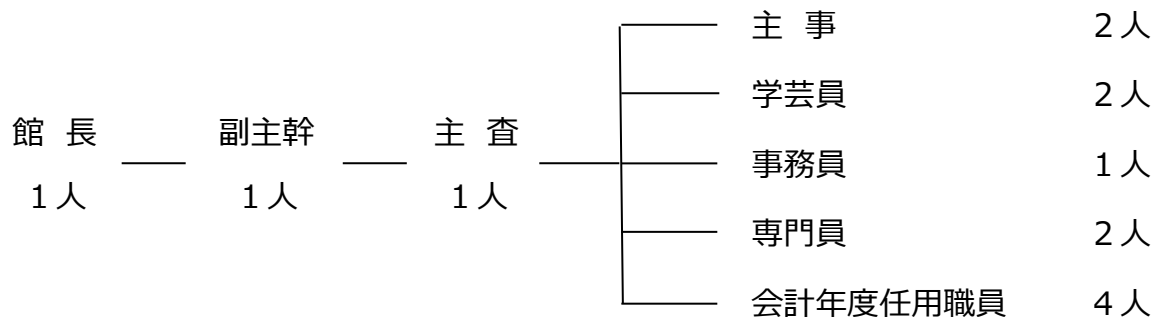
1階平面図



2階平面図



## 2. 組織図（令和6年4月1日現在）



職種別内訳

職名 補職名	主 事	学芸員	事務員	専門員	会計年度 任用職員	合 計
課（館）長	1人					1人
副主幹	1人					1人
主 査		1人				1人
主 事	2人					2人
事務員			1人			1人
学芸員		2人				2人
専門員				2人		2人
会計年度 任用職員					4人	4人
合 計	4人	3人	1人	2人	4人	14人

### 3. 半田市博物館協議会

半田市博物館協議会は、博物館法第 20 条の規定により設置され、博物館の運営に関し館長の諮問に応ずるとともに、館長に対して意見を述べる機関である。

半田市立博物館条例第 11 条の規定に基づき、学校教育及び社会教育の関係者、家庭教育の向上に資する活動を行う者並びに学識経験者の中から教育委員会が任命する。(定員 10 人、任期 2 年)

#### (1) 協議会委員 (令和 6 年 9 月 1 日)

氏 名	分 野	摘 要
井手 満枝	社会教育関係者	博物館友の会会長
佐野 景子	学識経験者	桐塑人形作家
柴垣 勇夫	学識経験者	元愛知淑徳大学教授
立松 彰	学識経験者	東海市立平洲記念館・郷土資料館前館長
藤堂 正喜	学校教育関係者	半田市小中学校社会科研究部長
新美 玲子	家庭教育の向上に資する活動を行う者	伝統文化お茶お花子ども教室主催
本美 信一	社会教育関係者	半田市文化協会理事
松見 直美	観光振興関係者	知多半島観光圏協議会事業推進事務所前所長

#### (2) 協議会日程

※令和 6 年度は開催なし

## 4. 展示活動

### (1) 企画展示

#### 第 39 回知多工芸展

期 間：令和 6 年 4 月 27 日（土）～ 6 月 2 日（日）

会 場：特別展示室（2 階）、展示コーナー（1 階）

入場者数：8,397 人

展示内容：知多半島の工芸作家（陶芸・人形・染織）

22 名の作品を展示した。

展示点数：24 点



# 企画展「全国鉱物採集の旅 猪飼鉱物コレクション」

期 間：令和6年6月22日(土)～9月1日(日)

会 場：特別展示室（2階）、展示コーナー（1階）

入場者数：32,391人

展示内容：半田市出身の鉱物収集家、猪飼一夫氏が収集した膨大な鉱物コレクションの中から、都道府県別に厳選した鉱物標本を展示するとともに、猪飼氏が全国のフィールドを駆け巡り調査を行った当時の貴重な記録資料などもあわせて紹介した。

展示点数：約300点



## 開館 40 周年記念展「博物館のモノがたり」

期 間：令和6年9月21日(土)～10月14日(月祝)

会 場：特別展示室（2階）、展示コーナー（1階）

入場者数：7,450 人

展示内容：博物館の開館 40 周年を記念して、これまで収集してきた様々な資料（自然史資料、考古資料、歴史資料、民俗資料、美術品など）を展示した。また、2階廊下壁面にて、歴代の特別展・企画展等のポスターを掲示した。

展示点数：約 230 点



# 愛知県移動美術館 2024「本当の本物の現実」

期 間：令和6年12月7日(土)

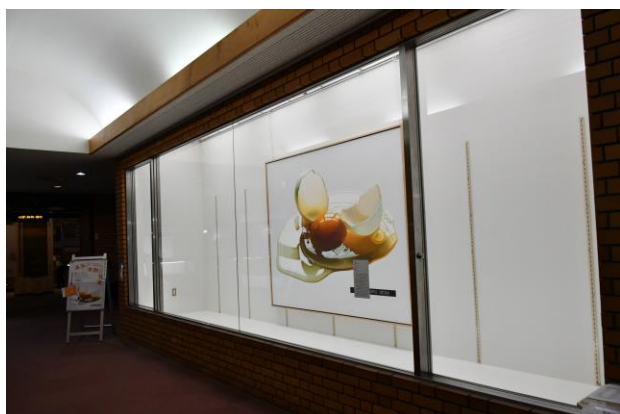
～令和7年1月5日(日)

会 場：特別展示室（2階）、展示コーナー（1階）

入場者数：8,158人

展示内容：愛知県美術館は、県内各地にコレクションを  
運んで展示する「移動美術館」を毎年開催し  
ており、今年度は半田市にて初開催となった。  
「リアリズム」「現実」「本物」などをキー  
ワードに、近代～現代の作家による作品を  
20点展示した。

展示点数：20点



## 第 39 回博物館友の会合同展

期 間：令和 7 年 3 月 1 日（土）～ 3 月 30 日（日）

会 場：特別展示室（2 階）、展示コーナー（1 階）

入場者数：6,852 人

展示内容：博物館友の会各部員の会員による作品を展示した。

展示点数：97 点



第39回 半田市立博物館

### 友の会合同展

博物館友の会の各部会（織織り、染色、陶芸、古文書、歴史部会）会員による作品や資料を展示します

体験・公開講座  
開催日時などの詳細は、博物館ホームページをご覧ください ▶▶▶

令和7年 3月1日（土）～3月30日（日）

開館時間 10:00～18:00（最終日は15:00まで）  
休館日 3月31日・3月10日・3月17日・3月24日

半田市立博物館  
2階 特別展示室（タナジ）  
〒464-0202 半田市南町1-1-1 電話 0569-23-7173

部会名	主な作品	点 数
染色部会	Tシャツ、タペストリー、テーブルセンター、ストール、ズボン、のれん、袋、トートバック、あずま袋 など	28 点
はたおり部会	織り布、エプロン、テーブルセンター、ロングベスト、掛け軸、バッグ、ストール、のれん、ジャンパースカート、カバン など	52 点
古文書部会 古文書研究会	黄表紙本：莫切自根金生木（国立国会図書館デジタルコレクション）	1 点
陶芸部会	自然釉花器、黒楽茶碗、赤楽茶碗、辰砂釉花器、伊羅保釉他掛け流し花器、唐津釉平皿、白化粧猫絵花器、陶板猫時計、ポンギン水盤、自然釉壺、焼締め急須、酒器セット（黄瀬戸釉）、猫大小（織部釉、ピンク釉）、十草風スープカップ、キティ絵付け鉢	15 点
歴史部会	令和 6 年度現地研修および室内研修資料	1 点

## (2) その他の展示

タイトル	期 間	観覧者数	備 考
原爆と人間展	7月18日(木)～ 8月29日(木)	21,465人	主催：半田市(担当：総務課) 会場：1階 通路壁面
愛知やきものヒストリー 2024	7月13日(土)～ 9月8日(日)	26,068人	会場：1階 受付前
半田市・徐州市児童書画作品展	11月16日(土)～ 12月1日(日)	4,758人	主催：半田市(担当：秘書課) 会場：2階 特別展示室
第53回 半田さわやか教育展	1月10日(金)～ 1月21日(火)	4,229人	主催：半田市教育委員会 会場：1階 展示コーナー 2階 特別展示室
半田市小中学校書写展	1月23日(木)～ 1月30日(木)	2,763人	主催：半田市教育委員会 会場：1階 展示コーナー 2階 特別展示室
第40回 半田市中学校美術部展	2月1日(土)～ 2月12日(水)	3,087人	主催：半田市教育委員会 会場：1階 展示コーナー 2階 特別展示室
第40回 半田市造形教育展	2月14日(金)～ 2月24日(月祝)	2,960人	主催：半田市教育委員会 会場：1階 展示コーナー 2階 特別展示室
ミニ展示「ひなまつり展」	2月1日(土)～ 3月9日(日)	11,169人	会場：1階 受付前

## (3) 山車展示

区 分	搬 入	組 上	搬 出
乙川殿海道山源氏車	令和6年4月1日(月)	令和6年4月14日(日)	令和6年7月7日(日)
岩滑義烈組八幡車	令和6年7月7日(日)	令和6年7月14日(日)	令和6年11月10日(日)
岩滑西組御福車	令和6年11月10日(日)	令和6年11月24日(日)	令和7年3月16日(日)

## 5. 教育普及活動

### (1) 博物館講座・講演会等

タイトル	日 程	講 師	人 数
知多工芸展関連イベント 「木目込みでちりめん椿を作ろう」	5月5日(日)	佐野 景子 (外部講師)	38 人
お囃子上演	6月23日(日)	乙川殿海道山	60 人
企画展関連イベント 記念講演会「全国鉱物採集の旅」& 鉱物鑑定会	6月30日(日)	猪飼 一夫 (外部講師)	72 人
企画展関連イベント キラキラ！黄鉄鉱さがし体験	7月21日(日)	博物館学芸員	182 人
企画展関連イベント・博物館講座 「天然石できれいな万華鏡を作ろう！」	7月28日(日)	博物館学芸員	61 人
ナイト・ライブラリー&ミュージアム	8月2日(金)	図書館・博物館 共催	50 人
企画展関連イベント 手作りコスメ「ミネラルファンデーション作り」	8月3日(土)	外部講師	20 人
企画展関連イベント キラキラ！黄鉄鉱さがし体験	8月4日(日)	博物館学芸員	189 人
博物館講座 「化石を発掘しよう！～木の葉化石編～」	8月10日(日)	博物館学芸員	62 人
企画展関連イベント キラキラ！黄鉄鉱さがし体験	8月18日(日)	博物館学芸員	178 人
文化財よもやま話 「知多半島の奈良・平安時代物語」	10月5日(土)	文化財専門委員	45 人
文化財よもやま話 「日本建築のはじまり」	10月5日(土)	文化財専門委員	25 人
文化財よもやま話 「亀崎水軍と亀崎潮干祭その2」	10月6日(日)	文化財専門委員	33 人
お囃子・からくり上演	10月6日(日)	岩滑義烈組	52 人
文化財よもやま話 「知多地域の環境」	10月12日(土)	文化財専門委員	13 人
文化財よもやま話 「19世紀の亀崎船（奥建廻船）について」	10月13日(日)	文化財専門委員	45 人

文化財よもやま話 「お月見どろぼう ―十五夜行事の今昔―」	10月19日（土）	文化財専門委員	12人
文化財よもやま話 「伝記・追憶・日記 ―南 吉青春のひとこまより―」	10月26日（土）	文化財専門委員	14人
移動美術館 記念講演会「絵画と現実」	12月7日（土）	平瀬 礼太 （外部講師）	34人
やさしい古文書講座	12月14日（土）	博物館専門員	43人
博物館講座「てんこく」	12月15日（日）	吉原 愛璃 （外部講師）	13人
移動美術館 ギャラリートーク	12月15日（日）	県美術館学芸員 （外部講師）	30人
移動美術館 ギャラリートーク	12月21日（土）	県美術館学芸員 （外部講師）	36人
移動美術館 子ども向けギャラリートーク	12月26日（木）	県美術館学芸員 （外部講師）	12人
古文書講座「江戸時代の村と公文書」	令和7年 1月18日（土）	博物館専門員	25人
博物館講座「和本を作ろう！」	1月25日（土）	博物館学芸員	22人
古文書講座「江戸時代の村と公文書」	2月1日（土）	博物館専門員	18人
博物館講座「苔テラリウムを作ろう！」	2月8日（土）	博物館学芸員	20人
お囃子上演	2月16日（日）	岩滑西組	103人
大人のための図書館・博物館探検ツアー	3月9日（日）	図書館・博物館 共催	26人

## (2) 視察及び見学

月 日	時 間	団体名等	人 数	場 所	解 説
6月13日(木)	15:00~17:00	愛知県政策企画局 ジブリパーク推進課	3人	旧中埜家 住宅	○
6月15日(土)	13:00~13:30	放課後デイサービス モリッコ	15人	博物館	○
6月15日(土)	14:45~15:45	中野わかば会	9人	博物館	○
6月29日(土)	13:30~14:20	ユーラシアの旅	15人	旧中埜家 住宅	○
7月12日(金)	9:30~11:30	あいち国際芸術祭 2025 県・市担当者	4人	旧中埜家 住宅	○
7月23日(火)	17:10~18:00	半田国際交流協会	10人	博物館	○
8月7日(水)	10:20~10:50 13:05~13:35	半田を知る会(半田市内小中学校 教員のうち、初任者対象)	14人 17人	博物館	○
8月7日(水)	13:30~14:30	みよし市立中部小学校	3人	博物館	
10月2日(水)	13:35~14:35	みよし市立中部小学校	86人	博物館	○
10月3日(木)	13:00~14:00	小牧市立一色小学校	107人	博物館	
10月16日(水)	13:30~14:00	浅井公民館 女性学習部	45人	博物館	
10月18日(金)	10:30~11:30	グループホーム ゆうゆう村	14人	博物館	
10月29日(火)	14:00~15:00	老人ホーム 東和荘	20人	博物館	
12月6日(金)	10:15~12:00	半田市立半田小学校	65人	旧中埜家 住宅	○
12月17日(火)	9:50~10:20	半田市立宮池小学校 (移動美術館の見学)	129人	博物館	○
12月21日(土)	15:00~16:00	放課後デイサービス ルリアン	18人	博物館	
12月26日(木)	10:00~12:00	阿久比中学校 造形部 (移動美術館の見学)	17人	博物館	○
令和7年 1月23日(土)	15:00~15:40	クラブツーリズム・ ロイヤル・グランステージ	19人	旧中埜家 住宅	○

(3) 半田市内小学校3年生の見学学習

小学校3年生を対象として、半田市の様子を紹介した番組の上映、展示室見学と昔の生活道具の学習を行っている。令和6年度は下記のとおり実施した。

年 月 日	学 校 名	学 年	クラス数	人 数
令和6年10月16日	乙川小学校	3年生	3	94人
10月22日	花園小学校	3年生	4	114人
10月23日	さくら小学校	3年生	2	47人
11月6日	雁宿小学校	3年生	2	77人
11月7日	板山小学校・分校	3年生	2	55人
11月8日	半田小学校	3年生	2	60人
11月19日	亀崎小学校	3年生	2	71人
11月26日	宮池小学校	3年生	3	110人
11月27日	有脇小学校	3年生	1	21人
11月28日	乙川東小学校	3年生	3	84人
11月29日	岩滑小学校	3年生	2	69人
12月3日	横川小学校	3年生	3	97人
12月4日	成岩小学校	3年生	3	95人
合 計	13校		32クラス	994人

## 6. 資料の収集・整理・保存

### (1) 資料寄贈

#### ア 美術品

受入日	種類	作品名	作 者	点 数
令和6年6月30日	工芸品	桐塑人形「路地」	新美 記代子	1点

#### イ 一般資料

受入日	資料名	点 数
令和6年5月14日	彫常関係資料ほか	一式
4月27日	漁具	一式
6月6日	建築概要（中埜銀行）ほか	4点
7月26日	会席膳・賞状	9点
8月14日	レコード「半田来やしゃんせ・半田よいとこ」ほか	4点
8月22日	戦争関係資料一式	43点
10月11日	ウミガメのはく製	1点
11月20日	彫常関係資料ほか	一式
12月10日	押し寿司型	4点
12月19日	掛軸	1点
12月19日	秋葉講関係資料	一式
令和7年3月11日	映写機ほか	12点

### (2) 収蔵資料点数（令和7年3月31日時点）

区 分	数 量	区 分	数 量
生 活	6,896点	自 然	176点
産 業	4,935点	古文書	4,790点
民 俗	1,412点	美術品	1,539点
考 古	207点	歴 史	1,736点
合 計		21,605点	

## 7. 半田市立博物館友の会活動

半田市郷土資料館友の会（昭和 53 年設立）を前身として、昭和 59 年に設立された。半田市立博物館の活動に協力し、あわせて郷土の文化遺産を守り歴史・民俗・自然に関する知識を深め、会員相互の親睦をはかることを目的としている。その後、任意団体として独立しつつも、博物館事業への積極的な協力を目的の一つに掲げ、現在は、古文書、陶芸、はたおり、歴史、染色の 5 部会が活動している（令和 6 年度から拓本部会は休部）。

令和 6 年度実績（令和 6 年 11 月 8 日時点）

部会名	機織り	染色	陶芸	古文書	歴史	計
会員数	29 人	11 人	5 人	18 人	23 人	86 人

## 8. 文化財保護事業

### （1）文化財専門委員会

#### ①設置目的

市内における文化財の調査及び保護活用に関して研究し、教育委員会の諮問に応じて意見を具申し、又は建議する。

#### ②委員の構成（10 名）

学識経験者の中から教育委員会が委嘱する。委員の任期は 3 年。毎年、委員長 1 名、副委員長 1 名を選出し、委員長は委員会を代表し会議の議長となる。

### （2）文化財の保護

#### ①指定文化財の数（令和 7 年 3 月 31 日現在）

種 類			国指定	県指定	市指定	計
有形文化財	建造物		2	0	6	8
	美術工芸品	絵 画	3	0	3	6
		彫 刻	1	0	10	11
		工芸品	3	0	4	7
		書跡・典籍・古文書	2	0	9	11
民俗文化財	有 形		1	1	6	8
	無 形		1	2	6	9
記念物	史 跡		0	1	2	3
	天然記念物	植 物	0	1	3	4
計			13	5	49	67

## ②指定文化財一覧

	種 別	名 称	員 数	指定年月日	所在地	所有者又は管理者
国指定	建造物	旧中荃家住宅	1 棟	昭和 51. 2. 3	天王町 1-30-2	半田市
	彫刻	木造阿弥陀如来立像	1 躯	昭和 6. 12. 14	東郷町 2-41	常楽寺
	有形民俗	半田の酢醸造用具	323 点	平成 28. 3. 2	桐ヶ丘 4-209-1	半田市
	無形民俗	亀崎潮干祭の山車行事	—	平成 18. 3. 15	亀崎町 2-92-1	亀崎潮干祭保存会
	建造物	小栗家住宅	12 棟	令和 4. 9. 20	中村町 1-18	個人
県指定	有形民俗	亀崎潮干祭の山車	5 輛	昭和 41. 1. 17	亀崎町 2-92-1	亀崎潮干祭保存会
	無形民俗	大獅子小獅子の舞	—	昭和 42. 10. 30	成岩本町 4-5	成岩第四区獅子保存会
	無形民俗	板山獅子舞	—	平成 9. 10. 17	神代町 1-61	板山獅子保存会
	史跡	大高山古窯	297 m <sup>2</sup>	昭和 33. 6. 21	上池町 2-31	半田市
	天然記念物	摂取院のイブキ	1 樹	昭和 56. 2. 23	前崎東町 44	摂取院
市指定	建造物	乙川八幡社本殿	1 棟	昭和 58. 4. 1	乙川殿町 97	八幡社
	建造物	秋葉社本殿	1 棟	昭和 58. 4. 1	亀崎町 4-80	秋葉社
	建造物	旧新美家住宅(新美南吉養家)	1 軒	昭和 62. 10. 30	平和町 7-60	公益財団法人かみや美術館
	建造物	雲観寺鐘楼	1 棟	平成 23. 11. 1	中村町 1-41	雲観寺
	建造物	一切経蔵、八角輪蔵	1 棟	平成 23. 11. 1	中村町 1-41	雲観寺
	建造物	半田ハリストス正教会「聖イオアン・ダマスキン聖堂」	1 棟	令和元. 6. 21	乙川西ノ宮町 3-33	半田ハリストス正教会
	絵画	血誓の阿弥陀如来絵像	2 幅	昭和 41. 3. 31	亀崎町 3-51	浄願寺
	絵画	絹本着色方便法身尊像	1 幅	平成 23. 11. 1	中村町 1-41	雲観寺
	絵画	半田ハリストス正教会の聖障(イコノスタス)	27 枚	令和元. 6. 21	乙川西ノ宮町 3-33	半田ハリストス正教会
	彫刻	薬師如来座像	1 躯	昭和 41. 3. 31	東郷町 2-86	西薬師教会
	彫刻	十一面観世音菩薩立像	1 躯	昭和 41. 3. 31	有楽町 2-34	鳳出観音教会
	彫刻	多聞天立像	1 躯	昭和 48. 4. 12	有楽町 2-34	鳳出観音教会
	彫刻	地藏菩薩立像	1 躯	昭和 48. 4. 12	有楽町 2-34	鳳出観音教会
	彫刻	聖観世音菩薩立像	1 躯	昭和 48. 4. 12	東郷町 2-86	西薬師教会
	彫刻	大日如来座像	1 躯	昭和 48. 4. 12	東郷町 2-86	西薬師教会
	彫刻	聖観世音菩薩立像	1 躯	昭和 58. 7. 1	東本町 2-16	光照院
	彫刻	阿弥陀如来立像	1 躯	昭和 60. 8. 1	堀崎町 1-58	順正寺
	彫刻	木造薬師如来座像	1 躯	昭和 61. 2. 1	成岩本町 2-5	北薬師教会
	彫刻	木造聖徳太子立像(南無仏二歳像)	1 躯	平成 23. 11. 1	中村町 1-41	雲観寺
	工芸	陶製水瓶	1 個	昭和 41. 3. 31	—	個人

市指定	工芸	三筋壺	2 個	昭和 44. 5. 22	桐ヶ丘 4-209-1	半田市
	工芸	巴文大甕	1 個	昭和 54. 4. 1	—	個人
	工芸	懸盤	1 脚	平成 23. 11. 1	中村町 1-41	雲舘寺
	古文書	乙川文書	935 点	昭和 53. 4. 1	桐ヶ丘 4-209-1	半田市
	古文書	西成岩文書	516 点	昭和 53. 4. 1	桐ヶ丘 4-209-1	半田市
	古文書	乙川八幡社祭礼絵図	1 巻	昭和 58. 4. 1	乙川殿町 97	八幡社
	古文書	絵像阿弥陀如来(大品)裏書	1 巻	昭和 60. 8. 1	堀崎町 1-58	順正寺
	典籍	乙川八幡社 社地絵図面	1 巻	昭和 58. 4. 1	乙川殿町 97	八幡社
	典籍	黄檗鉄眼版一切経	276 帙 2104 冊	平成 23. 11. 1	中村町 1-41	雲舘寺
	書跡	六字名号	1 幅	平成 23. 11. 1	中村町 1-41	雲舘寺
	書跡	九字名号	1 幅	平成 23. 11. 1	中村町 1-41	雲舘寺
	書跡	御文	1 巻	平成 23. 11. 1	中村町 1-41	雲舘寺
	有形民俗	向山神楽獅子の館	1 台	昭和 45. 11. 10	向山町 2-30	向山神楽獅子保存会
	有形民俗	半田山車まつり 市内 9 地区の山車	26 輛	昭和 54. 5. 4	市内 26 ヲ所山車蔵	半田山車祭り保存会
	有形民俗	乙川八幡社絵馬群	9 面	昭和 58. 4. 1	乙川殿町 97	八幡社
	有形民俗	中村組神輿	1 基	平成 15. 4. 1	東本町 2-23	業葉神社
	有形民俗	平地神明社の算額	1 面	平成 28. 7. 8	平地町 1-72	平地神明社奉賛会
	有形民俗	業葉神社の古面	1 面	平成 30. 3. 16	桐ヶ丘 4-209-1	業葉神社
	無形民俗	向山神楽獅子の神事	—	昭和 44. 3. 14	向山町 2-30	向山神楽獅子保存会
	無形民俗	ちんころ祭の三番叟	—	昭和 54. 7. 28	宮路町 53	住吉ちんころ祭委員会
	無形民俗	銭太鼓踊り	—	平成 13. 6. 1	成岩本町 4-5	成岩銭太鼓保存会
	無形民俗	板山万歳	—	平成 21. 5. 1	板山町 15-168	愛知・半田・板山 万歳保存会
	無形民俗	下半田祭礼行事	—	平成 31 年 3. 8	東本町 2-23	下半田祭礼保存会
	無形民俗	乙川祭礼行事	—	平成 31 年 3. 8	乙川殿町 97	乙川祭礼保存会
	史跡	亀崎渡船場跡	—	昭和 54. 4. 1	亀崎町 2-234-1	神前神社
	史跡	大池古窯	3 基	平成 8. 8. 1	鵜ノ池町 33-1	半田市
	天然記念物	津島社のムクノキ	1 樹	昭和 52. 10. 1	住吉町 8-50	津島社天王講
	天然記念物	常福院のソテツ	1 株	昭和 53. 4. 1	岩滑中町 7-23	常福院
	天然記念物	萬三の白モッコウバラ	1 樹	平成 23. 12. 1	中村町 1-18	個人

※所有者に同意を得た文化財のみ記載しています。

### ③国登録有形文化財

種 別	名 称	員 数	登録年月日	所在地	所有者・管理者
建造物	半田赤レンガ建物（旧カプトビール工場）	3 棟	平成 16. 7. 23	榎下町 8	半田市
建造物	愛知県立半田商業高等学校正門門柱 （旧愛知県知多郡立高等女学校正門）	1 基	平成 29. 6. 28	白山町 2-30	愛知県
建造物	旧愛知県半田中学校武道場（七中記念館）	1 棟	令和 4. 6. 29	出口町 1-30	愛知県
建造物	旧伊東合資会社	3 棟	令和 4. 10. 31	亀崎町 9-111 他	法人
建造物	旧中埜半六邸主屋	1 棟	令和 6. 3. 6	中村町 1-7	法人
建造物	間瀬家住宅（作右衛門屋敷）	2 棟	令和 6. 3. 6	亀崎町 6-83-1 他	個人

### （３）保存修理・保存施設整備補助事業

令和６年度は、次のとおり文化財所有者が行う保存修理等を支援し、文化財の保存継承を行った。

名 称	種 別	補助事業者	内 容
半田山車まつり 市内 9 地区の 山車 26 輛	有形民俗 （市指定）	協和砂子組白山車	ゴマの復元新調、大山マスの修理
		成岩西馬場神車	鳥毛の復元新調
		成岩東組旭車	上山前山の修理、幕・吹き流しの修理、幕取付金具の復元新調、台輪の保護修理、平台輪・兜金・ほぞ木口修理
亀崎潮干祭の 山車行事	重要無形民俗 （国指定）	亀崎潮干祭保存会	東組宮本車大幕等保存修理、石橋組青龍車枝綱復元新調
大獅子小獅子の舞	無形民俗 （市指定）	半田市成岩第四区獅子保存会	看伴の復元新調、獅子頭の修理、大鼓・小太鼓の皮の復元新調
小栗家住宅	重要文化財 （国指定）	小栗宏次	民家の環境保全（敷地内の植木手入れ）

なお、令和6年度は、国の補助「地域文化財総合活用推進事業（地域伝統行事・民俗芸能等継承振興事業）」を活用できたため、次の文化財についても保存修理を行うことができた。

名 称	種 別	所有者・管理者	内 容
半田山車まつり 市内9地区 の山車 26 輛	有形民俗 (市指定)	浅井山	山車（浅井山宮本車）の用具等（ゴマ、前山四本柱、御簾、三番叟人形）の修理
		岩滑山車保存会	山車（義烈組八幡車、西組御福車）の用具等（上山各所部材（御福車）、法被（八幡車、御福車）の修理）
		下半田北組	山車（北組唐子車）の用具等（小太鼓）の修理
		下半田南組	山車（南組護王車）の用具等（吹き流し竿、吹き流し竿の頭）の修理
		砂子組白山車保存会	山車（砂子組白山車）の用具等（山車の各所部材）の修理
		日役組	山車（日役組神力車）の用具等（小太鼓、笛、法被）の修理

#### （４）旧中埜家住宅保存管理事業・整備事業

令和6年度の主な公開等活用・整備事業は次のとおり。

イベント名・内容等	日程等	場所等	人数
旧中埜家住宅で春の写真を撮ろう	令和6年3月21日（木） ～5月6日（月振）	旧中埜家住宅 博物館	32 人
旧中埜家住宅で組紐を体験しよう	令和6年5月10日（金）、 11日（土）	旧中埜家住宅	29 人
初夏の旧中埜家住宅一般公開 －半六さんの別荘で音楽を楽しもう－	令和6年5月19日（日）、 25日（土）、26日（日）	旧中埜家住宅	333 人
旧中埜家住宅ポストカードプレゼント	令和6年7月7日（日） ～31日（水）	博物館	316 人
旧中埜家住宅＆半田市立博物館 ステンドグラスみたいなバラで旧中埜 家住宅を飾ろう！	【バラ作成】 令和6年8月16日（金）、 8月21日（水） 【外観デコレーション】 令和6年9月4日（水） ～10月21日（月）	旧中埜家住宅、 博物館	134 人
はんだ建築まつりにおける旧中埜家住宅公開日	令和6年9月28日（土）、 29日（日）	旧中埜家住宅	50 人
旧中埜家住宅でミニ置き畳をつくろう	令和6年10月27日（日）	旧中埜家住宅	38 人

文化の日コラボイベント 「楽しく学ぼう！わくわく！けんちく！」	令和6年11月3日（日祝）	旧中埜家住宅	106人
第8回重要文化財旧中埜家住宅特別公開－コトバとモノでうつし出す昔日－	令和6年11月16日（土）、 17日（日）	旧中埜家住宅	657人
自由見学日（全28回）	令和6年4月～令和7年1月	旧中埜家住宅	285人
一緒に♪楽しく♪ 旧中埜家住宅体験型写真館－旧中埜家住宅をみんなの思い出の場所に育てよう－	令和6年12月21日（土）、 22日（日）	旧中埜家住宅	98人
旧中埜家住宅・桐華学園 和布あそび「小物づくり」	令和7年3月15日（土）	旧中埜家住宅	25人
棟札展示ケース製作	令和7年3月製作完了	—	
映像資料制作	令和7年3月製作完了	—	

## 9. 来館者数の推移

年 度	来館者数（人）
平成27年度	87,520
平成28年度	90,400
平成29年度	104,913
平成30年度	95,961
平成31・令和元年度（※）	89,128
令和2年度（※）	53,352
令和3年度	80,402
令和4年度	87,966
令和5年度	88,865
令和6年度	111,868

※新型コロナウイルス感染拡大防止のため、令和2年3月4日～5月31日まで臨時休館。

半田市立博物館 年報  
令和6年度

発行日 令和8年1月  
編集発行 半田市立博物館  
半田市桐ヶ丘4-209-1