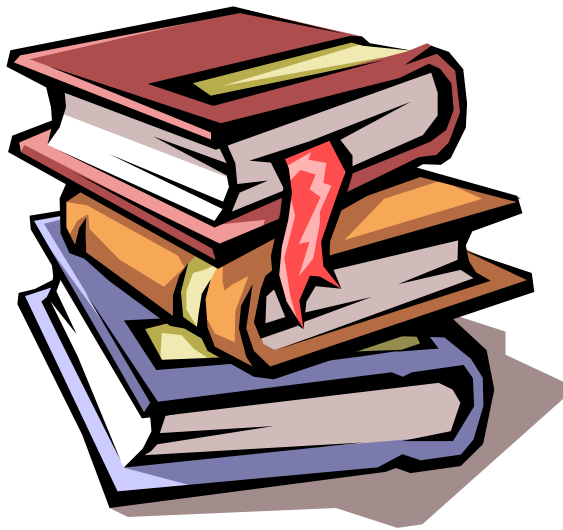


令和4年度

図書館概要

(令和3年度実績)



半田市立図書館

図書館事業概要 目次

項 目	頁	項 目	頁
◇図書館のあゆみ	1	(3) 各種サービス実績	18
◇図書館組織及び職員配置	6	①予約サービス	18
1. 施設概要	7	②相互貸借	19
(1) 半田市立図書館	7	③障がい者サービス	19
(2) 半田市立亀崎図書館	7	④高齢者サービス(図書館出張便)	20
(3) 貸出文庫	7	⑤本のリサイクル	20
2. 利用案内	8	⑥団体貸出	20
(1) 開館時間、休館日	8	⑦国会図書館デジタル化資料閲覧サービス	20
(2) 館外貸出	8	⑧電子書籍貸出サービス	21
(3) 各種サービス	8	10.運営の状況	21
3. 図書館協議会	9	(1) 図書館活動係数	21
(1) 令和3年度開催状況	9	(2) 県内公共図書館利用実績	23
(2) 半田市図書館協議会委員	9	(3) 全国市区町村立図書館館外個人貸出数	23
4. 図書館活動団体	10	11. 令和3年度図書館活動実績	24
5. 半田市子ども読書活動推進計画	11	(1) 子ども・親子向け事業	24
6. 学校等連携支援事業	12	(2) 高齢者向け事業	25
(1) 学校等巡回文庫	12	(3) 一般向け事業	26
(2) 司書による学校ブックトーク	12	(4) 図書館見学等	26
(3) 調べ学習お届け便	12	(5) 学校等連携支援事業	27
(4) 学校図書館司書職員情報交換会	12	(6) 読書感想画コンクール	27
(5) 学校図書館・市立図書館合同研修会	13	(7) 赤ちゃんと絵本の出会い事業	27
(6) その他の支援事業	13	12. 逐次刊行物	28
7. 所蔵資料数	14	(1) 新聞	28
(1) 所蔵場所別資料数	14	(2) 官報・広報	28
(2) 分類別資料数	14	(3) 雑誌(本館)	29
(3) 貸出文庫資料数	15	(4) 雑誌(分館)	31
(4) 巡回文庫資料数	15	13. ベストリーダー	32
(5) 資料購入金額及び購入数	15	(1) 本館貸出ベストテン	32
8. 登録者数	16	(2) 分館貸出ベストテン	33
(1) 本館	16	14. 令和4年度図書館活動(予定)	34
うち保健センター(あかちゃんとしょかん)	16	(1) 子ども・親子向け事業	34
(2) 分館	16	(2) 高齢者向け事業	35
(3) 合計	17	(3) 一般向け事業	36
9. 利用状況	17	(4) 図書館見学等	36
(1) 入館者数	17	(5) 学校等連携支援事業	36
(2) 貸出実績	17	(6) 読書感想画コンクール	37
①館外貸出者数	17	(7) 赤ちゃんと絵本の出会い事業	37
②本館・分館館外貸出点数	18	(8) 除籍図書リサイクル	37
③貸出文庫貸出者及び貸出点数	18	◇令和4年度図書館予算概要	38

図書館のあゆみ

- 大正 3. 3.18 半田町立図書館設置
- 大正 3.11 成岩町立大正図書館設置
- 昭和 4. 3 亀崎町立亀崎図書館、亀崎町立乙川図書館設置
- 昭和 12.10. 1 半田、成岩、亀崎の3町合併による市制施行で、上記4図書館はそれぞれ半田市立半田図書館、半田市立成岩図書館、半田市立亀崎図書館、半田市立乙川図書館となる
- 昭和 21.11.11 当時の市役所分室に4図書館を統合し、半田市立図書館となる
- 昭和 24. 4 館外貸出開始
- 昭和 25. 6.14 図書館設置に関する条例制定、図書館規則を改正
児童・生徒・学生の閲覧を無料とする
- 昭和 31. 5 児童図書館外貸出開始
- 昭和 44 読書感想文コンクールはじまる
- 昭和 47. 8.25 旧名古屋地方裁判所半田支部庁舎へ移転
- 昭和 56. 4. 9 火災により本館焼失
- 昭和 56. 5.11 旧愛知食糧事務所半田支所庁舎へ移転開館
- 昭和 59. 9 新美保三氏（元半田市議会議長、半田市名誉市民）から蔵書の寄贈を受け、新美保三文庫開設
- 昭和 59.10. 1 現在地へ新築移転
電算機導入（日本メモレックス(株) ライブラリアン）
視聴覚資料の貸出開始
貸出点数2点から3点に変更
- 昭和 60. 3 読み聞かせボランティア団体「きりんの会」発足
- 昭和 62. 3 半田市制 50 周年記念でダウ・ケミカル日本(株)から寄付を受け、これをもとにダウ文庫を開設
- 平成元. 2 「蔵書目録 郷土資料編」刊行
- 平成元 新館開館5周年事業として読書感想画コンクールはじまる
- 平成元.11. 1 障がい者を対象に録音図書 of 郵送貸出し始まる
- 平成 2. 4. 1 図書館コンピューターシステム更新（丸善(株) CALIS）
貸出点数3点から5点に変更
午前9時から午後5時までであった日曜日の開館時間が、他の曜日と同じ午前10時から午後6時までになる
- 平成 2. 4 祝日開館開始
- 平成 3. 4. 2 市立亀崎図書館開館

- 平成 3. 4 障がい者を対象とした対面朗読・音訳図書制作を行うボランティア団体「文音会（あやねかい）」発足
- 平成 3.10. 1 視覚障がい者に対する対面朗読開始
- 平成 4. 1 「蔵書目録 和装本篇」刊行
- 平成 4. 6 亀崎図書館開館一周年記念間瀬なおかた絵本原画展
(亀崎 6/3～6/7、本館 6/10～6/14)
- 平成 6. 4 利用者用図書検索電算機導入
- 平成 7. 1 複製絵画貸出開始
- 平成 7. 2.11 貸出点数 5 点から 30 点に変更
- 平成 7. 3 新図書館開館 10 周年事業として読書感想文コンクール優秀作品集（新美南吉作品の部）刊行
- 平成 9. 3 昭和 21 年の半田市立図書館開設から 50 周年を記念し「半田市立図書館史」を刊行
- 平成 10. 1 破損本の修理、製本を行うボランティア団体「栞（しおり）」発足
- 平成 10. 3 「蔵書目録 ダウ文庫篇」刊行
- 平成 11. 3 「蔵書目録 郷土資料篇（改訂版）」刊行
- 平成 11. 6 学校図書館によるインターネットでの蔵書検索開始
- 平成 12. 8 ストーリーテリングを行うボランティア団体「半田ストーリーテリングの会おだんごぱん」発足
- 平成 13 読書感想文、読書感想画コンクールこの年で終了
- 平成 13. 4 午前 10 時から午後 6 時までであった本館の開館時間を、夏期（7/21～8/31）以外は午前 10 時から午後 7 時まで、夏期は午前 10 時から午後 9 時までまでに延長
- 平成 15. 4 図書館ホームページでの蔵書検索開始
- 平成 16. 4 館内整理日として休館していた毎月第 4 金曜日を開館に変更
夏期（7/21～8/31）の本館開館時間を午前 9 時から午後 7 時までに変更
- 平成 16. 7.17 新図書館開館 20 周年記念事業、きりんの会発足 20 周年記念として「としよかんまつり」を開催（関連行事 12/11）以後毎年開催
- 平成 16.12.17 ダウ・ケミカル日本(株)から、風力及び太陽光で発電するハイブリッド発電装置の寄付を受け、玄関前広場に設置
- 平成 17. 7.22 図書館ホームページからのインターネット予約開始
- 平成 17.12. 3 亀崎図書館で、としよかんまつり開催 以後毎年開催
- 平成 18. 7.20 DVD 貸出開始
- 平成 20.12.10 図書館コンピューターシステム更新
(NECネクサスソリューション(株) LiCS-Re)
- 平成 21. 4. 1 図書館本館にて住民票写し、印鑑登録証明書、所得証明書の発行開始

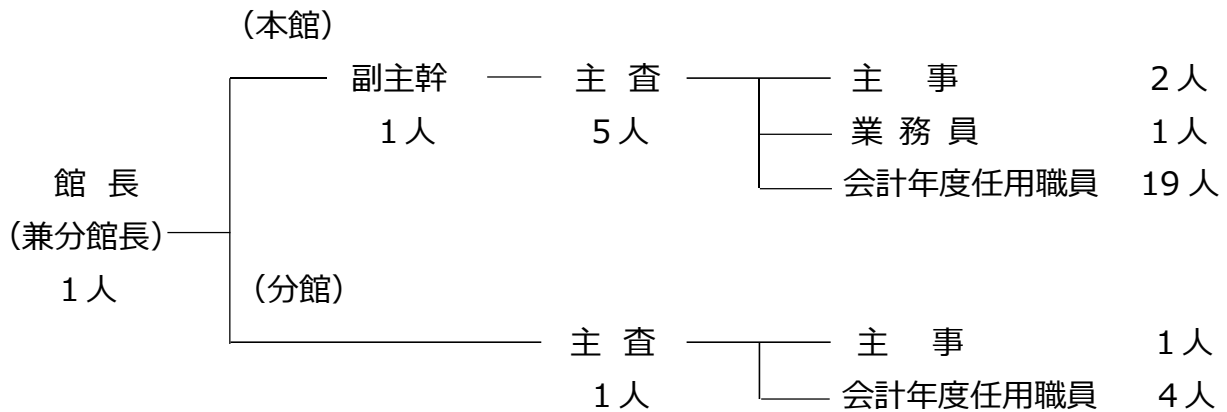
- 平成 21. 9. 4 携帯電話用ホームページ開設
- 平成 21.10.21 図書館読書推進事業として「小栗風葉展」開催
～11. 8
- 平成 21.10.31 真銅正宏同志社大学教授による顕彰講演会「流行作家風葉の小説作法」開催
- 平成 22. 1 未就園児とその保護者を対象にした「ちいさいちいさい読み聞かせ会」を行うボランティア団体「あんころもち」発足
- 平成 22. 3.27 亀崎図書館にて住民票写し、印鑑登録証明書、所得証明書の発行開始
- 平成 22.10.14 図書館読書推進事業として「鈴木花蓑展」開催
～10.24
- 平成 22.10.23 東海俳句懇話会主宰、伊藤敬子氏による顕彰講演会「鈴木花蓑の生涯と作品」開催
- 平成 23. 3 「半田市子ども読書活動推進計画」策定
(計画期間 平成 23 年度から令和 2 年度まで)
- 平成 23. 5 メールマガジン配信開始
- 平成 23.10. 8 図書館読書推進事業として「第 2 回小栗風葉展」開催
～10.23
- 平成 23.10.22 山梨大学教授、中丸宣明氏による顕彰講演会「明治 30 年代の小栗風葉—その新しさと古さについて」開催
- 平成 23.10.27 学校図書館との連携を進めるため、第 1 回学校図書館担当者会議を開催
(以後定例化)
- 平成 23.12. 7 一般社団法人仲田・天神池会より 250 万円の寄附を受ける
この寄附金で本を購入し、市内小中学校、保育園、幼稚園を巡回する学校等巡回文庫事業（「仲田・天神池文庫」）を行う
- 平成 24. 5.10 成岩小学校にて学校巡回文庫スタート式開催
- 平成 24. 5.14 市内小中学校において学校巡回文庫運用開始
併せて、これ以降、司書による学校ブックトークを開始
- 平成 24.10.19 図書館読書推進事業として「小栗重吉展」開催
～11. 4
- 平成 24.11. 3 海洋交通学研究者、大賀清史氏による顕彰講演会「重吉漂流記」開催
- 平成 25.10.26 図書館読書推進事業として「南吉童話展」開催
～11.10
- 平成 26. 2.20 図書館コンピューターシステム更新
(京セラ丸善システムインテグレーション(株) E L C I E L O)
- 平成 26. 6. 3 図書館建設 30 年記念キャラクターとして、半田市出身の絵本作家、間瀬なおかた氏のデザインによる「ブックん」と「しおりちゃん」誕生

- 平成 26.10.25 図書館読書推進事業として、図書館建設 30 年記念事業「間瀬なおかた絵本
～11.9 展」開催
- 平成 26.10.25 絵本作家、間瀬なおかた氏による「おはなし会 & サイン会」開催
- 平成 27. 3. 1 ツイッターによる情報発信を開始
- 平成 27. 7. 1 W i - F i 機能付き飲料自動販売機を設置
- 平成 27. 9. 1 板山ふれあいセンターに貸出文庫を開設
- 平成 27.10.24 図書館読書推進事業として「貴重資料展」を開催
～11.23
- 平成 27.10.31 名古屋大大学院教授、塩村耕氏による講演会「古書の王国愛知県」開催
- 平成 28.1.30 市役所新庁舎にブックポストを設置
- 平成 28. 3.31 図書館本館・亀崎図書館における住民票写し、印鑑登録証明書、所得証明
書の発行終了
- 平成 28. 4. 1 貸出点数 30 点のうち C D を 10 点までに、D V D ・ビデオの貸出点数を各 5 点
までに変更
毎月第 2 火曜日の休館日を廃止
雑誌スポンサー制度の開始
子育て支援センターに「はんだっこ貸出文庫」を開設
- 平成 28. 8. 1 乙川公民館・岩滑公民館・神戸公民館・板山公民館の 4 か所にブックポストを
設置
- 平成 29. 4. 1 ブックトークを専門に行うボランティア団体「えほんポスト」が、「きりんの会」より分離
独立
- 平成 29. 5. 2 利用者用インターネット端末 2 台を設置
- 平成 29. 5.17 亀崎図書館にてフェイスブックを開設
- 平成 29. 9.11 図書館博物館エントランス改修工事
～30. 2.28 (本館のみ 2/27～2/28 臨時休館)
- 平成 29.12.17 三井由市氏による自作紙芝居上演「よじいりのむかしばなし」終了
- 平成 30. 3.11 半田市在住の児童文学作家、山本悦子氏による児童文学講座「物語ができる
まで」開催
- 平成 30. 4. 1 貸出点数 30 点のうち、大型絵本を 10 点までに変更
「あかちゃんとしよかん」正式にスタート (試行は平成 29 年 7 月)
「あかちゃんとしよかん」に携わるボランティア団体「あつぷつぷ」発足
- 平成 30. 4.15 きりんの会男性会員による「おとうさんのおはなし会」スタート
- 平成 30. 6.15 半田市立図書館にてフェイスブックを開設
それに伴い、亀崎図書館のフェイスブックを閉鎖
- 平成 30. 8.15 国立国会図書館デジタル化資料閲覧サービス開始

- 平成 31. 3.15 美浜町在住の歴史作家、鳴海風氏による児童文学講座「物語ができるまで～作者だから話せるナイショ話～」開催
- 平成 31. 4. 1 上池公民館に貸出文庫を開設
- 令和元.11.28 国立国会図書館の「視覚障害者等用送信サービス」に参加
- 令和 2. 3. 1 コロナウイルス感染拡大予防のため、学習スペースを閉鎖
～ 11. 1
- 令和 2. 3. 4 コロナウイルス感染拡大予防のため、一部サービスを除き閉館（臨時窓口にて、返却・予約受付・予約資料貸出しを実施〈3.4～4.26〉）
～2. 5.31
- 令和 2. 5.22 上池公民館にブックポストを設置
- 令和 2. 6. 2 図書館再開（本館は 1 階窓口のみ）
- 令和 2. 7 閉架書庫 2 階電動式移動書架修繕工事
- 令和 2.10. 1 本館 2 階（視聴覚資料室）窓口再開
- 令和 3. 3 「第 2 次半田市子ども読書活動推進計画」策定
（計画期間 令和 3 年度から令和 7 年度まで）
- 令和 3. 3. 2 電子書籍貸出スタート
- 令和 4. 2. 2 (株)七番組・七番組安全協力会からの寄附金により図書除菌機を設置（本館 1 台、分館 1 台）

図書館 組織及び職員配置

令和4年4月1日現在



職種別内訳

本館：半田市立図書館 分館：半田市立亀崎図書館

補職名		職名	主事	司書	業務員	会計年度任用職員	合計
本館	課長(館長)		1人				1人
	副主幹			1人			1人
	主査			5人			5人
	主事		2人		1人		3人
	会計年度任用職員					19人	19人
	小計		3人	6人	1人	19人	29人
分館	※課長 (本館長兼務)		※1人				※1人
	主査			1人			1人
	主事		1人				1人
	会計年度任用職員					4人	4人
	小計		1人	1人		4人	6人
合計			4人	7人	1人	23人	35人

※分館長人数は再掲

1. 施設概要

(1) 半田市立図書館（本館：博物館との複合施設）

- ・所在地 半田市桐ヶ丘4-209-1
- ・開設 昭和21年11月11日
- ・現館開設 昭和59年10月1日
- ・構造 鉄筋コンクリート造 2階建
- ・延床面積 5,151.487㎡ うち図書館（1階・2階）1,749.069㎡
- ・館内施設（博物館との共用部分を含む）
 - 1階 開架室（一般書、児童書、郷土資料、参考書、雑誌、暮らしのコーナー、大活字コーナー、非核平和コーナー等）、閉架書庫、エントランスホール
 - 2階 視聴覚資料室、視覚障がい者サービス対面朗読室、閲覧室、会議室（第1、第2、第3）、視聴覚室

(2) 半田市立亀崎図書館（分館：公民館との複合施設）

- ・所在地 半田市亀崎町7-96-1
- ・開設 平成3年4月2日
- ・構造 鉄筋コンクリート造 2階建
- ・延床面積 1,384.57㎡ うち図書館（1階）291.45㎡
- ・館内施設
 - 1階 開架室（一般書、児童書、郷土資料、参考書、雑誌、暮らしのコーナー、大活字コーナー等）

(3) 貸出文庫

図書館から離れた地域の住民に図書館の本を利用してもらうため、市内7か所の公民館などに貸出文庫を設置し、本の貸出しを行っている。

施設名	住所	開設の日時
乙川公民館	乙川西ノ宮町3-59-1	毎週土曜日9時30分～11時30分
有脇公民館	有脇町5-1-1	毎週火～土曜日9時～17時
神戸公民館 （金の星文庫）	花園町1-12-2	毎週土曜日14時～16時
岩滑公民館 （わいわい文庫）	岩滑中町5-20	公民館工事のため休止中
板山ふれあいセンター （にじいろ文庫）	板山町1-100-8	施設の開館日時に準ずる
上池公民館	上池町5-44-1	施設の開館日時に準ずる
子育て支援センターはんだっこ （はんだっこ文庫）	広小路町155-3 CLACITY(クラシティ)3階	施設の開館日時に準ずる

2. 利用案内

(1) 開館時間、休館日

- ①開館時間 本館：午前 10 時から午後 7 時まで（7/21～8/31 は午前 9 時から）
分館：午前 10 時から午後 6 時まで（通年）
月曜日（ただし、この日が祝日のときは、次の平日）
- ②休館日 特別整理期間（年 1 回 8 日以内）、年末年始（12/29～1/3）

(2) 館外貸出

- ①貸出資料 図書資料、視聴覚資料、複製絵画
- ②貸出点数 30 点以内（うち大型絵本・CD は 10 点、DVD・ビデオは各 5 点、複製絵画は 1 点以内）
- ③貸出期間 図書資料 15 日以内、視聴覚資料 8 日以内、複製絵画 30 日以内
- ④貸出対象者 市内、市外在住を問わず、登録申請すれば誰でも利用可能
- ⑤ブックポスト 図書館の閉館時間や休館日でも図書館資料の返却可能
 - ・所在地：本館、分館、市民交流センター、市役所、市内公民館（有脇、乙川、上池、神戸、板山）、やなべふれあいセンター
 - ・ブックポストで返却できない図書館資料
 - 本館：視聴覚資料、複製絵画、相互貸借資料
 - 本館以外：視聴覚資料、複製絵画及び紙芝居、相互貸借資料

(3) 各種サービス

- ①予約サービス 窓口予約及びインターネット予約が可能
- ②相互貸借 当館に所蔵していない資料を他館から借り受けて貸出
- ③複写サービス 当館所蔵資料に限り、著作権の範囲内で 1 枚 10 円で複写
- ④音訳サービス ボランティア団体の協力による資料の対面朗読及び音訳図書製作
- ⑤郵送貸出 肢体不自由（1～2 級）、視覚障がい（1～6 級）の方への郵送貸出
- ⑥高齢者サービス 高齢者向け施設への資料の貸出や、読み聞かせの実施
- ⑦本のリサイクル 市民及び公共施設に除籍本を提供
- ⑧団体貸出 図書館に登録している公共施設、市内の事業所・グループ等の団体に本、紙芝居、複製絵画を貸出。貸出点数は 500 点以内（うち大型絵本は 30 点、複製絵画は 5 点以内）、期間は 30 日以内
- ⑨電子書籍の貸出 インターネット上の「はんだ電子図書館」にて電子書籍を貸出。貸出点数は図書館内の資料とは別に 3 点以内、貸出期間は 15 日以内
- ⑩国立国会図書館デジタル化資料及びインターネット閲覧サービス 国立国会図書館で利用可能なデジタルコンテンツを検索・閲覧が可能、及び、1 枚 10 円で複写。また、申込みにより、インターネットを閲覧利用が可能

3. 図書館協議会

図書館協議会は図書館法第 14 条の規定により設置され、図書館の運営に関し館長の諮問に応ずるとともに、図書館の行う図書館奉仕について館長に意見を述べる機関である。

図書館協議会委員は図書館法第 15 条及び第 16 条の規定に基づく半田市立図書館条例第 9 条の規定により、学校教育及び社会教育の関係者、家庭教育の向上に資する活動を行う者並びに学識経験者の中から半田市教育委員会が任命（定員 10 名、任期 2 年）する。

(1) 令和 3 年度開催状況

- ①第 1 回 令和 3 年 6 月 25 日（金）
- ②第 2 回 令和 4 年 2 月 10 日（木）

(2) 半田市図書館協議会委員

敬称略

	氏 名	所 属 団 体 ・ 役 職 等	就 任 年 月 日
1	前田 佳男	元市教育委員	平成 24 年 6 月 1 日
2	鈴木 恒夫	社会教育委員	令和 3 年 6 月 1 日
3	吉戸 孝司	校長会	令和 3 年 6 月 1 日
4	百田 昌弘	市 P T A 連絡協議会	令和 3 年 6 月 1 日
5	中村 常生	市公民館連合会	令和 3 年 6 月 1 日
6	中野 優子	きりんの会	令和 3 年 6 月 1 日
7	松下 保江	文音会	令和 2 年 6 月 1 日
8	沢 田 和	製本ボランティア「栞」	令和 2 年 6 月 1 日
9	石川 幸子	半田ストーリーテリングの会 おだんごぱん	平成 28 年 6 月 1 日
10	新美 陽美	あんころもち	令和 2 年 6 月 1 日

任期：令和 4 年 5 月 31 日まで



4. 図書館活動団体

図書館の事業を支援するため活動してくださっているボランティア団体。

令和4年4月1日現在

団体の名称		主な活動内容	登録人数
1	きりんの会	絵本、紙芝居等の読み聞かせ。毎週土曜日に図書館にて「読み聞かせ会」、月1回男性会員による「おとうさんの読み聞かせ会」、夏と冬の年2回「おたのしみ会」を開催	45
2	半田ストーリーテリングの会 おだんごぱん	ストーリーテリング（絵本等を使わずにお話を実演） 毎月第3土曜日に図書館にて「おはなし会」、年1回「大人のためのおはなし会」を開催	12
3	製本ボランティア栞（しおり）	破損本の修理、製本 毎週木曜日活動 3年度実績…活動日数 50日、修理冊数 451冊	26
4	文音会（あやねかい）	体や目の不自由な方を対象とした本・雑誌等の対面朗読、録音図書制作（3年度実績は9(3)③障がい者サービス参照）	34
5	あんころもち	未就園児と保護者を対象とした読み聞かせ・手遊び等の実演 毎週金曜日に図書館にて「ちいさいちいさい読み聞かせ会」、年1回「パパもいっしょにちいさいちいさいおたのしみ会」を開催	13
6	えほんポスト	ブックトークを専門に行う 毎月第4日曜日に図書館にて「ブックトーク」を開催	8
7	あかちゃんとしょかんボランティア あっぷっぷ	「あかちゃんとしょかん」事業を職員と協働で行う	15
8	乙川小ひまわりの会	亀崎図書館にて実施する事業に参加	13
9	おつひサポーター		12

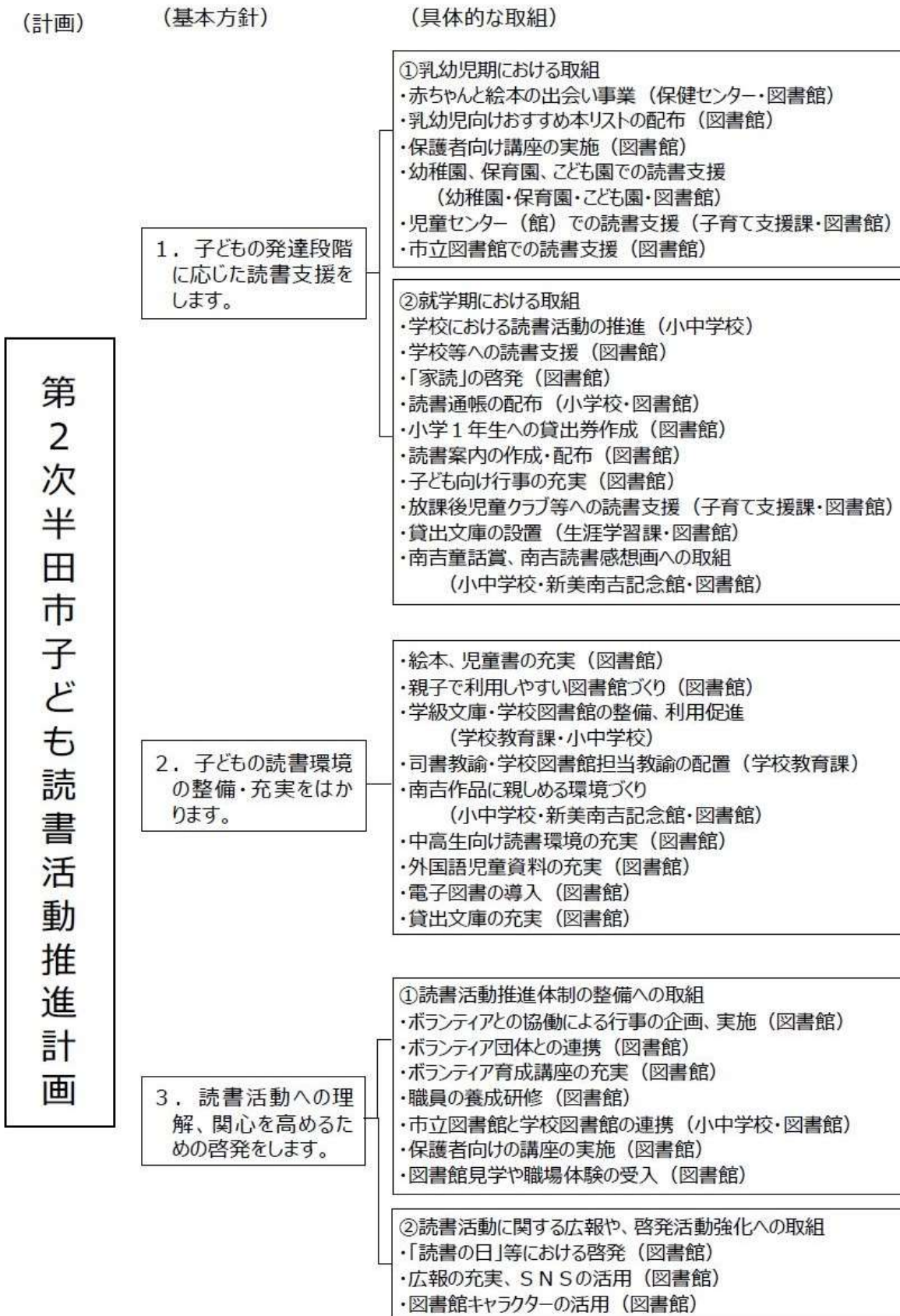


図書館建設30周年記念キャラクター
ブックン しおりちゃん

5. 第2次半田市子ども読書活動推進計画

- ①策定期期 令和3年3月
- ②計画期間 令和3年度から令和7年度まで
- ③計画対象 乳幼児から中学生を中心とした0歳から15歳まで

④計画の体系



6. 学校等連携支援事業

「第2次半田市子ども読書活動推進計画」の基本方針に基づき、市内小中学校等における読書活動を支援する。学校等巡回文庫のほか、小中学校等において図書館司書による「ブックトーク」「読み聞かせ」などを実施している。また、学校図書館担当教諭、学校図書館司書（会計年度任用職員）を対象に、合同研修会や情報交換会を行っている。

(1) 学校等巡回文庫

年齢や学年に応じた児童書や絵本を専用の箱に入れ、学校等の中で巡回する。

○令和3年度実績

	保育園 (20館)	幼稚園 (6園)	児童センタ ー(7館)	小学校(13 校1分校)	中学校(5 校1分校)	合 計
巡回回数(回)	96	24	49	456	120	745
巡回冊数(冊)	1,720	480	980	16,260	4,200	23,640

(2) 司書による学校ブックトーク

図書館司書が小中学校を訪問し、希望するテーマのブックトークや読み聞かせを実施（クラス単位で45分程度）。あわせて、紹介した本の貸出を行う。

○令和3年度実績

※特別支援学級に分校を含む

学年等	小学校						中学校	特別支援学級		合 計
	1年	2年	3年	4年	5年	6年		小学	中学	
級 数	3	0	10	0	0	2	0	60	0	75

(3) 調べ学習お届け便

調べ学習に必要な図書を、学校の希望にあわせて選書し、配送・回収を行う。1テーマにつき50冊まで、30日間貸し出す。

○令和3年度実績

	小学校	中学校	合 計
貸出回数(回)	51	1	52
貸出冊数(冊)	2,289	43	2,332

(4) 学校図書館司書職員情報交換会

小中学校と連携協力を図るため、活動状況や課題について情報交換を行う。学校図書館司書（会計年度任用職員）を対象とする。

令和4年2月 中止

(5) 学校図書館・市立図書館合同研修会

外部から講師を招き、図書館業務の実務に役立つ研修会を開催する。学校図書館担当者を対象とする。

令和3年8月 中止

(6) その他の支援事業

・市内放課後児童クラブ（学童保育）への巡回文庫貸出

学校休業期間中に、学校等巡回文庫の図書を市内放課後児童クラブに貸し出す。

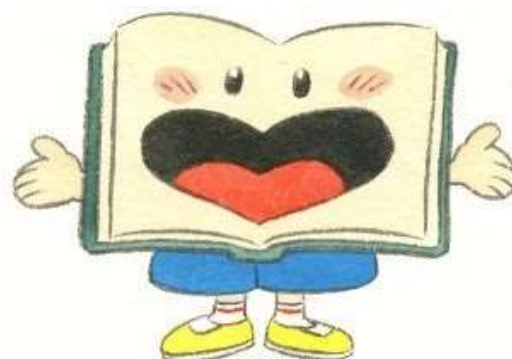
○夏休み期間 11 施設が利用（貸出冊数 825 冊）



巡回文庫の本が入ったボックス



司書による学校ブックトーク
(雁宿小)



7. 所蔵資料数

(1) 所蔵場所別資料数

単位：点

半田市立図書館 (本館)	半田市立亀崎図書館 (分館)	貸出文庫	学校等連携 支援事業	総蔵書数
391,576	61,904	7,610	7,207	468,297

(2) 分類別資料数

単位：点

区 分		本 館		分 館		合 計	
		2年度	3年度	2年度	3年度	2年度	3年度
一 般 図 書	0 総記	8,160	8,230	517	506	8,677	8,736
	1 哲学・宗教	11,165	11,206	1,122	1,055	12,287	12,261
	2 歴史・地理	23,500	23,647	2,742	2,727	26,242	26,374
	3 社会科学	36,847	37,097	3,534	3,343	40,381	40,440
	4 自然科学	15,356	15,503	2,310	2,218	17,666	17,721
	5 技術・工学	18,493	19,029	4,705	4,410	23,198	23,439
	6 産業	8,359	8,385	1,486	1,410	9,845	9,795
	7 芸術・美術	25,372	25,576	3,153	2,928	28,525	28,504
	8 言語	3,411	3,414	481	460	3,892	3,874
	9 文学	89,272	89,622	14,287	14,030	103,559	103,652
	小 計	239,935	241,709	34,337	33,087	274,272	274,796
参考資料		10,720	10,830	176	175	10,896	11,005
郷土資料		37,855	38,344	609	611	38,464	38,955
和装本		10,014	10,014			10,014	10,014
児 童 図 書	児童	76,181	78,447	27,432	27,485	103,613	105,932
	紙芝居	2,175	2,224	528	546	2,703	2,770
	小 計	78,356	80,671	27,960	28,031	106,316	108,702
視 聴 覚 資 料	ビデオテープ	311	41			311	41
	CD	8,081	8,239			8,081	8,239
	DVD	1,596	1,543			1,596	1,543
	小 計	9,988	9,823			9,988	9,823
複製絵画		186	185			186	185
合 計		387,054	391,576	63,082	61,904	450,136	453,480

(3) 貸出文庫資料数

単位：冊

設置場所	配 本 数								
	一 般 図 書 (冊)			児 童 図 書 (冊)			合 計		
	元年	2年	3年	元年	2年	3年	元年	2年	3年
有脇公民館	278	293	312	1,060	1,119	1,186	1,338	1,412	1,498
乙川公民館	618	617	651	1,457	1,440	1,499	2,075	2,057	2,150
岩滑公民館	248	0	0	2,003	0	0	2,251	0	0
神戸公民館	379	386	410	1,255	1,128	1,169	1,634	1,514	1,579
板山ふれあいセンター	176	176	208	493	552	613	669	728	821
上池公民館	342	376	404	297	359	390	639	735	794
子育て支援センター	18	21	24	600	675	744	618	696	768
合 計	2,059	1,869	2,009	7,165	5,273	5,601	9,224	7,142	7,610

※岩滑公民館は、工事のため令和2・3年度の配本は中止

(4) 巡回文庫（学校等連携支援事業）資料数

単位：点

施設	幼稚園・保育園		小学校				予備	合計
	乳児	幼児	低学年	中学年	高学年	特別支援		
冊数	60	160	910	800	800	200		
施設	中学校		児童センター			予備	合計	
	全学年	特別支援	乳児	幼児	貸出用			
冊数	720	120	40	100	260	3,037	7,207	

(5) 資料購入金額及び購入数

	金額	点数	金額	点数	金額	点数	金額	点数
年度	一 般 図 書		児 童 図 書		郷 土 資 料		参 考 資 料	
元	15,972,077	9,316	7,583,996	5,092	654,560	176	510,179	115
2	13,941,548	8,265	9,761,353	6,190	532,796	158	493,053	98
3	12,189,124	7,659	6,284,282	4,168	451,467	100	245,054	97
年度	紙 芝 居		雑 誌		C D		D V D	
元	195,278	114	2,190,962	2,882	71,716	27	435,025	37
2	171,666	100	2,246,944	2,875	92,551	32	670,333	65
3	150,876	88	2,205,414	2,802	90,203	36	571,230	44
年度	新 聞 等		追 録 資 料		マイクロフィルム		電 子 書 籍 ※	
元	956,480	290	308,355	13	52,800	4	—	—
2	967,398	288	316,800	12	52,800	4	11,219,920	3,148
3	988,605	288	316,800	12	57,200	4	3,733,662	1,000
	元年度（決算）		2年度（決算）		3年度（決算見込）		4年度（予算）	
合計	28,931,428	18,066	40,467,162	21,235	27,283,917	16,606	27,290,000	

8. 登録者数 ※貸出券の有効期限を5年に定めたことにより、5年を経過した登録者を除いている。

(1) 本館

単位：人

地区	0歳～15歳		16歳～22歳		23歳以上		合 計	
	2年度	3年度	2年度	3年度	2年度	3年度	2年度	3年度
亀崎	441	511	69	72	979	660	1,489	1,243
乙川	1,459	1,668	307	307	3,501	2,668	5,267	4,643
半田	1,806	1,947	872	882	6,388	5,107	9,066	7,936
成岩	2,982	3,122	1,589	1,615	10,472	8,645	15,043	13,382
小計	6,688	7,248	2,837	2,876	21,340	17,080	30,865	27,204
市外	798	799	694	628	8,568	8,042	10,060	9,469
合計	7,486	8,047	3,531	3,504	29,908	25,122	40,925	36,673

うち保健センター（あかちゃんとしょかん）

単位：人

地区	0歳～15歳		16歳～22歳		23歳以上		合 計	
	2年度	3年度	2年度	3年度	2年度	3年度	2年度	3年度
亀崎	69	82	0	0	0	0	69	82
乙川	272	332	0	0	0	0	272	332
半田	235	294	0	0	0	0	235	294
成岩	353	441	0	0	0	0	353	441
小計	929	1,149	0	0	0	0	929	1,149
市外	3	4	0	0	0	0	3	4
合計	932	1,153	0	0	0	0	932	1,153

(2) 分館

単位：人

地区	0歳～15歳		16歳～22歳		23歳以上		合 計	
	2年度	3年度	2年度	3年度	2年度	3年度	2年度	3年度
亀崎	446	372	565	564	1,631	1,648	2,642	2,584
乙川	497	422	612	604	1,980	2,022	3,089	3,048
半田	12	9	19	16	105	103	136	128
成岩	11	12	9	8	104	110	124	130
小計	966	815	1,205	1,192	3,820	3,883	5,991	5,890
市外	35	38	21	29	301	307	357	374
合計	1,001	853	1,226	1,221	4,121	4,190	6,348	6,264

(3) 合計

単位：人

地区	0歳～15歳		16歳～22歳		23歳以上		合計	
	2年度	3年度	2年度	3年度	2年度	3年度	2年度	3年度
亀崎	887	883	634	636	2,610	2,308	4,131	3,827
乙川	1,956	2,090	919	911	5,481	4,690	8,356	7,691
半田	1,818	1,956	891	898	6,493	5,210	9,202	8,064
成岩	2,993	3,134	1,598	1,623	10,576	8,755	15,167	13,512
小計	7,654	8,063	4,042	4,068	25,160	20,963	36,856	33,094
市外	833	837	715	657	8,869	8,349	10,417	9,843
合計	8,487	8,900	4,757	4,725	34,029	29,312	47,273	42,937

9. 利用状況

(1) 入館者数

単位：人

	本館		分館	図書館事業参加者		合計
	1階開架室	※2階閲覧室等 (閲覧・学習利用)		本館※※	分館	
元年度	212,141	15,440	90,464	9,361	2,607	330,013
2年度	134,578	2,736	48,037	2,132	733	188,216
3年度	183,403	8,061	77,081	3,434	1,031	273,010

※ボランティア団体としての利用者を含む

※※あかちゃんとしょかん参加者を含む

(2) 貸出実績

①館外貸出者数

単位：人

年齢階層	本館		分館		合計	
	2年度	3年度	2年度	3年度	2年度	3年度
0～15歳	9,699	12,347	3,477	4,216	13,176	16,563
16～22歳	2,513	2,688	334	302	2,847	2,990
23歳以上	78,352	98,710	22,903	27,536	101,255	126,246
合計	90,564	113,745	26,714	32,054	117,278	145,799

②本館・分館館外貸出点数

単位：点

	年 度	一般図書	郷土資料	児童図書	紙芝居	視聴覚資料	雑 誌	合 計
本 館	元年度	361,059	1,791	257,220	9,844	31,926	35,860	697,700
	2年度	279,339	1,492	224,204	8,017	16,640	30,539	560,231
	3年度	312,334	1,902	269,181	10,403	30,569	33,025	657,414
分 館	元年度	102,935	335	86,505	2,845	943	10,675	204,238
	2年度	73,892	189	69,471	1,884	558	9,000	154,994
	3年度	84,739	319	89,673	2,245	445	10,089	187,510
合 計	元年度	463,994	2,126	343,725	12,689	32,869	46,535	901,938
	2年度	353,231	1,681	293,675	9,901	17,198	39,539	715,225
	3年度	397,073	2,221	358,854	12,648	31,014	43,114	844,924

※視聴覚資料には複製絵画を含む

③貸出文庫貸出者及び貸出点数（合計※）

	利 用 人 数 (人)			利 用 冊 数 (冊)		
	成 人 (16歳以上)	児 童 (15歳以下)	合 計	成 人 (16歳以上)	児 童 (15歳以下)	合 計
元年度	1,068	451	1,519	771	3,436	4,207
2年度	647	141	788	353	2,157	2,510
3年度	1,051	203	1,254	888	2,859	3,747

※令和2年度はコロナ対策のため、神戸公民館が1年、その他の文庫も数か月休館した。令和3年度は岩滑公民館が工事のため休館したほか、コロナ対策により神戸公民館が5月からの開館となった。

(3) 各種サービス実績

①予約サービス

窓口での予約の他に、図書館のホームページからインターネットを利用して貸出中の本や視聴覚資料の予約ができる。インターネット予約（Web予約）ができるのは、Eメールアドレスを持っている人で、予め登録が必要。

年 度	窓口での予約（内リクエスト件数）		インターネット 予約（件）	合計（件）
	本館（件）	分館（件）		
元年度	11,670 (1,348)	5,336 (615)	37,474	54,480
2年度	14,812 (1,295)	4,773 (475)	36,152	55,737
3年度	10,673 (1,572)	4,821 (621)	43,069	58,563

②相互貸借

利用者の依頼に応じて、半田市立図書館本館及び分館にない資料や文献を、所蔵する他の図書館から取り寄せて貸し出す制度。同様に、他の図書館になく半田市立図書館にある資料の貸出しも行う。

	他館から借受け（冊）			他館へ貸出し（冊）		
	一般図書	児童図書	合計	一般図書	児童図書	合計
元年度合計	1,607	92	1,699	699	55	754
2年度合計	1,736	71	1,807	681	89	770
3年度合計	1,676	117	1,793	607	125	732
(本館)	1,206	92	1,298	607	125	732
(分館)	470	25	495	—	—	—

※貸出しには、本館、分館の区別はない

③障がい者サービス

体や目の不自由な方も図書館の本や視聴覚資料が利用できるように、音訳ボランティアの協力により各種サービスを行っている。

項目	内 容	利用状況	
		令和2年度	令和3年度
対面朗読	音訳ボランティア「文音会」の朗読者が視覚障がいの方が希望する本や雑誌などを図書館や市民交流センターで朗読をする。	分館 0回 交流センター 19回	分館 0回 交流センター 22回
録音図書の作製	音訳ボランティア「文音会」が、図書・雑誌等をデージーに録音した点数。 ※デージー-図書蔵書数 140 枚（令和3年度末）	図書 9枚 雑誌等 2タイトル	図書 9枚 雑誌等 2タイトル
郵送貸出	下肢・体幹の障がい1級・2級の方、視覚障がいの1級から6級の方を対象に本や視聴覚資料を郵送で貸し出す。	登録 46名 貸出 385点	登録 22名※ 貸出 352点 ※有効期限切れの登録者を削除したため前年度に比べ減少
録音図書の貸出	サピエ図書館を通じて他の点字図書館等への録音図書の郵送貸出や国立国会図書館による提供。	郵送貸出 167枚 ダウンロード件数 4,538件	郵送貸出 130枚 ダウンロード件数 1,730件

※「デージー」…視覚障がい者用にデジタル録音した音声 CD-ROM

④高齢者サービス（図書館出張便）

市内介護保険施設に訪問し、図書や紙芝居の貸出、読み聞かせを行う（利用に際しては、団体登録と事前申込みが必要）。

	登録団体数※1	貸出回数※2	貸出点数	読み聞かせ回数※3
元年度	10(7)	59	1,790	56
2年度	10(5)	53	1,280	0
3年度	12(6)	68	1,635	1

※1 登録団体数の（ ）内の数字はその年度に利用実績のある団体数

※2 コロナウイルス感染拡大予防のため令和2年度の貸出しは6月から再開

※3 読み聞かせ訪問は、令和2年度全面中止。

⑤本のリサイクル

図書館の除籍図書を、市内小学校・幼稚園・保育園等の公共施設や図書館まつりで配布。また、リサイクル図書コーナーで来館者に常時配布。

本館	分館	合計
7,786 冊	2,992 冊	10,778 冊

⑥団体貸出

団体種類	登録団体数（団体）		貸出数（点）	
	2年度	3年度	2年度	3年度
市内小中学校、高等学校	22(7)	22(2)	1,601	1,894
市内幼稚園、保育園、こども園	13(3)	26(5)	41	80
市役所関係、市内公共施設	25(3)	26(5)	3	96
市内ボランティア団体、福祉施設等	49(19)	55(18)	1,904	3,079
合計	109(32)	129(30)	3,549	5,149

※登録団体数の（ ）内の数字はその年度に利用実績のある団体数

⑦国会図書館デジタル化資料閲覧サービスおよび閲覧用インターネット利用

	国会図書館デジタル化資料閲覧（回）	インターネット利用回数（回）
元年度	36（右記の内数）	697
2年度	19（ " ）	510
3年度	23（ " ）	449

⑧電子書籍貸出サービス（令和3年3月2日開始）

	蔵書冊数 (冊)	貸出冊数 (冊)	予約冊数 (冊)	閲覧回数 (延べ冊数)	実利用者 (人)	延利用者数 (人)
令和2年度	3,148	1,314	275	3,498	311	702
令和3年度	4,148	9,466	1,688	27,210	818	5,886

10. 運営の状況

(1) 図書館活動係数

① 基礎数値（人口は各年4月1日現在）

	元年度	2年度	3年度
人口（人）	119,884	119,102	118,166
図書館費総経費（円）	191,118,954	238,156,855	195,548,346
資料購入費（円）	28,931,428	40,467,162	27,283,917
図書購入費（円） ※	24,916,090	24,900,416	23,550,255
図書購入冊数（冊）	14,813	14,811	15,606
蔵書数（点）	472,147	463,785	468,297
登録者数（人）	46,363	47,273	42,937
貸出人数（人） ※※	156,525	118,066	147,053
貸出点数（点） ※※ <但し、本・視聴覚資料のみ>	906,145	717,735	848,671
開館日数（日）	276	254	301
購入図書平均単価（円）	1,682	1,681	1,509

※図書購入費には、電子書籍を含まない。

※※貸出人数及び貸出点数について

「9 利用状況」の(2)①館外貸出者数・②本館・分館館外貸出点数に、それぞれ③貸出文庫貸出者及び貸出点数を加えて算出

②指 標

指 標	算 出 方 法	元年度	2年度	3年度
登 録 率 (%)	登録者数÷人口×100	38.7	39.7	36.3
1日当たり貸出人数 (人)	貸出人数÷開館日数	567	465	489
1日当たり貸出点数 (点)	貸出点数÷開館日数	3,283	2,826	2,820
登録者1人当たり 貸出回数 (回)	貸出人数÷登録者数	3.38	2.50	3.42
登録者1人当たり 貸出点数 (点)	貸出点数÷登録者数	19.54	15.18	19.77
貸出者1人当たり 貸出点数 (点)	貸出点数÷貸出人数	5.79	6.08	5.77
市民1人当たり 貸出点数 (点)	貸出点数÷人口	7.56	6.03	7.18
市民1人当たり 蔵書数 (点)	蔵書数÷人口	3.94	3.89	3.96
蔵書回転数 (回)	貸出点数÷蔵書数	1.92	1.55	1.81
市民1人当たり 資料購入費 (円)	資料購入費÷人口	241	339.8	230.8
貸出サービス指数 (%)	平均単価×貸出点数 ÷図書館費×100	797	507	655
行政効果 (千円)	平均単価×貸出点数 －図書館費	1,333,017	968,356	1,095,096



(2) 県内公共図書館利用実績 (県内人口 10 万人以上 15 万人未満の市)

参考：日本の図書館 2021

資料費および蔵書数							貸出点数			
		資料費 予算額 (千円)	奉仕 人口 (千人)	一人当 資料費 (円)	蔵書 冊数 (千冊)	一人当 蔵書数 (冊)			個人 貸出数 (千点)	一人当 貸出数 (点)
1	江南市	51,007	101	505	122	1.2	1	稲沢市 (3館)	1,099	8.0
2	稲沢市 (3館)	32,050	137	234	662	4.8	2	東海市 (2館)	709	6.2
3	東海市 (2館)	26,794	115	233	341	3.0	3	半田市 (2館)	715	6.0
4	半田市 (2館)	27,290	120	227	454	3.8	4	瀬戸市	511	3.9
5	瀬戸市	29,245	130	25	327	2.5	5	江南市	201	2.0
全国平均 (333館)		8,687	-	236	146	3.8	全国平均		174	4.6

※資料費予算額：2021年度予算額

奉仕人口：2020年1月1日現在の住民基本台帳人口

蔵書冊数：2021年3月31日現在の図書総冊数

個人貸出数：2020年度実績

※※江南市は令和5年度中に新館オープンのため臨時予算40,000千円含む

(3) 全国市区町村立図書館の館外個人貸出数 (人口 10 万人以上 15 万人未満の市区)

参考：図書館年鑑 2021

順位	自治体名	貸出数 (千点)
1	武蔵野市	2,368
2	箕面市	1,577
3	多摩市	1,538
4	生駒市	1,341
5	稲沢市	1,322
6	富士見市	1,296
7	印西市	1,281
8	成田市	1,161
9	草津市	1,126
10	諫早市	1,082
11	岩国市	1,031
12	桑名市	972
13	河内長野市	962
14	藤枝市	947
15	我孫子市	938
16	三田市	937
17	東近江市	931
18	小金井市	917
19	一関市	909
20	半田市※	902
平均	103市区	691

※前年は14位

11. 令和3年度図書館活動実績

※本館、分館の記載のない行事は、本館のみ実施の事業

(1) 子ども、親子向け事業

事業名	内容	実施日	対象	参加者
読み聞かせ会	(本館)ボランティア団体「きりんの会」及び職員による本の読み聞かせを行う。	(本館) 毎週土曜日	子どもから大人まで	31回 406名
	(分館)ボランティア団体「きりんの会」、乙川・乙川東の各小学校保護者読書クラブ及び職員による本の読み聞かせを行う。	(分館) 毎週土曜日		30回 192名
ちいさいちいさい読み聞かせ会	(本館)(分館)ボランティア団体「あんころもち」及び職員による就園前(概ね3歳未満)の幼児と保護者を対象にした本の読み聞かせを行う。	(本館) 毎週金曜日	未就園児と保護者	33回 420名
		(分館) 毎月 第2金曜日		9回 25名
おはなし会	ボランティア団体「おだんごぱん」が絵本などを使わずにおはなしを語る。	毎月 第3土曜日	5歳から大人まで	9回 81名
おとうさんの読み聞かせ会	ボランティア団体「きりんの会」の男性会員が、紙芝居や絵本の読み聞かせを行う。	毎月 第3日曜日	子どもから大人まで	9回 110名
ブックトーク (児童センター)	(本館)職員が児童センター(4か所)へ出向いて、絵本等を紹介する。	毎月	未就園児と保護者	47回 1141名
	(分館)職員が児童センター(3か所)へ出向いて、絵本等を紹介する。			22回 343名
ブックトーク (図書館本館)	ボランティア団体「えほんポスト」が楽しいお話をしながら、テーマに沿ったおすすめの本を紹介する。	毎月 第4日曜日	小学生以上	9回 77名
ブックトーク (赤ちゃんと遊ぼう)	職員が子育て支援センターの講座「赤ちゃんと遊ぼう」に参加して、父母に絵本の楽しさ、必要性、読み聞かせのコツなどを伝える。	奇数月 第2日曜日	乳児と保護者	4回 44名
万華鏡を作ろう!	(分館)読み聞かせとともに、万華鏡作りを楽しむ。	①4/18(日) ②1/16(日)	5歳から小学4年生と保護者	① 24名 ② 25名
亀崎図書館感想文おたすけブックトーク	(分館)読書感想文向けの本の紹介を聞く。	7/18(日)	小学1・2年生	6名
お仕事たいけん &感想文おたすけブックトーク	本の貸出しや返却をしたり、調べものの仕方、本の探し方の勉強をする。また、読書感想文、読書感想画のおすすめ本を教わる。	7/20(火) 7/21(水)	小学校低学年	29名

お仕事ファイル第27回「給食のしごと」	地域で活躍している様々な職業の人に仕事の話聞く。	7/31(土)	小学3年生～中学3年生と保護者	26名
夜の図書館・博物館で怖い話を聞く会	閉館後の図書館・博物館で怖い話を聞き、博物館を見学する。※博物館と共催	8/6(金)	小学生と保護者	28名
亀崎建築塾「夏休み自由研究塾」	(分館)地域の施設をめぐりながら、各施設で簡単なものづくりを体験する。 主催：亀崎建築塾（日本福祉大学生）	①8/20(金) ②8/21(土)	幼児から小学生	①17名 ②9名
秋のえほんクイズ	(本館)(分館)読書週間(10/27～11/9)にちなみ、絵本の内容についてのクイズを行う。	10/30(土)～11/14(日)	幼児から小学4年生まで	本34名 分11名
パパもいっしょにちいさいちいさいおたのしみ会	わらべうたや絵本の読み聞かせを親子いっしょに楽しむ。 出演：図書館職員、あんころもち	11/6(土)	未就園児と保護者	25名
亀崎建築塾「亀崎文化めぐり塾」	(分館)地域の施設をめぐりながら、各施設で簡単なものづくりを体験する。 主催：亀崎建築塾（日本福祉大学生）	①11/7(日) ②11/11(木)	幼児から小学生	①21名 ②7名
おたのしみ会	(本館)ボランティア団体「きりんの会」による大型紙芝居、パネルシアター等の実演を行う。	12/11(土)	子どもから大人まで	39名
「ぐりとぐら」のカステラを作ろう！	(分館)絵本に描かれているお菓子を実際に作るとともに読み聞かせを行い、絵本に親しむ。	12/19(日)	4歳から小学4年生と保護者	25名
亀崎建築塾「シャボン玉であそぼう！」	(分館)ものづくりをするとともに、読み聞かせを聞く。 共催：亀崎建築塾（日本福祉大学生）	3/20(日)	幼児から小学生と保護者	14名

(2) 高齢者向け事業

事業名	内容	実施日	対象	参加者
亀崎図書館 オタツシャ音読教室&折り紙	(分館)本に親しみ、読書への関心を高めるとともに、音読と折り紙をすることによって、心身の活性化に繋げる。	4/16(金)	65歳以上	16名
本に親しむ会	(分館)職員が亀崎福祉センターへ出向き、絵本の読み聞かせや紙芝居の実演、本の紹介などを行う。	7/9(金)	亀崎福祉センター利用者及び関係者	35名
音読教室(駅前 はうす「平成クラブ」)	(分館)職員が亀崎駅前(はうす)へ出向き、音読会を実施する。音読を通じて本に親しみ、読書への関心を高める。	1/10(月・祝)	平成クラブ 会員及び関係者	13名

(3) 一般向け事業

事業名	内 容	実施日	対 象	参加者
クラシック音楽入門講座	生演奏を聴きながら、曲の背景などを学び、クラシック音楽に親しむ。	5/1(土)	中学生以上	33名
読み聞かせコンサート	(分館) セントラル愛知交響楽団員による生演奏と、読み聞かせを楽しむ。	5/9(日)	子どもから大人まで	48名
図書館で世界旅行	世界各地の音楽を聴き、その曲について学ぶ。あわせて本の紹介を聞く。	7/17(土)	中学生以上	39名
製本ボランティア養成講座	製本ボランティアとして活動するための基礎を学びます。	10/21(木)	一般	9名
初級音訳ボランティア養成講座	音訳ボランティアとして活動するための基礎を学びます。(全6回)	10/26、 11/2・9・16・ 30、12/7 すべて(火)	一般	11名
大人のためのおはなし会	ボランティア団体「おだんごぱん」による大人のためのおはなし会を行う。	11/14(日)	小学校 高学年以上	20名
えほん講座 「絵本でたのしく子育てを」	子育てに絵本を役立てるための講話と、絵本の紹介・読み聞かせの実演を行う。	11/19(金)	乳幼児(0 ～5歳)の 保護者	17名
としょかんまつり	(分館)ボランティア団体及び職員によるおはなし、工作、大型紙芝居、ボランティア活動の実演・体験等を行う。	11/28(日)	子どもから大人まで	57名
本の福袋	(本館)(分館)テーマに沿った内容の本を中身がわからないように袋詰めし、本の福袋として貸し出す。	12/18(土)～ 12/28(火)	子どもから大人まで	本 155名 分 130名
大人のための図書館活用講座	参考資料、郷土資料、閉架などについて解説し、図書館をこれまで以上に活用してもらうための講座。	3/21(月・祝)	15歳以上	7名

(4) 図書館見学等

事業名	内 容	実施月	対 象	参加者
図書館見学	(本館)(分館)館内見学及び図書館利用方法等を説明する。	本館 9～11月 分館 11月	小学生 中学生	本館 101名 分館 13名
勤労体験学習	職場体験を通じて働くことの喜びや苦労を知る。	7・8・11月	中高生 大学生 教員	中高生 3名 大学生 1名 教員 0名

(5) 学校等連携支援事業

事業名	内容	実施日	対象
学校でのブックトーク、読み聞かせ	図書館司書が小中学校を訪問し、学年、テーマにあった本のブックトーク、読み聞かせを行う。	市内小中学校（情緒障がい児児童福祉施設内の分校を含む） 75クラスで実施	
調べ学習お届け便	調べ学習に必要な図書をそろえ、配送を行う。	市内小中学校（情緒障がい児児童福祉施設内の分校を含む）小学校 51回、中学校 1回 合計 2,332冊を配送	
巡回文庫	年齢や学年に応じた児童書や絵本を専用の箱に入れ、学校等の間で巡回する。	市内小中学校、幼稚園、保育園、こども園、児童センター	
「読書通帳」の活用	読書記録をつける通帳形式の記録票を小学校に配布し、読書意欲を高める。	7月	市内小学生 6,203人に配布
新1年生への貸出券発行	市内小学1年生の希望者に対し、貸出券を発行、学校を通じて配布する。	7月	発行希望者 619人

(6) 読書感想画コンクール

事業名	内容	実施日	対象
半田市新美南吉読書感想画コンクール	新美南吉のふるさと半田の子どもたちが、南吉作品の楽しさ、すばらしさに親しむ機会を増やし、感想を絵にすることで、表現力を養うとともに、読書活動の振興を図る。	表彰 12/5(日) 入賞作品掲示 12/5(日)～ 26(日)	市内小中学生
			応募点数 小学生 1,474点 中学生 54点

(7) 赤ちゃん絵本の出会い事業

事業名	内容	期日	対象	実績
あかちゃんとしよかん	保健センターで行われる3か月児健康診査後に、ボランティア団体「あっぷっぷ」が子育てにおける読み聞かせの意義の説明、絵本の読み聞かせの実演と読書手帳の配布を行う。また、希望者には図書館職員が赤ちゃんの貸出券発行と絵本の貸出しを行う。	3か月児健康診査時(5,6,9月を除く21回)開催)	3か月児健康診査の受診者とその保護者	参加者 289組 貸出券登録者 227人 貸出冊数 328冊

1 2. 逐次刊行物

令和4年4月1日現在

(1) 新聞 (本館 20タイトル、分館 13タイトル)

紙名(夕刊も保管)		保存年次	紙名		保存年次
1	朝日小学生新聞※	1年	11	中部経済新聞	1年
2	朝日新聞(夕)※	2年	12	電気新聞	半年
3	朝日中高生新聞	1年	13	日刊工業新聞	1年
4	公明新聞※	半年	14	日刊スポーツ	半年
5	産経新聞	2年	15	日経流通新聞	半年
6	しんぶん赤旗※	半年	16	日本経済新聞(夕)※	2年
7	聖教新聞※	半年	17	毎日小学生新聞	1年
8	中日こどもウィークリー※	1年	18	毎日新聞(夕)※	2年
9	中日新聞(夕)※	永年 (マイクロフィルム含む)	19	読売KODOMO新聞※	1年
			20	読売新聞※	2年
10	中日スポーツ※	2年	21	読売中高生新聞※※	1年

※ 印は、分館でも閲覧できる資料

※※印は、分館のみで閲覧できる資料

ただし、分館での保存期間は種類によって半年から1年

(2) 官報・広報

紙名		保存年次	紙名		保存年次
1	カイギシヨゲツポウ	永年	6	半田医報	永年
2	官報	5年	7	はんだ郷土史だより※	永年
3	憲章はんだ※	永年	8	半田市議会だより※	永年
4	新美南吉記念館だより※	永年	9	はんだ市報※	永年
5	はなちゃん通信※	永年			

※印は、分館でも閲覧できる資料

ただし、分館での保存期間は種類によって1年から2年

(3) 雑誌 (本館) 150 誌

	雑誌名	発行間		雑誌名	発行間	
あ	AERA	週	こ	航空ファン	月	
	anan	週		子どもと読書	隔月	
い	一枚の絵	隔月		子供の科学	月	
	一個人	季		子どもの本棚	月	
	English Express	月		この本読んで!	季	
	English JOURNAL	月		ゴルフダイジェスト	月	
う	with	月		碁ワールド	月	
え	エコノミスト	週		さ	サッカーマガジン	隔月
	SF マガジン	隔月			サライ	月
	ESSE	月			サンキュ!	月
	LDK	月	し	JTB 時刻表◎ (但し改正号・特別号)	月	
	園芸ガイド	季		写真ライフ	季	
お	Audio Accessory	季		週刊金曜日	週	
	オートバイ	月		週刊ダイヤモンド	週	
	オール読物	月		週刊東洋経済	週	
	オレンジページ	月2		週刊読書人	週	
か	CAR and DRIVER	月		趣味の園芸	月	
	外交	隔月		趣味の園芸やさいの時間	隔月	
	会社四季報	季		将棋世界	月	
	Casa BRUTUS	月		小説現代	月	
	KAZI	月	小説幻冬	月		
	家庭画報	月	小説新潮	月		
き	キネマ旬報	月2	小説推理	月		
	きょうの健康	月	小説すばる	月		
	きょうの料理	月	新建築	月		
	キルト・ジャパン	季	新潮	月		
く	クーヨン	月	す	スクリーン	月	
	暮らしの手帖◎	隔月		すてきにハンドメイド	月	
	CLASSY	月		ステレオ	月	
	クレア	季		すばる	月	
	クロワッサン	月2		住まいの設計	隔月	
	群像	月		Smart	月	
け	芸術新潮	月	せ	相撲	月	
	毛糸だま	季		正論	月	
	月刊 News がわかる	月		世界	月	
	KELLY※	月	そ	世界の艦船	月	
	現代農業	月		装苑	隔月	
	現代の図書館 (事務用) ◎	季	た	TIME	週	
後期のたまごクラブ※	季	旅の手帖		月		
こ	後期のひよこクラブ※	季	ダ・ヴィンチ	月		

	雑誌名	発行間		雑誌名	発行間
た	短歌	月	ふ	FINE BOYS	月
	dancyu	月		婦人画報	月
ち	CHEEK	季		婦人公論	月
	ちゃぐりん	月		プレジデント	月2
	中央公論	月		Pre - mo	年2
	中期のたまごクラブ※	季		文学界	月
	中期のひよこクラブ※	季		文藝春秋	月
つ	つり人	月	へ	ベースボールマガジン	隔月
て	デジタルカメラマガジン	月		Baby - mo	季
	鉄道ファン	月	ほ	本の雑誌	月
	テニスマガジン	季		ミステリマガジン	隔月
	点字毎日	週	み	ミュージックマガジン	月
	天然生活	月		みんなの図書館（事務用）◎	月
	天文ガイド	月	め	メンズクラブ	月
	と	東海ウォーカー		不定期	メンズノンノ
図書館界（事務用）◎		隔月	MORE	月	
図書館雑誌（事務用）◎		月	MOE	月	
図書新聞		週	も	モーターマガジン	月
な	ナショナルジオグラフィック	月		モダンリビング	隔月
	Number	隔週		モノ・マガジン	月2
に	nicola	月	や	山と溪谷	月
	日経 WOMAN	月		ゆ	ゆうゆう
	日経サイエンス	月	ユリイカ		月
	日経トレンディ	月	ら	ランナーズ	月
	日経パソコン	月2		れ	歴史人
	日経 P C 2 1	月	レコード芸術		月
	日経ビジネス	週	レタスクラブ		月
	日経 Health	不定期	レディブティック		隔月
	日経マネー	月	わ	和楽	隔月
	Newton	月		WAN	隔月
ね	猫びより	隔月	<p>保存年限（本館）</p> <p>月刊・隔月・季刊・年2：3年</p> <p>隔週・月2：2年</p> <p>週刊：1年</p> <p>◎は永年保存</p> <p>※はスポンサー寄贈雑誌</p>		
の	non・no	月			
は	俳句	月			
	Bicycle club	月			
	初めてのたまごクラブ※	季			
	初めてのひよこクラブ※	季			
	母の友	月			
バンサンカン	月				
ひ	美術手帖	隔月			
	BE - PAL	月			

(4) 雑誌 (亀崎) 62 誌

	雑誌名	発行間		雑誌名	発行間
あ	アニメージュ (分館のみ)	月	な	Number	隔週
い	田舎暮らしの本 (分館のみ)	月		日経 WOMAN	月
え	栄養と料理 (分館のみ)	月	に	日経マネー	月
	LDK	月		Newton	月
お	オール読物	月	の	non・no	月
	オレンジページ	月2	は	母の友	月
か	会社四季報	季	ひ	BE-PAL	月
	Casa BRUTUS	月		婦人画報	月
	家庭画報	月		婦人公論	月
き	きょうの健康	月	ふ	プレジデント	月2
	きょうの料理	月		Pre-mo	年2
く	暮らしの手帖	隔月		文藝春秋	月
	CLASSY	月		ベストカー (分館のみ)	月2
	クロワッサン	月2	へ	ベースボールマガジン	隔月
け	月刊 News がわかる	月		Baby-mo	季
	健康 (分館のみ) ※	季	み	Myojo (分館のみ)	月
こ	子供の科学	月	も	MORE	月
	この本読んで!	季		MOE	月
	碁ワールド	月		モーターマガジン	月
さ	サライ	月	ゆ	ゆうゆう	月
	サンキュ!	月	り	LEE (分館のみ)	月
し	JTB 時刻表	月	れ	レディブティック	隔月
	週刊ダイヤモンド	週			
	趣味の園芸	月		保存年限 (分館)	
	将棋世界	月		月刊・隔月・季刊・年2	: 2年
	小説現代	月		隔週・月2	: 1年
	小説新潮	月		週刊	: 半年
	小説すばる	月			
す	スクリーン	月		※はスポンサー寄贈雑誌	
	すてきにハンドメイド	月			
	住まいの設計	隔月			
	相撲	月			
せ	Seventeen (分館のみ)	季			
そ	装苑	隔月			
	壮快 (分館のみ)	月			
た	ダ・ヴィンチ	月			
ち	中央公論	月			
て	デジタルカメラマガジン	月			
	鉄道ファン	月			
と	東海ウォーカー	不定期			

13. ベストリーダー

(1) 本館貸出ベストテン

<一般書>

順位	書名	著者名等	出版社	種別
1	希望の糸	東野圭吾／著	講談社	小説
2	クスノキの番人	東野圭吾／著	実業之日本社	小説
3	魔力の胎動	東野圭吾／著	KADOKAWA	小説
4	ブラック・ショーマンと名もなき町の殺人	東野圭吾／著	光文社	小説
5	沈黙のパレード	東野圭吾／著	文藝春秋	小説
6	半沢直樹 アルルカンと道化師	池井戸潤／著	講談社	小説
7	52 ヘルツのクジラたち	町田そのこ／著	中央公論新社	小説
8	そして、バトンは渡された	瀬尾まいこ／著	文藝春秋	小説
8	小説 8050	林真理子／著	新潮社	小説
10	ライオンのおやつ	小川糸／著	ポプラ社	小説

<児童書・絵本>

順位	書名	著者名等	出版社	種別
1	ねないこだれだ	せなけいこ／さく・え	福音館書店	絵本
2	だるまさんが	かがくいひろし／さく	ブロンズ新社	絵本
3	がたんごとんがたんごとん	安西水丸／さく	福音館書店	絵本
4	ぼくのおべんとう	スギヤマカナヨ／さく	アリス館	絵本
5	かいけつゾロリのおいしい金メダル	原ゆたか／さく・え	ポプラ社	児童書
6	ぐりとぐらのえんそく	中川李枝子／さく	福音館書店	絵本
6	かいけつゾロリうちゅう大さくせん	原ゆたか／さく・え	ポプラ社	児童書
8	おつきさまこんばんは	林明子／さく	福音館書店	絵本
8	くっついた	三浦太郎／作・絵	こぐま社	絵本
8	サンドイッチサンドイッチ	小西英子／さく	福音館書店	絵本

<視聴覚資料>

順位	書名	著者名等	出版社	種別
1	クレヨンしんちゃん嵐を呼ぶモーレツオトナ帝国の逆襲	原恵一／監督	バンダイビジュアル	DVD
2	となりのトトロ	宮崎駿／監督	ブエナビスタホームエンターテイメント	DVD
3	トムとジェリー 4		ケイ・メディア	DVD
4	風の谷のナウシカ	宮崎駿／監督	ブエナビスタホームエンターテイメント	DVD
5	五木ひろしベストセレクション 3	五木ひろし	徳間ジャパンコミュニケーションズ	C D
6	天空の城ラピュタ	宮崎駿／監督	ブエナビスタホームエンターテイメント	DVD
6	ハウルの動く城	スタジオジブリ	ブエナビスタホームエンターテイメント	DVD
8	うっかりペネロペ おもしろいこと大好き編		NHKエンタープライズ	DVD
9	まちぶせ	石川ひとみ	ポニーキャニオン	C D
9	坂本冬美 スーパーベスト	坂本冬美	EMI ミュージック・ジャパン	C D

(2) 分館貸出ベストテン

<一般書>

順位	書名	著者名等	出版社	種別
1	52 ヘルツのクジラたち	町田そのこ／著	中央公論新社	小説
2	白鳥とコウモリ	東野圭吾／著	幻冬舎	小説
3	ブラック・ショーマンと名もなき町の殺人	東野圭吾／著	光文社	小説
4	小説 8050	林真理子／著	新潮社	小説
5	琥珀の夏	辻村深月／著	文藝春秋	小説
6	月下のサクラ	柚月裕子／著	徳間書店	小説
7	オルタネート	加藤シゲアキ／著	新潮社	小説
8	そして、バトンは渡された	瀬尾まいこ／著	文藝春秋	小説
9	お探し物は図書室まで	青山美智子／著	ポプラ社	小説
9	透明な螺旋	東野圭吾／著	文藝春秋	小説

<児童書・絵本>

順位	書名	著者名等	出版社	種別
1	だるまさんの	かがくいひろし／さく	ブロンズ新社	絵本
2	しんかんせんでいこう	間瀬なおかた／作・絵	ひさかたチャイルド	絵本
3	だるまさんと	かがくいひろし／さく	ブロンズ新社	絵本
4	おとぎれっしやしゅつぱつしんこう!	間瀬なおかた／作・絵	金の星社	絵本
5	もこもここ	谷川俊太郎／作	文研出版	絵本
6	がたんごとんがたんごとんざぶんざぶん	安西水丸／さく	福音館書店	絵本
7	だるまさんが	かがくいひろし／さく	ブロンズ新社	絵本
8	おべんとうバス	真珠まりこ／作・絵	ひさかたチャイルド	絵本
8	かいけつゾロリイシシ・ノシシ大ピンチ!!	原ゆたか／さく・え	ポプラ社	児童書
10	どうぶつもようでかくれんぼ	いしかわこうじ／作・絵	ポプラ社	絵本

<視聴覚資料>

順位	書名	著者名等	出版社	種別
1	どんぐりと森のおはなし	磯英夫／演出	紀伊國屋書店	DVD
1	ユアーズ・トゥルーリー	アリアナ・グランデ	ユニバーサルミュージック	CD
3	自然なぜなに? DVD 図鑑 3	栗林慧／撮影	アスク	DVD
3	となりのトトロ	宮崎駿／監督	ブエナビスタホームエンターテイメント	DVD
3	魔法の宅急便	宮崎駿／監督	ブエナビスタホームエンターテイメント	DVD
3	崖の上のポニョ	宮崎駿／監督	ウォルト・ディズニー・スタジオ・ジャパン	DVD
3	GO TO THE FUTURE	サカナクション	ビクターエンタテインメント	CD
8	WAKE UP	防弾少年団	ポニーキャニオン	CD
8	AI/THE BEST -DELUXE EDITION-	A I	ビクターエンタテインメント	CD
8	中森明菜 オールタイム・ベスト・オリジナル-	中森明菜	ユニバーサル ミュージック	CD

14. 令和4年度図書館活動（予定）

※本館、分館の記載の行事は、本館のみ実施の事業

※行事については、新型コロナウイルス感染拡大予防のため、状況に応じて中止となる場合あり

（1）子ども、親子向け事業

事業名	内容	期日	対象
読み聞かせ会	(本館)ボランティア団体「きりんの会」及び職員による本の読み聞かせを行う。 ----- (分館)ボランティア団体「きりんの会」、乙川・乙川東の各小学校保護者読書クラブ及び職員による本の読み聞かせを行う。	(本館)(分館) 毎週土曜日	子どもから大人まで
ちいさいちいさい読み聞かせ会	(本館)(分館)ボランティア団体「あんころもち」及び職員による就園前の幼児と保護者を対象にした本の読み聞かせを行う。	(本館) 毎週金曜日 ----- (分館) 毎月第2金曜日	未就園児と保護者
おはなし会	ボランティア団体「おだんごぱん」が絵本などを使わずにおはなしを語る。	毎月第3土曜日	5歳から大人まで
おとうさんの読み聞かせ会	ボランティア団体「きりんの会」の男性会員が、紙芝居や絵本の読み聞かせを行う。	毎月第3日曜日	子どもから大人まで
ブックトーク (児童センター)	(本館)(分館)職員が児童センター(7か所)へ出向いて、絵本等を紹介する。	毎月	未就園児と保護者
ブックトーク (図書館本館)	ボランティア団体「えほんポスト」が楽しいお話をしながら、テーマに沿ったおすすめの本を紹介する。	毎月第4日曜日	子どもから大人まで
ブックトーク (赤ちゃんと遊ぼう)	職員が子育て支援センターの講座「赤ちゃんと遊ぼう」に参加し、父母に絵本の楽しさ、必要性、読み聞かせのコツなどを伝える。	奇数月 第2日曜日	乳児と保護者
春のえほんクイズ ----- 秋のえほんクイズ	(本館)(分館)こどもの読書週間(4/23～5/12)・読書週間(10/27～11/9)にちなみ、絵本の内容についてのクイズを行う。	(春) 5/5(木) ～5/19(木) ----- (秋) 10月～11月	幼児から小学4年生
おたのしみ会	(本館)(分館)ボランティア団体等による読み聞かせ、大型紙芝居、パネルシアター等の実演を行う。	(本館) 12/10(土) (分館) 6/19(日)	子どもから大人まで
亀崎図書館感想文おたすけブックトーク	(分館)読書感想文向けの本の紹介を聞く。	(分館) 7/21(木)	小学1・2年生
お仕事たいけん&感想文おたすけブックトーク	本の貸出・返却の体験や、本の探し方の勉強をする。また、読書感想文向けの本の紹介を聞く。	7/22(金)	小学1・2年生

お仕事ファイル	地域で活躍している様々な職業の人に仕事の話を知る。	7/23 (土)	小学3年生から中学3年生と保護者
夜の図書館・博物館で怖〜い話を聞く会	閉館後の図書館・博物館で怖い話を聞き、博物館を見学する。 ※博物館と共催	8/5 (金)	小学生と保護者
親子で楽しむクラシック	子どもが楽しめるクラシックの演奏と、音楽に関する本のブックトークを行う。	10/8 (土)	子どもと保護者
パパもいっしょにちいさいちいさいおたのしみ会	親子で楽しみながら絵本や読み聞かせに親しむ。 出演：図書館職員、ボランティア	10/15(土)	未就園児と保護者
楽しく食育！おやつづくりと読み聞かせ	(分館)絵本に描かれているお菓子を実際に作るとともに読み聞かせを行い、読書や食育への関心を高める。	10/30 (日)	3歳から小学1年生と保護者
お菓子づくりと読み聞かせ	(分館)絵本に描かれているお菓子を実際に作るとともに読み聞かせを行い、絵本に親しむ。	12/11 (日)	4歳から小学4年生以下の子どもと保護者
南吉の世界のおやつと読み聞かせ	(分館)南吉とお菓子がテーマの講演と読み聞かせを聞く。また実際におやつ作りを体験する。	3/5 (日)	小学生と保護者
人形劇	人形劇団による実演 出演：人形劇団グレープ	3/18(土)	子どもから大人まで
親子でわらべうたコンサート	親子でいっしょにわらべうたを楽しむ。 指導：わらべっこの会	未定	子どもから大人まで
親子で落語を聞こう会	地元で活躍するアマチュア落語家の噺を楽しむ。	未定	子どもから大人まで
作って遊んで読み聞かせ	(分館)ものづくりと読み聞かせを通じて、本に親しむ。 共催：亀崎建築塾（日本福祉大学生）	未定	幼児から小学生と保護者

(2) 高齢者向け事業

事業名	内容	実施日	対象
亀崎図書館 オタツシャ健康教室	(分館)本に親しみ、健康についての関心を高めるとともに、実践をしながら運動方法等を学ぶ。	6/24(金)	60歳以上
亀崎図書館 オタツシャ音読教室 & 折り紙	(分館)本に親しみ、読書への関心を高めるとともに、音読と折り紙をすることによって、心身の活性化に繋げる。	① 10/7(金) ② 2/10(金)	60歳以上

(3) 一般向け事業

事業名	内容	期日	対象
ストーリーテリング・ボランティア養成講座	図書館でボランティアとして活動するため、ストーリーテリングの基本について学ぶ。	4/23・30、 5/7(土)	一般
あかちゃんボランティア養成講座	赤ちゃん絵本との出会い事業でボランティアとして活動するため、その意義と実践法を学ぶ。	4/27(水)	一般
クラシック音楽入門講座	生演奏を聴きながら、曲の背景などを学び、クラシック音楽に親しむ。	5/21(土)	中学生以上
としょかんまつり	(本館)(分館)ボランティア団体及び職員によるおはなし、工作、大型紙芝居、展示、ボランティア活動の実演・体験等を行う。	(本館) 7/9(土) (分館) 11/27(日)	子どもから大人まで
読み聞かせコンサート	(分館)楽器の紹介と演奏を聴きながら、お話の世界を楽しむ。	9/11(日)	子どもから大人まで
えほん講座(幼児のために)	幼児期における絵本の読み聞かせについて学ぶ。	10/16(日)	幼児の保護者など
本の福袋	(本館)(分館)テーマに沿った内容の本を中身がわからないように袋詰めし、本の福袋として貸出す。	12月	子どもから大人まで
大人のためのおはなし会	ボランティア団体「おだんごぱん」による大人のためのおはなし会を行う。	未定	小学校高学年以上
えほん講座(乳児のために)	子育ての中で絵本を役立てるため、えほんの選び方や読み聞かせの方法などを学ぶ。	未定	乳児の保護者など
文学講座	文学についての講演を聞く。	未定	15歳以上
大人のための図書館・博物館探検ツアー	ふだん見られない図書館・博物館の裏側を見学し、それぞれの施設について学ぶ。	未定	中学生以上

(4) 図書館見学等

事業名	内容	期日	対象
図書館見学	(本館)(分館)館内見学及び図書館利用方法を説明する。	随時	市内小学校他
勤労体験学習	図書館の仕事を1日体験する。	7、8月	市内中学生・社会人他

(5) 学校等連携支援事業

事業名	内容	期日	対象
学校でのブックトーク、読み聞かせ	図書館司書が小中学校を訪問し、学年、テーマに合った本のブックトーク、読み聞かせを行う。	年間	市内小中学校
調べ学習お届け便	調べ学習に必要な図書をそろえ、配送を行う。	年間	市内小中学校

巡回文庫	年齢や学年に応じた児童書や絵本を専用の箱に入れ、学校等の間で巡回する。	年間	市内小中学校、幼稚園、保育園、こども園、児童センター
「読書通帳」の活用	読書記録をつける通帳形式の記録票を学校に配布し、読書意欲を高める。	6月	市内小学生
小学1年生への貸出券発行	市内小学1年生の希望者に対し、貸出券を発行、学校を通じて配布する。	7月	発行を希望す小学1年生
学校図書館司書（会計年度任用）職員情報交換会	半田市子ども読書活動推進計画に基づき、小中学校と連携協力を図るため情報交換を行う。	年1回	市内小中学校図書館司書（会計年度任用職員）
学校図書館・市立図書館合同研修会	学校図書館担当者を対象に、図書館業務の実務に役立つ講座を開催する。	8月	学校図書館担当者

(6) 読書感想画コンクール

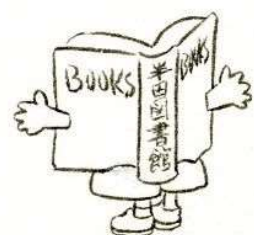
事業名	内容	期日	対象
半田市新美南吉読書感想画コンクール	新美南吉のふるさと半田の子どもたちが、南吉作品の楽しさ、すばらしさに親しむ機会を増やし、感想を絵にすることで、表現力を養うとともに、読書活動の振興を図る。	12月	市内小中学生

(7) 赤ちゃん絵本の出会い事業

事業名	内容	期日	対象
あかちゃんとしよかん	保健センターで行われる3か月児健康診査後に、ボランティア団体「あっぷっぷ」が子育てにおける読み聞かせの意義の説明、絵本の読み聞かせの実演と読書手帳の配布を行う。また、希望者には図書館職員が赤ちゃんの貸出券発行と絵本の貸出しを行う。	3か月児健康診査時	3か月児健康診査の受診者と保護者

(8) 除籍図書リサイクル

事業名	内容	期日	対象
除籍図書・雑誌リサイクル	(本館)(分館)図書館の除籍図書を学校などの公共施設に配布する。また、リサイクル図書コーナーで来館者に常時配布する。	年間(随時)	来館者

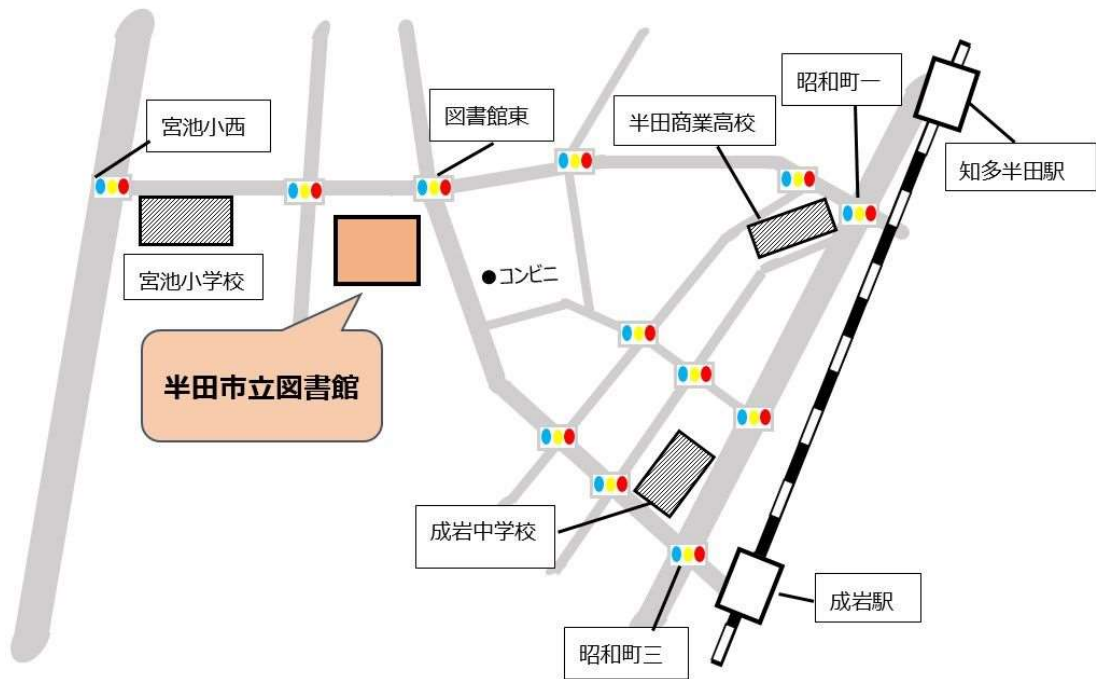


令和4年度図書館予算概要

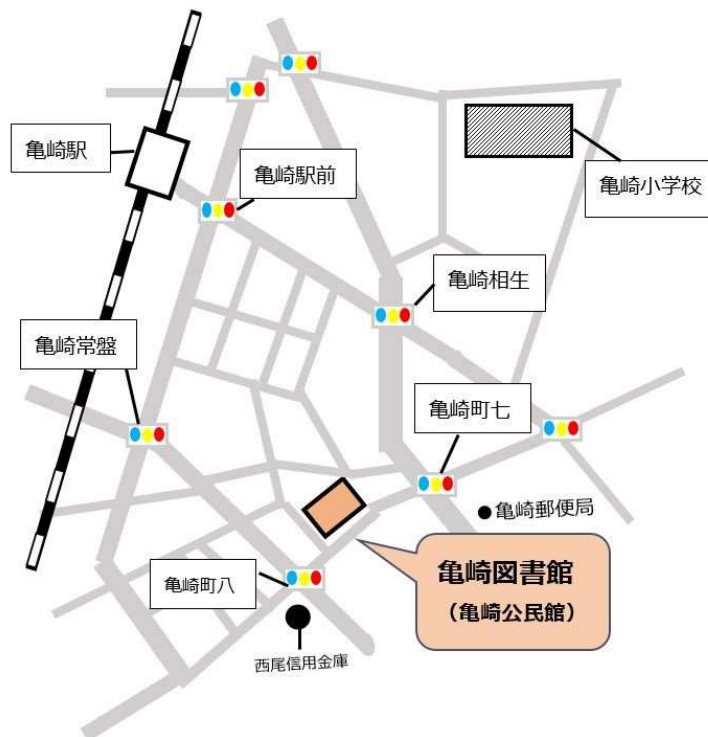
【9款・5項・3目 図書館、博物館費】

	(令和4年度)	(令和3年度)
図書館費	38,503 千円	38,420 千円
1. 「図書館一般事務」	6,754 千円	6,533 千円
① 図書館協議会委員報酬	70 千円	70 千円
② 講師謝金	81 千円	95 千円
③ 図書館活動支援謝金	387 千円	379 千円
④ 需用費（消耗品費他）	2,090 千円	1,932 千円
⑤ 亀崎図書館清掃等委託	757 千円	740 千円
⑥ 図書館資料交換業務委託	1,422 千円	1,400 千円
⑦ 保守委託料	527 千円	431 千円
（エレベーター、マイクロフィルムリーダー）		
⑧ 借上料	842 千円	891 千円
（複写機、マイクロフィルムリーダー・プリンター、印刷機）		
⑨ 負担金	54 千円	54 千円
⑩ その他	524 千円	541 千円
2. 「図書館資料整備事業」	31,749 千円	31,750 千円
① 資料購入費	27,290 千円	27,290 千円
② その他	4,459 千円	4,460 千円
3. 「新型コロナウイルス感染症対策事業」	—	137 千円
① 新型コロナウイルス感染症対策消耗品費	—	137 千円
以下補正予算		
1. 図書館一般事務事業	—	1,500 千円
① 備品購入費（図書除菌機・ブックトラック購入）	—	1,500 千円

〈半田市立図書館〉



〈亀崎図書館〉



半田市

面積 47.42 平方キロメートル

人口 118,166 人 (令和4年4月1日)

世帯数 52,577 世帯 (令和4年4月1日)