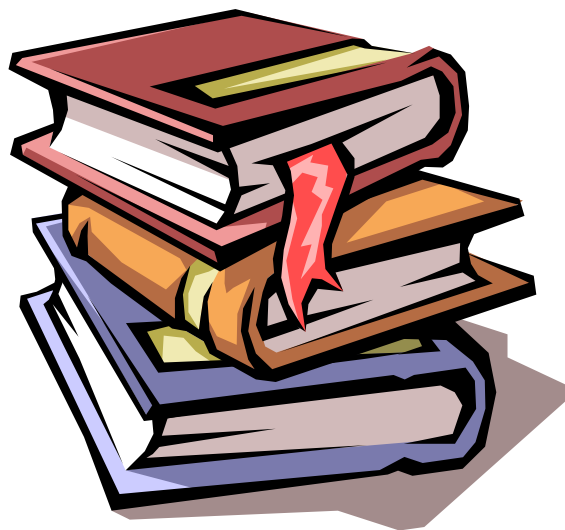


# 令和3年度 図書館概要

(令和2年度実績)



半田市立図書館

# 図書館事業概要 目次

項 目	頁	項 目	頁
◇図書館のあゆみ	1	(7) 相互貸借	19
◇図書館組織及び職員配置	6	(8) 予約点数	19
<b>1. 施設概要</b>	7	(9) 障がい者サービス	20
(1) 半田市立図書館	7	(10) 閲覧用インターネット利用	20
(2) 半田市立亀崎図書館	7	(11) 電子書籍貸出サービス	20
(3) 貸出文庫	7	<b>10. 運営の状況</b>	21
<b>2. 利用案内</b>	8	(1) 図書館活動係数	21
(1) 開館時間、休館日	8	(2) 県内公共図書館利用実績	22
(2) 館外貸出	8	(3) 全国市区町村立図書館の館外 個人貸出数	22
(3) 各種サービス	8	<b>11. 令和2年度図書館活動実績</b>	23
<b>3. 図書館協議会</b>	8	(1) 講座・教室・展示会等	23
(1) 令和2年度開催状況	9	(2) 読み聞かせ会・ブックトーク等	24
(2) 半田市図書館協議会委員	9	(3) イベント・行事	24
<b>4. 図書館活動団体</b>	9	(4) 図書館見学等	26
<b>5. 半田市子ども読書活動推進計画</b>	10	(5) 学校等連携支援事業	26
<b>6. 学校等連携支援事業</b>	11	(6) 読書感想画コンクール	26
(1) 学校等巡回文庫	11	(7) 赤ちゃんと絵本の出会い事業	27
(2) 司書による学校ブックトーク	12	(8) 除籍図書リサイクル	27
(3) 調べ学習お届け便	12	(9) 新型コロナウイルス感染症対策 として実施した事業	27
(4) 学校図書館司書職員情報交換会	12	<b>12. 逐次刊行物</b>	28
(5) 学校図書館・市立図書館合同研修会	12	(1) 新聞	28
(6) その他の支援事業	12	(2) 官報・広報	28
<b>7. 所蔵資料数</b>	13	(3) 雑誌（本館）	29
(1) 所蔵場所別資料数	13	(4) 雑誌（分館）	31
(2) 分類別資料数	14	<b>13. ベストリーダー</b>	32
(3) 貸出文庫	15	(1) 本館貸出ベストテン	32
(4) 資料購入金額及び購入数	15	(2) 分館貸出ベストテン	33
<b>8. 登録者数</b>	16	<b>14. 令和3年度図書館活動（予定）</b>	34
(1) 本館	16	(1) 講座・教室・展示会等	34
うち保健センター（あかちゃんとしょかん）	16	(2) 読み聞かせ会・ブックトーク等	35
(2) 分館	16	(3) イベント・行事	35
(3) 合計	17	(4) 図書館見学等	36
<b>9. 利用状況</b>	17	(5) 学校等連携支援事業	37
(1) 入館者数	17	(6) 読書感想画コンクール	37
(2) 館外貸出者数	17	(7) 赤ちゃんと絵本の出会い事業	37
(3) 分類別館外貸出点数	18	(8) 除籍図書リサイクル	37
(4) 団体貸出	18	◇令和3年度図書館予算概要	38
(5) 貸出文庫	18		
(6) 図書館出張便	19		

## 図書館のあゆみ

- 大正 3. 3. 18 半田町立図書館設置
- 大正 3. 11 成岩町立大正図書館設置
- 昭和 4. 3 亀崎町立亀崎図書館、亀崎町立乙川図書館設置
- 昭和 12. 10. 1 半田、成岩、亀崎の3町合併による市制施行で、上記4図書館はそれぞれ半田市立半田図書館、半田市立成岩図書館、半田市立亀崎図書館、半田市立乙川図書館となる
- 昭和 21. 11. 11 当時の市役所分室に4図書館を統合し、半田市立図書館となる
- 昭和 24. 4 館外貸出開始
- 昭和 25. 6. 14 図書館設置に関する条例制定、図書館規則を改正  
児童・生徒・学生の閲覧を無料とする
- 昭和 31. 5 児童図書館外貸出開始
- 昭和 44 読書感想文コンクールはじまる
- 昭和 47. 8. 25 旧名古屋地方裁判所半田支部庁舎へ移転
- 昭和 56. 4. 9 火災により本館焼失
- 昭和 56. 5. 11 旧愛知食糧事務所半田支所庁舎へ移転開館
- 昭和 59. 9 新美保三氏（元半田市議会議長、半田市名誉市民）から蔵書の寄贈を受け、新美保三文庫開設
- 昭和 59. 10. 1 現在地へ新築移転  
電算機導入（日本メモレックス(株) ライブラリアン）  
視聴覚資料の貸出開始  
貸出点数2点から3点に変更
- 昭和 60. 3 読み聞かせボランティア団体「きりんの会」発足
- 昭和 62. 3 半田市制50周年記念でダウ・ケミカル日本(株)から寄付を受け、これをもとにダウ文庫を開設
- 平成元. 2 「蔵書目録 郷土資料編」刊行
- 平成元 新館開館5周年事業として読書感想画コンクールはじまる
- 平成元. 11. 1 障がい者を対象に録音図書の郵送貸出し始まる
- 平成 2. 4. 1 図書館コンピューターシステム更新（丸善(株) CALIS）  
貸出点数3点から5点に変更  
午前9時から午後5時までであった日曜日の開館時間が、他の曜日と同じ午前10時から午後6時までになる
- 平成 2. 4 祝日開館開始
- 平成 3. 4. 2 市立亀崎図書館開館
- 平成 3. 4 障がい者を対象とした対面朗読・音訳図書制作を行うボランティア団体「文音会（あやねかい）」発足
- 平成 3. 10. 1 視覚障害者に対する対面朗読開始
- 平成 4. 1 「蔵書目録 和装本篇」刊行

- 平成 4. 6 亀崎図書館開館一周年記念間瀬なおかた絵本原画展  
(亀崎 6/3～6/7、本館 6/10～6/14)
- 平成 6. 4 利用者用図書検索電算機導入
- 平成 7. 1 複製絵画貸出開始
- 平成 7. 2. 11 貸出点数 5 点から 30 点に変更
- 平成 7. 3 新図書館開館 10 周年事業として読書感想文コンクール優秀作品集(新美南吉作品の部) 刊行
- 平成 9. 3 昭和 21 年の半田市立図書館開設から 50 周年を記念し「半田市立図書館史」を刊行
- 平成 10. 1 破損本の修理、製本を行うボランティア団体「栞(しおり)」発足
- 平成 10. 3 「蔵書目録 ダウ文庫篇」刊行
- 平成 11. 3 「蔵書目録 郷土資料篇(改訂版)」刊行
- 平成 11. 6 学校図書館によるインターネットでの蔵書検索開始
- 平成 12. 10 ストーリーテリングを行うボランティア団体「半田ストーリーテリングの会おだんごばん」発足
- 平成 13 読書感想文、読書感想画コンクールこの年で終了
- 平成 13. 4 午前 10 時から午後 6 時までであった本館の開館時間を、夏期(7/21～8/31) 以外は午前 10 時から午後 7 時まで、夏期は午前 10 時から午後 9 時までに延長
- 平成 15. 4 図書館ホームページでの蔵書検索開始
- 平成 16. 4 館内整理日として休館していた毎月第 4 金曜日を開館に変更  
夏期(7/21～8/31) の本館開館時間を午前 9 時から午後 7 時までに変更
- 平成 16. 7. 17 新図書館開館 20 周年記念事業、きりんの会発足 20 周年記念として「としょかんまつり」を開催(関連行事 12/11) 以後毎年開催
- 平成 16. 12. 17 ダウ・ケミカル日本(株)から、風力及び太陽光で発電するハイブリッド発電装置の寄付を受け、玄関前広場に設置
- 平成 17. 7. 22 図書館ホームページからのインターネット予約開始
- 平成 17. 12. 3 亀崎図書館で、としょかんまつり開催 以後毎年開催
- 平成 18. 7. 20 DVD 貸出開始
- 平成 20. 12. 10 図書館コンピューターシステム更新  
(NEC ネクサスソリューション(株) LiCS-Re)
- 平成 21. 4. 1 図書館本館にて住民票写し、印鑑登録証明書、所得証明書の発行開始
- 平成 21. 9. 4 携帯電話用ホームページ開設
- 平成 21. 10. 21 図書館読書推進事業として「小栗風葉展」開催  
～11. 8
- 平成 21. 10. 31 真銅正宏同志社大学教授による顕彰講演会「流行作家風葉の小説作法」開催
- 平成 22. 1 未就園児とその保護者を対象にした「ちいさいちいさい読み聞かせ会」を行うボランティア団体「あんころもち」発足
- 平成 22. 3. 27 亀崎図書館にて住民票写し、印鑑登録証明書、所得証明書の発行開始

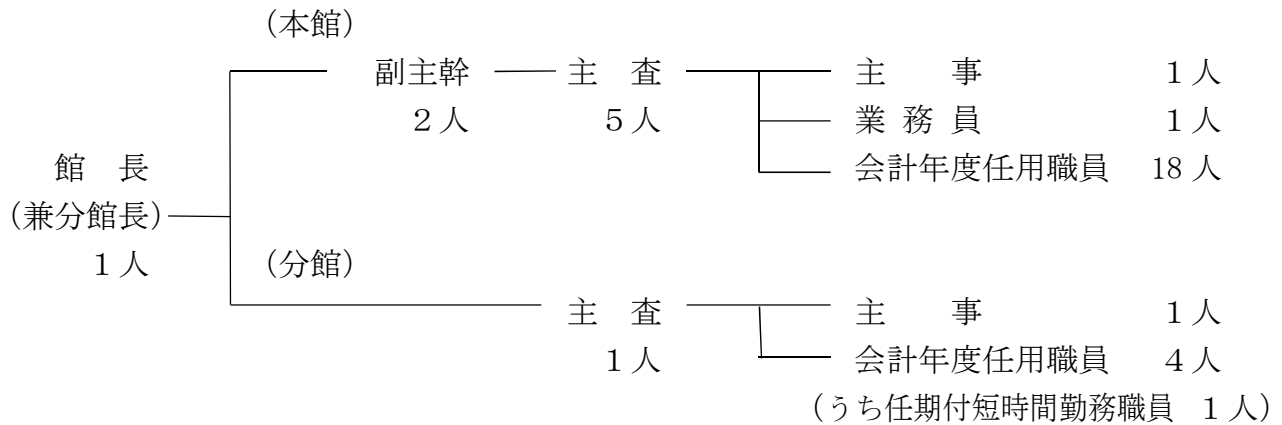
- 平成 22. 10. 14 図書館読書推進事業として「鈴木花蓑展」開催  
～10. 24
- 平成 22. 10. 23 東海俳句懇話会主宰、伊藤敬子氏による顕彰講演会「鈴木花蓑の生涯と  
作品」開催
- 平成 23. 3 「半田市子ども読書活動推進計画」策定  
(計画期間 平成 23 年度から令和 2 年度まで)
- 平成 23. 5 メールマガジン配信開始
- 平成 23. 10. 8 図書館読書推進事業として「第 2 回小栗風葉展」開催  
～10. 23
- 平成 23. 10. 22 山梨大学教授、中丸宣明氏による顕彰講演会「明治 30 年代の小栗風葉—  
その新しさと古さについて」開催
- 平成 23. 10. 27 学校図書館との連携を進めるため、第 1 回学校図書館担当者会議を開催  
(以後定例化)
- 平成 23. 12. 7 一般社団法人仲田・天神池会より 250 万円の寄附を受ける  
この寄附金で本を購入し、市内小中学校、保育園、幼稚園を巡回する学  
校等巡回文庫事業（「仲田・天神池文庫」）を行う
- 平成 24. 5. 10 成岩小学校にて学校巡回文庫スタート式開催
- 平成 24. 5. 14 市内小中学校において学校巡回文庫運用開始  
併せて、これ以降、司書による学校ブックトークを開始
- 平成 24. 10. 19 図書館読書推進事業として「小栗重吉展」開催  
～11. 4
- 平成 24. 11. 3 海洋交通学研究者、大賀清史氏による顕彰講演会「重吉漂流記」開催
- 平成 25. 10. 26 図書館読書推進事業として「南吉童話展」開催  
～11. 10
- 平成 26. 2. 20 図書館コンピューターシステム更新  
(京セラ丸善システムインテグレーション(株) E L C I E L O)
- 平成 26. 6. 3 図書館建設 30 年記念キャラクターとして、半田市出身の絵本作家、間瀬  
なおかた氏のデザインによる「ブックん」と「しおりちゃん」誕生
- 平成 26. 10. 25 図書館読書推進事業として、図書館建設 30 年記念事業「間瀬なおかた絵  
本展」開催  
～11. 9
- 平成 26. 10. 25 絵本作家、間瀬なおかた氏による「おはなし会&サイン会」開催
- 平成 27. 3. 1 ツイッターによる情報発信を開始
- 平成 27. 7. 1 W i - F i 機能付き飲料自動販売機を設置
- 平成 27. 9. 1 板山ふれあいセンターに貸出文庫を開設
- 平成 27. 10. 24 図書館読書推進事業として「貴重資料展」を開催  
～11. 23
- 平成 27. 10. 31 名古屋大大学院教授、塩村耕氏による講演会「古書の王国愛知県」開催
- 平成 28. 1. 30 市役所新庁舎にブックポストを設置

- 平成 28. 3. 31 図書館本館・亀崎図書館における住民票写し、印鑑登録証明書、所得証明書の発行終了
- 平成 28. 4. 1 貸出点数 30 点のうち CD を 10 点までに、DVD・ビデオの貸出点数を各 5 点までに変更  
毎月第 2 火曜日の休館日を廃止  
雑誌スポンサー制度の開始  
子育て支援センターに「はんだっこ貸出文庫」を開設
- 平成 28. 8. 1 乙川公民館・岩滑公民館・神戸公民館・板山公民館の 4 か所にブックポストを設置
- 平成 29. 4. 1 ブックトークを専門に行うボランティア団体「えほんポスト」が、「きりんの会」より分離独立
- 平成 29. 5. 2 利用者用インターネット端末 2 台を設置
- 平成 29. 5. 17 亀崎図書館にてフェイスブックを開設
- 平成 29. 9. 11 図書館博物館エントランス改修工事  
～30. 2. 28 (本館のみ 2/27～2/28 臨時休館)
- 平成 29. 12. 17 三井由市氏による自作紙芝居上演「よしじいのむかしばなし」終了
- 平成 30. 3. 11 半田市在住の児童文学作家、山本悦子氏による児童文学講座「物語ができるまで」開催
- 平成 30. 4. 1 貸出点数 30 点のうち、大型絵本を 10 点までに変更  
「あかちゃんとしょかん」正式にスタート（試行は平成 29 年 7 月）  
「あかちゃんとしょかん」に携わるボランティア団体「あっぷっぷ」発足
- 平成 30. 4. 15 きりんの会男性会員による「おとうさんのおはなし会」スタート
- 平成 30. 6. 15 半田市立図書館にてフェイスブックを開設  
それに伴い、亀崎図書館のフェイスブックを閉鎖
- 平成 30. 8. 15 国立国会図書館デジタル化資料閲覧サービス開始
- 平成 31. 3. 15 美浜町在住の歴史作家、鳴海風氏による児童文学講座「物語ができるまで～作者だから話せるナイショ話～」開催
- 平成 31. 4. 1 上池公民館に貸出文庫を開設
- 令和元. 11. 28 国立国会図書館の「視覚障害者等用送信サービス」に参加
- 令和 2. 3. 1 コロナウイルス感染拡大予防のため、学習スペースを閉鎖  
～ 11. 1
- 令和 2. 3. 4 コロナウイルス感染拡大予防のため、一部サービスを除き閉館（臨時窓口にて、返却・予約受付・予約資料貸出しを実施〈3. 4～4. 26〉。また、新型コロナウイルス感染症対策として実施した事業については〇頁を参照のこと）  
～2. 5. 31
- 令和 2. 5. 22 上池公民館にブックポストを設置
- 令和 2. 6. 2 図書館再開（本館は 1 階窓口のみ）
- 令和 2. 7 閉架書庫 2 階電動式移動書架修繕工事
- 令和 2. 10. 1 本館 2 階（視聴覚資料室）窓口再開

- 令和 3. 3 「第2次半田市子ども読書活動推進計画」策定  
(計画期間 令和3年度から令和7年度まで)
- 令和 3. 3. 2 電子書籍貸出スタート

# 図書館組織及び職員配置

令和3年4月1日現在



職種別内訳

本館：半田市立図書館 分館：半田市立亀崎図書館

補職名		職名	主事	司書	業務員	会計年度任用職員	合計
本館	課長(館長)		1人				1人
	副主幹			2人			2人
	主査			5人			5人
			1人		1人	18人	20人
	小計		2人	7人	1人	18人	28人
分館	※課長 (本館長兼務)		※1人				※1人
	主査			1人			1人
			1人			4人	5人
	小計		1人	1人		4人	6人
合計			3人	8人	1人	22人	34人

※分館長人数は再掲



## 1. 施設概要

### (1) 半田市立図書館（本館：博物館との複合施設）

- ・所在地 半田市桐ヶ丘4-209-1
- ・開設 昭和21年11月11日
- ・現館開設 昭和59年10月1日
- ・構造 鉄筋コンクリート造 2階建
- ・延床面積 5,151.487 m<sup>2</sup> うち図書館（1階・2階）1,749.069 m<sup>2</sup>
- ・館内施設（博物館との共用部分を含む）
  - 1階** 開架室（一般書、児童書、郷土資料、参考書、雑誌、暮らしのコーナー、大活字コーナー、非核平和コーナー等）、閉架書庫、エントランスホール
  - 2階** 視聴覚資料室、視覚障がい者サービス対面朗読室、閲覧室、会議室（第1、第2、第3）、視聴覚室

### (2) 半田市立亀崎図書館（分館：公民館との複合施設）

- ・所在地 半田市亀崎町7-96-1
- ・開設 平成3年4月2日
- ・構造 鉄筋コンクリート造 2階建
- ・延床面積 1,384.57 m<sup>2</sup> うち図書館（1階）291.45 m<sup>2</sup>
- ・館内施設
  - 1階** 開架室（一般書、児童書、郷土資料、参考書、雑誌、暮らしのコーナー、大活字コーナー等）

### (3) 貸出文庫

図書館から離れた地域の住民に図書館の本を利用してもらうため、市内7か所の公民館などに貸出文庫を設置し、本の貸出しを行っている。

施設名	住所	開館の日時
乙川公民館	乙川西ノ宮町3-59-1	毎週土曜日9時30分～11時30分
有脇公民館	有脇町5-1-1	毎週火～土曜日9時～17時
神戸公民館 (金の星文庫)	花園町1-12-2	毎週土曜日14時～16時
岩滑公民館 (わいわい文庫)	岩滑中町5-20	公民館工事のため休館
板山ふれあいセンター (yotuba文庫)	板山町1-100-8	施設の開館日時に準ずる
上池公民館	上池町5-44-1	施設の開館日時に準ずる
子育て支援センターはんだっこ (はんだっこ文庫)	広小路町155-3 CLACITY(クラシティ)3階	施設の開館日時に準ずる

## 2. 利用案内

### (1) 開館時間、休館日

- ①開館時間 本館：午前 10 時から午後 7 時まで（7/21～8/31 は午前 9 時から）  
分館：午前 10 時から午後 6 時まで（通年）  
月曜日（ただし、この日が祝日のときは、次の平日）
- ②休館日 特別整理期間（年 1 回 8 日以内）、年末年始（12/29～1/3）

### (2) 館外貸出

- ①貸出資料 図書資料、視聴覚資料、複製絵画
- ②貸出点数 30 点以内（うち大型絵本・CD は 10 点、DVD・ビデオは各 5 点、複製絵画は 1 点以内）
- ③貸出期間 図書資料 15 日以内、視聴覚資料 8 日以内、複製絵画 30 日以内
- ④貸出対象者 市内、市外在住を問わず、登録申請すれば誰でも利用可能
- ⑤ブックポスト 図書館の閉館時間や休館日でも図書館資料の返却可能
  - ・所在地：本館、分館、市民交流センター、市役所、市内公民館（有脇、乙川、上池、神戸、板山）、やなべふれあいセンター
  - ・ブックポストで返却できない図書館資料
    - 本館：視聴覚資料、複製絵画、相互貸借資料
    - 本館以外：視聴覚資料、複製絵画及び紙芝居、相互貸借資料

### (3) 各種サービス

- ①予約サービス 窓口予約及びインターネット予約が可能
- ②相互貸借 当館に所蔵していない資料を他館から借り受けて貸出し
- ③複写サービス 当館所蔵資料に限り、著作権の範囲内で 1 枚 10 円で複写が可能
- ④音訳サービス ボランティア団体の協力による資料の対面朗読及び音訳図書製作
- ⑤郵送貸出 肢体不自由（1～2 級）、視覚障がい（1～6 級）の方への郵送貸出し
- ⑥本のリサイクル 市民及び公共施設に除籍本を提供
- ⑦団体貸出 図書館に登録している公共施設、市内の事業所・グループ等の団体に本、紙芝居、複製絵画を貸出し。貸出点数は 500 点以内（うち大型絵本は 30 点、複製絵画は 5 点以内）、期間は 30 日以内
- ⑧電子書籍の貸出 インターネット上の「はんだ電子図書館」にて電子書籍の貸出しを行う。貸出点数は、図書館内の資料とは別に 3 点以内で、貸出期間は 15 日以内

## 3. 図書館協議会

図書館協議会は図書館法第 14 条の規定により設置され、図書館の運営に関し館長の諮問に応ずるとともに、図書館の行う図書館奉仕について館長に意見を述べる機関である。

図書館協議会委員は図書館法第 15 条及び第 16 条の規定に基づく半田市立図書館条例第 9 条の規定により、学校教育及び社会教育の関係者、家庭教育の向上に資する活動を行う者並びに学識経験者の中から半田市教育委員会が任命（定員 10 名、任期 2 年）する。

(1) 令和2年度開催状況

- ①第1回 令和2年9月9日(水)
- ②第2回 令和2年10月7日(水)
- ③第3回 令和3年1月29日(金)～2月9日(火) 書面開催

(2) 半田市図書館協議会委員

敬称略

氏名	所属団体・役職等	就任年月日
1 前田 佳男	元市教育委員	平成24年6月1日
2 間瀬 克彦	社会教育委員	令和2年6月1日
3 横井 学	校長会	平成30年6月1日
4 久世 孝宏	市PTA連絡協議会	令和2年6月1日
5 鈴木 一郎	市公民館連合会	令和2年6月1日
6 山田 雅子	きりんの会	令和2年6月1日
7 松下 保江	文音会	令和2年6月1日
8 沢田 和	製本ボランティア「葉」	令和2年6月1日
9 石川 幸子	半田ストーリーテリングの会 おだんごばん	平成28年6月1日
10 新美 陽美	あんころもち	令和2年6月1日

任期：令和4年5月31日まで

4. 図書館活動団体

図書館の事業を支援するため活動してくださっているボランティア団体。

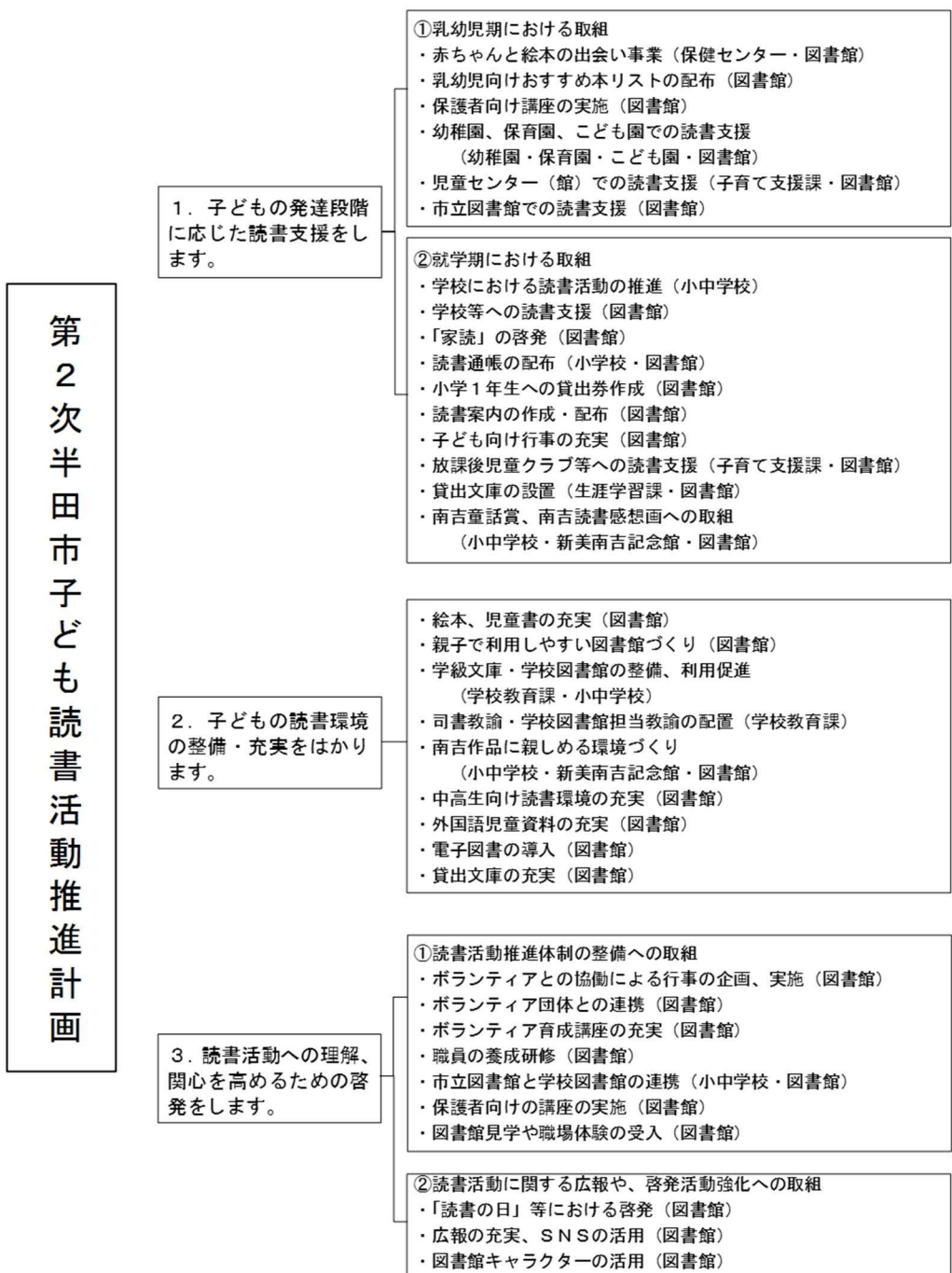
令和3年4月1日現在

団体の名称	主な活動内容	登録人数
1 きりんの会	絵本、紙芝居等の読み聞かせ。毎週土曜日に図書館にて「読み聞かせ会」、月1回男性会員による「おとうさんの読み聞かせ会」、夏と冬の年2回「おたのしみ会」を開催	45
2 半田ストーリーテリングの会 おだんごばん	ストーリーテリング(絵本等を使わずにお話を実演) 毎月第3土曜日に図書館にて「おはなし会」、年1回「大人のためのおはなし会」を開催	16
3 製本ボランティア葉(しおり)	破損本の修理、製本 毎週木曜日活動 2年度実績…活動日数36日、修理冊数270冊	22
4 文音会(あやねかい)	体や目の不自由な方を対象とした本・雑誌等の対面朗読、録音図書制作(2年度実績は9-(9)障がい者サービス参照)	30
5 あんころもち	未就園児と保護者を対象とした読み聞かせ・手遊び・わらべうたの実演 毎週金曜日に図書館にて「ちいさいちいさい読み聞かせ会」、年2回「パパもいっしょにちいさいちいさいおたのしみ会」を開催	13
6 えほんポスト	ブックトークを専門に行う 毎月第4日曜日に図書館にて「ブックトーク」を開催	8

7	あかちゃんとしょかんボランティアあっぷっぷ	「あかちゃんとしょかん」事業を職員と協働で行う	17
8	乙川小 ひまわりの会	亀崎図書館にて実施する事業に参加	13
9	乙川東小PT A読書クラブ		9

## 5. 第2次半田市子ども読書活動推進計画

- ①策定期間 令和3年3月  
 ②計画期間 令和3年度から令和7年度まで  
 ③計画対象 乳幼児から中学生を中心とした0歳から15歳まで  
 ④計画の体系 (計画) (基本方針) (具体的な取組)



## 6. 学校等連携支援事業

令和3年3月に「第2次半田市子ども読書活動推進計画」を策定し、その基本方針に基づき、市内小中学校等における読書活動を支援する。学校等巡回文庫のほか、小中学校等において図書館司書による「ブックトーク」「読み聞かせ」などを実施している。また、学校図書館担当教諭、学校図書館司書（会計年度任用職員）を対象に、合同研修会や情報交換会も行っている。

### 令和2年度実施事業

#### (1) 学校等巡回文庫

年齢や学年に応じた児童書や絵本を専用の箱に入れ、学校等の間で巡回する。

#### ○巡回文庫数量

A 小中学校	小学低学（1・2）年用	23セット（1セット35冊）	ア
	小学中学（3・4）年用	17セット（1セット40冊）	イ
	小学高学（5・6）年用	17セット（1セット40冊）	ウ
	特別支援学級用	8セット（1セット20冊）	エ
	中学校用	18セット（1セット40冊）	オ
B 幼稚園・保育園	特別支援学級用	6セット（1セット20冊）	カ
	幼児用絵本	8セット（1セット10冊）	キ
	乳児用絵本	4セット（1セット10冊）	ク
C 児童センター	幼児用絵本	5セット（1セット20冊）	ケ
	乳児用絵本	2セット（1セット20冊）	コ
	こっこ図書館 （利用者貸出用）	13セット（1セット20冊）	サ

#### 児童図書

小学校用	ア+イ+ウ+エ=	2,325冊	
中学校用	オ+カ=	840冊	
幼稚園・保育園用	幼児用絵本	キ=	80冊
	乳児用絵本	ク=	40冊
児童センター絵本	ケ+コ+サ=	400冊	
予備		2,822冊	合計 6,507冊

#### ○巡回文庫令和2年度実績

	保育園 (20館)	幼稚園 (6園)	児童センター (7館)	小学校 (13校1分校)	中学校 (5校1分校)	合計
巡回回数 (回)	240	48	44	195	72	599
巡回冊数 (冊)	2,400	480	880	6,975	2,520	13,255

## (2) 司書による学校ブックトーク

図書館司書が小中学校を訪問し、希望するテーマのブックトークや読み聞かせを実施。あわせて、紹介した本の貸出も行う。ブックトークのテーマは、「巡回中の図書について」や「授業内容に関するもの」などである。

実施対象	市内小中学校
実施方法	クラス単位で、45分程度

## (3) 調べ学習お届け便

調べ学習に必要な図書を、学校の希望にあわせて選書し、配送・回収を行う。テーマは、「授業内容に関するもの」や「行事について」などである。

実施対象	市内小中学校
貸出期間	30日間
貸出冊数	1テーマにつき50冊まで

## (4) 学校図書館司書（会計年度任用職員）情報交換会

小中学校と連携協力を図るため、活動状況や課題について情報交換を行う。学校図書館司書（会計年度任用職員）を対象とする。

令和3年2月 コロナウイルス対策のため書面開催

## (5) 学校図書館・市立図書館合同研修会

外部から講師を招き、図書館業務の実務に役立つ研修会を開催する。学校図書館担当者を対象とする。

令和2年8月 中止

## (6) その他の支援事業

[市内放課後児童クラブ（学童保育）への巡回文庫貸出]

学校休暇期間中に、学校等巡回文庫の図書を市内放課後児童クラブに貸し出す。

○夏休み期間 13施設が利用



巡回文庫の本が入ったボックス



司書による学校ブックトーク  
(板山小)

## 7. 所蔵資料数

(1) 所蔵場所別資料数 (令和3年4月1日現在)

総蔵書数 463,785 点	半田市立図書館(本館)	387,054 点	有脇公民館	1,412 冊
	半田市立亀崎図書館(分館)	63,082 点	乙川公民館	2,057 冊
			岩滑公民館	0 冊
	貸出文庫	7,142 点	神戸公民館	1,514 冊
板山ふれあいセンター			728 冊	
上池公民館			735 冊	
学校等連携支援事業	6,507 点	子育て支援センター	696 冊	



図書館建設 30 周年記念キャラクター  
ブックくん しおりちゃん

## (2) 分類別資料数

単位：点

区 分		本 館		分 館		合 計	
		元年度	2年度	元年度	2年度	元年度	2年度
一 般 図 書	0 総記	8,073	8,160	531	517	8,604	8,677
	1 哲学・宗教	11,086	11,165	1,086	1,122	12,172	12,287
	2 歴史・地理	23,678	23,500	2,761	2,742	26,439	26,242
	3 社会科学	36,416	36,847	3,781	3,534	40,197	40,381
	4 自然科学	15,173	15,356	2,393	2,310	17,566	17,666
	5 技術・工学	18,575	18,493	4,822	4,705	23,397	23,198
	6 産業	8,251	8,359	1,496	1,486	9,747	9,845
	7 芸術・美術	25,288	25,372	3,179	3,153	28,467	28,525
	8 言語	3,375	3,411	479	481	3,854	3,892
	9 文学	90,283	89,272	14,507	14,287	104,790	103,559
小 計		240,198	239,935	35,035	34,337	275,233	274,272
参考資料		10,583	10,720	177	176	10,760	10,896
郷土資料		37,667	37,855	610	609	38,277	38,464
和装本		10,014	10,014			10,014	10,014
児 童 図 書	児童	82,422	76,181	27,431	27,432	109,853	103,613
	紙芝居	2,458	2,175	555	528	3,013	2,703
	小 計	84,880	78,356	27,986	27,960	112,866	106,316
視 聴 覚 資 料	ビデオテープ	311	311			311	311
	CD	8,069	8,081			8,069	8,081
	DVD	1,541	1,596			1,541	1,596
	小 計	9,921	9,988			9,921	9,988
複製絵画		186	186			186	186
合 計		393,449	387,054	63,808	63,082	457,257	450,136



## (3) 貸出文庫

単位：冊

設置場所	配 本 数								
	一 般 図 書 (冊)			児 童 図 書 (冊)			合 計		
	30年	元年	2年	30年	元年	2年	30年	元年	2年
有協公民館	289	278	293	1,050	1,060	1,119	1,339	1,338	1,412
乙川公民館	668	618	617	1,526	1,457	1,440	2,194	2,075	2,057
岩滑公民館	212	248	0	2,006	2,003	0	2,218	2,251	0
神戸公民館	358	379	386	1,296	1,255	1,128	1,654	1,634	1,514
板山ふれあいセンター	179	176	176	486	493	552	665	669	728
上池公民館	314	342	376	252	297	359	566	639	735
子育て支援センター	14	18	21	544	600	675	558	618	696
合 計	2,034	2,059	1,869	7,160	7,165	5,273	9,194	9,224	7,142

※岩滑公民館は、工事のため令和2年度の配本は中止

## (4) 資料購入金額及び購入数

	金額 (円)	数：点	金額 (円)	数：点	金額 (円)	数：点	金額 (円)	数：点
年度	一 般 図 書		児 童 図 書		郷 土 資 料		参 考 資 料	
30	15,018,398	9,344	7,624,428	5,175	721,551	180	1,377,859	174
元	15,972,077	9,316	7,583,996	5,092	654,560	176	510,179	115
2	13,941,548	8,265	9,761,353	6,190	532,796	158	493,053	98
年度	紙 芝 居		雑 誌		C D		D V D	
30	105,509	63	2,300,369	2,983	35,777	15	479,172	49
元	195,278	114	2,190,962	2,882	71,716	27	435,025	37
2	171,666	100	2,246,944	2,875	92,551	32	670,333	65
年度	新 聞 等		追 録 資 料		マイクロフィルム		電 子 書 籍 ※	
30	960,836	290	270,595	11	47,520	4	—	—
元	956,480	290	308,355	13	52,800	4	—	—
2	967,398	288	316,800	12	52,800	4	11,219,920	3,148
	30年度 (決算)		元年度 (決算)		2年度 (決算見込)		3年度 (予算)	
合計	28,942,014	18,288	28,931,428	18,066	40,467,162	21,235	27,290,000	

8. 登録者数 ※貸出券の有効期限を5年に定めたことにより、5年を経過した登録者を除いている。

(1) 本館

単位：人

地区	0歳～15歳		16歳～22歳		23歳以上		合計	
	元年度	2年度	元年度	2年度	元年度	2年度	元年度	2年度
亀崎	279	441	69	69	995	979	1,343	1,489
乙川	976	1,459	283	307	3,545	3,501	4,804	5,267
半田	1,464	1,806	859	872	6,465	6,388	8,788	9,066
成岩	2,503	2,982	1,577	1,589	10,495	10,472	14,575	15,043
小計	5,222	6,688	2,788	2,837	21,500	21,340	29,510	30,865
市外	834	798	690	694	8,888	8,568	10,412	10,060
合計	6,056	7,486	3,478	3,531	30,388	29,908	39,922	40,925

うち保健センター（あかちゃんとしょかん）

単位：人

地区	0歳～15歳		16歳～22歳		23歳以上		合計	
	元年度	2年度	元年度	2年度	元年度	2年度	元年度	2年度
亀崎	66	69	0	0	0	0	66	69
乙川	254	272	0	0	0	0	254	272
半田	220	235	0	0	0	0	220	235
成岩	330	353	0	0	0	0	330	353
小計	870	929	0	0	0	0	870	929
市外	2	3	0	0	0	0	2	3
合計	872	932	0	0	0	0	872	932

(2) 分館

単位：人

地区	0歳～15歳		16歳～22歳		23歳以上		合計	
	元年度	2年度	元年度	2年度	元年度	2年度	元年度	2年度
亀崎	548	446	537	565	1,609	1,631	2,694	2,642
乙川	584	497	603	612	1,956	1,980	3,143	3,089
半田	13	12	18	19	100	105	131	136
成岩	11	11	11	9	99	104	121	124
小計	1,156	966	1,169	1,205	3,764	3,820	6,089	5,991
市外	33	35	20	21	299	301	352	357
合計	1,189	1,001	1,189	1,226	4,063	4,121	6,441	6,348

## (3) 合 計

単位：人

地区	0歳～15歳		16歳～22歳		23歳以上		合 計	
	元年度	2年度	元年度	2年度	元年度	2年度	元年度	2年度
亀崎	827	887	606	634	2,604	2,610	4,037	4,131
乙川	1,560	1,956	886	919	5,501	5,481	7,947	8,356
半田	1,477	1,818	877	891	6,565	6,493	8,919	9,202
成岩	2,514	2,993	1,588	1,598	10,594	10,576	14,696	15,167
小計	6,378	7,654	3,957	4,042	25,264	25,160	35,599	36,856
市外	867	833	710	715	9,187	8,869	10,764	10,417
合計	7,245	8,487	4,667	4,757	34,451	34,029	46,363	47,273

## 9. 利用状況

## (1) 入館者数

単位：人

※令和2年3月4日～5月31日新型コロナ感染拡大防止に係る臨時休館

	本 館		分 館	図書館事業 参 加 者	合 計
	1階開架室	※2階閲覧室等 (閲覧・学習利用)			
30年度	230,172	16,660	99,988	11,938	358,758
元年度	212,141	15,440	90,464	11,968※※	330,013
2年度	134,578	2,736	48,037	2,865※※	188,216

※ボランティア団体としての利用者を含む

※※あかちゃんとしょかん参加者を含む

## (2) 館外貸出者数

単位：人

年齢 階層	本 館			分 館			合 計		
	30年度	元年度	2年度	30年度	元年度	2年度	30年度	元年度	2年度
0～ 15歳	15,471	13,067	9,699	6,176	5,328	3,477	21,647	18,395	13,176
16～ 22歳	2,913	2,559	2,513	530	445	334	3,443	3,004	2,847
23歳 以上	115,185	104,060	78,352	33,275	29,547	22,903	148,460	133,607	101,255
合計	133,569	119,686	90,564	39,981	35,320	26,714	173,550	155,006	117,278

## (3) 分類別館外貸出点数

単位：点

	年 度	一般図書	郷土資料	児童図書	紙芝居	視聴覚資料	雑 誌	合 計
本 館	30 年度	405,004	2,178	278,581	11,637	38,895	42,960	779,255
	元年度	361,059	1,791	257,220	9,844	31,926	35,860	697,700
	2 年度	279,339	1,492	224,204	8,017	16,640	30,539	560,231
分 館	30 年度	117,722	446	98,532	2,926	1,809	12,934	234,369
	元年度	102,935	335	86,505	2,845	943	10,675	204,238
	2 年度	73,892	189	69,471	1,884	558	9,000	154,994
合 計	30 年度	522,726	2,624	377,113	14,563	40,704	55,894	1,013,624
	元年度	463,994	2,126	343,725	12,689	32,869	46,535	901,938
	2 年度	353,231	1,681	293,675	9,901	17,198	39,539	715,225

※視聴覚資料には複製絵画を含む

## (4) 団体貸出

登録団体数の（ ）内の数字はその年度に利用実績のある団体数

団 体 種 類	登録団体数 (団体)		貸 出 数 (点)	
	元年度	2 年度	元年度	2 年度
市内小中学校、高等学校	22( 9)	22(7)	1,903	1,601
市内幼稚園、保育園	13( 6)	13(3)	420	41
市役所関係、市内公共施設	23( 7)	25(3)	252	3
市内ボランティア団体、福祉施設等	46(21)	49(19)	2,307	1,904
合 計	104(43)	109(32)	4,882	3,549

## (5) 貸出文庫 (合計※)

	利用人数 (人)			利用冊数 (冊)		
	成人 (16 歳以上)	児 童 (15 歳以下)	合 計	成人 (16 歳以上)	児 童 (15 歳以下)	合 計
30 年度	972	678	1,650	474	4,129	4,603
元年度	1,068	451	1,519	771	3,436	4,207
2 年度	647	141	788	353	2,157	2,510

※平成 30 年度は 6 館の合計。令和元年度は、平成 31 年 4 月 1 日開設の上池公民館分含む 7 館の合計。  
令和 2 年度はコロナ対策のため、神戸公民館が 1 年、その他の文庫も数か月休館した。

## (6) 図書館出張便

コロナウイルス感染拡大予防のため令和2年度は読み聞かせ訪問を中止。貸出しは6月から再開

	登録団体数(団体)	貸出回数(回)	貸出点数(点)	読み聞かせ回数(回)
30年度	10(7)	69	2,020	66
元年度	10(7)	59	1,790	56
2年度	10(5)	53	1,280	0

※登録団体数の( )内の数字はその年度に利用実績のある団体数

## (7) 相互貸借

利用者の依頼に応じて、半田市立図書館本館及び分館にない資料や文献を、所蔵する他の図書館から取り寄せて貸し出す制度。同様に、他の図書館になく半田市立図書館にある資料の貸出しも行う。

	他館から借受け(冊)			他館へ貸出し(冊)		
	一般図書	児童図書	合計	一般図書	児童図書	合計
30年度合計	1,614	93	1,707	693	104	797
元年度合計	1,607	92	1,699	699	55	754
2年度合計	1,736	71	1,807	681	89	770
(本館)	1,217	44	1,261	681	89	770
(分館)	519	27	546			

※貸出しには、本館、分館の区別はない

## (8) 予約点数

窓口での予約の他に、図書館のホームページからインターネットを利用して貸出中の本や視聴覚資料の予約ができる。インターネット予約(Web予約)ができるのは、満10歳以上のEメールアドレスを持っている人で、予め登録が必要。

年 度	窓口での予約(内リクエスト件数)		インターネット 予約(件)	合計(件)
	本館(件)	分館(件)		
30年度	12,801	6,317	38,300	57,418
元年度	11,670(1,348)	5,336(615)	37,474	54,480
2年度	14,812(1,295)	4,773(475)	36,152	55,737

(9) 障がい者サービス

体や目の不自由な方も図書館の本や視聴覚資料が利用できるように、音訳ボランティアの協力により各種サービスを行っている。

項目	内 容	利 用 状 況	
		元年度	令和2年度
郵送貸出	下肢・体幹の障がい1級・2級の方、視覚障がいの1級から6級の方を対象に本や視聴覚資料を郵送で貸し出す。	登録 貸出 47名 378点	登録 貸出 46名 385点
対面朗読	音訳ボランティア「文音会」の朗読者が視覚障がいの方が希望する本や雑誌などを図書館や市民交流センターで朗読をする。	分館 交流センター 0回 22回	分館 交流センター 0回 19回
録音図書 の作製	音訳ボランティア「文音会」が、図書・雑誌等をデージーに録音した点数。 ※デージー図書蔵書数131枚（令和3年度末）	図書 STEP 6枚 (11ヶ月分) 声の図書館便り (11ヶ月分)	図書 STEP 9枚 (10ヶ月分) 声の図書館便り (12ヶ月分)
録音図書 の貸出し	サピエ図書館を通じて他の点字図書館等への録音図書の郵送貸出や国立国会図書館による提供。（ダウンロードは、令和元年度より開始）	郵送貸出 291枚 ダウンロード件数 1,278件	郵送貸出 167枚 ダウンロード件数 4,538件

※「デージー」…視覚障がい者用にデジタル録音した音声CD-ROM

(10) 閲覧用インターネット利用および国立国会図書館デジタル化資料閲覧サービス

	利用回数（回）	国会デジタル（回）
30年度	954	30（内数）※
元年度	697	36（内数）
2年度	510	19（内数）

※国立国会図書館デジタル化資料閲覧サービスは、平成30年8月15日より提供開始

(11) 電子書籍貸出サービス（令和3年3月2日開始）

		令和2年度
蔵書冊数	（冊）	3,148
貸出冊数	（冊）	1,314
予約冊数	（冊）	275
利用者数（延べ）	（人）	702
実利用者数	（人）	311

## 10. 運営の状況

### (1) 図書館活動係数

#### ① 基礎数値（人口は各年4月1日現在）

	30年度	元年度	2年度		30年度	元年度	2年度
人口 (人)	119,896	119,884	119,102	登録者数 (人)	48,947	46,363	47,273
図書館費 総経費(円)	202,707,244	191,118,954	238,156,855	貸出人数 ※※ (人)	175,200	156,525	118,066
資料購入 費 (円)	28,942,014	28,931,428	40,467,162	貸出点数 ※※ 本・視聴覚 資料 (点)	1,018,227	906,145	717,735
図書購入 費※ (円)	24,847,745	24,916,090	24,900,416	開館日数 ※※※ (日)	300	276	254
図書購入 冊数(冊)	14,936	14,813	14,811	購入図書平 均単価(円)	1,664	1,682	1,681
蔵書数 (点)	472,815	472,147	463,785				

※図書購入費には、電子書籍を含まない。

※※貸出人数及び貸出点数について

「9利用状況」の(2)館外貸出者数・(3)分類別館外貸出点数にそれぞれ(7)貸出文庫の数を加えて算出

※※※開館日数は、本館が工事のため1日臨時休館をし253日。分館は開館をしたため254日とした。

#### ②指 標

指 標	算 出 方 法	30年度	元年度	2年度
登 録 率 (%)	登録者数÷人口×100	40.8	38.7	39.7
1日当たり貸出人数 (人)	貸出人数÷開館日数	584	567	465
1日当たり貸出点数 (点)	貸出点数÷開館日数	3,394	3,283	2,826
登録者1人当たり 貸出回数 (回)	貸出人数÷登録者数	3.58	3.38	2.50
登録者1人当たり 貸出点数 (点)	貸出点数÷登録者数	20.80	19.54	15.18
貸出者1人当たり 貸出点数 (点)	貸出点数÷貸出人数	5.81	5.79	6.08
市民1人当たり 貸出点数 (点)	貸出点数÷人口	8.49	7.56	6.03
市民1人当たり 蔵書数 (点)	蔵書数÷人口	3.94	3.94	3.89
蔵書回転数 (回)	貸出点数÷蔵書数	2.15	1.92	1.55
市民1人当たり 資料購入費 (円)	資料購入費÷人口	241	241	339.8
貸出サービス指数 (%)	平均単価×貸出点数 ÷図書館費×100	836	797	507
行政効果 (千円)	平均単価×貸出点数 －図書館費	1,491,622	1,333,017	968,356

(2) 県内公共図書館利用実績（県内人口 10 万人以上 15 万人未満の市）

参考：日本の図書館 2020

住民一人当たりの資料費および蔵書数						住民一人当たりの貸出点数					
		資料費 予算額 (千円)	奉仕 人口 (千人)	一人当 資料費 (円)	蔵書 冊数 (千冊)	一人当 蔵書数 (冊)		奉仕 人口 (千人)	個人 貸出数 (千点)	一人当 貸出数 (点)	
1	稲沢市 (3館)	37,185	137	271	653	4.8	1	稲沢市 (3館)	137	1,322	9.6
2	半田市 (2館)	29,210	120	243	462	3.9	2	半田市 (2館)	120	902	7.5
3	東海市 (2館)	28,937	115	252	333	2.9	3	東海市 (2館)	115	804	7.0
4	瀬戸市	28,916	130	222	323	2.5	4	瀬戸市	130	581	4.5
5	江南市	13,537	101	134	122	1.2	5	江南市	101	363	3.6
全国平均 (333館)				237		3.8	全国平均				5.6

※資料費予算額：2020 年度予算額

奉仕人口：2019 年 1 月 1 日現在の住民基本台帳人口

蔵書冊数：2020 年 3 月 31 日現在の図書総冊数

個人貸出数：2019 年度実績

(3) 全国市区町村立図書館の館外個人貸出数（人口 10 万人以上 15 万人未満の市区）

参考：図書館年鑑 2020

順位	自治体名	貸出数 (千点)
1	武蔵野市	2,572
2	箕面市	1,681
3	多摩市	1,626
4	稲沢市	1,418
5	生駒市	1,286
6	成田市	1,220
7	草津市	1,139
8	桑名市	1,139
9	諫早市	1,089
10	岩国市	1,074
11	河内長野市	1,029
12	三田市	1,027
13	周南市	1,025
14	半田市※	1,018
15	我孫子市	982
16	藤枝市	963
17	小金井市	963
18	大野城市	960
19	東近江市	940
20	ふじみ野市	933
平均	101 市区	722

※前年は 14 位



## 1 1. 令和2年度図書館活動実績

※本館、分館の記載のない行事は、本館のみ実施の事業

「中止」とあるのはコロナウイルス感染拡大防止のため、予定行事を中止したものの

### (1) 講座・教室・展示会等

事業名	内 容	実 施 日	対 象	参加者
クラシック音楽入門講座	生演奏を聴きながら、曲の背景などを学び、クラシック音楽に親しむ。	<del>4/25(土)</del>	中学生以上	中止
亀崎図書館 オタッシャ音読教室	(分館)本に親しみ、読書への関心を高めるとともに、音読(声に出して文章を読むこと)によって、心身の活性化に寄与する。	<del>① 6/5(金) ② 10/16(金) ③ 2/5(金)</del>	65歳以上	① 中止 ② 8名 ③ 中止
お仕事ファイル 第27回/28回	仕事についての講話を聞く。	夏休み期間	小中学生とその保護者	中止
亀崎図書館おたすけブックトーク	(分館)読書感想文向けの本の紹介を聞く。	<del>7/19(日)</del>	小学校低学年	中止
子ども司書体験 &おたすけブックトーク	本の貸出しや返却をしたり、調べものの仕方、本の探し方の勉強をする。また、読書感想文、読書感想画のおすすめ本を教わる。	<del>7月</del>	小学生	中止
えほん講座 「絵本でたのしく子育てを」	子育てに絵本を役立てるための講話と、絵本の紹介・読み聞かせの実演を行う。	11/18(水)	乳幼児(0～5歳)の保護者	11名
音読教室(駅前 はうす「平成くらぶ」)	(分館)職員が亀崎駅前はうすへ出向き、音読会を実施する。音読を通じて本に親しみ、読書への関心を高める。	1/11(月・祝)	平成くらぶ 会員及び関係者	15名
「ぐりとぐら」 のカステラを作ろう!	(分館)絵本に描かれているお菓子を実際に作るとともに読み聞かせを行い、絵本に親しむ。	12/6(日)	4歳から小学4年生とその保護者	27名
図書館で学ぶ 介護予防講座	介護予防や免疫力向上に関する講話とブックトークを行う。	<del>2/6(土)</del>	40歳以上	中止
大人のための 図書館活用講座	参考資料、郷土資料、閉架などについて解説し、図書館をこれまで以上に活用してもらうための講座。	<del>3月</del>	15歳以上	中止
児童文学講座	児童文学についての講演を聞く。	<del>3月</del>	中学生以上	中止

(2) 読み聞かせ会・ブックトーク等

事業名	内容	実施日	対象	参加者
読み聞かせ会	(本館) ボランティア団体「きりんの会」及び職員による本の読み聞かせを行う。	(本館) 偶数週土曜日	子どもから大人まで	9回 129名
	(分館) ボランティア団体「きりんの会」、乙川小学校保護者読書クラブ及び職員による本の読み聞かせを行う。	(分館) 奇数週土曜日		6回 29名
ちいさいちいさい読み聞かせ会	(本館)(分館) ボランティア団体「あんころもち」及び職員による就園前(概ね3歳未満)の幼児と保護者を対象にした本の読み聞かせを行う。	(本館) 毎週金曜日 ----- (分館) 毎月 第2金曜日	未就園児と保護者	7回 68名 ----- 4回 27名
おはなし会	ボランティア団体「おだんごばん」が絵本などを使わずにおはなしを語る。	毎月 第3土曜日	5歳から大人まで	3回 27名
大人のためのおはなし会	ボランティア団体「おだんごばん」による大人のためのおはなし会を行う。	11/15(日)	小学校高学年以上	18名
おとうさんの読み聞かせ会	ボランティア団体「きりんの会」の男性会員が、紙芝居や絵本の読み聞かせを行う。	毎月 第3日曜日 (2月を除く)	子どもから大人まで	3回 19名
ブックトーク (児童センター)	(本館) 職員が児童センター(4か所)へ出向いて、絵本等を紹介する。	毎月	未就園児とその保護者	50回 1,268名
	(分館) 職員が児童センター(3か所)へ出向いて、絵本等を紹介する。			20回 457名
ブックトーク (図書館本館)	ボランティア団体「えほんポスト」が楽しいお話をしながら、テーマに沿ったおすすめの本を紹介する。	毎月 第4日曜日	小学生以上	中止
ブックトーク (赤ちゃんとお遊ぼう)	職員が子育て支援センターの講座「赤ちゃんとお遊ぼう」に参加して、父母に絵本の楽しさ、必要性、読み聞かせのコツなどを伝える。	奇数月 第2日曜日	乳児とその保護者	5回 90名

(3) イベント・行事

事業名	内容	実施日	対象	参加者
ぬいぐるみの図書館おとまり会	お気に入りのぬいぐるみを図書館に泊まらせて、ぬいぐるみを通して図書館に親しんでもらう。	4/11(土)	小学生以下	中止
春のえほんクイズ	(本館)(分館) こどもの読書週間(4/23~5/12)・読書週間(10/27~11/9)にちなみ、絵本の内容についてのクイズを行う。	4~5月	幼児から小学4年生まで	中止
秋のえほんクイズ		10/31(土) ~11/15(日)		本 39名 分 15名

親子でわらべうたコンサート	親子でいっしょにわらべうたを楽しむ。 指導：美浜わらべうたの会	中止	子どもから大人まで	中止
亀崎建築塾ものづくりと読み聞かせ	(分館)ものづくりをするとともに、読み聞かせを聞く。 共催：亀崎建築塾（日本福祉大学生）	<del>7/12(日)</del>	小学生とその保護者	中止
としょかんまつり	(本館)(分館)ボランティア団体及び職員によるおはなし、工作、大型紙芝居、リサイクル本の配布、ボランティア活動の実演・体験等を行う。	(本館) <del>7/11(土)</del> ----- (分館) 11/29(日)	子どもから大人まで	中止 ----- 中止
ナイト・ライブラリー&ミュージアム	閉館後の図書館・博物館で怖い話を聞き、館内を探検する。※博物館と共催	<del>8/7(金)</del>	小学生とその保護者	中止
二ツ坂カーニバルへの参加	リサイクル図書配布、健康コーナー、南吉紙芝居の上演	未定	子どもから大人まで	中止
楽しく食育 絵本と大きなビスケット	(分館)絵本に描かれているお菓子を実際に作るとともに読み聞かせを行い、読書や食育に親しむ。	10/25(日)	3歳から小学1年生とその保護者	25名
パパもいっしょにちいさいちいさいおたのしみ会	親子で楽しみながらわらべうた、工作、絵本の読み聞かせを親しむ。 出演：図書館職員、あんころもち	未定	未就園児とその保護者	中止
おたのしみ会	(本館)ボランティア団体「きりんの会」による大型紙芝居、パネルシアター等の実演を行う。	未定	子どもから大人まで	中止
	(分館)ボランティア団体「きりんの会」、乙川小ひまわりの会による大型紙芝居、大型絵本の実演を行う。	<del>6/21(日)</del>		中止
本の福袋	(本館)(分館)テーマに沿った内容の本を中身がわからないように袋詰めし、本の福袋として貸し出す。	12/19(土)～ 12/27(日)	子どもから大人まで	本 152名 分 120名
親子で落語を聞こう会	地元で活躍するアマチュア落語家の噺を楽しむ。 出演：槍田家志よ朝、好色亭春丸	<del>2/13(土)</del>	子どもから大人まで	中止
万華鏡を作ろう！	(分館)読み聞かせとともに、万華鏡作りを楽しむ。	<del>1/17(日)</del>	5歳から小学4年生とその保護者	中止
ニューイヤーファミリーコンサート	セントラル愛知交響楽団員及び金城学院大学生による生演奏と歌のコンサートを行う。	<del>1月</del>	子どもから大人まで	中止
図書館・博物館探検ツアー	ふだん見られない図書館や博物館の裏側を見学し、それぞれの施設について学ぶ。※博物館と共催	<del>2/7(日)</del>	小学生以上	中止

読み聞かせコンサート	(分館) セントラル愛知交響楽団員による生演奏と、読み聞かせを楽しむ。	<del>2/14(日)</del>	子どもから大人まで	中止
人形劇	(本館) 人形劇団による実演	<del>3月</del>	子どもから大人まで	中止
	(分館) 人形劇団による実演 出演：人形劇団ピーターパン	<del>3/7(日)</del>		中止

#### (4) 図書館見学等

事業名	内容	実施月	対象	参加者
図書館見学	館内見学及び図書館利用方法を説明する。	本館 9～11月 分館 11月	小学生 中学生	本館 222名 分館 10名
勤労体験学習	職場体験を通じて働くことの喜びや苦勞を知る。	8月	中高生 大学生 教員	中高生 0名 大学生 1名 教員 0名

#### (5) 学校等連携支援事業

事業名	内容	実施日	対象
学校図書館司書(会計年度任用)職員情報交換会	半田市子ども読書活動推進計画に基づき、小中学校と連携協力を図るため情報交換を行う。	2月 (書面開催)	市内小中学校図書館司書(会計年度任用職員)
学校図書館・市立図書館合同研修会	学校図書館担当者を対象に、図書館業務の実務に役立つ講座を開催する。	<del>8月</del> 中止	学校図書館担当者
学校でのブックトーク、読み聞かせ	図書館司書が小中学校を訪問し、学年、テーマにあった本のブックトーク、読み聞かせを行う。	市内小中学校(情緒障がい児児童福祉施設内の分校を含む) 85クラスで実施	
調べ学習お届け便	調べ学習に必要な図書をそろえ、配送を行う。	市内小中学校(情緒障がい児児童福祉施設内の分校を含む) 小学校82回、 中学校5回 合計3,905冊を配送	
巡回文庫	年齢や学年に応じた児童書や絵本を専用の箱に入れ、学校等の間で巡回する。	市内小中学校、幼稚園、保育園、こども園、児童センター	
「読書通帳」の活用	読書記録をつける通帳形式の記録票を小学校に配布し、読書意欲を高める。	10月	市内小学生 6,373人に配布
新1年生への貸出券発行	市内小学1年生の希望者に対し、貸出券を発行、学校を通じて配布する。	10月	発行希望者 540人

#### (6) 読書感想画コンクール

事業名	内容	実施日	対象
半田市新美南吉読書感想画コンクール	新美南吉のふるさと半田の子どもたちが、南吉作品の楽しさ、すばらしさに親しむ機会を増やし、感想を絵にすることで、表現力を養うとともに、読書活動の振興を図る。	表彰式 <del>12/6(日)</del> 入賞作品掲示 12/6(日)～	市内小中学生  中止

(7) 赤ちゃん絵本との出会い事業

事業名	内 容	期 日	対 象	実 績
あかちゃん としょかん	保健センターで行われる3か月児健康診査後に、ボランティア団体「あっぷっぷ」が子育てにおける読み聞かせの意義の説明、絵本の読み聞かせの実演と読書手帳の配布を行う。また、希望者には図書館職員が赤ちゃんの貸出券発行と絵本の貸出しを行う。	3か月児健康診査時 (11/4(水)～1/13(水) 8回開催)	3か月児健康診査の受診者とその保護者	参加者 111組 貸出券登録者 88人 貸出冊数 142冊

(8) 除籍図書リサイクル

事業名	内 容	実 施 日	実 績
除籍図書・雑誌リサイクル	図書館の除籍図書を学校などの公共施設や図書館まつりで配布。またリサイクル図書コーナーで来館者に常時配布する。	年 間(随時)	本館 6,681冊 分館 3,059冊

(9) 新型コロナウイルス感染症対策として実施した事業

事業名	内 容	実 施 日	実 績
「子どもの本おたのしみセット」の貸出	コロナ閉館期間中(3/4～5月末)、臨時貸出窓口を設け、休園・休校中の子ども達に児童書のセットを貸し出した。また開館後から1か月間、滞在時間短縮のため通常窓口で継続して貸出しを行った。	期間限定 (4/12(日)～6/30(火))	本館 2,161セット 亀崎 163セット (1セット=5冊)
「はじめての読み聞かせセット」の貸出	保健センターでの「赤ちゃん絵本との出会い事業」が休止中の対応として、ファーストブックセットを通常窓口で貸し出した。	期間限定 (①7/4(土)～10/31(土)、 ②2/2(火)～3/31(水))	本館 61セット 亀崎 21セット (①1セット=2冊、 ②1セット=3冊)
電子書籍貸出事業	半田市民を対象に、非来館型サービスである電子書籍の貸出しを行う。	3/2(火) 貸出開始	導入数 3,000タイトル (3,148冊)

## 12. 逐次刊行物

令和3年4月1日現在

### (1) 新聞 (本館 20タイトル、分館 13タイトル)

紙名(夕刊も保管)		保存年次	紙名		保存年次
1	中日新聞(夕)※	永年 (マイクロフィルム含む)	11	中日子どもウィークリー※	1年
			12	毎日小学生新聞	1年
2	朝日新聞(夕)※	2年	13	朝日小学生新聞※	1年
3	毎日新聞(夕)※	2年	14	朝日中高生新聞	1年
4	読売新聞※	2年	15	読売KODOMO新聞※	1年
5	日本経済新聞(夕)※	2年	16	読売中高生新聞※※	1年
6	産経新聞	2年	17	日経流通新聞	半年
7	中日スポーツ※	2年	18	電気新聞	半年
8	日刊工業新聞	1年	19	しんぶん赤旗※	半年
9	中部経済新聞	1年	20	聖教新聞※	半年
10	日刊スポーツ	半年	21	公明新聞※	半年

※印は、分館でも閲覧できる資料

※※印は、分館のみで閲覧できる資料

ただし、分館での保存期間は種類によって半年から1年

### (2) 官報・広報

紙名		保存年次	紙名		保存年次
1	官報	5年	6	新美南吉記念館だより※	永年
2	はんだ市報※	永年	7	半田市議会だより※	永年
3	憲章はんだ※	永年	8	はなちゃん通信※	永年
4	カイギショゲツポウ	永年	9	はんだ郷土史だより※	永年
5	半田医報	永年			

※印は、分館でも閲覧できる資料

ただし、分館での保存期間は種類によって1年から2年

## (3) 雑誌 (本館) 143誌

雑誌名		発行間	雑誌名		発行間
あ	AERA	週	こ	子どもの本棚	月
	アサヒカメラ	月		この本読んで	季
	anan	週		ゴルフダイジェスト	月
い	一枚の絵	隔月		碁ワールド	月
	一個人	季	さ	サッカーマガジン	月
	English Express	月		サライ	月
	English JOURNAL	月	し	JTB 時刻表	月
う	with	月		週刊金曜日	週
	え	エコノミスト		週	週刊ダイヤモンド
SF マガジン		隔月		週刊東洋経済	週
ESSE		月		週刊読書人	週
園芸ガイド		季		趣味の園芸	月
お	Audio Accessory	季		将棋世界	月
	オートバイ	月		小説現代	月
	オール読物	月		小説新潮	月
	オレンジページ	月2		小説推理	月
か	CAR and DRIVER	月		小説すばる	月
	外交	隔月		小説野性時代	月
	会社四季報	季		新建築	月
	KAZI	月		新潮	月
	家庭画報	月	す	スクリーン	月
き	キネマ旬報	月2		すてきにハンドメイド	月
	きょうの健康	月		ステレオ	月
	きょうの料理	月		すばる	月
	キルト・ジャパン	季		住まいの設計	隔月
く	クーヨン	月		Smart	月
	暮らしの手帖	隔月		相撲	月
	CLASSY	月	suumo リフォーム	隔月	
	クレア	季	せ	正論	月
	クロワッサン	月2		世界	月
	群像	月		世界の艦船	月
け	芸術新潮	月	そ	装苑	隔月
	毛糸だま	季		た	TIME
	月刊 News がわかる	月	旅の手帖		月
	KELLY※	月	ダ・ヴィンチ		月
	現代農業	月	たまごクラブ※		月
	現代の図書館 (事務用)	季	短歌		月
こ	航空ファン	月	dancyu		月
	子どもと読書	隔月	ち		CHEEK
	子供の科学	月		ちゃぐりん	月

雑誌名		発行間	雑誌名		発行間	
ち	中央公論	月	へ	ベースボールマガジン	隔月	
つ	つり人	月		Baby-mo	季	
て	鉄道ファン	月	ほ	本の雑誌	月	
	テニスマガジン	月	み	ミステリマガジン	隔月	
	点字毎日	週		ミュージックマガジン	月	
	天然生活	月		みんなの図書館（事務用）	月	
	天文ガイド	月	め	メンズクラブ	月	
と	東海ウォーカー	月	メンズノンノ	月		
	特選街	月	も	MORE	月	
	図書館界（事務用）	隔月		MOE	月	
	図書館雑誌（事務用）	月		モーターマガジン	月	
	図書館新聞	週		モダンリビング	隔月	
ナショナルジオグラフィック	月	モノ・マガジン		月2		
な	Number	隔週	や	山と溪谷	月	
に	Nicola	月	ゆ	ゆうゆう	月	
	日経 Woman	月		ユリイカ	月	
	日経サイエンス	月	ら	ランナーズ	月	
	日経トレンディ	月	れ	歴史人	月	
	日経パソコン	月2		レコード芸術	月	
	日経PC21	月		レタスクラブ	月	
	日経ビジネス	週		レディブティック	月	
	日経 Health	月	わ	和楽	隔月	
	日本カメラ	月		WAN	隔月	
	Newton	月	※印は雑誌スポンサー寄贈雑誌 ○保存年限（本館） 月刊、隔月、季刊 … 3年 隔週、月2 … 2年 週刊 … 1年  暮らしの手帖 現代の図書館 JTB時刻表 （改正号・特別号） 図書館界 図書館雑誌 みんなの図書館 … 永年			
ね	猫びより	隔月				
の	non・no	月				
は	俳句	月				
	Bicycle club	月				
	母の友	月				
	バンサンカン	月				
ひ	美術手帖	隔月				
	BE-PAL	月				
	ひよこクラブ※	月				
ふ	FINE BOYS	月				
	婦人画報	月				
	婦人公論	月2				
	プレジデント	月2				
	Pre-mo	季				
	文学界	月				
	文藝春秋	月				



(4) 雑誌 (分館) 61誌

雑誌名		発行間	雑誌名		発行間
あ	アニメージュ (分館のみ)	月	に	日経 Woman	月
い	田舎暮らしの本 (分館のみ)	月		日本カメラ	月
え	栄養と料理 (分館のみ)	月		Newton	月
お	オール読物	月	の	non・no	月
	オレンジページ	月2	は	母の友	月
か	会社四季報	季	ひ	BE-PAL	月
	家庭画報	月	ふ	婦人画報	月
き	きょうの健康	月		婦人公論	月2
	きょうの料理	月		プレジデント	月2
く	暮らしの手帖	隔月		Pre-mo	季
	CLASSY	月		文藝春秋	月
	クロワッサン	月2	へ	ベストカー (分館のみ)	月2
け	月刊 News がわかる	月		ベースボールマガジン	隔月
	健康 (分館のみ) ※	月		Baby-mo	季
こ	子供の科学	月	み	Myojo (分館のみ)	月
	この本読んで!	季	も	MORE	月
	碁ワールド	月		MOE	月
さ	サライ	月		モーターマガジン	月
	サンキュ (分館のみ)	月	ゆ	ゆうゆう	月
し	JTB 時刻表	月	り	Lee (分館のみ)	月
	週刊ダイヤモンド	週	れ	レディブティック	月
	趣味の園芸	月	※印は雑誌スポンサー寄贈雑誌		
	将棋世界	月	○保存年限 (分館)		
	小説現代	月	月刊、隔月、季刊	…2年	
	小説新潮	月	隔週、月2	…1年	
	小説すばる	月	週刊	…半年	
	小説野性時代	月			
す	スクリーン	月			
	すてきにハンドメイド	月			
	住まいの設計	隔月			
	相撲	月			
せ	Seventeen (分館のみ)	月			
そ	装苑	隔月			
	壮快 (分館のみ)	月			
た	ダ・ヴィンチ	月			
ち	中央公論	月			
て	鉄道ファン	月			
と	東海ウォーカー	月			
	特選街	月			
な	Number	隔週			

### 13. ベストリーダー

#### (1) 本館貸出ベストテン

##### <一般書>

順位	書名	著者名等	出版社	種別
1	魔力の胎動	東野圭吾／著	KADOKAWA	一般
1	希望の糸	東野圭吾／著	講談社	一般
3	マスカレード・ナイト	東野圭吾／著	集英社	一般
4	危険なビーナス	東野圭吾／著	講談社	一般
5	落日	湊かなえ／著	角川春樹事務所	一般
6	沈黙のパレード	東野圭吾／著	文藝春秋	一般
7	流浪の月	凧良ゆう／著	東京創元社	一般
7	クスノキの番人	東野圭吾／著	実業之日本社	一般
9	ライオンのおやつ	小川糸／著	ポプラ社	一般
10	そして、バトンは渡された	瀬尾まいこ／著	文藝春秋	一般

##### <児童書・絵本>

順位	書名	著者名等	出版社	種別
1	がたんごとんがたんごとん	安西水丸／さく	福音館書店	絵本
2	いないいないばあ	松谷みよこ／文	童心社	絵本
3	おつきさまこんばんは	林明子／さく	福音館書店	絵本
4	かいけつゾロリのちていたんけん	原ゆたか／さく・え	ポプラ社	児童書
5	だるまさんの	かがくいひろし／さく	ブロンズ新社	絵本
5	かいけつゾロリのドラゴンたいじ②	原ゆたか／さく・え	ポプラ社	児童書
7	ねないこだれだ	せなけいこ／さく・え	福音館書店	絵本
7	かいけつゾロリのおいしい金メダル	原ゆたか／さく・え	ポプラ社	児童書
7	かいけつゾロリのかいていたんけん	原ゆたか／さく・え	ポプラ社	児童書
10	だるまさんが	かがくいひろし／さく	ブロンズ新社	絵本

##### <視聴覚資料>

順位	書名	著者名等	出版社	種別
1	トムとジェリー 4		ケイ・メディア	DVD
2	クレヨンしんちゃん嵐を呼ぶモーレツオトナ帝国の逆襲	原恵一／監督	バンダイビジュアル	DVD
3	短篇集	中島みゆき	ヤマハミュージックコミュニケーションズ	CD
4	となりのトトロ	宮崎駿／監督	ブエナビスタホームエンターテイメント	DVD
5	テレサ・テン 全曲集 '98	テレサ・テン	ニュートーラス	CD
5	もののけ姫	宮崎駿／監督	ブエナビスタホームエンターテイメント	DVD
5	トムとジェリー 10		ケイ・メディア	DVD

5	トイストーリー 2	ジョン・ラセター／監督	ウォルト・ディズニー・スタジオ・ホーム・エンターテイメント	DVD
5	五木ひろし ベストセレクション 3 (1971~1994)	五木ひろし	徳間ジャパンコミュニケーションズ	CD
5	THE GREATEST HITS OF HIROMI GO	郷ひろみ	Sony Records	CD

## (2) 分館貸出ベストテン

### <一般書>

順位	書名	著者名等	出版社	種別
1	クスノキの番人	東野圭吾／著	実業之日本社	一般
2	カケラ	湊かなえ／著	集英社	一般
3	流浪の月	凧良ゆう／著	東京創元社	一般
4	ライオンのおやつ	小川糸／著	ポプラ社	一般
5	希望の糸	東野圭吾／著	講談社	一般
6	少年と犬	馳星周／著	文藝春秋	一般
7	逆ソクラテス	伊坂幸太郎／著	集英社	一般
8	ぼくはイエローでホワイトで、ちょっとブルー	ブレイディみかこ／著	新潮社	一般
9	流人道中記 (上)	浅田次郎／著	中央公論新社	一般
10	落日	湊かなえ／著	角川春樹事務所	一般

### <児童書・絵本>

順位	書名	著者名等	出版社	種別
1	だるまさんの	かがくいひろし／さく	ブロンズ新社	絵本
2	しんかんせんでいこう	間瀬なおかた／作・絵	ひさかたチャイルド	絵本
3	おとぎれっしやしゅっぱつしんこう!	間瀬なおかた／作・絵	金の星社	絵本
4	だるまさんと	かがくいひろし／さく	ブロンズ新社	絵本
5	でんしゃでいこうでんしゃでかえろう	間瀬なおかた／作・絵	ひさかたチャイルド	絵本
6	もけらもけら	山下洋輔／ぶん	福音館書店	絵本
6	かいけつゾロリイシシ・ノシシ大ピンチ!!	原ゆたか／さく・え	ポプラ社	児童
6	がたんごとんがたんごとんざぶんざぶん	安西水丸／さく	福音館書店	絵本
9	がたんごとんがたんごとん	安西水丸／さく	福音館書店	絵本
9	おべんとうバス	真珠まりこ／作・絵	ひさかたチャイルド	絵本

<視聴覚資料>

順位	書名	著者名等	出版社	種別
1	SINGER	島津亜矢	テイチク	CD
2	葡萄	サザンオールスターズ	ビクターエンタテインメント	CD
3	旅に歌う 山に歌う	ダーク・ダックス	主婦の友社	CD
3	昭和15年生まれの歌 2		ニホンコロムビア	CD
3	昭和24年生まれの歌		ニホンコロムビア	CD
3	キャンディーズ ベスト・コレクション	キャンディーズ	ソニーミュージックエンタテインメント	CD
3	小柳ルミ子 ゴールデン☆ベスト	小柳ルミ子	ソニーミュージックエンタテインメント	CD
8	青春歌年鑑 演歌歌謡編	藤圭子ほか	テイチクエンタテインメント	CD
8	銃・病原菌・鉄 第1話		日経ナショナルジオグラフィック社	DVD
8	朝ドラ50years 2002-2011		SONY MUSIC	CD

#### 1.4. 令和3年度図書館活動（予定）

※本館、分館の記載のない行事は、本館のみ実施の事業

※行事については、新型コロナウイルス感染拡大予防のため、状況に応じて中止となる場合あり

##### (1) 講座・教室・展示会等

事業名	内容	実施日	対象
クラシック音楽入門講座	生演奏を聴きながら、曲の背景などを学び、クラシック音楽に親しむ。	5/1（土）	中学生以上
亀崎図書館おたすけブックトーク	<b>(分館)</b> 読書感想文向けの本の紹介をきく。	7月	小学校低学年
子ども司書体験&おたすけブックトーク	本の貸出や返却をしたり、本の探し方の勉強をする。また、読書感想文向けの本の紹介を聞く。	夏休み期間	小学生
お仕事ファイル	地域で活躍している様々な職業の人に仕事の話聞く。	夏休み期間	小中学生とその保護者
亀崎図書館 オタッシャ音読教室 &折り紙	<b>(分館)</b> 本に親しみ、読書への関心を高めるとともに、音読と折り紙をすることによって、心身の活性化に繋げる。	①4/16(金) ②6/4(金) ③2月	高齢者
亀崎図書館 オタッシャ健康教室	<b>(分館)</b> 本に親しみ、健康についての関心を高めるとともに、実践をしながら運動方法等を学ぶ。	9月	65歳以上
えほん講座	子育ての中で絵本を役立てるため、えほんの選び方や読み聞かせの方法などを学ぶ。	未定	乳幼児の保護者など
初級音訳ボランティア養成講座	視覚障がい者への音訳（対面朗読・録音図書製作）を行うボランティアの養成講座。	未定	18歳以上
お菓子づくりと読み聞かせ	<b>(分館)</b> 絵本に描かれているお菓子を実際に作るとともに読み聞かせを行い、絵本に親しむ。	12月	小学3年生以下の子どもとその保護者

大人のための図書館活用講座	参考資料、郷土資料、閉架などについて解説し、図書館をこれまで以上に活用してもらうための講座。	3月	15歳以上
文学講座	文学についての講演を聞く。	未定	15歳以上
図書館で学ぶ介護予防講座	介護予防や免疫力向上に関する講話とブックトークを行う。	未定	40歳以上

## (2) 読み聞かせ会・ブックトーク等

事業名	内容	期日	対象
読み聞かせ会	(本館) ボランティア団体「きりんの会」及び職員による本の読み聞かせを行う。 ----- (分館) ボランティア団体「きりんの会」、乙川・乙川東の各小学校保護者読書クラブ及び職員による本の読み聞かせを行う。	(本館) (分館) 毎週土曜日	子どもから大人まで
ちいさいちいさい読み聞かせ会	(本館) (分館) ボランティア団体「あんころもち」及び職員による就園前の幼児と保護者を対象にした本の読み聞かせを行う。	(本館) 毎週金曜日  (分館) 毎月第2金曜日	未就園児と保護者
おはなし会	ボランティア団体「おだんごばん」が絵本などを使わずにおはなしを語る。	毎月第3土曜日	5歳から大人まで
大人のためのおはなし会	ボランティア団体「おだんごばん」による大人のためのおはなし会を行う。	未定	小学校高学年以上
おとうさんの読み聞かせ会	ボランティア団体「きりんの会」の男性会員が、紙芝居や絵本の読み聞かせを行う。	毎月第3日曜日	子どもから大人まで
ブックトーク (児童センター)	(本館) (分館) 職員が児童センター(7か所)へ出向いて、絵本等を紹介する。	毎月	未就園児と保護者
ブックトーク (図書館本館)	ボランティア団体「えほんポスト」が楽しいお話をしながら、テーマに沿ったおすすめの本を紹介する。	毎月第4日曜日	子どもから大人まで
ブックトーク (赤ちゃんと遊ぼう)	職員が子育て支援センターの講座「赤ちゃんと遊ぼう」に参加し、父母に絵本の楽しさ、必要性、読み聞かせのコツなどを伝える。	奇数月 第2日曜日	乳児とその保護者

## (3) イベント・行事

事業名	内容	期日	対象
春のえほんクイズ	(本館) (分館) こどもの読書週間(4/23～5/12)・読書週間(10/27～11/9)にちなみ、絵本の内容についてのクイズを行う。	(春) 4月～5月	幼児から小学4年生
秋のえほんクイズ		(秋) 10月～11月	
親子でわらべうたコンサート	親子でいっしょにわらべうたを楽しむ。 指導：わらべっこ会	未定	子どもから大人まで

読み聞かせコンサート	(分館)楽器の紹介と演奏を聴きながら、お話の世界を楽しむ。	①5/9(日) ②2月	子どもから大人まで
作って遊んで読み聞かせ	(分館)ものづくりと読み聞かせを通じて、本に親しむ。 共催：亀崎建築塾（日本福祉大学生）	7月	幼児から小学生
としょかんまつり	(本館)(分館)ボランティア団体及び職員によるおはなし、工作、大型紙芝居、展示、ボランティア活動の実演・体験等を行う。	(本館)未定 (分館) 11/28(日)	子どもから大人まで
ナイト・ライブラリー & ミュージアム	閉館後の図書館・博物館で怖い話を聞き、館内を探検する。 ※博物館と共催	8月	小学生と保護者
パパもいっしょにちいさいちいさいおたのしみ会	親子で楽しみながら絵本や読み聞かせに親しむ。 出演：図書館職員、ボランティア	未定	未就園児と保護者
おたのしみ会	(本館)(分館)ボランティア団体等による読み聞かせ、大型紙芝居、パネルシアター等の実演を行う。	(本館)未定 (分館) 6/20(日)	子どもから大人まで
楽しく食育！おやつ作りと読み聞かせ	(分館)絵本に描かれているお菓子を実際に作るとともに読み聞かせを行い、読書や食育に親しむ。	9月	3歳から小学1年生とその保護者
本の福袋	(本館)(分館)テーマに沿った内容の本を中身がわからないように袋詰めし、本の福袋として貸出す。	12月	子どもから大人まで
ニューイヤーファミリーコンサート	クラシック音楽の演奏を楽しむ。	未定	子どもから大人まで
親子で落語を聞こう会	地元で活躍するアマチュア落語家の噺を楽しむ。	未定	子どもから大人まで
図書館・博物館探検ツアー	ふだん見られない図書館・博物館の裏側を見学し、クイズでそれぞれの施設について学ぶ。	未定	小学生以上
わくわく工作と読み聞かせ	(分館)工作と読み聞かせを通して、本に親しむ。	①4/18(日) ②1月	4歳から小学3年生とその保護者
人形劇	(本館)(分館)人形劇団による実演	(本館)未定 (分館) 3/6(日)	子どもから大人まで

#### (4) 図書館見学等

事業名	内 容	期 日	対 象
図書館見学	(本館)(分館) 館内見学及び図書館利用方法等を説明する。	随時	市内小学校他
勤労体験学習	図書館の仕事を1日体験する。	7、8月	市内中学生・社会人他

(5) 学校等連携支援事業

事業名	内 容	期 日	対 象
学校図書館司書（会計年度任用）職員情報交換会	半田市子ども読書活動推進計画に基づき、小中学校と連携協力を図るため情報交換を行う。	年1回	市内小中学校図書館司書（会計年度任用職員）
学校図書館・市立図書館合同研修会	学校図書館担当者を対象に、図書館業務の実務に役立つ講座を開催する。	8月	学校図書館担当者
学校でのブックトーク、読み聞かせ	図書館司書が小中学校を訪問し、学年、テーマに合った本のブックトーク、読み聞かせを行う。	年間	市内小中学校
調べ学習お届け便	調べ学習に必要な図書をそろえ、配送を行う。	年間	市内小中学校
巡回文庫	年齢や学年に応じた児童書や絵本を専用の箱に入れ、学校等の間で巡回する。	4月～3月	市内小中学校、幼稚園、保育園、こども園、児童センター
「読書通帳」の活用	読書記録をつける通帳形式の記録票を学校に配布し、読書意欲を高める。	7月	市内小学生
小学1年生への貸出券発行	市内小学1年生の希望者に対し、貸出券を発行、学校を通じて配布する。	7月	発行を希望する小学1年生

(6) 読書感想画コンクール

事業名	内 容	期日	対 象
半田市新美南吉読書感想画コンクール	新美南吉のふるさと半田の子どもたちが、南吉作品の楽しさ、すばらしさに親しむ機会を増やし、感想を絵にすることで、表現力を養うとともに、読書活動の振興を図る。	12月	市内小中学生

(7) 赤ちゃん絵本の出会い事業

※ 新型コロナウイルス感染拡大予防のため、状況を見ながら実施する予定

事業名	内 容	期 日	対 象
あかちゃんとしょかん	保健センターで行われる3か月児健康診査後に、ボランティア団体「あっぷっぷ」が子育てにおける読み聞かせの意義の説明、絵本の読み聞かせの実演と読書手帳の配布を行う。また、希望者には図書館職員が赤ちゃんの貸出券発行と絵本の貸出しを行う。	3か月児健康診査時	3か月児健康診査の受診者とその保護者

(8) 除籍図書リサイクル

事業名	内 容	期 日 等	対 象
除籍図書・雑誌リサイクル（本館）	図書館の除籍図書を市内小中学校、幼稚園、保育園等の公共施設及び希望者に配布する。	年間（随時）	公共施設・一般
除籍図書リサイクルフェア（分館）		亀崎図書館まつりと同時開催	一 般
除籍図書・雑誌リサイクル（分館）		年間（随時）	一 般

## 令和3年度図書館予算概要

【9款・5項・3目 図書館、博物館費】

	(令和3年度)	(令和2年度)
<b>図書館費</b>	<b>38,420 千円</b>	<b>72,017 千円</b>
<b>1. 「図書館一般事務」</b>	<b>6,533 千円</b>	<b>7,901 千円</b>
① 図書館協議会委員報酬	70 千円	140 千円
② 講師謝金	95 千円	101 千円
③ 図書館活動支援謝金	379 千円	421 千円
④ 需用費（消耗品費他）	1,932 千円	2,049 千円
⑤ 亀崎図書館清掃等委託	740 千円	737 千円
⑥ 図書館資料交換業務委託	1,400 千円	1,388 千円
⑦ 保守委託料 （エレベーター、マイクロフィルムリーダー）	431 千円	979 千円
⑧ 借上料 （複写機、マイクロフィルムリーダープリンター、印刷機）	891 千円	787 千円
⑨ 負担金	54 千円	54 千円
⑩ その他	541 千円	1,245 千円
<b>2. 「図書館資料整備事業」</b>	<b>31,750 千円</b>	<b>31,749 千円</b>
① 資料購入費	27,290 千円	29,210 千円
② その他	4,460 千円	2,539 千円
<b>3. 「電動式移動書架修繕事業」</b>	—	<b>12,650 千円</b>
① 電動式移動書架修繕工事	—	12,650 千円
<b>4. 「新型コロナウイルス感染症対策事業」</b>	<b>137 千円</b>	—
① 新型コロナウイルス感染症対策消耗品費	137 千円	—
以下補正予算		
<b>5. 電子書籍貸出事業（新型コロナウイルス感染症対策）※令和2年12月補正予算</b>	—	<b>19,667 千円</b>
① 消耗品費	—	11,220 千円
② 委託料	—	8,133 千円
③ 使用料及び賃借料	—	314 千円
<b>6. 図書館資料整備事業 ※令和3年3月補正予算</b>	—	<b>50 千円</b>
① 消耗品費	—	50 千円



〈半田市立図書館〉



〈亀崎図書館〉



半田市

面積 47.42 平方キロメートル

人口 119,102 人 (令和3年4月1日)

世帯数 52,371 世帯 (令和2年4月1日)