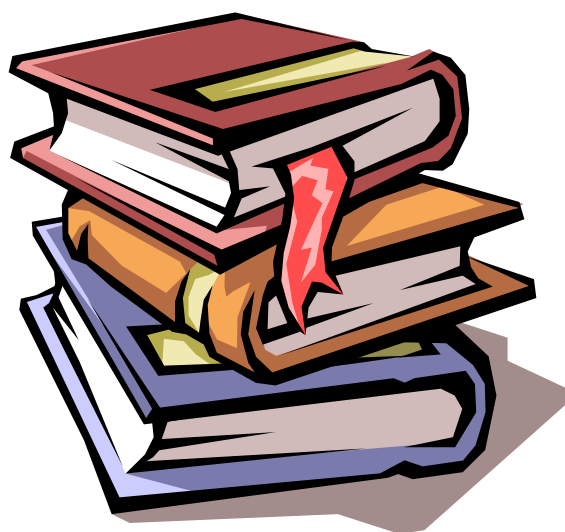


令和2年度

図書館概要

(令和元年度実績)



半田市立図書館

図書館事業概要 目次

項 目	頁	項 目	頁
◇図書館のあゆみ	1	(4) 団体貸出	16
◇図書館組織及び職員配置	5	(5) 学校等巡回文庫	16
1. 施設概要	6	(6) 調べ学習お届け便	17
(1) 半田市立図書館	6	(7) 貸出文庫	17
(2) 半田市立亀崎図書館	6	(8) 図書館出張便	17
(3) 貸出文庫	6	(9) 相互貸借	17
2. 利用案内	7	(10) 予約点数	18
(1) 開館時間、休館日	7	(11) 障がい者サービス	18
(2) 館外貸出	7	(12) 閲覧用インターネット利用	18
(3) 各種サービス	7	10. 運営の状況	19
3. 図書館協議会	7	(1) 図書館活動係数	19
(1) 令和元年度開催状況	7	(2) 県内公共図書館利用実績	20
(2) 半田市図書館協議会委員	8	(3) 全国市区町村立図書館の館外 個人貸出数	20
4. 図書館活動団体	8	11. 令和元年度図書館活動実績	21
5. 半田市子ども読書活動推進計画	9	(1) 講座・教室・展示会等	21
6. 学校等連携支援事業	10	(2) 読み聞かせ会・ブックトーク等	22
(1) 学校図書館司書職員情報交換会	10	(3) イベント・行事	23
(2) 学校図書館市立図書館合同研修会	10	(4) 図書館見学等	24
(3) 学校等連携支援事業	10	(5) 学校等連携支援事業	24
(4) 司書による学校ブックトーク	11	(6) 読書感想画コンクール	25
(5) その他の支援事業	11	(7) 赤ちゃんと絵本の出会い事業	25
7. 所蔵資料数	11	(8) 除籍図書リサイクル	25
(1) 所蔵場所別資料数	11	12. 逐次刊行物	26
(2) 分類別資料数	12	(1) 新聞	26
(3) 貸出文庫	13	(2) 官報・広報	26
(4) 資料購入金額及び購入数	13	(3) 雑誌（本館）	27
8. 登録者数	14	(4) 雑誌（分館）	29
(1) 本館	14	13. ベストリーダー	30
うち保健センター（あかちゃんとしょかん）	14	(1) 本館貸出ベストテン	30
(2) 分館	14	(2) 分館貸出ベストテン	31
(3) 合計	15	14. 令和2年度図書館活動（予定）	33
9. 利用状況	15	【中止とする事業一覧】	35
(1) 入館者数	15	○令和2年度図書館予算概要	37
(2) 館外貸出者数	15		
(3) 分類別館外貸出点数	16		

図書館のあゆみ

- 大正 3. 3. 18 半田町立図書館設置
- 大正 3. 11 成岩町立大正図書館設置
- 昭和 4. 3 亀崎町立亀崎図書館、亀崎町立乙川図書館設置
- 昭和 12. 10. 1 半田、成岩、亀崎の3町合併による市制施行で、上記4図書館はそれぞれ半田市立半田図書館、半田市立成岩図書館、半田市立亀崎図書館、半田市立乙川図書館となる
- 昭和 21. 11. 11 当時の市役所分室に4図書館を統合し、半田市立図書館となる
- 昭和 24. 4 館外貸出開始
- 昭和 25. 6. 14 図書館設置に関する条例制定、図書館規則を改正
児童・生徒・学生の閲覧を無料とする
- 昭和 31. 5 児童図書館外貸出開始
- 昭和 44 読書感想文コンクールはじまる
- 昭和 47. 8. 25 旧名古屋地方裁判所半田支部庁舎へ移転
- 昭和 56. 4. 9 火災により本館焼失
- 昭和 56. 5. 11 旧愛知食糧事務所半田支所庁舎へ移転開館
- 昭和 59. 9 新美保三氏（元半田市議会議長、半田市名誉市民）から蔵書の寄贈を受け、新美保三文庫開設
- 昭和 59. 10. 1 現在地へ新築移転
電算機導入（日本メモレックス(株) ライブラリアン）
視聴覚資料の貸出開始
貸出点数2点から3点に変更
- 昭和 60. 3 読み聞かせボランティア団体「きりんの会」発足
- 昭和 62. 3 半田市制50周年記念でダウ・ケミカル日本(株)から寄付を受け、これをもとにダウ文庫を開設
- 平成元. 2 「蔵書目録 郷土資料編」刊行
- 平成元 新館開館5周年事業として読書感想画コンクールはじまる
- 平成元. 11. 1 障がい者を対象に録音図書の郵送貸出し始まる
- 平成 2. 4. 1 図書館コンピューターシステム更新（丸善(株) CALIS）
貸出点数3点から5点に変更
午前9時から午後5時までであった日曜日の開館時間が、他の曜日と同じ午前10時から午後6時までになる
- 平成 2. 4 祝日開館開始
- 平成 3. 4. 2 市立亀崎図書館開館
- 平成 3. 4 障がい者を対象とした対面朗読・音訳図書制作を行うボランティア団体「文音会（あやねかい）」発足
- 平成 3. 10. 1 視覚障害者に対する対面朗読開始
- 平成 4. 1 「蔵書目録 和装本篇」刊行

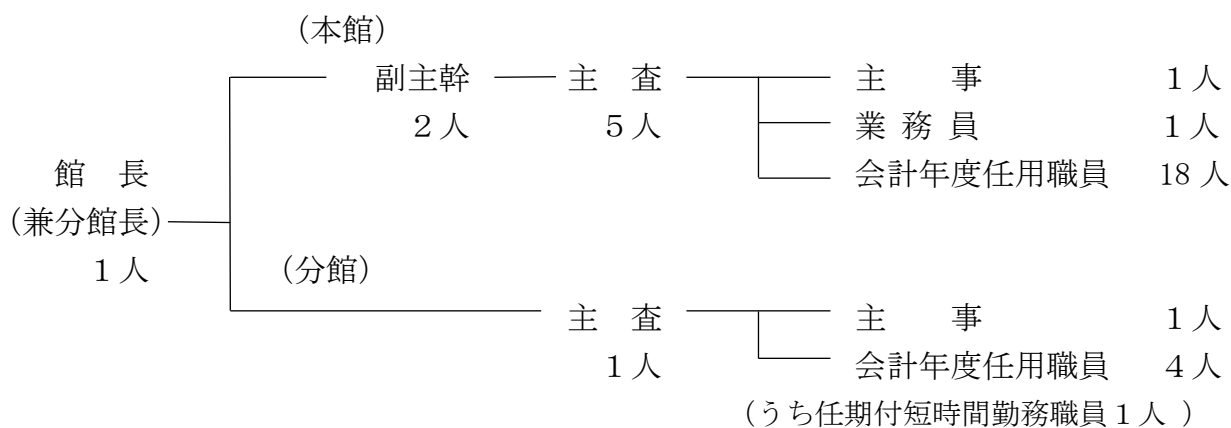
- 平成 4. 6 亀崎図書館開館一周年記念間瀬なおかた絵本原画展
(亀崎 6/3～6/7、本館 6/10～6/14)
- 平成 6. 4 利用者用図書検索電算機導入
- 平成 7. 1 複製絵画貸出開始
- 平成 7. 2. 11 貸出点数 5 点から 30 点に変更
- 平成 7. 3 新図書館開館 10 周年事業として読書感想文コンクール優秀作品集(新美南吉作品の部) 刊行
- 平成 9. 3 昭和 21 年の半田市立図書館開設から 50 周年を記念し「半田市立図書館史」を刊行
- 平成 10. 1 破損本の修理、製本を行うボランティア団体「栞(しおり)」発足
- 平成 10. 3 「蔵書目録 ダウ文庫篇」刊行
- 平成 11. 3 「蔵書目録 郷土資料篇(改訂版)」刊行
- 平成 11. 6 学校図書館によるインターネットでの蔵書検索開始
- 平成 12. 10 ストーリーテリングを行うボランティア団体「半田ストーリーテリングの会おだんごぱん」発足
- 平成 13 読書感想文、読書感想画コンクールこの年で終了
- 平成 13. 4 午前 10 時から午後 6 時までであった本館の開館時間を、夏期(7/21～8/31)以外は午前 10 時から午後 7 時まで、夏期は午前 10 時から午後 9 時までに延長
- 平成 15. 4 図書館ホームページでの蔵書検索開始
- 平成 16. 4 館内整理日として休館していた毎月第 4 金曜日を開館に変更
夏期(7/21～8/31)の本館開館時間を午前 9 時から午後 7 時までに変更
- 平成 16. 7. 17 新図書館開館 20 周年記念事業、きりんの会発足 20 周年記念として「としょかんまつり」を開催(関連行事 12/11)以後毎年開催
- 平成 16. 12. 17 ダウ・ケミカル日本株から、風力及び太陽光で発電するハイブリッド発電装置の寄付を受け、玄関前広場に設置
- 平成 17. 7. 22 図書館ホームページからのインターネット予約開始
- 平成 17. 12. 3 亀崎図書館で、としょかんまつり開催 以後毎年開催
- 平成 18. 7. 20 DVD 貸出開始
- 平成 20. 12. 10 図書館コンピューターシステム更新
(NEC ネクサスソリューション(株) LiCS-Re)
- 平成 21. 4. 1 図書館本館にて住民票写し、印鑑登録証明書、所得証明書の発行開始
- 平成 21. 9. 4 携帯電話用ホームページ開設
- 平成 21. 10. 21 図書館読書推進事業として「小栗風葉展」開催
～11. 8
- 平成 21. 10. 31 真銅正宏同志社大学教授による顕彰講演会「流行作家風葉の小説作法」開催
- 平成 22. 1 未就園児とその保護者を対象にした「ちいさいちいさい読み聞かせ会」を行うボランティア団体「あんころもち」発足

- 平成 22. 3. 27 亀崎図書館にて住民票写し、印鑑登録証明書、所得証明書の発行開始
- 平成 22. 10. 14 図書館読書推進事業として「鈴木花蓑展」開催
～10. 24
- 平成 22. 10. 23 東海俳句懇話会主宰、伊藤敬子氏による顕彰講演会「鈴木花蓑の生涯と作品」開催
- 平成 23. 3 「半田市子ども読書活動推進計画」策定
(計画期間 平成 23 年度から令和 2 年度まで)
- 平成 23. 5 メールマガジン配信開始
- 平成 23. 10. 8 図書館読書推進事業として「第 2 回小栗風葉展」開催
～10. 23
- 平成 23. 10. 22 山梨大学教授、中丸宣明氏による顕彰講演会「明治 30 年代の小栗風葉—その新しさと古さについて」開催
- 平成 23. 10. 27 学校図書館との連携を進めるため、第 1 回学校図書館担当者会議を開催
(以後定例化)
- 平成 23. 12. 7 一般社団法人仲田・天神池会より 250 万円の寄附を受ける
この寄附金で本を購入し、市内小中学校、保育園、幼稚園を巡回する学校等巡回文庫事業（「仲田・天神池文庫」）を行う
- 平成 24. 5. 10 成岩小学校にて学校巡回文庫スタート式開催
- 平成 24. 5. 14 市内小中学校において学校巡回文庫運用開始
併せて、これ以降、司書による学校ブックトークを開始
- 平成 24. 10. 19 図書館読書推進事業として「小栗重吉展」開催
～11. 4
- 平成 24. 11. 3 海洋交通学研究者、大賀清史氏による顕彰講演会「重吉漂流記」開催
- 平成 25. 10. 26 図書館読書推進事業として「南吉童話展」開催
～11. 10
- 平成 26. 2. 20 図書館コンピューターシステム更新
(京セラ丸善システムインテグレーション(株) E L C I E L O)
- 平成 26. 6. 3 図書館建設 30 年記念キャラクターとして、半田市出身の絵本作家、間瀬なおかた氏のデザインによる「ブックくん」と「しおりちゃん」誕生
- 平成 26. 10. 25 図書館読書推進事業として、図書館建設 30 年記念事業「間瀬なおかた絵本展」開催
～11. 9
- 平成 26. 10. 25 絵本作家、間瀬なおかた氏による「おはなし会&サイン会」開催
- 平成 27. 3. 1 ツイッターによる情報発信を開始
- 平成 27. 7. 1 W i - F i 機能付き飲料自動販売機を設置
- 平成 27. 9. 1 板山ふれあいセンターに貸出文庫を開設
- 平成 27. 10. 24 図書館読書推進事業として「貴重資料展」を開催
～11. 23

- 平成 27. 10. 31 名古屋大大学院教授、塩村耕氏による講演会「古書の王国愛知県」開催
- 平成 28. 1. 30 市役所新庁舎にブックポストを設置
- 平成 28. 3. 31 図書館本館・亀崎図書館における住民票写し、印鑑登録証明書、所得証明書の発行終了
- 平成 28. 4. 1 貸出点数 30 点のうち CD を 10 点までに、DVD・ビデオの貸出点数を各 5 点までに変更
毎月第 2 火曜日の休館日を廃止
雑誌スポンサー制度の開始
子育て支援センターに「はんだっこ貸出文庫」を開設
- 平成 28. 8. 1 乙川公民館・岩滑公民館・神戸公民館・板山公民館の 4 か所にブックポストを設置
- 平成 29. 4. 1 ブックトークを専門に行うボランティア団体「えほんポスト」が、「きりんの会」より分離独立
- 平成 29. 5. 2 利用者用インターネット端末 2 台を設置
- 平成 29. 5. 17 亀崎図書館にてフェイスブックを開設
- 平成 29. 9. 11 図書館博物館エントランス改修工事
～30. 2. 28 (本館のみ 2/27～2/28 臨時休館)
- 平成 29. 12. 17 三井由市氏による自作紙芝居上演「よしじいのむかしばなし」終了
- 平成 30. 3. 11 半田市在住の児童文学作家、山本悦子氏による児童文学講座「物語ができるまで」開催
- 平成 30. 4. 1 貸出点数 30 点のうち、大型絵本を 10 点までに変更
「あかちゃんとしょかん」正式にスタート（試行は平成 29 年 7 月）
「あかちゃんとしょかん」に携わるボランティア団体「あっぷっぷ」発足
- 平成 30. 4. 15 きりんの会男性会員による「おとうさんのおはなし会」スタート
- 平成 30. 5. 2 国立国会図書館デジタル化資料印刷用プリンターを設置
- 平成 30. 6. 15 半田市立図書館にてフェイスブックを開設
それに伴い、亀崎図書館のフェイスブックを閉鎖
- 平成 30. 8. 15 国立国会図書館デジタル化資料閲覧サービス開始
- 平成 31. 3. 15 美浜町在住の歴史作家、鳴海風氏による児童文学講座「物語ができるまで～作者だから話せるナイショ話～」開催
- 平成 31. 4. 1 上池公民館に貸出文庫を開設
- 令和元. 11. 28 国立国会図書館の「視覚障害者等用送信サービス」に参加
- 令和 2. 3. 1 コロナウイルス感染拡大予防のため、学習スペースを閉鎖
～ [未定]
- 令和 2. 3. 4 コロナウイルス感染拡大予防のため、一部サービスを除き閉館（臨時窓口にて、返却・予約受付・予約資料貸出しを実施）
～ [未定]

図書館組織及び職員配置

令和2年4月1日現在



職種別内訳

本館：半田市立図書館 分館：半田市立亀崎図書館

補職名	職名	主事	司書	業務員	会計年度任用職員	合計
本館	課長(館長)	1人				1人
	副主幹		2人			2人
	主査		5人			5人
		1人		1人	18人	20人
	小計	2人	7人	1人	18人	28人
分館	※課長(本館長兼務)	※1人				※1人
	主査		1人			1人
		1人			4人	5人
	小計	1人	1人		4人	6人
合計		3人	8人	1人	22人	34人

※分館長人数は再掲

1. 施設概要

(1) 半田市立図書館（本館：博物館との複合施設）

- ・所在地 半田市桐ヶ丘4-209-1
- ・開設 昭和21年11月11日
- ・現館開設 昭和59年10月1日
- ・構造 鉄筋コンクリート造 2階建
- ・延床面積 5,151.487 m² うち図書館（1階・2階）1,749.069 m²
- ・館内施設（博物館との共用部分を含む）
 - 1階** 開架室（一般書、児童書、郷土資料、参考書、雑誌、暮らしのコーナー、大活字コーナー、非核平和コーナー等）、閉架書庫、エントランスホール
 - 2階** 視聴覚資料室、視覚障がい者サービス対面朗読室、閲覧室、会議室（第1、第2、第3）、視聴覚室

(2) 半田市立亀崎図書館（分館：公民館との複合施設）

- ・所在地 半田市亀崎町7-96-1
- ・開設 平成3年4月2日
- ・構造 鉄筋コンクリート造 2階建
- ・延床面積 1,384.57 m² うち図書館（1階）291.45 m²
- ・館内施設
 - 1階** 開架室（一般書、児童書、郷土資料、参考書、雑誌、暮らしのコーナー、大活字コーナー等）

(3) 貸出文庫

図書館から離れた地域の住民に図書館の本を利用してもらうため、市内7か所の公民館などに貸出文庫を設置し、本の貸出しを行っている。

施設名	住所	開館の日時
乙川公民館	乙川西ノ宮町3-59-1	毎週土曜日 9時30分～11時30分
有脇公民館	有脇町5-1-1	毎週火～土曜日 9時～17時
神戸公民館 （金の星文庫）	花園町1-12-2	毎週土曜日 14時～16時
岩滑公民館 （わいわい文庫）	岩滑中町5-20	毎週土曜日 14時～16時
板山ふれあいセンター （yotuba 文庫）	板山町1-100-8	施設の開館日時に準ずる
上池公民館	上池町5-44-1	施設の開館日時に準ずる
子育て支援センターはんだっこ （はんだっこ文庫）	広小路町155-3 CLACITY(クラシティ)3階	施設の開館日時に準ずる

2. 利用案内

(1) 開館時間、休館日

- ①開館時間 本館：午前 10 時から午後 7 時まで（7/21～8/31 は午前 9 時から）
分館：午前 10 時から午後 6 時まで（通年）
月曜日（ただし、この日が祝日のときは、その翌日）
- ②休館日 特別整理期間（年 1 回 8 日以内）、年末年始（12/29～1/3）

(2) 館外貸出

- ①貸出資料 図書資料、視聴覚資料、複製絵画
- ②貸出点数 30 点以内（うち大型絵本・CD は 10 点、DVD・ビデオは各 5 点、複製絵画は 1 点以内）
- ③貸出期間 図書資料 15 日以内、視聴覚資料 8 日以内、複製絵画 30 日以内
- ④貸出対象者 市内、市外在住を問わず、登録申請すれば誰でも利用可能
- ⑤ブックポスト 図書館の閉館時間や休館日でも図書館資料の返却可能。
 - ・所在地：本館、分館、市民交流センター（CLACITY 内）、半田市役所、市内公民館（有脇、乙川、岩滑、神戸、板山）
 - ・ブックポストで返却できない図書館資料
 - 本館：視聴覚資料、複製絵画、相互貸借資料
 - 本館以外：視聴覚資料、複製絵画及び紙芝居、相互貸借資料

(3) 各種サービス

- ①予約サービス 窓口予約及びインターネット予約が可能
- ②相互貸借 当館に所蔵していない資料を他館から借り受けて貸出し
- ③複写サービス 当館所蔵資料に限り、著作権の範囲内で 1 枚 10 円で複写が可能
- ④音訳サービス ボランティア団体の協力による資料の対面朗読及び音訳図書製作
- ⑤郵送貸出 肢体不自由（1～2 級）、視覚障がい（1～6 級）の方への郵送貸出し
- ⑥本のリサイクル 市民及び公共施設に除籍本を提供
- ⑦団体貸出 図書館に登録している公共施設、市内の事業所・グループ等の団体に本、紙芝居、複製絵画を貸出し。貸出点数は 500 点以内（うち大型絵本は 30 点、複製絵画は 5 点以内）、期間は 30 日以内

3. 図書館協議会

図書館協議会は図書館法第 14 条の規定により設置され、図書館の運営に関し館長の諮問に応ずるとともに、図書館の行う図書館奉仕について館長に意見を述べる機関である。

図書館協議会委員は図書館法第 15 条及び第 16 条の規定に基づく半田市立図書館条例第 9 条の規定により、学校教育及び社会教育の関係者、家庭教育の向上に資する活動を行う者並びに学識経験者の中から半田市教育委員会が任命（定員 10 名、任期 2 年）する。

(1) 令和元年度開催状況

- ①第 1 回 令和元年 6 月 5 日（水）
- ②第 2 回 令和 2 年 1 月 22 日（水） ※第 3 回（令和 2 年 3 月 11 日）は中止

(2) 半田市図書館協議会委員

敬称略

氏名	所属団体・役職等	就任年月日
1 前田 佳男	元市教育委員	平成 24 年 6 月 1 日
2 内藤 菜穂	社会教育委員	令和元年 6 月 1 日
3 横井 学	校長会	平成 30 年 6 月 1 日
4 杉江 則人	市 P T A 連絡協議会	令和元年 6 月 1 日
5 竹内 元宏	市公民館連合会	令和元年 6 月 1 日
6 小島 典子	きりんの会	平成 30 年 6 月 1 日
7 新美 正巳	文音会	平成 30 年 6 月 1 日
8 小宮山清子	製本ボランティア「栞」	平成 30 年 6 月 1 日
9 石川 幸子	半田ストーリーテリングの会 おだんごぱん	平成 28 年 6 月 1 日
10 榊原 伯明	あんころもち	平成 28 年 6 月 1 日

任期：令和 2 年 5 月 31 日まで

4. 図書館活動団体

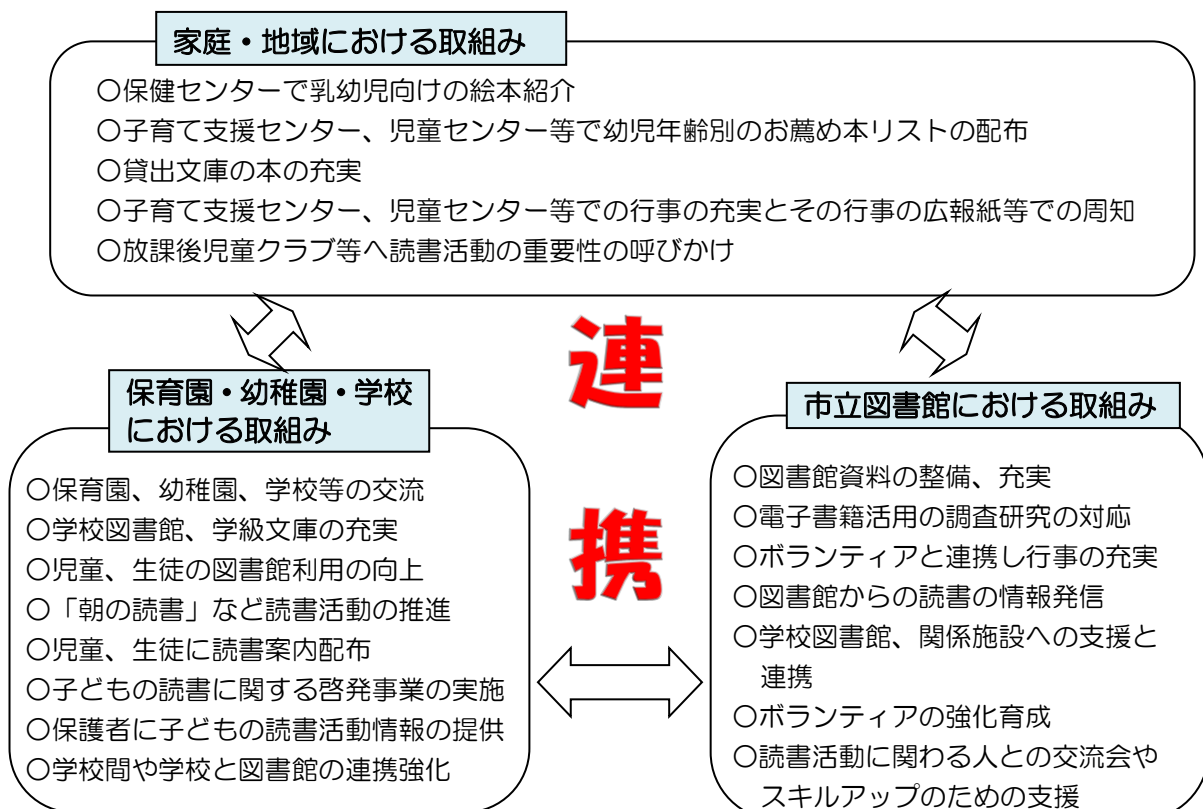
図書館の事業を支援するため活躍をいただいているボランティア団体。

令和 2 年 4 月 1 日現在

団体の名称	主な活動内容	登録人数
1 きりんの会	絵本、紙芝居等の読み聞かせ。毎週土曜日に図書館にて「読み聞かせ会」、月 1 回男性会員による「おとうさんの読み聞かせ会」、夏と冬の年 2 回「おたのしみ会」を開催	人 47
2 半田ストーリーテリングの会 おだんごぱん	ストーリーテリング（絵本等を使わずにお話を実演） 毎月第 3 土曜日に図書館にて「おはなし会」、年 1 回「大人のためのおはなし会」を開催	16
3 製本ボランティア栞（しおり）	破損本の修理、製本 毎週木曜日活動 元年度実績…活動日数 43 日、修理冊数 363 冊	21
4 文音会（あやねかい）	体や目の不自由な方を対象とした本・雑誌等の対面朗読、録音図書制作（元年度実績は 9-(11)障がい者サービス参照）	36
5 あんころもち	未就園児と保護者を対象とした読み聞かせ・手遊び・わらべうたの実演 毎週金曜日に図書館にて「ちいさいちいさい読み聞かせ会」、年 2 回「パパもいっしょにちいさいちいさいおたのしみ会」を開催	13
6 えほんポスト	ブックトークを専門に行う 毎月第 4 日曜日に図書館にて「ブックトーク」を開催	9
7 あかちゃんとしょかんボランティア あっぷっぷ	「あかちゃんとしょかん」事業を職員と協働で行う。	17
8 乙川小 ひまわりの会	亀崎図書館にて実施する事業に参加。	13
9 乙川東小 P T A 読書クラブ		8

5. 半田市子ども読書活動推進計画

- ①策定期間 平成 23 年 3 月
- ②計画期間 第1次：平成 23 年度から令和 2 年度まで
 ※平成 27 年度（10 年計画の中間年）に計画の見直しを行った。
- ③計画対象 乳幼児から中学生を中心とした 0 歳から 18 歳まで
- ④計画策定の背景
 - 読書離れの進行⇒読み書きの能力低下、語彙の減少
 - 法律と国及び愛知県の計画
 - ・子どもの読書活動の推進に関する法律（平成 13 年 12 月）
 - ・子どもの読書活動に関する基本的な計画（平成 14 年 8 月）
 - ・愛知県子ども読書活動推進計画（平成 16 年 3 月）
 - 読書活動の意義
 - ・言葉を学び、感性を磨き、表現力を高め、創造力を豊かにする。
 - ・子どもが人生をより良く生きていくための力を養う。
- ⑤基本方針
 - 子どもが読書に親しむ機会の提供
 - ・学校や市立図書館などの事業を充実させ、読書に親しむ機会を積極的に提供する。
 - 子どもの読書環境の整備・充実
 - ・いつでもどこでも読書ができるように、施設や資料の整備・充実を図る。
 - 子どもの読書活動を進めるための連携、協力
 - ・子どもの読書活動に携わる関係機関、ボランティアなどが緊密な連携を図り、相互に協力して社会全体として子どもの読書活動を推進する。



6. 学校等連携支援事業

平成23年3月に策定した「半田市子ども読書活動推進計画」の基本方針に基づき、市内小中学校との連携協力をはかり、学校図書館の活動を支援するため、平成23年度から学校図書館担当教諭、学校図書館パート職員との意見交換を行う「学校図書館担当者会議」を実施している。

さらに平成24年度からは、担当者研修や学校等巡回文庫を開始するとともに、小中学校等において図書館司書による「ブックトーク」「読み聞かせ」などを実施している。

令和元年度実施事業

(1) 学校図書館司書（臨時）職員情報交換会

~~令和2年2月28日~~ ※コロナウイルス対策のため開催中止
~~内容 「令和元年度の学校図書館における活動報告」~~

(2) 学校図書館・市立図書館合同研修会

令和元年8月8日

内容 「アニメーション入門講座」
 講師 児玉陽子氏（名古屋市東図書館司書）

(3) 学校等連携支援事業

○巡回文庫数量

A 小中学校	小学低学（1・2）年用	23セット（1セット35冊）	ア
	小学中学（3・4）年用	17セット（1セット40冊）	イ
	小学高学（5・6）年用	17セット（1セット40冊）	ウ
	特別支援学級用	8セット（1セット20冊）	エ
	中学校用	18セット（1セット40冊）	オ
	特別支援学級用	6セット（1セット20冊）	カ
B 幼稚園・保育園	幼児用絵本	8セット（1セット10冊）	キ
	乳児用絵本	4セット（1セット10冊）	ク
C 児童センター	幼児用絵本	5セット（1セット20冊）	ケ
	乳児用絵本	2セット（1セット20冊）	コ
○こっこ図書館（児童センター利用者貸出用）		13セット（1セット20冊）	サ

児童図書

小学校用 ア+イ+ウ+エ= 2, 325冊

中学校用 オ+カ= 840冊

幼稚園・保育園用 幼児用絵本 キ= 80冊

乳児用絵本 ク= 40冊

児童センター絵本 ケ+コ= 140冊

こっこ図書館 サ= 260冊

予備 1, 981冊 合計 5, 666冊

(4) 司書による学校ブックトーク

図書館司書が小中学校を訪問し、ブックトークや読み聞かせを行った。ブックトークのテーマは、「巡回中の図書について」や「授業内容に関するもの」などである。

[令和元年度実施状況]

学年等	小学校						中学校	特別支援学級		合計
	1年	2年	3年	4年	5年	6年		小学	中学	
級数	35	19	18	14	8	12	0	67	0	173

※特別支援学級に、青山中学校ならわ学園分校、板山小学校ならわ学園分校を含む。

令和2年2～3月は、コロナウイルス感染拡大予防のため、訪問を中止。

(5) その他の支援事業

[市内放課後児童クラブ（学童保育）への巡回文庫]

学校休暇期間中に、学校等巡回文庫の図書を市内放課後児童クラブに貸し出した。

○夏休み期間 11施設が利用（通年対応）

○春休み期間 5施設が利用（コロナウイルス関連：臨時対応）※図書貸出しを実施



巡回文庫の本が入ったボックス



司書による学校ブックトーク
(板山小)

7. 所蔵資料数

(1) 所蔵場所別資料数（令和2年4月1日現在）

総蔵書数 472,147点	半田市立図書館(本館)	393,449点	有脇公民館	1,338冊
	半田市立亀崎図書館(分館)	63,808点	乙川公民館	2,075冊
			岩滑公民館	2,251冊
	貸出文庫	9,224点	神戸公民館	1,634冊
板山ふれあいセンター			669冊	
上池公民館			639冊	
学校等連携支援事業	5,666点	子育て支援センター	618冊	
		学校等巡回文庫(含予備)	5,406冊	
			児童センター	260冊
		(こっこ図書館：利用者貸出用)		

(2) 分類別資料数

単位：点

区 分		本 館		分 館		合 計	
		30 年度	元年度	30 年度	元年度	30 年度	元年度
一 般 図 書	0 総記	8,386	8,073	530	531	8,916	8,604
	1 哲学・宗教	10,968	11,086	1,128	1,086	12,096	12,172
	2 歴史・地理	23,133	23,678	2,793	2,761	25,926	26,439
	3 社会科学	36,368	36,416	3,781	3,781	40,149	40,197
	4 自然科学	15,293	15,173	2,426	2,393	17,719	17,566
	5 技術・工学	18,317	18,575	4,826	4,822	23,143	23,397
	6 産業	8,383	8,251	1,529	1,496	9,912	9,747
	7 芸術・美術	25,329	25,288	3,194	3,179	28,523	28,467
	8 言語	3,728	3,375	501	479	4,229	3,854
	9 文学	88,130	90,283	15,495	14,507	103,625	104,790
小 計		238,035	240,198	36,203	35,035	274,238	275,233
参考資料		10,449	10,583	178	177	10,627	10,760
郷土資料		37,193	37,667	604	610	37,797	38,277
和装本		10,014	10,014			10,014	10,014
児 童 図 書	児童	86,280	82,422	27,232	27,431	113,512	109,853
	紙芝居	2,420	2,458	569	555	2,989	3,013
	小 計	88,700	84,880	27,801	27,986	116,501	112,866
視 聴 覚 資 料	ビデオテープ	311	311			311	311
	CD	8,054	8,069			8,054	8,069
	DVD	1,492	1,541			1,492	1,541
	小 計	9,857	9,921			9,857	9,921
複製絵画		186	186			186	186
合 計		394,434	393,449	64,786	63,808	459,220	457,257

(3) 貸出文庫

単位：冊

設置場所	配 本 数								
	一 般 図 書 (冊)			児 童 図 書 (冊)			合 計		
	29年	30年	元年	29年	30年	元年	29年	30年	元年
有協公民館	270	289	278	1,003	1,050	1,060	1,273	1,339	1,338
乙川公民館	614	668	618	1,744	1,526	1,457	2,358	2,194	2,075
岩滑公民館	376	212	248	2,270	2,006	2,003	2,646	2,218	2,251
神戸公民館	261	358	379	1,362	1,296	1,255	1,623	1,654	1,634
板山ふれあいセンター	260	179	176	391	486	493	651	665	669
上池公民館	—	314	342	—	252	297	—	566	639
子育て支援センター	12	14	18	475	544	600	487	558	618
合 計	1,793	2,034	2,059	7,245	7,160	7,165	9,038	9,194	9,224

(4) 資料購入金額及び購入数

	金額 (円)	数 : 点	金額 (円)	数 : 点	金額 (円)	数 : 点	金額 (円)	数 : 点
年度	一 般 図 書		児 童 図 書		郷 土 資 料		参 考 資 料	
29	17,084,016	11,097	5,539,128	4,127	900,166	262	632,813	127
30	15,018,398	9,344	6,760,648	4,563	721,551	180	1,377,859	174
元	15,972,077	9,316	6,665,349	4,457	654,560	176	510,179	115
年度	紙 芝 居		雑 誌		C D		D V D	
29	163,033	91	2,136,371	2,840	66,968	28	653,835	64
30	105,509	63	2,300,369	2,983	35,777	15	479,172	49
元	195,278	114	2,190,962	2,882	71,716	27	435,025	37
年度	新 聞 等		追 録 資 料		マ イ ク ロ フ ィ ル ム		学 校 図 書	
29	900,406	288	301,365	13	47,520	4	789,198	557
30	960,836	290	270,595	11	47,520	4	863,780	612
元	956,480	290	308,355	13	52,800	4	918,647	635
	29年度 (決算)		30年度 (決算)		元年度 (決算見込)		2年度 (予算)	
合計	29,214,819	19,498	28,942,014	18,288	28,931,428	18,066	29,210,000	

8. 登録者数 ※貸出券の有効期限を5年に定めたことにより、5年を経過した登録者を除いている。

(1) 本館

単位：人

地区	0歳～15歳		16歳～22歳		23歳以上		合 計		
	30年度	元年度	30年度	元年度	30年度	元年度	29年度	30年度	元年度
亀崎	255	279	78	69	1,036	995	1,339	1,369	1,343
乙川	862	976	310	283	3,741	3,545	4,752	4,913	4,804
半田	1,417	1,464	986	859	6,770	6,465	9,123	9,173	8,788
成岩	2,493	2,503	1,753	1,577	11,032	10,495	15,382	15,278	14,575
小計	5,027	5,222	3,127	2,788	22,579	21,500	30,596	30,733	29,510
市外	821	834	815	690	9,650	8,888	11,431	11,286	10,412
合計	5,848	6,056	3,942	3,478	32,229	30,388	42,027	42,019	39,922

うち保健センター（あかちゃんとしょかん）

単位：人

地区	0歳～15歳		16歳～22歳		23歳以上		合 計		
	30年度	元年度	30年度	元年度	30年度	元年度	29年度	30年度	元年度
亀崎	32	66	0	0	0	0		32	66
乙川	120	254	0	0	0	0		120	254
半田	111	220	0	0	0	0		111	220
成岩	163	330	0	0	0	0		163	330
小計	426	870	0	0	0	0		426	870
市外	1	2	0	0	0	0		1	2
合計	427	872	0	0	0	0		427	872

(2) 分館

単位：人

地区	0歳～15歳		16歳～22歳		23歳以上		合 計		
	30年度	元年度	30年度	元年度	30年度	元年度	29年度	30年度	元年度
亀崎	621	548	600	537	1,683	1,609	2,946	2,904	2,694
乙川	659	584	723	603	2,028	1,956	3,524	3,410	3,143
半田	17	13	17	18	100	100	135	134	131
成岩	10	11	13	11	95	99	105	118	121
小計	1,307	1,156	1,353	1,169	3,906	3,764	6,710	6,566	6,089
市外	33	33	25	20	304	299	351	362	352
合計	1,340	1,189	1,378	1,189	4,210	4,063	7,061	6,928	6,441

(3) 合計

単位：人

地区	0歳～15歳		16歳～22歳		23歳以上		合計		
	30年度	元年度	30年度	元年度	30年度	元年度	29年度	30年度	元年度
亀崎	876	827	678	606	2,719	2,604	4,285	4,273	4,037
乙川	1,521	1,560	1,033	886	5,769	5,501	8,276	8,323	7,947
半田	1,434	1,477	1,003	877	6,870	6,565	9,258	9,307	8,919
成岩	2,503	2,514	1,766	1,588	11,127	10,594	15,487	15,396	14,696
小計	6,334	6,378	4,480	3,957	26,485	25,264	37,306	37,299	35,599
市外	854	867	840	710	9,954	9,187	11,782	11,648	10,764
合計	7,188	7,245	5,320	4,667	36,439	34,451	49,088	48,947	46,363

9. 利用状況

(1) 入館者数

単位：人

	本館		分館	図書館事業 参加者	合計
	1階開架室	※2階閲覧室等 (閲覧・学習利用)			
29年度	231,788	15,761	105,231	11,102	363,882
30年度	230,172	16,660	99,988	11,938	358,758
元年度	212,141	15,440	90,464	11,968※※	330,013

※ボランティア団体としての利用者を含む

※※あかちゃんとしょかん参加者を含む

(2) 館外貸出者数

単位：人

年齢 階層	本館			分館			合計		
	29年度	30年度	元年度	29年度	30年度	元年度	29年度	30年度	元年度
0～ 15歳	14,522	15,471	13,067	6,791	6,176	5,328	21,313	21,647	18,395
16～ 22歳	2,607	2,913	2,559	633	530	445	3,240	3,443	3,004
23歳 以上	115,243	115,185	104,060	33,966	33,275	29,547	149,209	148,460	133,607
合計	132,372	133,569	119,686	41,390	39,981	35,320	173,762	173,550	155,006

(3) 分類別館外貸出点数

単位：点

	年 度	一般図書	郷土資料	児童図書	紙芝居	視聴覚資料	雑 誌	合 計
本 館	29年度	413,787	2,855	277,234	11,276	42,011	42,522	789,685
	30年度	405,004	2,178	278,581	11,637	38,895	42,960	779,255
	元年度	361,059	1,791	257,220	9,844	31,926	35,860	697,700
分 館	29年度	125,001	583	102,382	3,333	1,865	13,442	246,606
	30年度	117,722	446	98,532	2,926	1,809	12,934	234,369
	元年度	102,935	335	86,505	2,845	943	10,675	204,238
合 計	29年度	538,788	3,438	379,616	14,609	43,876	55,964	1,036,291
	30年度	522,726	2,624	377,113	14,563	40,704	55,894	1,013,624
	元年度	463,994	2,126	343,725	12,689	32,869	46,535	901,938

※視聴覚資料には複製絵画を含む。

(4) 団体貸出

登録団体数の（ ）内の数字はその年度に利用実績のある団体数

団 体 種 類	登録団体数 (団体)		貸 出 数 (点)	
	30年度	元年度	30年度	元年度
市内小中学校、高等学校	22(16)	22(9)	1,328	1,903
市内幼稚園、保育園	11(5)	13(6)	350	420
市役所関係、市内公共施設	22(5)	23(7)	251	252
市内ボランティア団体、福祉施設等	43(23)	46(21)	2,169	2,307
合 計	98(49)	104(43)	4,098	4,882

(5) 学校等巡回文庫 (令和元年度実績)

	保育園 (20園)	幼稚園 (6園)	児童センター (7館)	小学校 (13校1分校)	中学校 (5校1分校)	合 計
貸出回数 (回)	240	48	44	390	144	866
貸出冊数 (冊)	2,400	480	880	13,950	5,040	22,750

(6) 調べ学習お届け便 (令和元年度実績)

	小学校	中学校	合 計
貸出回数(回)	82	11	93
貸出冊数(冊)	3,497	150	3,647

中学校 貸出回数に亀崎分 10
貸出冊数に亀崎分 100
合計 貸出回数に亀崎分 10
貸出冊数に亀崎分 100

(7) 貸出文庫 (合計※)

	利用人数(人)			利用冊数(冊)		
	成人 (16歳以上)	児童 (15歳以下)	合 計	成人 (16歳以上)	児童 (15歳以下)	合 計
29年度	806	812	1,618	657	4,644	5,301
30年度	972	678	1,650	474	4,129	4,603
元年度	1,068	451	1,519	771	3,436	4,207

※平成29・30年度は6館の合計

令和元年度は、平成31年4月1日より開設した上池公民館分含む7館

(8) 図書館出張便

	登録団体数(団体)	貸出回数(回)	貸出点数(点)	読み聞かせ回数(回)
29年度	10(8)	67	2,000	65
30年度	10(7)	69	2,020	66
元年度	10(7)	59	1,790	56

※登録団体数の()内の数字はその年度に利用実績のある団体数。

令和2年2～3月は、コロナウイルス感染拡大予防のため、訪問を中止。

(9) 相互貸借

利用者の依頼に応じて、半田市立図書館本館及び分館にない資料や文献を、所蔵する他の図書館から取り寄せて貸し出す制度。同様に、他の図書館になく半田市立図書館にある資料の貸出しも行う。

	他館から借受け(冊)			他館へ貸出し(冊)		
	一般図書	児童図書	合 計	一般図書	児童図書	合 計
29年度合計	1,763	225	1,988	571	86	657
30年度合計	1,614	93	1,707	693	104	797
元年度合計	1,607	92	1,699	699	55	754
(本館)	1,061	62	1,123	699	55	754
(分館)	546	30	576			

※貸出しには、本館、分館の区別はない

(10) 予約点数

窓口での予約の他に、図書館のホームページからインターネットを利用して貸出中の本や視聴覚資料の予約ができる。インターネット予約（Web予約）ができるのは、満10歳以上のEメールアドレスを持っている人で、予め登録が必要。

年 度	窓口での予約（内リクエスト件数）		インターネット 予約（件）	合計（件）
	本館（件）	分館（件）		
29年度	14,667	6,953	38,964	60,584
30年度	12,801	6,317	38,300	57,418
元年度	11,670（1,348）	5,336（615）	37,474	54,480

(11) 障がい者サービス

体や目の不自由な方も図書館の本や視聴覚資料が利用できるように、音訳ボランティアの協力により各種サービスを行っている。

項 目	内 容	利 用 状 況	
		30年度	元年度
郵送貸出	下肢・体幹の障がい1級・2級の方、視覚障がいの1級から6級の方を対象に本や視聴覚資料を郵送で貸し出す。	登録 47名 貸出 503点	登録 47名 貸出 378点
対面朗読	音訳ボランティア「文音会」の朗読者が視覚障がいの方が希望する本や雑誌などを図書館や市民交流センターで朗読をする。	分館 1回 交流センター 22回	分館 0回 交流センター 22回
録音図書	音訳ボランティア「文音会」が、図書・雑誌等をデイジーに録音した点数。 ※デイジー図書蔵書数 122枚（令和元年度末）	図書 10枚 雑誌等（12ヶ月分）2タイトル	図書 6枚 雑誌等（11ヶ月分）2タイトル
他施設へ録音図書貸出し	サピエ図書館を通じて他の点字図書館や福祉施設へ録音図書を貸し出す。（24年度開始）	デイジー 297枚	デイジー 291枚

※「デイジー」…視覚障がい者用にデジタル録音した音声CD-ROM

(12) 閲覧用インターネット利用および国立国会図書館デジタル化資料閲覧サービス

	利用回数（回）	国会デジタル（回）
29年度	626	—
30年度	954	30（内数） ※
元年度	697	36（内数）

※国立国会図書館デジタル化資料閲覧サービスは、平成30年8月15日より提供開始

10. 運営の状況

(1) 図書館活動係数

① 基礎数値（人口は各年4月1日現在）

	29年度	30年度	元年度		29年度	30年度	元年度
人口 (人)	119,428	119,896	119,884	登録者数 (人)	49,088	48,947	46,363
図書館費 総経費(円)	193,095,756	202,707,244	191,118,954	貸出人数※ (人)	175,380	175,200	156,525
資料購入 費(円)	29,214,819	28,942,014	28,931,428	貸出点数※ 本・視聴覚資 料(点)	1,041,592	1,018,227	906,145
図書購入 費(円)	25,108,354	24,847,745	24,916,090				
図書購入 冊数(冊)	16,261	14,936	14,813	開館日数 (日)	300	300	276
蔵書数 (点)	489,803	472,815	472,147	購入図書平 均単価(円)	1,544	1,664	1,682

※貸出点数について

「9利用状況」の(2)館外貸出者数・(3)分類別館外貸出点数にそれぞれ(7)貸出文庫の数を加えて算出

②指 標

指 標	算 出 方 法	29年度	30年度	元年度
登 録 率 (%)	登録者数÷人口×100	41.1	40.8	38.7
1日当たり貸出人数 (人)	貸出人数÷開館日数	585	584	567
1日当たり貸出点数 (点)	貸出点数÷開館日数	3,472	3,394	3,283
登録者1人当たり 貸出回数 (回)	貸出人数÷登録者数	3.57	3.58	3.38
登録者1人当たり 貸出点数 (点)	貸出点数÷登録者数	21.22	20.80	19.54
貸出者1人当たり 貸出点数 (点)	貸出点数÷貸出人数	5.94	5.81	5.79
市民1人当たり 貸出点数 (点)	貸出点数÷人口	8.72	8.49	7.56
市民1人当たり 蔵書数 (点)	蔵書数÷人口	4.10	3.94	3.94
蔵書回転数 (回)	貸出点数÷蔵書数	2.13	2.15	1.92
市民1人当たり 資料購入費 (円)	資料購入費÷人口	245	241	241
貸出サービス指数 (%)	平均単価×貸出点数 ÷図書館費×100	833	836	797
行政効果 (千円)	平均単価×貸出点数 －図書館費	1,415,122	1,491,622	1,333,017

(2) 県内公共図書館利用実績（県内人口 10 万人以上 15 万人未満の市）

参考：日本の図書館 2019

住民一人当たりの資料費および蔵書数							住民一人当たりの貸出点数				
		資料費 予算額 (千円)	奉仕 人口 (千人)	一人当 資料費 (円)	蔵書 冊数 (千冊)	一人当 蔵書数 (冊)		奉仕 人口 (千人)	個人 貸出数 (千点)	一人当 貸出数 (点)	
1	稲沢市 (3館)	35,277	137	257	643	4.7	1	稲沢市 (3館)	137	1,418	10.4
2	半田市 (2館)	28,943	119	243	463	3.9	2	半田市 (2館)	119	1,018	8.6
3	瀬戸市	28,889	130	222	318	2.4	3	東海市 (2館)	114	770	6.8
4	東海市 (2館)	27,098	114	238	323	2.8	4	瀬戸市	130	633	4.9
5	江南市	14,230	101	141	121	1.2	5	江南市	101	400	4.0
全国平均 (328館)				237		3.8	全国平均				5.8

※資料費予算額：2019 年度予算額

奉仕人口：2018 年 1 月 1 日現在の住民基本台帳人口

蔵書冊数：2019 年 3 月 31 日現在の図書総冊数

個人貸出数：2018 年度実績

(3) 全国市区町村立図書館の館外個人貸出数（人口 10 万人以上 15 万人未満の市区）

参考：図書館年鑑 2019

順位	自治体名	貸出数 (千点)
1	武蔵野市	2,426
2	箕面市	1,704
3	多摩市	1,672
4	中央区	1,525
5	稲沢市	1,458
6	成田市	1,248
7	生駒市	1,202
8	桑名市	1,173
9	草津市	1,122
10	岩国市	1,095
11	諫早市	1,071
12	三田市	1,056
13	河内長野市	1,042
14	半田市 ※	1,042
15	我孫子市	1,040
16	青梅市	980
17	ふじみ野市	960
18	藤枝市	960
19	大野城市	953
20	富士宮市	936
平均	103 市区	725

※前年は 14 位

1 1. 令和元年度図書館活動実績

※本館、分館の記載のない行事は、本館のみ実施の事業

通年事業の数値は、すべて2月末日までの実績値

「中止」とあるのはコロナウイルス感染拡大防止のため、予定行事を中止したもの

(1) 講座・教室・展示会等

事業名	内 容	実 施 日	対 象	参加者
クラシック音楽 入門講座	生演奏を聴きながら、曲の背景などを 学び、クラシック音楽に親しむ。	4/20(土)	中学生以上	37名
亀崎図書館 オタッシャ音読 教室	(分館)本に親しみ、読書への関心を高 めるとともに、音読(声に出して文章 を読むこと)によって、心身の活性化 に寄与する。	①6/7(金) ②10/4(金) ③2/7(金)	65歳以上	①23名 ②21名 ③22名
お仕事ファイル 第24回「陶芸家 のしごと」	陶芸家の仕事についての講話を聞く。 講師：山田陶山氏	7/15(月祝)	小中学生と その保護者	14名
亀崎図書館おた すけブックトー ク	(分館)読書感想文向けの本の紹介を聞 く。	7/21(日)	小学生 低学年	14名
子ども司書体験 &おたすけブッ クトーク	本の貸出しや返却をしたり、調べもの の仕方、本の探し方の勉強をする。ま た、読書感想文、読書感想画のおすす め本を教わる。(低中高学年の3部構 成)	(低中学年) 7/24(水) (高学年) 7/30(火)	小学生	200名
お仕事ファイル 第25回「薬剤師 のしごと」	薬剤師の仕事についての話を聞く。 講師：間宮隆吉氏(名城大学准教授)	7/28(日)	小中学生と その保護者	41名
お仕事ファイル 第26回「介護の しごと」	介護に関わる仕事についての話を聞 く。講師：社会福祉法人・椎の木福 社会職員	8/10(土)	小中学生と その保護者	24名
えほん講座 「乳児のため に」	子育てに絵本を役立てるための話と、 読み聞かせのアドバイス・実演を行う。	10/30(水)	乳児(0～ 2歳)まで の保護者	15名
亀崎駅前はうす 音読教室	(分館)職員が亀崎駅前はうすへ出向 き、音読会を実施する。音読を通じて 本に親しみ、読書への関心を高める。	11/6(水)	65歳以上	9名
えほん講座 「幼児のため に」	絵本の選び方、読み方、楽しみ方など 幼児への読み聞かせのアドバイスと実 演を行う。	11/20(水)	幼児(3～ 5歳)まで の保護者	9名
「ぐりとぐら」 のカステラを作 ろう!	(分館)絵本に描かれているお菓子を実 際に作るとともに読み聞かせを行い、 絵本に親しむ。	12/15(日)	小学校4年 生以下の子 どもとその 保護者	68名
年賀状製本講座	届いた年賀状を綴じ、本形式にして保 存・収納できる方法を学ぶ。	1/26(日)	15歳以上	9名

動物保護を学ぶ、いのちの講座	動物保護管理センター職員による講話を聞いて、いのちの大切さを学ぶ。	2/1(土)	小学生から大人まで	18名
大人のための図書館活用講座	参考資料、郷土資料、閉架などについて解説し、図書館をこれまで以上に活用してもらうための講座。	3/7(土)	15歳以上	※中止
児童文学講座 「読むことを楽しむー中学生・高校生がいま読んでいる本ー」	中高生の読書事情やライトノベルの創作についての講演を聞く 講師：大橋崇行氏（作家・東海学園大学准教授）	3/8(日)	中学生以上	※中止

(2) 読み聞かせ会・ブックトーク等

事業名	内容	実施日	対象	参加者
読み聞かせ会	(本館) ボランティア団体「きりんの会」及び職員による本の読み聞かせを行う。	毎週土曜日	子どもから大人まで	43回 805名
	(分館) ボランティア団体「きりんの会」、乙川・乙川東の両小学校保護者読書クラブ及び職員による本の読み聞かせを行う。			45回 488名
ちいさいちいさい読み聞かせ会	(本館)(分館) ボランティア団体「あんころもち」及び職員による就園前(概ね3歳未満)の幼児と保護者を対象にした本の読み聞かせを行う。	(本館) 毎週金曜日	未就園児と保護者	45回 1,550名
		(分館) 毎月第2金曜日		10回 88名
おはなし会	ボランティア団体「おだんごばん」が絵本などを使わずにおはなしを語る。	毎月第3土曜日(2月を除く)	5歳以上の子どもから大人まで	10回 147名
大人のためのおはなし会	ボランティア団体「おだんごばん」による大人のためのおはなし会を行う。	11/10(日)	小学校高学年以上	48名
おとうさんの読み聞かせ会	ボランティア団体「きりんの会」の男性会員が、紙芝居や絵本の読み聞かせを行う。	毎月第3日曜日(2月を除く)	子どもから大人まで	10回 153名
ブックトーク(児童センター)	(本館) 職員が児童センター(4か所)へ出向いて、絵本等を紹介する。	毎月	未就園児とその保護者	68回 2,128名
	(分館) 職員が児童センター(3か所)へ出向いて、絵本等を紹介する。			28回 542名
ブックトーク(図書館本館)	ボランティア団体「えほんポスト」が楽しいお話をしながら、テーマに沿ったおすすめの本を紹介する。	毎月第4日曜日	小学生以上	10回 175名
ブックトーク(赤ちゃんとお遊ぼう)	職員が子育て支援センターの講座「赤ちゃんとお遊ぼう」に参加して、父母に絵本の楽しさ、必要性、読み聞かせのコツなどを伝える。	奇数月第2日曜日	6~10か月くらいの親子	5回 95名

(3) イベント・行事

事業名	内容	実施日	対象	参加者
ぬいぐるみの図書館おとまり会	お気に入りのぬいぐるみを図書館に泊まらせて、ぬいぐるみを通して図書館に親しんでもらう。	4/13(土)	小学生以下	53名
春のえほんクイズ	(本館)(分館)こどもの読書週間(4/23~5/12)・読書週間(10/27~11/9)にちなみ、絵本の内容についてのクイズを行う。	4/23(火)~ ~5/6(月)	幼児から小学校低学年まで	本77名 分48名
秋のえほんクイズ		10/27(日) ~11/9(土)	幼児から小学校4年生まで	本76名 分31名
親子でわらべうたコンサート	親子でいっしょにわらべうたを楽しむ。 指導：美浜わらべうたの会	6/22(土)	子どもから大人まで	91名
作って食べて読み聞かせ~竹でモノづくり&ひんやりそうめん~	(分館)竹について楽しく学び、道具を作るとともに読み聞かせを聞く。 共催：亀崎まちおこしの会、亀崎建築塾(日本福祉大学生)	7/14(日)	小学生とその保護者	50名
としょかんまつり	(本館)(分館)ボランティア団体及び職員によるおはなし、工作、大型紙芝居、リサイクル本の配布、ボランティア活動の実演・体験等を行う。	(本館) 7/13(土)	子どもから大人まで	1,247名
		(分館) 11/24(日)		811名
ナイト・ライブラリー&ミュージアム	閉館後の図書館・博物館で怖い話を聞き、館内を探検する。※博物館と共催	8/2(金)	小学生とその保護者	81名
二ツ坂カーニバルへの参加	リサイクル図書配布、健康コーナー、南吉紙芝居の上演	9/7(土)	子どもから大人まで	411名
楽しく食育 かぼちゃのおやつと読み聞かせ	(分館)絵本に描かれているお菓子を実際に作るとともに読み聞かせを行い、読書や食育に親しむ。	9/29(日)	3歳から小学1年生とその保護者	29名
パパもいっしょにちいさいちいさいおたのしみ会	親子で楽しみながらわらべうた、工作、絵本の読み聞かせを親しむ。 出演：図書館職員、あんころもち	① 10/5(土) ② 2/22(土)	未就園児とその保護者	① 41名 ② 36名
おたのしみ会	(本館)ボランティア団体「きりんの会」による大型紙芝居、パネルシアター等の実演を行う。	12/7(土)	子どもから大人まで	80名
	(分館)ボランティア団体「きりんの会」、乙川小ひまわりの会による大型紙芝居、大型絵本の実演を行う。	6/23(日)		34名
本の福袋	(本館)(分館)テーマに沿った内容の本を中身がわからないように袋詰めし、本の福袋として貸し出す。	12/14(土)~ 12/28(土)	子どもから大人まで	本180名 分175名
親子で落語を聞こう会	地元で活躍するアマチュア落語家の噺を楽しむ。 出演：槍田家志よ朝、遊日亭伍雲	1/19(日)	子どもから大人まで	57名

ニューイヤーファミリーコンサート	セントラル愛知交響楽団員及び金城学院大学生による生演奏と歌のコンサートを行う。	1/25(土)	子どもから大人まで	151名
図書館・博物館探検ツアー	ふだん見られない図書館や博物館の裏側を見学し、それぞれの施設について学ぶ。※博物館と共催	2/2(日)	小学生以上	27名
読み聞かせコンサート	(分館) セントラル愛知交響楽団員及び金城学院大学生による生演奏と、読み聞かせを楽しむ。	2/2(日)	子どもから大人まで	123名
人形劇	(本館) 人形劇団による実演 出演：人形劇団グレープ	3/15(日)	子どもから大人まで	※中止
	(分館) 人形劇団による実演 出演：人形劇団ピーターパン	3/1(日)		※中止

(4) 図書館見学等

事業名	内容	実施月	対象	参加者
図書館見学	(本館) (分館) 館内見学及び図書館利用方法等を説明する。	本館 11月 分館 11、12月	小学生	本館 113名 分館 154名
勤労体験学習	職場体験を通じて働くことの喜びや苦勞を知る。	7～9月	市内中高生・教員	中学生 24名 教員 4名

(5) 学校等連携支援事業

事業名	内容	実施日	対象
学校図書館司書(臨時)職員情報交換会	半田市子ども読書活動推進計画に基づき、小中学校と連携協力を図るため情報交換を行う。	2/28(金) ※中止	市内小中学校図書館担当者及び市立図書館職員
学校図書館・半田市立図書館合同研修会	学校図書館担当者を対象に、図書館業務の実務に役立つ講座を開催する。 「アニメーション入門講座」 講師：児玉陽子氏(名古屋市東図書館司書)	8/8(木)	参加者 22名
学校でのブックトーク、読み聞かせ	図書館司書が小中学校を訪問し、学年、テーマにあった本のブックトーク、読み聞かせを行う。	市内小中学校(情緒障がい児童福祉施設内の分校を含む) 173クラスで実施	
「どくしょつうちょう」の活用	読書記録をつける通帳形式の記録票を小学校に配布し、読書意欲を高める。市内小学1年生の希望者には貸出券も発行する。	7月	市内小学1年生 貸出券希望者 564人

(6) 読書感想画コンクール

事業名	内容	実施日	対象
半田市新美南吉読書感想画コンクール	新美南吉のふるさと半田の子どもたちが、南吉作品の楽しさ、すばらしさに親しむ機会を増やし、感想を絵にすることで、表現力を養うとともに、読書活動の振興を図る。	表彰式 12/1(日) 入賞作品掲示 12/1(日)～ ～1/8(水)	市内小中学生 応募点数 小学生 1,351点 中学生 101点

(7) 赤ちゃん絵本の出会い事業

事業名	内容	期日	対象	実績
あかちゃんとしょかん	保健センターで行われる3か月児健康診査後に、ボランティア団体「あっぷっぷ」が子育てにおける読み聞かせの意義の説明、絵本の読み聞かせの実演と読書手帳の配布を行う。また、希望者には赤ちゃんの貸出券発行と絵本の貸出しを行う。	3か月児健康診査時	3か月児健康診査の受診者とその保護者	参加者 511組 貸出券登録者 445人 貸出冊数 605冊

(8) 除籍図書リサイクル

事業名	内容	実施日	実績
除籍図書・雑誌リサイクル(本館)	図書館の除籍図書を学校などの公共施設や図書館まつりで配布。またリサイクル図書コーナーで来館者に常時配布する。	年間(随時)	本館 計 9,491 冊
本館図書館まつり		7/13(土) 2,612 冊	
二ツ坂カーニバル(本館)		9/7(土) 156 冊	
除籍雑誌リサイクル(分館)		年間(随時)	分館 計 3,925 冊
分館図書館まつり	11/24(日) 2,202 冊		



図書館建設30周年記念キャラクター
ブックくん しおりちゃん

12. 逐次刊行物

令和2年4月1日現在

(1) 新聞 (本館 20タイトル、分館 13タイトル)

紙名(夕刊も保管)		保存年次	紙名		保存年次
1	中日新聞(夕)※	永年 (マイクロフィルム含む)	11	中日こどもウィークリー※	1年
			12	毎日小学生新聞	1年
2	朝日新聞(夕)※	2年	13	朝日小学生新聞※	1年
3	毎日新聞(夕)※	2年	14	朝日中高生新聞	1年
4	読売新聞※	2年	15	読売KODOMO新聞※	1年
5	日本経済新聞(夕)※	2年	16	読売中高生新聞※※	1年
6	産経新聞	2年	17	日経流通新聞	半年
7	中日スポーツ※	2年	18	電気新聞	半年
8	日刊工業新聞	1年	19	しんぶん赤旗※	半年
9	中部経済新聞	1年	20	聖教新聞※	半年
10	日刊スポーツ	半年	21	公明新聞※	半年

※印は、分館でも閲覧できる資料

※※印は、分館のみで閲覧できる資料

ただし、分館での保存期間は種類によって半年から1年

(2) 官報・広報

紙名		保存年次	紙名		保存年次
1	官報	5年	6	新美南吉記念館だより※	永年
2	はんだ市報※	永年	7	半田市議会だより※	永年
3	憲章はんだ※	永年	8	はなちゃん通信※	永年
4	カイギショゲツポウ	永年	9	はんだ郷土史だより※	永年
5	半田医報	永年			

※印は、分館でも閲覧できる資料

ただし、分館での保存期間は種類によって1年から2年

(3) 雑誌 (本館) 142誌

雑誌名		発行間	雑誌名		発行間
あ	AERA	週	こ	子供の科学	月
	アサヒカメラ	月		この本読んで	季
	anan	週		ゴルフダイジェスト	月
い	一個人	月		碁ワールド	月
	一枚の絵	隔月	さ	サライ	月
	English Express	月	し	JTB時刻表	月
	English JOURNAL	月		週刊金曜日	週
う	with	月		週刊ダイヤモンド	週
	え	エコノミスト		週	週刊東洋経済
SFマガジン		隔月		週刊読書人	週
ESSE		月		趣味の園芸	月
園芸ガイド		季		将棋世界	月
お	Audio Accessory	季		小説現代	月
	オートバイ	月		小説新潮	月
	オール読物	月		小説推理	月
	オレンジページ	月2		小説すばる	月
か	CAR and DRIVER	月		小説野性時代	月
	会社四季報	季		新建築	月
	外交	隔月		新潮	月
	KAZI	月	す	スクリーン	月
	家庭画報	月		すてきにハンドメイド	月
き	キネマ旬報	月2		ステレオ	月
	きょうの健康	月		すばる	月
	きょうの料理	月		SUMAI no SEKKEI	隔月
	キルト・ジャパン	季		Smart	月
く	クーヨン	月	相撲	月	
	暮らしの手帖	隔月	suumo リフォーム	隔月	
	CLASSY	月	せ	正論	月
	クレア	月		世界	月
	クロワッサン	月2		世界の艦船	月
	群像	月	そ	装苑	隔月
け	芸術新潮	月	た	TIME	週
	毛糸だま	季		旅の手帖	月
	月刊 News がわかる	月		ダ・ヴィンチ	月
	KELLY※	月		たまごクラブ※	月
	現代農業	月		短歌	月
	現代の図書館 (事務用)	季		dancyu	月
こ	航空ファン	月	ち	CHEEK	月
	子どもと読書	隔月		ちゃぐりん	月
	子どもの本棚	月		中央公論	月

雑誌名		発行間	雑誌名		発行間
つ	つり人	月	ほ	本の雑誌	月
て	鉄道ファン	月	み	ミステリマガジン	隔月
	テニスマガジン	月		ミセス	月
	点字毎日	週		ミュージックマガジン	月
	天然生活	月		みんなの図書館（事務用）	月
	天文ガイド	月		め	メンズクラブ
と	東海ウォーカー	月	メンズノンノ		月
	特選街	月	も	MORE	月
	図書館界（事務用）	隔月		MOE	月
	図書館雑誌（事務用）	月		モーターマガジン	月
	図書新聞	週		モダンリビング	隔月
な	ナショナルジオグラフィック	月		モノ・マガジン	月2
	Number	隔週	や	山と溪谷	月
に	Nicola	月	ゆ	ゆうゆう	月
	日経 Woman	月		ユリイカ	月
	日経サイエンス	月	れ	ランナーズ	月
	日経トレンディ	月		歴史人	月
	日経パソコン	月2		レコード芸術	月
	日経PC21	月		レタスクラブ	月
	日経ビジネス	週	レディブティック	月	
	日経 Health	月	わ	和楽	隔月
	日本カメラ	月		WAN	隔月
	Newton	月	※印は雑誌スポンサー寄贈雑誌 ○保存年限（本館） 月刊、隔月、季刊 … 3年 隔週、月2 … 2年 週刊 … 1年 暮らしの手帖、 JTB時刻表 （改正号・特別号） … 永年		
ね	猫びより	隔月			
の	non・no	月			
は	俳句	月			
	Bicycle club	月			
	母の友	月			
ひ	バンサンカン	月			
	BE-PAL	月			
ふ	美術手帖	隔月			
	FINE BOYS	月			
	婦人画報	月			
	婦人公論	月2			
	プレジデント	月2			
	Pre-mo	季			
	文学界	月			
文藝春秋	月				
へ	ベースボールマガジン	隔月			
	Baby-mo	季			

(4) 雑誌 (分館) 61誌

雑誌名		発行間	雑誌名		発行間
あ	アサヒカメラ	月	な	Number	隔週
	アニメージュ (分館のみ)	月		に	日経 WOMAN
い	田舎暮らしの本(分館のみ)	月			Newton
え	栄養と料理 (分館のみ)	月	の	non・no	月
お	オール読物	月	は	母の友	月
	オレンジページ	月2	ひ	BE-PAL	月
か	会社四季報	季	ふ	婦人画報	月
	家庭画報	月		婦人公論	月2
き	きょうの健康	月		プレジデント	月2
	きょうの料理	月		Pre-mo	季
く	暮らしの手帖	隔月		文藝春秋	月
	CLASSY	月	へ	ベストカー (分館のみ)	月2
	クロワッサン	月2		ベースボールマガジン	隔月
		Baby-mo		季	
け	月刊 News がわかる	月	み	ミセス	月
	健康(分館のみ) ※	月		Myojo (分館のみ)	月
こ	子供の科学	月	も	MORE	月
	この本読んで!	季		MOE	月
	碁ワールド	月		モーターマガジン	月
さ	サライ	月	り	Lee (分館のみ)	月
し	JTB 時刻表	月	れ	レディブティック	月
	週刊ダイヤモンド	週	※印は雑誌スポンサー寄贈雑		
	趣味の園芸	月	○保存年限 (分館)		
	将棋世界	月	月刊、隔月、季刊	…2年	
	小説現代	月	隔週、月2	…1年	
	小説新潮	月	週刊	…半年	
	小説すばる	月			
	小説野性時代	月			
す	スクリーン	月			
	すてきにハンドメイド	月			
	Sumai no sekkei	隔月			
	相撲	月			
せ	Seventeen (分館のみ)	月			
そ	装苑	隔月			
	壮快 (分館のみ)	月			
た	ダ・ヴィンチ	月			
ち	CHANTO (分館のみ)	月			
	中央公論	月			
て	鉄道ファン	月			
と	東海ウォーカー	月			
	特選街	月			

13. ベストリーダー

(1) 本館貸出ベストテン

<一般書>

順位	書名	著者名等	出版社	種別
1	マスカレード・ナイト	東野圭吾／著	集英社	一般
2	危険なビーナス	東野圭吾／著	講談社	一般
2	魔力の胎動	東野圭吾／著	KADOKAWA	一般
4	蜜蜂と遠雷	恩田陸／著	幻冬舎	一般
5	沈黙のパレード	東野圭吾／著	文藝春秋	一般
6	人魚の眠る家	東野圭吾／著	幻冬舎	一般
7	かがみの狐城	辻村深月／著	ポプラ社	一般
8	素敵な日本人	東野圭吾／著	光文社	一般
9	未来	湊かなえ／著	双葉社	一般
10	ラプラスの魔女	東野圭吾／著	KADOKAWA	一般

<児童書・絵本>

順位	書名	著者名等	出版社	種別
1	くっついた	三浦太郎／作・絵	こぐま社	絵本
2	がたんごとんがたんごとん	安西水丸／さく	福音館書店	絵本
3	バスがきました	三浦太郎／さく・え	童心社	絵本
4	ねないこだれだ	せなけいこ／さく・え	福音館書店	絵本
5	いないいないばあ	松谷みよこ／文	童心社	絵本
6	おつきさまこんばんは	林明子／さく	福音館書店	絵本
7	わたしのおべんとう	スギヤマカナヨ／さく	アリス館	絵本
7	だるまさんの	かがくいひろし／さく	ブロンズ新社	絵本
9	ぼくのおべんとう	スギヤマカナヨ／さく	アリス館	絵本
9	ととけっこうよがあげた	こばやしえみこ／案	こぐま社	絵本

<視聴覚資料>

順位	書名	著者名等	出版社	種別
1	となりのトトロ	宮崎駿／監督	ブエナビスタホームエンターテイメント	DVD
1	クレヨンしんちゃん嵐を呼ぶモーレツオトナ帝国の逆襲	原恵一／監督	バンダイビジュアル	DVD
3	トムとジェリー 4		ケイ・メディア	DVD
4	うっかりペネロペ おもしろいこと大好き編		NHKエンタープライズ	DVD
5	うっかりペネロペ ともだちがいっぱい編		NHKエンタープライズ	DVD
5	うっかりペネロペ たくさんおぼえたよ編		NHKエンタープライズ	DVD
7	パンダコパンダ	高畑勲／演出	ブエナビスタホームエンターテイメント	DVD
8	楽しいムーミン一家 1	トーベ・ヤンソン／原作	ビクターエンターテインメント	DVD
9	もののけ姫	宮崎駿／監督	ブエナビスタホームエンターテイメント	DVD
10	ルパン三世カリオストロの城	宮崎駿／監督	ウォルト・ディズニー・スタジオ・ジャパン	DVD

(2) 分館貸出ベストテン

<一般書>

順位	書名	著者名等	出版社	種別
1	そして、バトンは渡された	瀬尾まいこ／著	文藝春秋	一般
2	希望の糸	東野圭吾／著	講談社	一般
3	昨日がなければ明日もない	宮部みゆき／著	文藝春秋	一般
4	ノースライト	横山秀夫／著	新潮社	一般
5	妻のトリセツ	黒川伊保子／編著	講談社	一般
6	うちの3姉妹	松本ぷりっつ／著	主婦の友社	一般
6	一切なりゆき	樹木希林／著	文藝春秋	一般
8	沈黙のパレード	東野圭吾／著	文藝春秋	一般
9	むらさきのスカートの女	今村夏子／著	朝日新聞出版	一般
10	人魚の眠る家	東野圭吾／著	幻冬舎	一般

<児童書・絵本>

順位	書名	著者名等	出版社	種別
1	だるまさんと	かがくいひろし／さく	ブロンズ新社	絵本
2	だるまさんの	かがくいひろし／さく	ブロンズ新社	絵本
3	もこもこもこ	谷川俊太郎／作	文研出版	絵本
4	かいけつゾロリイシシ・ノシシ 大ピンチ!!	原ゆたか／さく・え	ポプラ社	児童
5	だるまさんが	かがくいひろし／さく	ブロンズ新社	絵本
6	はらぺこあおむし	エリック＝カール／さく	偕成社	絵本
7	くだもの	平山和子／さく	福音館書店	絵本
8	ホネホネザウルス (10)	カバヤ食品／原案・監修	岩崎書店	児童
9	がたんごとんがたんごとんざぶ んざぶん	安西水丸／さく	福音館書店	絵本
10	にじいろでんしゃはっしやしま ーす!	間瀬なおかた／作絵	学研教育みらい	絵本

<視聴覚資料>

順位	書名	著者名等	出版社	種別
1	ゴッドファーザーPART2 (後編)	コッポラ／監督	パラマウントホームエンタ ーテインメント	DVD
1	トムとジェリー 5		ケイ・メディア	DVD
3	特撮ヒーロー主題歌大全 (1 976年～2003年)		コロムビアミュージックエン タテインメント	CD
3	ゴッドファーザー	コッポラ／監督	パラマウントホームエンタ ーテインメント	DVD
3	ゴッドファーザーPART2 (前編)	コッポラ／監督	パラマウントホームエンタ ーテインメント	DVD
3	ゴッドファーザーPART3	コッポラ／監督	パラマウントホームエンタ ーテインメント	DVD
7	男はつらいよ 第3作	森崎東／監督	松竹	DVD
7	トムとジェリー 1		ケイ・ブックス	DVD
7	それいけ!アンパンマン ベ ストヒット'16	ドリーミング/ 他歌	バップ	CD
7	阿久悠を歌った100人 青 春時代	ザ・モップス/ 他歌	ソニー・ミュージック・ダイ レクト	CD

14. 令和2年度図書館活動（予定）

※本館、分館の記載のない行事は、本館のみ実施の事業

※行事については、新型コロナウイルス感染拡大予防のため、状況に応じて中止となる場合があります。

○講座・教室等

事業名	内 容	実施予定日	対 象
亀崎図書館 オタッシャ音読教室	(分館)本に親しみ、読書への関心を高めるとともに、音読（声に出して文章を読むこと）によって、心身の活性化に寄与する。	未定	65歳以上
えほん講座	子育ての中で絵本を役立てるため、えほんの選び方や読み聞かせの方法などを学ぶ。	未定	乳幼児の保護者など
「ぐりとぐら」のカステラを作ろう！	(分館)絵本に描かれているお菓子を実際に作るとともに読み聞かせを行い、絵本に親しむ。	未定	小学校3年生以下の子どもとその保護者
大人のための図書館活用講座	参考資料、郷土資料、閉架などについて解説し、図書館をこれまで以上に活用してもらうための講座。	未定	15歳以上

○読み聞かせ会・ブックトーク等

※ 定例行事については、新型コロナウイルス感染拡大予防のため、状況を見ながら実施するため、開催は不定期となります。

事業名	内 容	基本実施日	対 象
読み聞かせ会	(本館)ボランティア団体「きりんの会」及び職員による本の読み聞かせを行う。 (分館)ボランティア団体「きりんの会」、乙川・乙川東の各小学校保護者読書クラブ及び職員による本の読み聞かせを行う。	毎週土曜日	子どもから大人まで
ちいさいちいさい読み聞かせ会	(本館) (分館)ボランティア団体「あんころもち」及び職員による就園前の幼児と保護者を対象にした本の読み聞かせを行う。	(本館) 毎週金曜日 (分館) 毎月第2金曜日	未就園児と保護者
おはなし会	ボランティア団体「おだんごばん」が絵本などを使わずにおはなしを語る。	毎月第3土曜日	5歳以上の子どもから大人まで
大人のためのおはなし会	ボランティア団体「おだんごばん」による大人のためのおはなし会を行う。	未定	小学校高学年以上
おとうさんの読み聞かせ会	ボランティア団体「きりんの会」の男性会員が、紙芝居や絵本の読み聞かせを行う。	毎月第3日曜日	子どもから大人まで
ブックトーク (児童センター)	(本館) (分館)職員が児童センター（7か所）へ出向いて、絵本等を紹介する。	毎月	未就園児と保護者
ブックトーク (図書館本館)	ボランティア団体「えほんポスト」が楽しいお話をしながら、テーマに沿ったおすすめの本を紹介する。	毎月第4日曜日	子どもから大人まで

ブックトーク (赤ちゃんとお遊ぼう)	職員が子育て支援センターの講座「赤ちゃんとお遊ぼう」に参加し、父母に絵本の楽しさ、必要性、読み聞かせのコツなどを伝える。	奇数月 第2日曜日	6～10 か月 くらいの親子
-----------------------	--	--------------	-------------------

○イベント・行事

事業名	内容	期日	対象
秋のえほんクイズ	(本館)(分館)読書週間(10/27～11/9)にちなみ、絵本の内容についてのクイズを行う。	(秋) 10月～11月	幼児から小学校4年生
楽しく食育!おやつ作りと読み聞かせ	(分館)絵本に描かれているお菓子を実際に作るとともに読み聞かせを行い、読書や食育に親しむ。	未定	3歳から小学1年生とその保護者
本の福袋	(本館)(分館)テーマに沿った内容の本を中身がわからないように袋詰めし、本の福袋として貸出す。	12月	子どもから大人まで
読み聞かせコンサート	(分館)お話の世界を、楽器の紹介と演奏を聴きながら楽しむ。	未定	子どもから大人まで
わくわく工作と読み聞かせ	(分館)工作と読み聞かせを通して、本に親しむ。	未定	4歳から小学3年生とその保護者
図書館・博物館探検ツアー	ふだん見られない図書館・博物館の裏側を見学し、クイズでそれぞれの施設について学ぶ。	2/7(日)	小学生以上
作って遊んで読み聞かせ	(分館)ものづくりと読み聞かせを通じて、本に親しむ。共催:亀崎建築塾(日本福祉大学生)	未定	幼児から小学生

○学校等連携支援事業

事業名	内容	期日	対象
学校図書館担当者会議	市内小中学校の図書館担当教諭及び学校図書館臨時職員と市立図書館職員との情報交換を行う。	年1回	市内小中学校の図書館担当教諭及び学校図書館臨時職員
学校等巡回文庫	小中学校、保育園・幼稚園、児童センターに対し児童図書・絵本をセットにして一定期間ずつ巡回貸出を行う。	年間	小中学校、保育園・幼稚園、児童センター
学校でのブックトーク、読み聞かせ	図書館司書が小中学校を訪問し、学年、テーマに合った本のブックトーク、読み聞かせを行う。	年間	市内小中学校
「読書通帳」の活用	読書記録をつける通帳形式の記録票を学校に配布し、読書意欲を高める。	未定	市内小学校

○赤ちゃん絵本との出会い事業

※ 新型コロナウイルス感染拡大予防のため、状況を見ながら実施する予定。

事業名	内 容	期 日	対 象
あかちゃん としよかん	保健センターで行われる3か月児健康診査後に、ボランティア団体「あっぷっぷ」が子育てにおける読み聞かせの意義の説明、絵本の読み聞かせの実演と読書手帳の配布を行う。また、希望者には赤ちゃんの貸出券発行と絵本の貸出しを行う。	3か月児 健康診査 時	3か月児健康診査の受診者とその保護者

○その他

事業名	内 容	期 日 等	対 象
除籍図書・雑誌リサイクル (本館)	図書館の除籍図書を市内小学校、幼稚園、保育園等の公共施設及び希望者に配布する。	年間 (随時)	公共施設・一般
除籍図書・雑誌リサイクル (分館)		年間 (随時)	一 般

【新型コロナウイルス感染拡大防止のため中止とする事業 (予定)】

○講座・教室・展示会等

事業名	内 容	実施予定日	対象
クラシック音楽入門講座	生演奏を聴きながら、曲の背景などを学び、クラシック音楽に親しむ。	未定	中学生以上
亀崎図書館おたすけブックトーク	(分館) 読書感想文向けの本の紹介をきく。	7/19(日)	小学校低学年
子ども司書体験&おたすけブックトーク	本の貸出や返却をしたり、本の探し方の勉強をする。また、読書感想文向けの本の紹介を聞く。	夏休み期間	小学生
お仕事ファイル	地域で活躍している様々な職業の人に仕事の話聞く。	夏休み期間	小中学生とその保護者

○イベント・行事

事業名	内 容	期 日	対 象
春のえほんクイズ	(本館) (分館) 読書週間 (10/27~11/9) にちなみ、絵本の内容についてのクイズを行う。	未定	幼児から小学校低学年まで
ぬいぐるみの図書館おとまり会	お気に入りのぬいぐるみを図書館に泊まらせて、ぬいぐるみを通して図書館に親しんでもらう。	未定	小学生以下
親子でわらべうたコンサート	親子でいっしょにわらべうたを楽しむ。 指導：美浜わらべうたの会	未定	子どもから大人まで

としょかんまつり	(本館) (分館) ボランティア団体及び職員によるおはなし、工作、大型紙芝居、展示、ボランティア活動の実演・体験等を行う。	(本館) 7/11(土) (分館) 11/20(日)	子どもから大人まで
ナイト・ライブラリー & ミュージアム	閉館後の図書館・博物館で怖い話を聞き、館内を探検する。	8/7(金)	小学生と保護者
パパもいっしょにちいさいちいさいおたのしみ会	親子で楽しみながら絵本や読み聞かせに親しむ。 出演：図書館職員、ボランティア	年2回	未就園児と保護者
おたのしみ会	(本館) (分館) ボランティア団体等による読み聞かせ、大型紙芝居、パネルシアター等の実演を行う。	(本館)未定 (分館) 6/21(日)	子どもから大人まで
ニューイヤーファミリーコンサート	クラシック音楽の演奏を楽しむ。	未定	子どもから大人まで
親子で落語を聞こう会	地元で活躍するアマチュア落語家の噺を楽しむ。	未定	子どもから大人まで
人形劇	(本館) (分館) 人形劇団による実演	(本館) 未定 (分館) 3/7(日)	子どもから大人まで

○図書館見学等

事業名	内容	期日	対象
図書館見学	(本館) (分館) 館内見学及び図書館利用方法を説明する。	未定	市内小学校他
勤労体験学習	図書館の仕事を1日体験する。	7、8月	市内中学生・社会人

○学校等連携支援事業

事業名	内容	期日	対象
学校図書館等関係職員研修	学校図書館での課題を解決するための研修	未定	市内小中学校の図書館担当教諭及び学校図書館臨時職員

○読書感想画コンクール

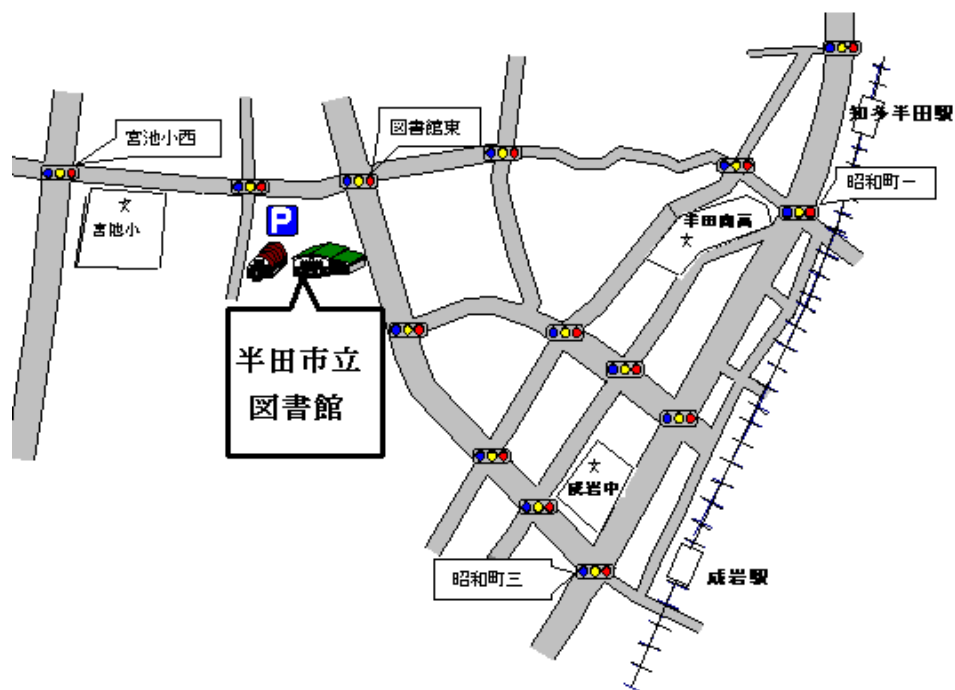
事業名	内容	期日	対象
半田市新美南吉読書感想画コンクール	新美南吉のふるさと半田の子どもたちが、南吉作品の楽しさ、すばらしさに親しむ機会を増やし、感想を絵にすることで、表現力を養うとともに、読書活動の振興を図る。	12月	市内小中学生

令和 2 年度図書館予算概要

【 9 款・ 5 項・ 3 目 図書館、博物館費】

	(令和 2 年度)	(令和元年度)
図書館費	52,300 千円	39,116 千円
1. 「図書館一般事務」	7,901 千円	7,652 千円
①図書館協議会委員報酬	140 千円	105 千円
②講師謝金	101 千円	119 千円
③図書館活動支援謝金	421 千円	347 千円
④需用費（消耗品費他）	2,049 千円	2,465 千円
⑤亀崎図書館清掃等委託	737 千円	708 千円
⑥図書館資料交換業務委託	1,388 千円	1,303 千円
⑦保守委託料 （エレベーター、マイクロフィルムリーダー、市民向けインターネット端末設定）	979 千円	715 千円
⑧借上料 （複写機、マイクロフィルムリーダープリンター、印刷機）	787 千円	779 千円
⑨負担金	54 千円	54 千円
⑩その他	1,245 千円	1,057 千円
2. 「図書館資料整備事業」	31,749 千円	31,464 千円
①資料購入費	29,210 千円	28,943 千円
②その他	2,539 千円	2,521 千円
3. 「電動式移動書架修繕事業」	12,650 千円	—
①電動式移動書架修繕工事	12,650 千円	—

〈半田市立図書館〉



〈亀崎図書館〉



半田市

面積 47.42 平方キロメートル

人口 119,884 人 (令和2年4月1日)

世帯数 52,185 世帯 (令和2年4月1日)