

令和5年11月17日

午後3時～

場所：高根保育園遊戯室

## 第2回半田市立高根保育園三者協議会議事次第

### 1. 挨拶

### 2. 前回からの進捗、確認事項

- ①前面道路交通量調査結果
- ②駐車場出入り
- ③導入予定遊具について
- ④北部墓地駐車場の一時利用について

### 3. 前回議題、今回決定事項

- ①園名
- ②クラス名

### 4. 協議内容

- ① 保育料以外の保護者の費用負担について
- ② 年間行事について(運動会、発表会などの引継ぎについて)
- ③ 保護者連携に関して(父母会、連絡帳など)

### 5. 質疑回答(回答に協議が必要な場合は次回 回答)

### 6. 今後のスケジュール、次回の議題に関して

- ①持ち物について

・次回開催日時：令和 6年 2月19日(月)

## 2. 前回からの進捗、確認事項

### ① 前面道路交通量調査結果

交通量の調査を実施しました。

別添資料参照

### ② 駐車場出入りについて

・交通量調査の結果からして、入場については特に制限を設けず、出庫については朝は左折出庫とするのが良いと考えております。降園の時間帯の出庫については必ずしも左折出庫でないといけないという状況ではない為、状況をみての判断でも良いかと考えております。

・駐車場の配置上、入り口からは奥の状況が把握できない為、ミラーやセンサーランプ設置等で物理的な対策が出来ないか検討していきます。

### ③ 導入予定遊具について

他園で導入している複合遊具のサンプル資料がございます。

こちらの導入を検討しております。

### ④ 北部墓地の一次的な利用は可能か

市役所様からのご説明があります。

## 3. 前回議題、今回決定事項

### ① 園名

特にご意見が無ければ、「アイグラン保育園高根」で進めさせていただきます。

### ② クラス名

年齢	変更前 クラス名 (高根保育園)	変更後(案) クラス名 (アイグラン運営後)	変更時期(案)
0歳児	なし	ひよこ	令和7年4月より変更
1歳児	赤1	りす	令和7年4月より変更
2歳児	赤2	うさぎ	令和7年4月より変更
3歳児	桃	さくら	令和7年4月より変更
4歳児	黄	ゆり	令和7年4月より変更
5歳児	水	すみれ	令和8年4月より変更

0～4歳クラスは開園から変更し、年長のクラスは1年のみ引継ぎ、その後変更とさせていただきます。

## 4. 協議内容

### ① 保育料以外の保護者の費用負担について

弊社としましては、現在保護者様にご負担いただいている物以上に数を増やさない考えでございます。物価変動により価格の改定の可能性はございますが、現在ご負担して頂いていないものはそのままご負担なしで考えております。

### 保育料以外に保護者が負担している費用比較表(高根保育園紹介を参照)

項目	負担金額【現園】	負担金額【新園】	備考
かばん	1,500円	1,500円予定(希望者のみ)	各自ご家庭でご準備願います。 ⇒ 現納入業者様を踏襲させて頂き、その協議により変動の可能性あり。
スモック	2,800円 3Lサイズのみ2,980円	2,800円予定(希望者のみ)	各自ご家庭でご準備願います。 ⇒ 現納入業者様を踏襲させて頂き、その協議により変動の可能性あり。
帽子	900円	900円予定	クラス別カラー帽子  既存の園児は今使用しているものをそのままお使い頂きます。
写真	70円(生活スナップ写真) 500円(クラス集合写真)	Lサイズ90円または140円 2Lサイズ180円または330円 (ルクミーフォト)	希望者のみ ※ 1

父母の会費	3,600円(1カ月300円×12カ月)	未定	※2
主食費	800円	800円予定	
副食費	4,500円	4,500円予定	
独立行政法人日本スポーツ振興センター共済金	240円	なし	※3
おむつ定額サービス	—	3,278円	希望者のみ

※1 写真の価格の違いは職員が撮影したものとプロのカメラマンに撮影したものがある為、プロのカメラマンが撮影した写真は価格が高くなっております。年に数回行事等でプロの方に来て頂く様になっております。

※2 父母会費

現在徴収されている費用の用途をお伺いしたいです。

用途によって検討させていただきます。現在の徴収されている費用以上に頂くことは致しません

\* 但し、催事により徴収の可能性はありますが、事前周知の上対応させて頂ければと考えています。

今後父母会を継続していくかどうかを後の協議項目としております。

継続のご要望があれば父母会は踏襲する考えです。

※3 独立行政法人日本スポーツ振興センター共済金については、当社加入の保険で賄えるため徴収しません。

② 年間行事について(運動会、発表会などの引継ぎについて)

行事についても現在行っているものを引き継いでいく考えです。

主な行事等(高根保育園の紹介を参照)

4月	入園式・始園 式父母の会	10月	運動会 秋の遠足 消防車見学 個人懇談会
5月	家庭訪問及び確認 春の遠足 保育参加	11月	焼き芋会
6月	個人懇談会(5歳児のみ)	12月	生活発表会(3歳以上児) クリスマス会
7月	七夕会	1月	保育参加
8月		2月	豆まき
9月	祖父母と遊ぶ会	3月	ひな祭り お別れ会 卒園式・修了式

地域活動の実施状況(高根保育園の紹介を参照)

	実施事業	頻度、内容等
地域活動	幼保交流(年長児) 亀崎潮干祭りの方との交流	年に1回程度  年に1回程度
その他	亀崎小学校との交流	年に1回程度

③ 保護者連携に関して(父母会、連絡帳など)

【父母会】

父母会は継続のご要望がございましたら、継続していく考えです。

【連絡帳】

高根保育園でされている方法を出来るだけ引き継いでいきたいと考えておりますので、  
現在の方法をお伺いできればと思います。

【その他連携されている事】

**5. 質疑回答 (回答に協議が必要な場合は次回 回答)**

## 6. 今後のスケジュール、次回の議題に関して

① 持ち物について

・次回開催日時：令和 6年 2月19日（月）

三者協議会 議事録

2023年9月27日

概要

日時	2023年9月27日(水) 15:00~16:15
場所	市立高根保育園遊戯室
出席者	<p>●<b>保護者代表</b> 大丸 典晃様 青柳 美奈実様</p> <p>●<b>半田市</b> 幼児保育課 課長 前田 成久 幼児保育課 指導保育士 酒井 千恵美 高根保育園 園長 八木 尚己 幼児保育課 副主幹 冨塚 直樹</p> <p>●<b>株式会社アイگران</b> 顧問 谷本 和子 認可事業部 濱崎 雄二 認可事業部 松本 謙治</p> <p>●<b>株式会社都市設計A&amp;U</b> 代表取締役 大橋 健太郎</p>
	略称：保護者、半田市、アイگران、都市設計

議題

高根保育園の民間移管に係る三者協議会(第1回)概要

議事内容

1. 挨拶及び紹介

- ① 参加者各位挨拶
- ② 市立高根保育園の民間移管に係る三者協議会について(半田市より)
  - ・目的について  
民営化に向けて協議、合意形成を図る  
7回実施予定
- ③ 事業者会社概要説明(アイگرانより)
  - ・3者協議会会社概要説明資料を使用し説明



- ・アイグランの事業内容
- ・愛知県内の実績、民営化実績
- ・理念、保育方針について
- ・実践可能な教育プログラムについて
- ・保育園内のイメージ写真の共有

## 2. 計画概要説明及び協議内容

### ① 新園舎の計画について（新規計画地、配置図、平面図）

- ・都市設計から説明
- ・計画地位置説明
- ・配置図・駐車場台数、駐輪場、入り口扉の位置、動線、セキュリティ
- ・平面図による各部屋の説明、非常階段など

### ② 工事計画について

- ・建て替え計画スケジュール表を使用して説明
- ・農地転用、開発申請の期間、確認申請について、工期 3 月～12 月
- ・開発協議、建築検査後、1 月末引き渡し、2 月から開園準備

### ③ 新規園の概要・考え方（園名、クラス名）

- ・園名（仮称）アイグラン保育園高根としているが意見を聞いて柔軟に対応していく
- ・保護者説明会では反対意見なし

#### ・クラス名について(案)

年齢	変更前 クラス名 (高根保育園)	変更後(案) クラス名 (アイグラン運営後)	変更時期(案)
0 歳児	なし	ひよこ	令和 7 年 4 月より変更
1 歳児	赤 1	りす	令和 7 年 4 月より変更
2 歳児	赤 2	うさぎ	令和 8 年 4 月より変更
3 歳児	桃	さくら	令和 9 年 4 月より変更
4 歳児	黄	ゆり	令和 10 年 4 月より変更
5 歳児	水	すみれ	令和 11 年 4 月より変更

在園児は卒園までは引継ぎそのまま、それ以降に随時変更していく。

### ③ 給食の提供について（概要、献立、アレルギー対応、食材業者の選定）

- ・食材は地元業者から仕入れる。献立は園で立てる。
- ・アレルギー対応について
- ・予定献立は保護者にも配布してご確認頂きアレルギー食材の有無の確認を行う。

- ・対象児別のアレルギー表を調理室・保育室に掲示し、栄養士と保育士のダブルチェックを行う。
- ・誤食防止の為、ラップをかけ対象児童の名前を記入し専用トレーで配膳。

### 3. 質疑回答（回答に協議が必要な場合は次回に回答）

#### 【計画について】

**Q 保護者：**工事計画について予算は決まっているのか。今から意見を出して通るのか。

**A 半田市：**補助金の額は決まっているのでそれを超える部分はアイグランの判断。

**A アイグラン：**予算は決まっているが、できる限り柔軟に対応していく。

予算を大きく超えるような変更は難しい。

**Q 保護者：**安全面で、車と人が接触しない様に、駐車場から入口まで歩車が分離されるように検討されているか。

**A 都市設計：**北側に途中からスロープ設置予定。車の入口、歩行者の入口を設けている。

**Q 保護者：**トイレの数は十分に確保しているか。

**A アイグラン：**園児 10 人に対して 1 個確保しており、十分な数は確保している。

**Q 保護者：**本体工事、土地の改良はされるのか。

**A 都市設計：**建物が建つ場所は地盤改良を行う。園庭も表層の土を入れ替える。

**Q 保護者：**地鎮祭、竣工式は行うか。

**A アイグラン：**地鎮祭は行う。竣工式は未定。

**Q 保護者：**狭いのでピーク時道路に並ばないか。

**A 都市設計：**それを防ぐために、駐車場は奥まで入れるように長くしている。並ぶなら駐車場内に並ぶように考えてある。朝の交通量が多い時間帯を実際に調べて、その上で右折入庫禁止など検討。

**Q 保護者：**イベント時に車を止めること出来るか。

**A 半田市：**市営北部墓地駐車場の利用が可能か調べてみる。

**Q 半田市：**入口が一つだが車が奥に入って旋回できるか。

**A 都市設計：**幅員確保しており可能。職員駐車場を 2 台空けておき旋回しやすいようにするなど運営面で工夫する。

**Q 半田市（園長）：**給食搬入時間が登園ピークと重なるが納入車が止まった時に重なるので危険。  
毎日のことなので対策をする必要がある。

**A 半田市：**駐車スペース（12 番の駐車場）に停められるのでそれであれば回避できる。

**Q 保護者：**ピーク時どれぐらい車が来るのか。奥に入らないといっぱいかどうか分からない。

**A アイگران：**人を配置して誘導する等の対策を行う。

**Q 保護者：**前向き駐車、後ろ向き駐車など決めているのか。

**A アイگران：**隣地に住宅があれば決めることがあるが現段階では決まりはない。

**Q 保護者：**そもそもこの駐車場の配置しかできないか。

**A 都市設計：**道路側の土地の所有の関係で、出入口の確保が限られており現状案となった。

**Q 保護者：**右折入庫で車の滞留が起こるのではないか。対策が必要。

**A アイگران：**今後、右折入庫禁止などのルールをつくるなど検討が必要。またピーク時の交通量の調査もする必要がある。

**Q 保護者：**クラス名を変えることでデメリットがあるのか。

**A 半田市（園長）：**年長が水色で、年長への憧れがあり、下の園児は水色組になれば〇〇できるなど、期待を持っている子もいるのでそれが違うクラス名になると残念に思う園児もいるかもしれない。

#### 【給食について】

**Q 保護者：**個別にアレルギー対応とのことだが医師は決まっているのか。

**A アイگران：**医師は決まっていないので、各保護者がかかりつけ医に診断して頂き、申請書に記載してもらう。

**A 半田市：**アレルギー申請書は、市でもアイگرانのものでも使用可能なのでどちらかに決める。

**Q 保護者：**アレルギーがある場合は他の園児とメニュー自体を変えるのか、個別に対応するのか。

**A アイگران：**個別に対応する。代替食材を用意してメニューは変えないようにする。

**Q 保護者：**アレルギーの代替食は各家庭で用意しないといけないのか。

**A アイگران：**しなくてよい。園で用意した代替の食材で他の園児と同じメニューになるように工夫をする。

**Q 保護者：**食材地産地消で県や市からの補助はあるのか。

**A 半田市：**補助は特になし。

**A アイگران**：地元の食材業者を使用する事が地産地消につながると考えているので補助の有無、自治体の要請が無くても、地元の食材業者を使用する考え。

#### 4. 今後のスケジュール、次回の議題に関して

次回決定事項

- ・園名
  - ・クラス名
  - ・園舎関係の改善策があれば（駐車場出入の円滑化など）
  - ・どのような遊具を入れるのか
  - ・保育料以外の保護者の費用負担について（必須で必要な物は何か、希望があれば購入して頂くものは何かを明確にする）
  - ・年間行事について（運動会、発表会などの引継ぎについて）
  - ・保護者連携に関して（父母会、連絡帳など）
- 
- ・次回開催日時： 令和 5年 11月 17日（金） 15:00～ 高根保育園遊戯室  
                  令和 6年 2月 19日（月） 15:00～ 高根保育園遊戯室



	時間帯(15分単位)	交通量(台数)
① 朝	7:30 ~7:45	111 台
	7:45~8:00	105 台
	8:00~8:15	103 台
	8:15~8:30	106 台
	8:30~8:45	80 台
	8:45~9:00	83 台
① 夕方	15:15~15:30	52 台
	15:30~15:45	45 台
① 夜	18:00~18:15	66 台
	18:15~18:30	77 台
	18:30~18:45	65 台

	時間帯	交通量(台数)
② 朝	7:30 ~7:45	60 台
	7:45~8:00	59 台
	8:00~8:15	53 台
	8:15~8:30	48 台
	8:30~8:45	56 台
	8:45~9:00	44 台
② 夕方	15:15~15:30	41 台
	15:30~15:45	39 台
② 夜	18:00~18:15	50 台
	18:15~18:30	69 台
	18:30~18:45	53 台

①は7:30~7:45分の間に最大で約240mの渋滞が発生していましたが、②の方向の交通量からして右折入庫は問題なく行えそうです。出庫については登園の時間帯については右折が難しく左折出庫とするのが良いと考えております。



# 飛行船 コンビネーション

Happy

Smile

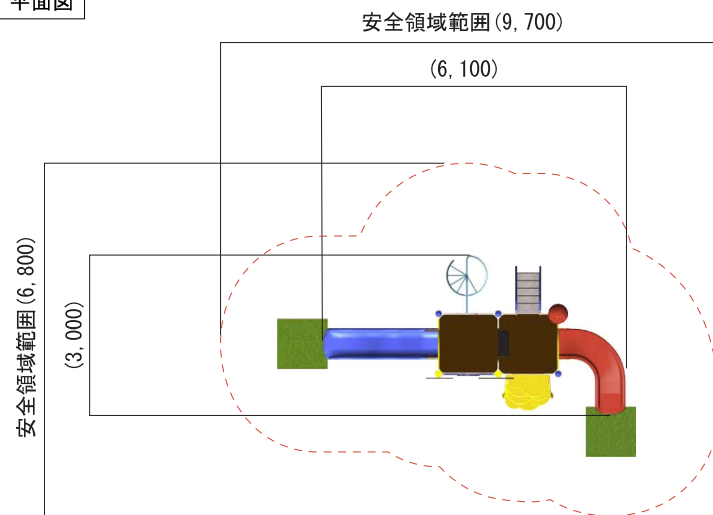
大空の世界へようこそ!



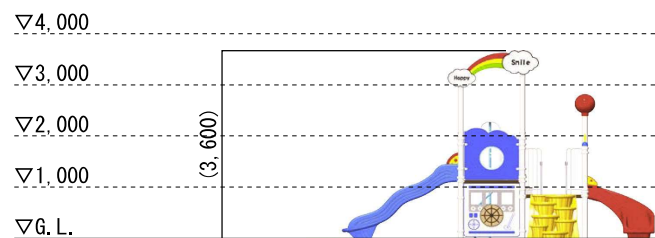
※パースはイメージです。色の仕上がり等実物と多少異なります。

イメージパース(コンビネーション) 川上東部保育所

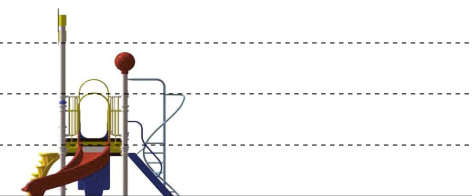
平面図



立面図



側面図



non scale

※パースはイメージです。色の仕上がり等実物と多少異なります。



子ども達に人気な  
アイテムが勢ぞろい!!

チャレンジキッズ  
コンビネーション

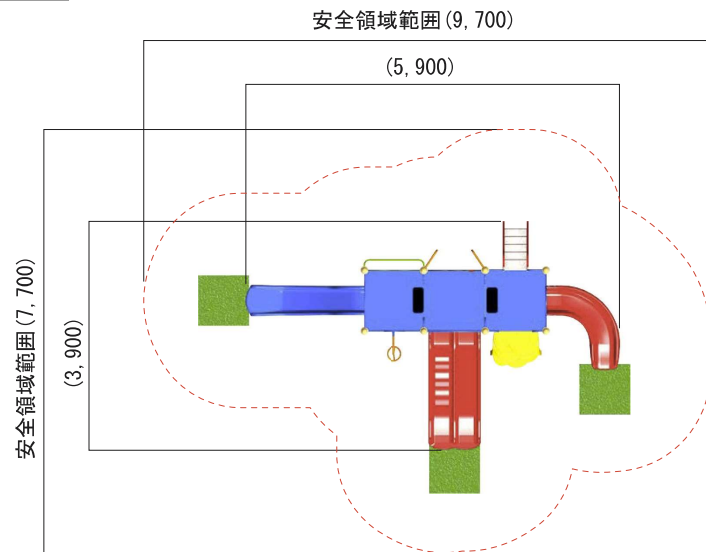


※パースはイメージです。色の仕上がり等実物と多少異なります。

イメージパース(コンビネーション) アイگران保育園 岐山通



平面図



立面図



側面図

non scale

※パースはイメージです。色の仕上がり等実物と多少異なります。

子ども達に人気な  
アイテムが勢ぞろい!!

チャレンジキッズ  
コンビネーション

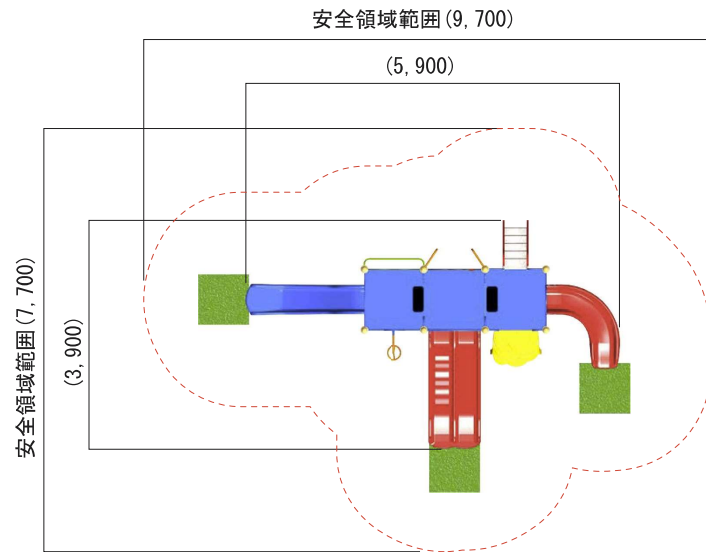


※パースはイメージです。色の仕上がり等実物と多少異なります。

イメージパース(コンビネーション)

あい保育園 油井

平面図



立面図



側面図

non scale

※パースはイメージです。色の仕上がり等実物と多少異なります。

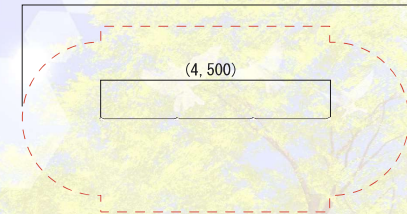


## 3連低鉄棒 (スタンダード型)

身体を腕の力で持ち上げることで  
筋力・持久力を鍛えることができます。  
前回り・逆上がりなど色々なことに  
挑戦してみよう。

平面図

安全領域範囲 (7, 580)



立面図

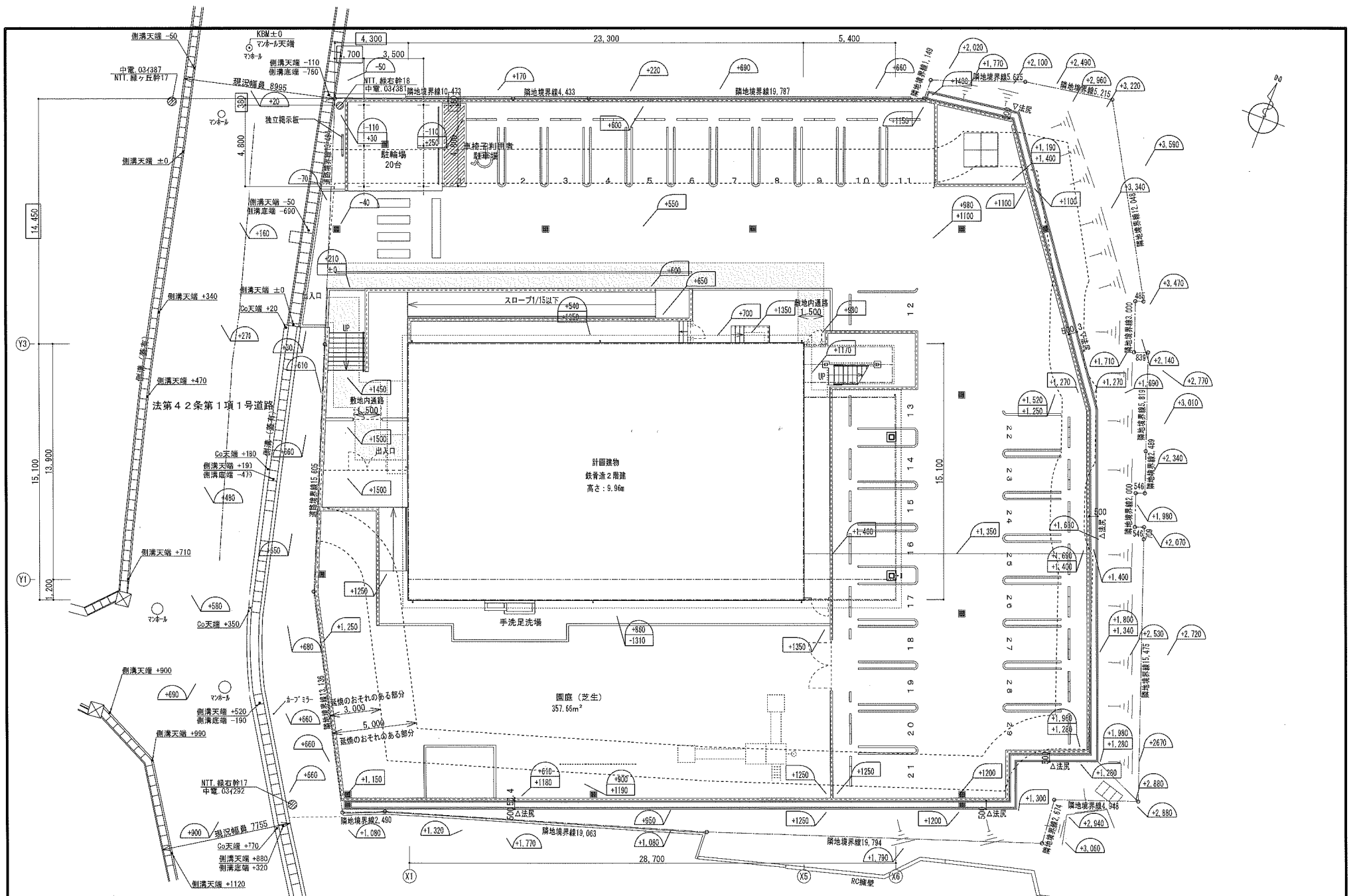


non scale



腕にぐっと力を入れ  
身体を持ち上げて遊ぼう!





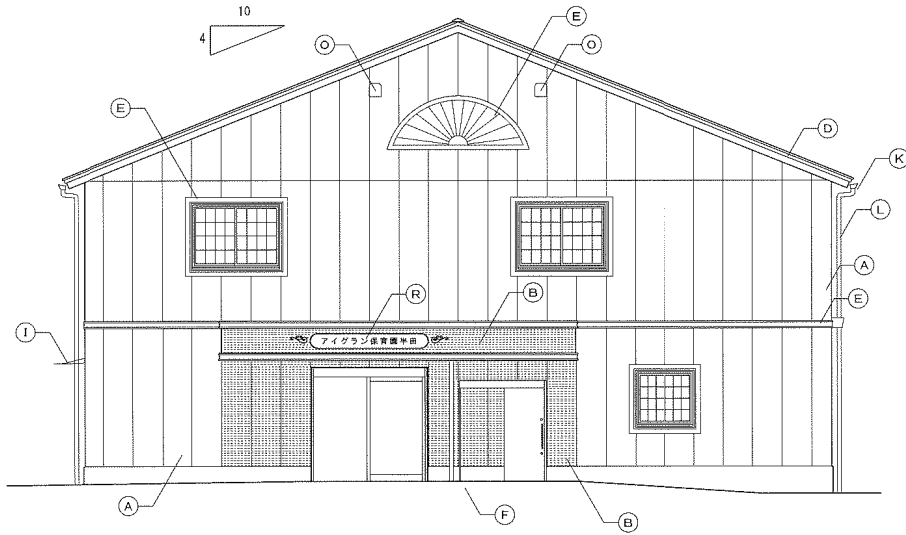
<b>architecture &amp; urban creators</b> <b>A&amp;U</b> 株式会社都市設計A&U 一般社団法人 第356700号 大塚 健太郎	凡例 現況地盤を示す。 設計地盤を示す。	内寸法は、配置決定寸法を示す。 建物北側隣地境界線に平行とする。	図面内容 (仮称) アイザン保育園半田 新築工事 配置図 設計: 2023.10.31	NO. A-13 SCALE A3:1/200
	園庭 (芝生) 357.66m² 計画建物 鉄骨造2階建 高さ: 9.96m 敷地面積 10,000m² 敷地面積 3,000m²			
	法第42条第1項1号道路 敷地内通路 1,500 敷地内通路 1,500 敷地内通路 1,500			









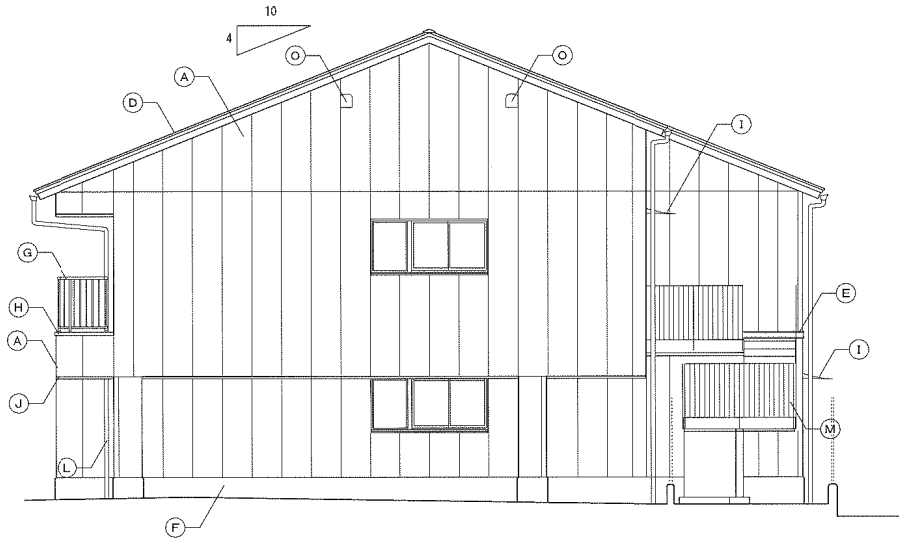


西立面図

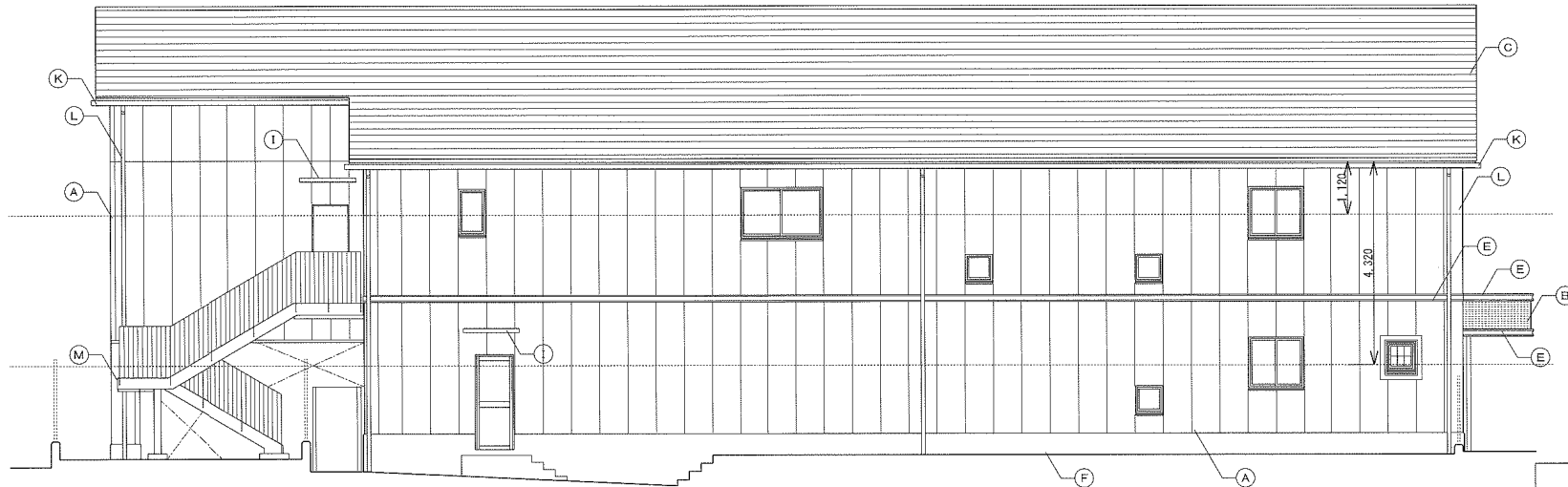
外部仕上表 (凡例)	
(A)	A.L.C : 100の上吹付タイル (日本塗料工業会 J05-900)
(B)	A.L.C : 100の上石調装飾仕上塗材
(C)	ガルバリウム鋼板横置き
(D)	鼻隠し・破風: 繊維混入セメントけい酸カルシウム板 (12塗製品)
(E)	化粧モールE.P.塗 (ホワイト)
(F)	巾木: コンクリート打放補修の上ウレタン系塗装
(G)	アルミ手すり (ホワイト)
(H)	アルミ笠木 (ホワイト)
(I)	アルミ庇 (ホワイト)
(J)	見切金物: アルミ製 (ホワイト)
(K)	軒樋
(L)	壁樋
(M)	鉄骨階段
(N)	コンクリート壁ペルアート塗
(O)	天井換気口カバー (防虫網付): アルミ製 (ホワイト)
(P)	郵便ポスト
(R)	サイン看板
(S)	スチール門扉

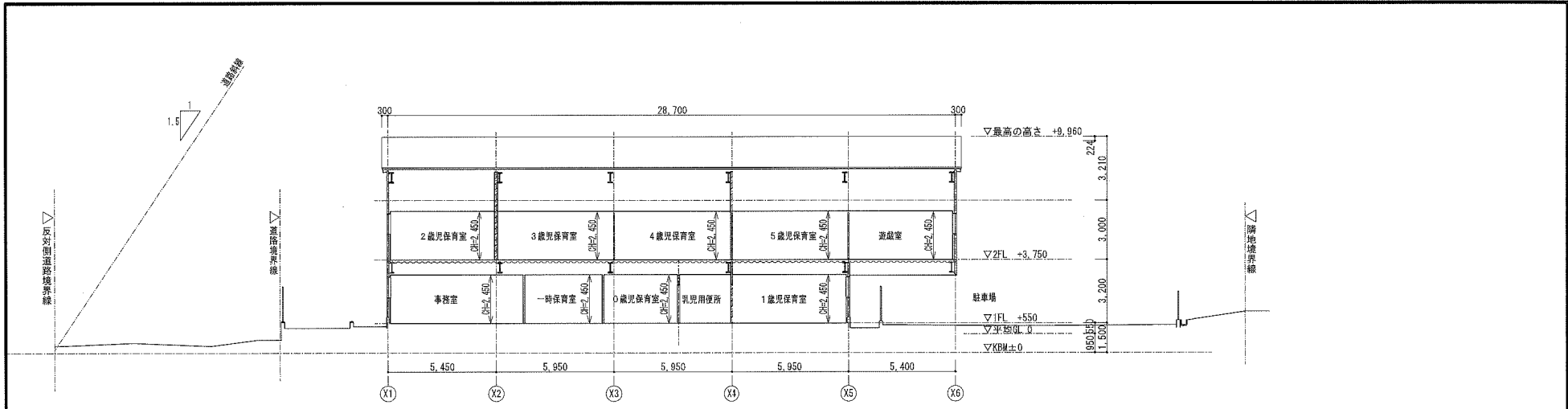


南立面図

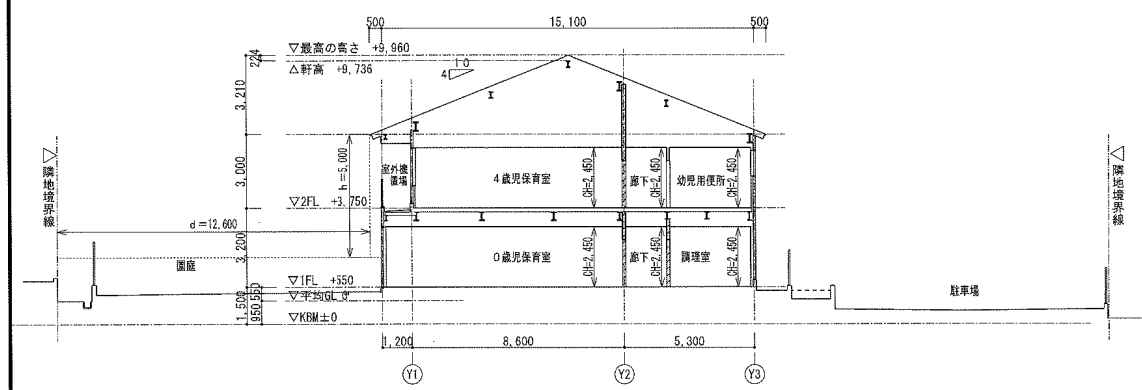


外部仕上表 (凡例)	
(A)	A L C : 100の上枚付タイル (日本塗料工業会 J05-900)
(B)	A L C : 100の上石調整機仕上塗材
(C)	ガルバリウム鋼板横置き
(D)	鼻隠し・破風: 繊維混入セメントけい酸カルシウム板: 14塗装品
(E)	化粧モールE P 塗 (ホワイト)
(F)	巾木: コンクリート打放補修の上ウレタン系塗装
(G)	アルミ手すり (ホワイト)
(H)	アルミ窓木 (ホワイト)
(I)	アルミ庇 (ホワイト)
(J)	見切金物: アルミ製 (ホワイト)
(K)	軒樋
(L)	笠樋
(M)	鉄骨階段
(N)	コンクリート漏れアート塗
(O)	天井裏換気口カバー (防虫網付) : アルミ製 (ホワイト)
(P)	郵便ポスト
(R)	サイン看板
(S)	スチール門扉

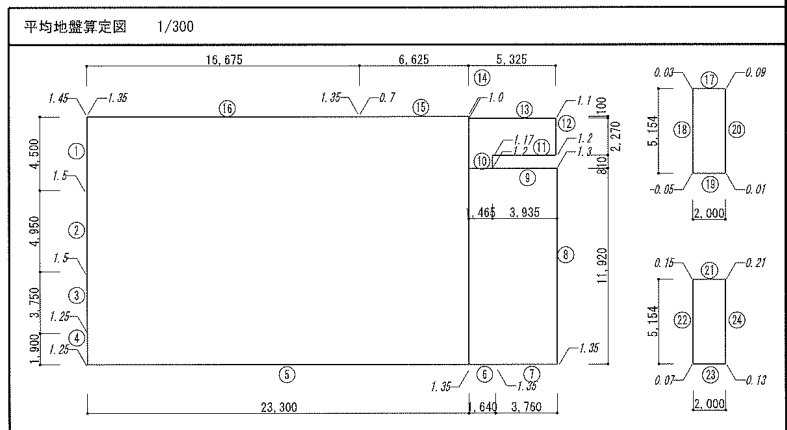




西-東断面図 1/200



南-北断面図 1/200



平均地盤算定表 (m)

番号	長さ	始点高さ	終点高さ	平均高さ	長さ×平均高さ	番号	長さ	始点高さ	終点高さ	平均高さ	長さ×平均高さ
1	4.5	1.45	1.5	1.475	6.638	17	2.0	0.09	0.03	0.06	0.12
2	4.95	1.5	1.5	1.5	7.425	18	5.154	0.03	-0.05	-0.01	-0.052
3	3.75	1.5	1.25	1.375	5.157	19	2.0	-0.05	0.01	-0.02	-0.04
4	1.9	1.25	1.25	1.25	2.375	20	5.154	0.01	0.09	0.05	0.258
5	23.3	1.25	1.35	1.3	30.29	21	2.0	0.21	0.15	0.18	0.36
6	1.64	1.35	1.35	1.35	2.214	22	5.154	0.15	0.07	0.11	0.567
7	3.76	1.35	1.5	1.425	5.358	23	2.0	0.07	0.13	0.1	0.2
8	11.92	1.35	1.3	1.325	15.794	24	5.154	0.13	0.21	0.17	0.877
9	3.935	1.3	1.2	1.25	4.919	計					2.29
10	1.465	1.2	1.17	1.185	1.707	合計	121.541				121.604
11	0.81	1.17	1.2	1.185	0.96						
12	2.27	1.2	1.1	1.15	2.611						
13	5.325	1.1	1.05	1.05	5.592						
14	0.1	1.0	1.0	1.0	0.1						
15	6.625	1.0	0.7	0.85	5.632						
16	16.675	1.35	1.35	1.35	22.512						
計	92.925				119.314						

■全ての建物の合計平均地盤  
121.604 ÷ 121.541 = 1.00952  
∴平均地盤はKBM+950とする