

令和3年度

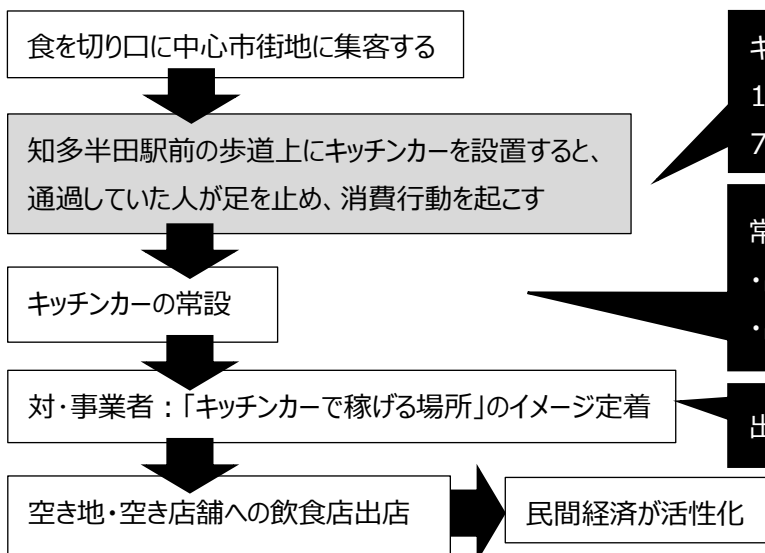
あいちスマートサステイナブルシティ共創チャレンジ(中心市街地活性化)

公共空間利活用及び人流把握に関する実験報告書

1. 実施目的

本計画は、令和3年度に半田市が参画している「あいちスマートサステイナブルシティ共創チャレンジ」(中心市街地活性化)の一環として、食を切り口にした産業ブランディングをめざした実験を行った。

<仮説>



<検証結果>

キッチンカー前を通る人のうち、
17.3%が足を止め、
7.8%が消費行動を起こした。

常設に向けては、
・出店者や来場者への環境整備
・出店の仕組み化 が必要

出店者は稼げるイメージをもった

2. 実施の効果

利用者、売上ともに想定より多く、中心市街地の活性化に寄与する方法として即効性があると考えます。駅前という好立地で、購入者層も10代～70代以上と幅広く、新たな中心市街地の魅力づくりの可能性を探ることができました。

3. 今後の課題

多くの利用者から継続実施の意見があったとともに、台数を増やしてほしい、ジャンルを増やしてほしいという意見もあった。電源や休憩スペースなどの環境整備と、出店者募集や告知に係る仕組み化が必要である。

4. 今後の展開

3日間の社会実験を通じ、知多半田駅前の公共空間でのキッチンカーの必要性を把握できました。経済活性化のためには今後常設を前向きに検討するための環境整備を行う。

5. 実験概要

(1) 日程：令和4年2月24日(木)・25日(金)・26日(土) の3日間

(2) 場所：知多半田駅東出口付近（ロータリー歩道上）

(3) 出店者

・2/24(木)10:30-14:30【キッチンカー1台】

ジンジャーゾーンやくしよくどうげん
◇GINGER ZONE 薬食同源（薬膳ローストポーク丼、ジンジャエール等）

・2/25(金)10:30-19:00【キッチンカー2台】

オーサムフレンチフライ
◇AWESOMEfrenchfries（フライドポテト）

◇アーリーカフェ（クレープ）

・2/26(土)10:30-18:00【キッチンカー3台】

オーサムフレンチフライ
◇AWESOMEfrenchfries（フライドポテト）

◇アーリーカフェ（クレープ）

◇ナカタノサカナ（海鮮）

(4) 調査方法

・利用者アンケート ・通行者ヒアリング ・出店者アンケート

6. 調査結果

(1) 外部要因

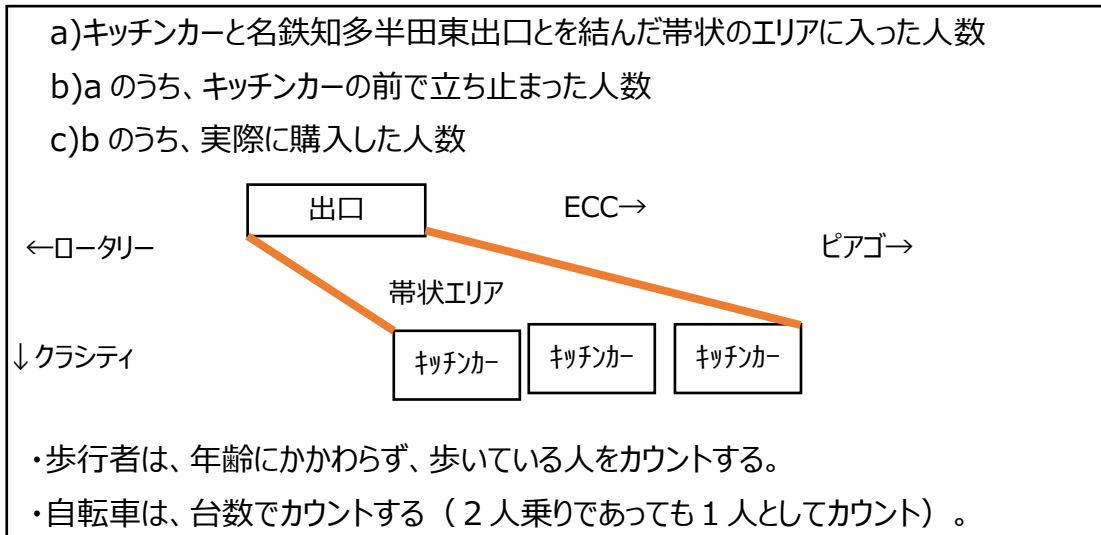
①・天 気

	2月24日(木)	2月25日(金)	2月26日(土)
			
気温	最高 8.2℃ 最低 -1.5℃	最高 10.1℃ 最低 -1.1℃	最高 13.3℃ 最低 2.7℃
風速	平均 3.1 m 最大 7.2m	平均 3.0 m 最大 6.5 m	平均 1.7m 最大 3.4m
所感	PM 風強く寒い	PM かげると寒い	1日通しいい気候

②周知方法：市HP、出店事業者

sns、知多半田駅の東西に看板設置

(2) 人流計測



a) キッチンカーと名鉄知多半田東出口とを結んだ帯状エリアに入った人数

	2月24日(木)	2月25日(金)	2月26日(土)	
10:30-11:00	183人	208人	141人	
11:00-11:30	198人	181人	169人	
11:30-12:00	124人	204人	206人	
12:00-12:30	131人	145人	172人	
12:30-13:00	164人	169人	162人	
13:00-13:30	160人	170人	118人	
13:30-14:00	77人	119人	133人	
14:00-14:30	78人	172人	127人	
14:30-15:00		149人	121人	
15:00-15:30		122人	156人	
15:30-16:00		156人	151人	
16:00-16:30		158人	225人	
16:30-17:00		113人	250人	
17:00-17:30		150人	186人	
17:30-18:00		152人	290人	
18:00-18:30			246人	
18:30-19:00			268人	
	1,115人	2,368人	3,121人	合計 6,604人

b) aのうち、キッチンカーの前で立ち止まった人数と割合

	2月24日(木)		2月25日(金)		2月26日(土)	
10:30-11:00	24人	13%	13人	9%	51人	25%
11:00-11:30	17人	9%	18人	11%	47人	26%
11:30-12:00	7人	6%	23人	11%	74人	36%
12:00-12:30	12人	9%	22人	13%	42人	29%
12:30-13:00	20人	12%	17人	10%	48人	28%
13:00-13:30	6人	4%	19人	16%	59人	35%
13:30-14:00	5人	6%	10人	8%	37人	31%
14:00-14:30	6人	8%	17人	13%	35人	20%
14:30-15:00			5人	4%	59人	40%
15:00-15:30			14人	9%	24人	20%
15:30-16:00			21人	14%	39人	25%
16:00-16:30			37人	16%	30人	19%
16:30-17:00			56人	22%	17人	15%
17:00-17:30			51人	27%	20人	13%
17:30-18:00			51人	18%	25人	16%
18:00-18:30			37人	15%		
18:30-19:00			23人	9%		
	97人		607人		434人	合計 1138人

$\frac{b}{a} = 17.3\%$

c) bのうち、実際に購入した人数

	平日(2/24木・25金)			休日(2/26土)		
	立ち止まった人	会計人数	成約率	立ち止まった人	会計人数	成約率
10:30-12:00	102人	35人	34.3%	172人	46人	26.7%
12:00-13:00	71人	22人	31.0%	90人	42人	46.7%
13:00-14:00	40人	24人	60.0%	96人	52人	54.2%
14:00-15:00	28人	11人	39.3%	94人	60人	63.8%
15:00-16:00	35人	21人	60.0%	63人	58人	92.1%
16:00-17:00	93人	19人	20.4%	47人	54人	114.9%
17:00-18:00	102人	19人	18.6%	45人	32人	71.1%
18:00-19:00	60人	20人	33.3%	-	-	-
	531人	171人	32.2%	607人	344人	56.7%

※複数台いたことから、1人で複数店舗にて購入する率が上がっている $\frac{c}{a} = 7.8\%$ $\frac{c}{b} = 45.2\%$

(3) 事業者アンケート

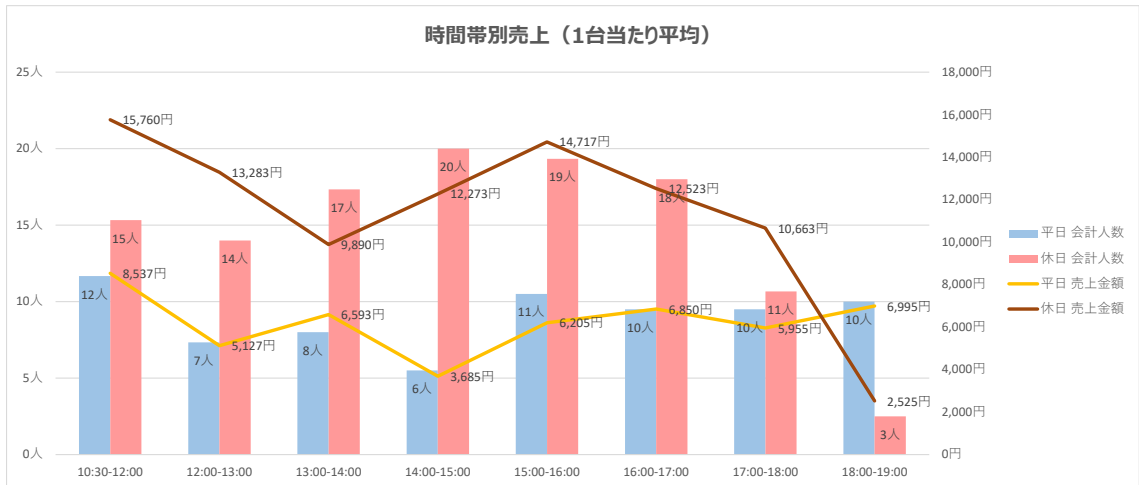
①時間帯別売上

a)合計

	平日(2/24木・25金)			休日(2/26土)		
	会計人数	品数	売上金額	会計人数	品数	売上金額
10:30-12:00	35人	56人	25,610円	46人	51人	47,280円
12:00-13:00	22人	26人	15,380円	42人	48人	39,850円
13:00-14:00	24人	33人	19,780円	52人	52人	29,670円
14:00-15:00	11人	11人	7,370円	60人	63人	36,820円
15:00-16:00	21人	26人	12,410円	58人	60人	44,150円
16:00-17:00	19人	24人	13,700円	54人	54人	37,570円
17:00-18:00	19人	19人	11,910円	32人	32人	31,990円
18:00-19:00	20人	20人	13,990円	-	-	-
	171人	215品	120,150円	344人	360品	267,330円

b)1台当たり平均

	平日(2/24木・25金)			休日(2/26土)		
	会計人数	品数	売上金額	会計人数	品数	売上金額
10:30-12:00	12人	19品	8,537円	15人	17品	15,760円
12:00-13:00	7人	9品	5,127円	14人	16品	13,283円
13:00-14:00	8人	11品	6,593円	17人	17品	9,890円
14:00-15:00	6人	6品	3,685円	20人	21品	12,273円
15:00-16:00	11人	13品	6,205円	19人	20品	14,717円
16:00-17:00	10人	12品	6,850円	18人	18品	12,523円
17:00-18:00	10人	10品	5,955円	11人	11品	10,663円
18:00-19:00	10人	10品	6,995円	-	-	-
	72人	88品	49,947円	117人	123品	91,635円



②意見

質問	はい	どちらとも いえない	いいえ
1.楽しかった	4	0	0
2.想定より売れた	4	0	0
3.たくさん人がいた	2	2	0
4.商材と来場者がマッチしていた	4	0	0
5.お客様への事前告知は充分だった	1	2	1
6.出店時間は充分だった	4	0	0
7.出店場所は期待通りだった	4	0	0
8.経済活動の場として可能性がある	4	0	0
9.また出店したい	4	0	0

10.出店料はいくらまでなら出店したいか？

- ・【平日】2,000円まで 【休日】3,500円まで ※同意見 2件
- ・2,000～3,000円
- ・【自家発電】2,000～3,000円 【電源あり】4,000～5,000円

11.運営側で用意してほしい設備

- ・電源(全員) ・机 ・イス ・アルコール ・ウェットティッシュ ・これらを入れる小屋
- ・子ども広場 ・コンテナハウスなどのイートインスペース
- ・看板や案内板 (駅から出たところ、ピアゴ側など)

12.自由意見

- ・半田市がよりよくなると嬉しい。子供たちに誇れることをしていきたい。
- ・予想以上の来客が嬉しく、とても楽しく営業できた。
- ・半田運動公園でもキッチンカー実験をしてほしい。
- ・衣浦花火大会でキッチンカー屋台村をやりたい。

(4) 利用者アンケート

質問1 キッチンカー出店をどこでお知りになりましたか？

	通りすがり	SNS (Instagram・Facebook)	半田市ホームページ	家族・友人・知人から聞いた	その他
合計	68	51	0	33	7
2月24日	2	12	0	4	1
2月25日	35	12	0	12	3
2月26日	31	27	0	17	3

質問2 購入しようと思った理由をお聞かせください。(複数回答可)

	キッチンカーが好きだから	出店者のファン	周囲の評判が良い	美味しそうだったから	原材料がよい	カロリーが少ない	流行している	量がちょうどよい	価格が手ごろ
合計	43	21	7	114	7	1	3	3	7
2月24日	7	11	4	10	6	1	1	2	3
2月25日	11	5	1	46	1	0	0	1	2
2月26日	25	5	2	58	0	0	2	0	2

その他 (主なもの)

- ・子どもが食べたがったため。
- ・クレープ、ポテトが好きだから。
- ・店の人の人柄がよかったから。

質問3 (1)性別

	男	女	他
合計	48	109	0
2月24日	5	14	0
2月25日	19	41	0
2月26日	24	54	0

質問3 (2)年齢

	10代	20代	30代	40代	50代	60代	70代以上
合計	33	32	42	30	15	1	3
2月24日	1	2	5	6	4	0	0
2月25日	19	12	13	9	3	1	3
2月26日	13	18	24	15	8	0	0

質問3 (3)何人でお住まいですか？

	1人	2人	3人	4人以上
合計	10	23	42	77
2月24日	1	3	6	9
2月25日	4	10	13	31
2月26日	5	10	23	37

質問3 (4)-1 就業状況

	無職	共働き	専業主婦(夫)	その他
合計	10	61	14	57
2月24日	1	7	4	6
2月25日	6	19	4	25
2月26日	3	35	6	26

その他（主なもの）

・学生：26人 ※その他の多くは学生/アルバイトなどの無職に分類するものが多い

質問3 (4)-2 働いている方に質問です。どこで働いていますか？

	市内	市外
合計	54	36
2月24日	8	6
2月25日	22	8
2月26日	24	22

質問3 (5)どこにお住まいですか？

	市内	市外
合計	105	49
2月24日	14	4
2月25日	44	15
2月26日	47	30

市外（主なもの）武豊町：8人、知多市：5人、名古屋市：4人

質問3 (6)交通手段

	車	自転車	バイク	徒歩	バス	その他
合計	93	16	1	30	0	24
2月24日	15	1	1	3	0	3
2月25日	26	8	0	14	0	11
2月26日	52	7	0	13	0	10

その他（主なもの） 電車：21人

質問3 (7)今日、ここに来るまでに片道何分かかりましたか？

	5分未満	5～10分	10～20分	20～30分	30分以上
合計	29	56	36	22	9
2月24日	2	8	6	1	1
2月25日	15	18	14	8	4
2月26日	12	30	16	13	4

質問3 (8) 質問3 (8)今回のキッチンカー提供の社会実験の取組みをどう思いますか？

	大変良い	良い	どちらでもない	やや悪い	悪い
合計	103	53	0	0	0
2月24日	18	1	0	0	0
2月25日	36	24	0	0	0
2月26日	49	28	0	0	0

質問3 (9)またこの場所にキッチンカーが出店していたら、利用したいと思いますか？

	利用したい	どちらでもない	利用したくない
合計	148	8	0
2月24日	18	1	0
2月25日	58	2	0
2月26日	72	5	0

質問3 (10)今後もこのような取組が必要だと思いますか？

	必要	どちらでもない	不要
合計	139	14	2
2月24日	19	0	0
2月25日	52	7	0
2月26日	68	7	2

質問3 (11)自由意見

◎ 出店してほしい店 (品)

- ・唐揚げ、焼きそば
- ・ドリンク、アルコール類
- ・スイーツ、たい焼き、アイス

◎ 価格帯に関する意見

- ・300-500 円くらいの価格帯がいい。
- ・500-600 円だと買いやすいが、特別感があれば 1,000 円でも買う。
- ・学割がとてもよかった。

◎ 環境に対する意見

- ・食べるスペースが欲しい。
- ・臨時でも駐車場があると来やすい。
- ・待ち時間にも何かできることがあるととっても良い。

◎ 取組に対する意見

- ・小さいけれど楽しいことを行うことは良いことだと思う。
- ・知多半田を有効利用してほしい。せっかく特急電車が止まる駅なので盛り上げてほしい。



- ・平日に来ることが多いので、土日だけではなく、平日もあった方がいいと思う。
- ・活気がある感じがしてよいと思う。
- ・遠出ができないので近場で楽しめるのがあったらとてもうれしい。
- ・地域の拠点として重要な役割になっていると思う。

(5) 通行人ヒアリング

◎ キッチンカーがあった方が良いか

- ・部活帰りにおなかですくのでうれしい。
- ・キッチンカーがあるだけで、人が滞留するきっかけとなり、街がにぎやかになるからぜひ継続してほしい。
- ・定期的にやってほしい。

◎ キッチンカーの常設時にあった方がよいもの

- ・イスや机があるとうれしい。立派なイスではなく、座れる場所があるだけで OK。
- ⇒ロータリーの手すりを紹介したら、これで十分とのこと。
- ・その場で食べるわけではないので、特に必要ない。(電車の待ち時間に駅ホームで食べたい)

◎ キッチンカーで出店してほしい店など

- ・スイーツ (クレープ、ドーナツ、アイスなど)
- ・小腹を満たすもの (おにぎり、サンドイッチ、たこ焼き、お好み焼き、メロンパン)
- ・揚げ物 (唐揚げ、ポテト)
- ・肉
- ・ドリンク
- ・決まったものではなく、違う店が出店されるとよい。

◎ なぜ買わなかったのか

- ・時間が掛かりそうだから。
- ・お腹がいっぱいだから。

◎ その他

- ・個店よりもキッチンカーの方がフラッと寄りやすい。店舗の中に入ることに少し抵抗感がある。(学生)
- ・通学の導線上にあればつい買ってしまおうと思うが、現状ロータリーが通学の導線上にない。距離が変わらなければ誘導できると思う。(学生)
- ・設置場所として良い場所だと思う。歩行者だけでなく、車で通った際に見かけて気になる人も多いと思う。(主婦)
- ・キッチンカーは日常の食事の代替ではなく、プラスアルファで買うもののイメージ。毎日購入することはないと思うが、月2～3回は買うと思う。(子連れ家族)
- ・駐車場が分からなかった。



<当日の様子>

【1日目】2/24(木)10:30-14:30【キッチンカー1台】

ジンジャーゾーンやくしよどうげん

◇GINGER ZONE 薬食同源（薬膳ローストポーク丼、ジンジャエール等）



キッチンカーが1台いるだけで、
景色が華やかになる印象を与える



ご飯ものは、昼時が人気。



平日は、昼前までは、シニア層、子連れ層が多い

【2日目】2/25(金)10:30-19:00【キッチンカー2台】

オーサムフレンチフライ

◇AWESOMEfrenchfries (フライドポテト)

◇アーリーカフェ (クレープ)



2台あると、更に華やかになる印象。

ヒアリング途中では、キッチンカーに足を止めたことで、背後にある街の風景へ改めて気づく様子も見られた。

キッチンカー出店者が用意したイスに自然と座る様子も見られた。



【3日目】2/26(土)10:30-18:00【キッチンカー3台】

オーサムフレンチフライ

◇AWESOMEfrenchfries (フライドポテト)

◇アーリーカフェ (クレープ)

◇ナカタノサカナ (海鮮)



3台あると、もはやイベントに近いようなワクワクする風景になる印象。

1つのキッチンカーの固定ファンが来場し、別のキッチンカーでも購入する様子や、複数人で来場した人が、2店舗以上で購入し、シェアする様子も目立った。



1台と比べると、複数台あることで、滞在時間が伸び、複数購入や、買ったものを座って食べていく、それを見た人が足を止める、という相乗効果が見られた。

